



CRM-MS

**CRM-MS - CONSELHO REGIONAL DE
MEDICINA DE MATO GROSSO DO SUL**

Assistente Administrativo

EDITAL Nº 1, DE 5 DE MARÇO DE 2025

**CÓD: OP-111MR-25
7908403571734**

Língua Portuguesa

1. Compreensão e interpretação de textos de gêneros variados	9
2. Reconhecimento de tipos e gêneros textuais	16
3. Domínio da ortografia oficial	17
4. Domínio dos mecanismos de coesão textual.....	17
5. Reescrita de frases e parágrafos do texto; Emprego de elementos de referência, substituição e repetição, de conectores e de outros elementos de sequenciamento textual	18
6. Domínio da estrutura morfosintática do período; Emprego das classes de palavras; Relações de coordenação entre orações e entre termos da oração; Relações de subordinação entre orações e entre termos da oração; Emprego de tempos e modos verbais	24
7. Emprego dos sinais de pontuação	35
8. Concordância verbal e nominal	36
9. Regência verbal e nominal.....	38
10. Emprego do sinal indicativo de crase.....	39
11. Colocação dos pronomes átonos e tônicos.....	40
12. Significação das palavras: sinonímia, antonímia, paronímia, homonímia e polissemia; Denotação e conotação.....	41
13. Substituição de palavras ou de trechos de texto	44
14. Reorganização da estrutura de orações e de períodos do texto.....	44
15. Reescrita de textos de diferentes gêneros e níveis de formalidade.....	46
16. Funções e figuras de linguagem.....	47
17. Redação oficial: aspectos gerais, características fundamentais, padrões, emprego e concordância dos pronomes de tratamento	52

Raciocínio Lógico E Matemática

1. Princípios de contagem e probabilidade. Arranjos e permutações. Combinações.....	73
2. Conjuntos numéricos (números naturais, inteiros, racionais e reais)	78
3. Operações com conjuntos	84
4. Razões e proporções (grandezas diretamente proporcionais, grandezas inversamente proporcionais).....	86
5. Regras de três simples e compostas	88
6. Porcentagem.....	89
7. Compreensão de estruturas lógicas. Lógica de argumentação (analogias, inferências, deduções e conclusões). formação de conceitos e discriminação de elementos. Diagramas lógicos	91
8. Compreensão e análise da lógica de uma situação, utilizando funções de raciocínio verbal	97
9. Raciocínio matemático.....	102
10. Raciocínio sequencial, orientação espacial e temporal	108

Noções de Informática

1. Conceitos fundamentais de informática: Tipos de computadores. Conceitos de hardware e software. Instalação de periféricos.....	117
2. Aplicativos de escritório: Edição de textos, planilhas e apresentações no ambiente Microsoft Office 365	119

3. Utilização de ferramentas modernas como Microsoft Teams e Google Meet.....	126
4. Sistemas Operacionais: Noções de sistema operacional (ambiente Windows 10 e Windows 11). Organização e Gerenciamento de informações: Gerenciamento de arquivos, pastas e programas.....	130
5. Redes de Computadores: Conceitos básicos de redes. Ferramentas e aplicativos de Internet e intranet. Navegadores e programas de navegação: Mozilla, Firefox e Google Chrome. Pesquisa na Internet: Sítios de busca e pesquisa na Internet	137
6. Correio eletrônico: Uso do programa MS Outlook	145
7. Segurança da informação: Procedimentos de segurança. Noções de vírus, worms e pragas virtuais. Ap.....	147

Legislação E Ética Na Administração Pública

1. Ética e função pública; Ética no setor público.....	153
2. Lei nº 8.429/1992 e suas alterações: medidas contra atos de improbidade administrativa	156
3. Lei nº 9.784/1999 e suas alterações: regula o processo administrativo na administração pública	165
4. Lei nº 12.527/2011 e Decreto nº 7.724/2012: Acesso à informação (LAI)	171
5. Lei nº 13.709/2018: Lei Geral de Proteção de Dados Pessoais (LGPD)	188

Conhecimentos Específicos Assistente Administrativo

1. Noções de Administração: Processo administrativo; Funções da administração: planejamento, organização, direção e controle; Estrutura organizacional; Cultura organizacional	205
2. Noções de gestão da qualidade	211
3. Noções de administração de recursos materiais	215
4. Noções de licitação pública: fases, modalidades, dispensa e inexigibilidade	236
5. Noções de Arquivologia: Conceitos fundamentais de arquivologia; Gerenciamento da informação e a gestão de documentos; Diagnósticos	250
6. Arquivos correntes e intermediário	254
7. Protocolos	255
8. Avaliação de documentos	255
9. Arquivos permanentes.....	256
10. Tipologias documentais e suportes físicos.....	257
11. Microfilmagem.....	259
12. Automação.....	263
13. Preservação, conservação e restauração de documentos	264
14. Noções de Funções administrativas: Planejamento, organização, direção e controle.....	265
15. Noções de Administração Financeira, Administração de Pessoas e Administração de Materiais.....	265
16. Noções de Organização e Métodos	269
17. Organização: Conceito e tipos de estrutura organizacional	271
18. Relações humanas, desempenho profissional, desenvolvimento de equipes de trabalho	273
19. Noções de cidadania e relações públicas.....	279
20. Comunicação	281
21. Redação oficial de documentos oficiais.....	287

ÍNDICE

22. Protocolo: recepção, classificação, registro e distribuição de documentos. Expedição de correspondência: registro e encaminhamento	297
23. Trabalho em equipe: Personalidade e relacionamento; eficácia no comportamento interpessoal; servidor e opinião pública; o órgão e a opinião pública; fatores positivos do relacionamento; comportamento receptivo e defensivo; empatia; compreensão mútua	297

LÍNGUA PORTUGUESA

COMPREENSÃO E INTERPRETAÇÃO DE TEXTOS DE GÊNEROS VARIADOS

A leitura e interpretação de textos são habilidades essenciais no âmbito dos concursos públicos, pois exigem do candidato a capacidade de compreender não apenas o sentido literal, mas também as nuances e intenções do autor. Os textos podem ser divididos em duas categorias principais: literários e não literários. A interpretação de ambos exige um olhar atento à estrutura, ao ponto de vista do autor, aos elementos de coesão e à argumentação. Neste contexto, é crucial dominar técnicas de leitura que permitam identificar a ideia central do texto, inferir informações implícitas e analisar a organização textual de forma crítica e objetiva.

— Compreensão Geral do Texto

A compreensão geral do texto consiste em identificar e captar a mensagem central, o tema ou o propósito de um texto, sejam eles explícitos ou implícitos. Esta habilidade é crucial tanto em textos literários quanto em textos não literários, pois fornece ao leitor uma visão global da obra, servindo de base para uma interpretação mais profunda. A compreensão geral vai além da simples decodificação das palavras; envolve a percepção das intenções do autor, o entendimento das ideias principais e a identificação dos elementos que estruturam o texto.

— Textos Literários

Nos textos literários, a compreensão geral está ligada à interpretação dos aspectos estéticos e subjetivos. É preciso considerar o gênero (poesia, conto, crônica, romance), o contexto em que a obra foi escrita e os recursos estilísticos utilizados pelo autor. A mensagem ou tema de um texto literário muitas vezes não é transmitido de maneira direta. Em vez disso, o autor pode utilizar figuras de linguagem (metáforas, comparações, simbolismos), criando camadas de significação que exigem uma leitura mais interpretativa.

Por exemplo, em um poema de Manuel Bandeira, como “O Bicho”, ao descrever um homem que revirava o lixo em busca de comida, a compreensão geral vai além da cena literal. O poema denuncia a miséria e a degradação humana, mas faz isso por meio de uma imagem que exige do leitor sensibilidade para captar essa crítica social indireta.

Outro exemplo: em contos como “A Hora e a Vez de Augusto Matraga”, de Guimarães Rosa, a narrativa foca na jornada de transformação espiritual de um homem. Embora o texto tenha uma história clara, sua compreensão geral envolve perceber os elementos de religiosidade e redenção que permeiam a narrativa, além de entender como o autor utiliza a linguagem regionalista para dar profundidade ao enredo.

— Textos Não Literários

Em textos não literários, como artigos de opinião, reportagens, textos científicos ou jurídicos, a compreensão geral tende a ser mais direta, uma vez que esses textos visam transmitir informações objetivas, ideias argumentativas ou instruções. Neste caso, o leitor precisa identificar claramente o tema principal ou a tese defendida pelo autor e compreender o desenvolvimento lógico do conteúdo.

Por exemplo, em um artigo de opinião sobre os efeitos da tecnologia na educação, o autor pode defender que a tecnologia é uma ferramenta essencial para o aprendizado no século XXI. A compreensão geral envolve identificar esse posicionamento e as razões que o autor oferece para sustentá-lo, como o acesso facilitado ao conhecimento, a personalização do ensino e a inovação nas práticas pedagógicas.

Outro exemplo: em uma reportagem sobre desmatamento na Amazônia, o texto pode apresentar dados e argumentos para expor a gravidade do problema ambiental. O leitor deve captar a ideia central, que pode ser a urgência de políticas de preservação e as consequências do desmatamento para o clima global e a biodiversidade.

— Estratégias de Compreensão

Para garantir uma boa compreensão geral do texto, é importante seguir algumas estratégias:

- **Leitura Atenta:** Ler o texto integralmente, sem pressa, buscando entender o sentido de cada parte e sua relação com o todo.

- **Identificação de Palavras-Chave:** Buscar termos e expressões que se repetem ou que indicam o foco principal do texto.

- **Análise do Título e Subtítulos:** Estes elementos frequentemente apontam para o tema ou ideia principal do texto, especialmente em textos não literários.

- **Contexto de Produção:** Em textos literários, o contexto histórico, cultural e social do autor pode fornecer pistas importantes para a interpretação do tema. Nos textos não literários, o contexto pode esclarecer o objetivo do autor ao produzir aquele texto, seja para informar, convencer ou instruir.

- **Perguntas Norteadoras:** Ao ler, o leitor pode se perguntar: Qual é o tema central deste texto? Qual é a intenção do autor ao escrever este texto? Há uma mensagem explícita ou implícita?

Exemplos Práticos

- **Texto Literário:** Um poema como “Canção do Exílio” de Gonçalves Dias pode, à primeira vista, parecer apenas uma descrição saudosista da pátria. No entanto, a compreensão geral deste texto envolve entender que ele foi escrito no contexto de um poeta exilado, expressando tanto amor pela pátria quanto um sentimento de perda e distanciamento.

- **Texto Não Literário:** Em um artigo sobre as mudanças climáticas, a tese principal pode ser que a ação humana é a principal responsável pelo aquecimento global. A compreensão geral exigiria que o leitor identificasse essa tese e as evidências apresentadas, como dados científicos ou opiniões de especialistas, para apoiar essa afirmação.

– Importância da Compreensão Geral

Ter uma boa compreensão geral do texto é o primeiro passo para uma interpretação eficiente e uma análise crítica. Nos concursos públicos, essa habilidade é frequentemente testada em questões de múltipla escolha e em questões dissertativas, nas quais o candidato precisa demonstrar sua capacidade de resumir o conteúdo e de captar as ideias centrais do texto.

Além disso, uma leitura superficial pode levar a erros de interpretação, prejudicando a resolução correta das questões. Por isso, é importante que o candidato esteja sempre atento ao que o texto realmente quer transmitir, e não apenas ao que é dito de forma explícita. Em resumo, a compreensão geral do texto é a base para todas as outras etapas de interpretação textual, como a identificação de argumentos, a análise da coesão e a capacidade de fazer inferências.

– Ponto de Vista ou Ideia Central Defendida pelo Autor

O ponto de vista ou a ideia central defendida pelo autor são elementos fundamentais para a compreensão do texto, especialmente em textos argumentativos, expositivos e literários. Identificar o ponto de vista do autor significa reconhecer a posição ou perspectiva adotada em relação ao tema tratado, enquanto a ideia central refere-se à mensagem principal que o autor deseja transmitir ao leitor.

Esses elementos revelam as intenções comunicativas do texto e ajudam a esclarecer as razões pelas quais o autor constrói sua argumentação, narrativa ou descrição de determinada maneira. Assim, compreender o ponto de vista ou a ideia central é essencial para interpretar adequadamente o texto e responder a questões que exigem essa habilidade.

– Textos Literários

Nos textos literários, o ponto de vista do autor pode ser transmitido de forma indireta, por meio de narradores, personagens ou símbolos. Muitas vezes, os autores não expõem claramente suas opiniões, deixando a interpretação para o leitor. O ponto de vista pode variar entre diferentes narradores e personagens, enriquecendo a pluralidade de interpretações possíveis.

Um exemplo clássico é o narrador de “Dom Casmurro”, de Machado de Assis. Embora Bentinho (o narrador-personagem) conte a história sob sua perspectiva, o leitor percebe que o ponto de vista dele é enviesado, e isso cria ambiguidade sobre a questão central do livro: a possível traição de Capitu. Nesse caso, a ideia central pode estar relacionada à incerteza e à subjetividade das percepções humanas.

Outro exemplo: em “Vidas Secas”, de Graciliano Ramos, o ponto de vista é o de uma narrativa em terceira pessoa que se foca nos personagens humildes e no sofrimento causado pela seca no sertão nordestino. A ideia central do texto é a denúncia

das condições de vida precárias dessas pessoas, algo que o autor faz por meio de uma linguagem econômica e direta, alinhada à dureza da realidade descrita.

Nos poemas, o ponto de vista também pode ser identificado pelo eu lírico, que expressa sentimentos, reflexões e visões de mundo. Por exemplo, em “O Navio Negreiro”, de Castro Alves, o eu lírico adota um tom de indignação e denúncia ao descrever as atrocidades da escravidão, reforçando uma ideia central de crítica social.

– Textos Não Literários

Em textos não literários, o ponto de vista é geralmente mais explícito, especialmente em textos argumentativos, como artigos de opinião, editoriais e ensaios. O autor tem o objetivo de convencer o leitor de uma determinada posição sobre um tema. Nesse tipo de texto, a tese (ideia central) é apresentada de forma clara logo no início, sendo defendida ao longo do texto com argumentos e evidências.

Por exemplo, em um artigo de opinião sobre a reforma tributária, o autor pode adotar um ponto de vista favorável à reforma, argumentando que ela trará justiça social e reduzirá as desigualdades econômicas. A ideia central, neste caso, é a defesa da reforma como uma medida necessária para melhorar a distribuição de renda no país. O autor apresentará argumentos que sustentem essa tese, como dados econômicos, exemplos de outros países e opiniões de especialistas.

Nos textos científicos e expositivos, a ideia central também está relacionada ao objetivo de informar ou esclarecer o leitor sobre um tema específico. A neutralidade é mais comum nesses casos, mas ainda assim há um ponto de vista que orienta a escolha das informações e a forma como elas são apresentadas. Por exemplo, em um relatório sobre os efeitos do desmatamento, o autor pode não expressar diretamente uma opinião, mas ao apresentar evidências sobre o impacto ambiental, está implicitamente sugerindo a importância de políticas de preservação.

– Como Identificar o Ponto de Vista e a Ideia Central

Para identificar o ponto de vista ou a ideia central de um texto, é importante atentar-se a certos aspectos:

1. Título e Introdução: Muitas vezes, o ponto de vista do autor ou a ideia central já são sugeridos pelo título do texto ou pelos primeiros parágrafos. Em artigos e ensaios, o autor frequentemente apresenta sua tese logo no início, o que facilita a identificação.

2. Linguagem e Tom: A escolha das palavras e o tom (objetivo, crítico, irônico, emocional) revelam muito sobre o ponto de vista do autor. Uma linguagem carregada de emoção ou uma sequência de dados e argumentos lógicos indicam como o autor quer que o leitor interprete o tema.

3. Seleção de Argumentos: Nos textos argumentativos, os exemplos, dados e fatos apresentados pelo autor refletem o ponto de vista defendido. Textos favoráveis a uma determinada posição tenderão a destacar aspectos que reforcem essa perspectiva, enquanto minimizam ou ignoram os pontos contrários.

4. Conectivos e Estrutura Argumentativa: Conectivos como “portanto”, “por isso”, “assim”, “logo” e “no entanto” são usados para introduzir conclusões ou para contrastar argumentos, ajudando a deixar claro o ponto de vista do autor. A organização do texto em blocos de ideias também pode indicar a progressão da defesa da tese.

5. Conclusão: Em muitos textos, a conclusão serve para reafirmar o ponto de vista ou ideia central. Neste momento, o autor resume os principais argumentos e reforça a posição defendida, ajudando o leitor a compreender a ideia principal.

Exemplos Práticos

- **Texto Literário:** No conto “A Cartomante”, de Machado de Assis, o narrador adota uma postura irônica, refletindo o ceticismo em relação à superstição. A ideia central do texto gira em torno da crítica ao comportamento humano que, por vezes, busca respostas mágicas para seus problemas, ignorando a racionalidade.

- **Texto Não Literário:** Em um artigo sobre os benefícios da alimentação saudável, o autor pode adotar o ponto de vista de que uma dieta equilibrada é fundamental para a prevenção de doenças e para a qualidade de vida. A ideia central, portanto, é que os hábitos alimentares influenciam diretamente a saúde, e isso será sustentado por argumentos baseados em pesquisas científicas e recomendações de especialistas.

– Diferença entre Ponto de Vista e Ideia Central

Embora relacionados, ponto de vista e ideia central não são sinônimos. O ponto de vista refere-se à posição ou perspectiva do autor em relação ao tema, enquanto a ideia central é a mensagem principal que o autor quer transmitir. Um texto pode defender a mesma ideia central a partir de diferentes pontos de vista. Por exemplo, dois textos podem defender a preservação do meio ambiente (mesma ideia central), mas um pode adotar um ponto de vista econômico (focando nos custos de desastres naturais) e o outro, um ponto de vista social (focando na qualidade de vida das futuras gerações).

— Argumentação

A argumentação é o processo pelo qual o autor apresenta e desenvolve suas ideias com o intuito de convencer ou persuadir o leitor. Em um texto argumentativo, a argumentação é fundamental para a construção de um raciocínio lógico e coeso que sustente a tese ou ponto de vista do autor. Ela se faz presente em diferentes tipos de textos, especialmente nos dissertativos, artigos de opinião, editoriais e ensaios, mas também pode ser encontrada de maneira indireta em textos literários e expositivos.

A qualidade da argumentação está diretamente ligada à clareza, à consistência e à relevância dos argumentos apresentados, além da capacidade do autor de antecipar e refutar possíveis contra-argumentos. Ao analisar a argumentação de um texto, é importante observar como o autor organiza suas ideias, quais recursos utiliza para justificar suas posições e de que maneira ele tenta influenciar o leitor.

–Estrutura da Argumentação

A argumentação em um texto dissertativo-argumentativo, por exemplo, costuma seguir uma estrutura lógica que inclui:

1. Tese: A tese é a ideia central que o autor pretende defender. Ela costuma ser apresentada logo no início do texto, frequentemente na introdução. A tese delimita o ponto de vista do autor sobre o tema e orienta toda a argumentação subsequente.

2. Argumentos: São as justificativas que sustentam a tese. Podem ser de vários tipos, como argumentos baseados em fatos, estatísticas, opiniões de especialistas, experiências concretas ou raciocínios lógicos. O autor utiliza esses argumentos para demonstrar a validade de sua tese e persuadir o leitor.

3. Contra-argumentos e Refutação: Muitas vezes, para fortalecer sua argumentação, o autor antecipa e responde a possíveis objeções ao seu ponto de vista. A refutação é uma estratégia eficaz que demonstra que o autor considerou outras perspectivas, mas que tem razões para desconsiderá-las ou contestá-las.

4. Conclusão: Na conclusão, o autor retoma a tese inicial e resume os principais pontos da argumentação, reforçando seu ponto de vista e buscando deixar uma impressão duradoura no leitor.

– Tipos de Argumentos

A argumentação pode utilizar diferentes tipos de argumentos, dependendo do objetivo do autor e do contexto do texto. Entre os principais tipos, podemos destacar:

1. Argumento de autoridade: Baseia-se na citação de especialistas ou de instituições renomadas para reforçar a tese. Esse tipo de argumento busca emprestar credibilidade à posição defendida.

Exemplo: “Segundo a Organização Mundial da Saúde (OMS), uma alimentação equilibrada pode reduzir em até 80% o risco de doenças crônicas, como diabetes e hipertensão.”

2. Argumento de exemplificação: Utiliza exemplos concretos para ilustrar e validar o ponto de vista defendido. Esses exemplos podem ser tirados de situações cotidianas, casos históricos ou experimentos.

Exemplo: “Em países como a Suécia e a Finlândia, onde o sistema educacional é baseado na valorização dos professores, os índices de desenvolvimento humano são superiores à média global.”

3. Argumento lógico (ou dedutivo): É baseado em um raciocínio lógico que estabelece uma relação de causa e efeito, levando o leitor a aceitar a conclusão apresentada. Esse tipo de argumento pode ser dedutivo (parte de uma premissa geral para uma conclusão específica) ou indutivo (parte de exemplos específicos para uma conclusão geral).

Exemplo dedutivo: “Todos os seres humanos são mortais. Sócrates é um ser humano. Logo, Sócrates é mortal.”

Exemplo indutivo: “Diversos estudos demonstram que o uso excessivo de telas prejudica a visão. Portanto, o uso prolongado de celulares e computadores também pode afetar negativamente a saúde ocular.”

4. Argumento emocional (ou patético): Apela aos sentimentos do leitor, utilizando a emoção como meio de convencimento. Este tipo de argumento pode despertar empatia, compaixão, medo ou revolta no leitor, dependendo da maneira como é apresentado.

Exemplo: “Milhares de crianças morrem de fome todos os dias enquanto toneladas de alimentos são desperdiçadas em países desenvolvidos. É inaceitável que, em pleno século XXI, ainda enfrentemos essa realidade.”

5. Argumento de comparação ou analogia: Compara situações semelhantes para fortalecer o ponto de vista do autor. A comparação pode ser entre eventos, fenômenos ou comportamentos para mostrar que a lógica aplicada a uma situação também se aplica à outra.

Exemplo: “Assim como o cigarro foi amplamente aceito durante décadas, até que seus malefícios para a saúde fossem comprovados, o consumo excessivo de açúcar hoje deve ser visto com mais cautela, já que estudos indicam seus efeitos nocivos a longo prazo.”

– Coesão e Coerência na Argumentação

A eficácia da argumentação depende também da coesão e coerência no desenvolvimento das ideias. Coesão refere-se aos mecanismos linguísticos que conectam as diferentes partes do texto, como pronomes, conjunções e advérbios. Estes elementos garantem que o texto flua de maneira lógica e fácil de ser seguido.

Exemplo de conectivos importantes:

- Para adicionar informações: “além disso”, “também”, “ademais”.
- Para contrastar ideias: “no entanto”, “por outro lado”, “todavia”.
- Para concluir: “portanto”, “assim”, “logo”.

Já a coerência diz respeito à harmonia entre as ideias, ou seja, à lógica interna do texto. Um texto coerente apresenta uma relação clara entre a tese, os argumentos e a conclusão. A falta de coerência pode fazer com que o leitor perca o fio do raciocínio ou não aceite a argumentação como válida.

– Exemplos Práticos de Argumentação

- **Texto Argumentativo (Artigo de Opinião):** Em um artigo que defenda a legalização da educação domiciliar no Brasil, a tese pode ser que essa prática oferece mais liberdade educacional para os pais e permite uma personalização do ensino. Os argumentos poderiam incluir exemplos de países onde a educação

domiciliar é bem-sucedida, dados sobre o desempenho acadêmico de crianças educadas em casa e opiniões de especialistas. O autor também pode refutar os argumentos de que essa modalidade de ensino prejudica a socialização das crianças, citando estudos que mostram o contrário.

- **Texto Literário:** Em obras literárias, a argumentação pode ser mais sutil, mas ainda está presente. No romance “Capitães da Areia”, de Jorge Amado, embora a narrativa siga a vida de crianças abandonadas nas ruas de Salvador, a estrutura do texto e a escolha dos eventos apresentados constroem uma crítica implícita à desigualdade social e à falta de políticas públicas eficazes. A argumentação é feita de maneira indireta, por meio das experiências dos personagens e do ambiente descrito.

– Análise Crítica da Argumentação

Para analisar criticamente a argumentação de um texto, é importante que o leitor:

1. Avalie a pertinência dos argumentos: Os argumentos são válidos e relevantes para sustentar a tese? Estão bem fundamentados?

2. Verifique a solidez da lógica: O raciocínio seguido pelo autor é coerente? Há falácias argumentativas que enfraquecem a posição defendida?

3. Observe a diversidade de fontes: O autor utiliza diferentes tipos de argumentos (fatos, opiniões, dados) para fortalecer sua tese, ou a argumentação é unilateral e pouco fundamentada?

4. Considere os contra-argumentos: O autor reconhece e refuta pontos de vista contrários? Isso fortalece ou enfraquece a defesa da tese?

– Elementos de Coesão

Os elementos de coesão são os recursos linguísticos que garantem a conexão e a fluidez entre as diferentes partes de um texto. Eles são essenciais para que o leitor compreenda como as ideias estão relacionadas e para que o discurso seja entendido de forma clara e lógica. Em termos práticos, a coesão se refere à capacidade de manter as frases e parágrafos interligados, criando uma progressão lógica que permite ao leitor seguir o raciocínio do autor sem perder o fio condutor.

A coesão textual pode ser alcançada por meio de diversos mecanismos, como o uso de conectivos, pronomes, elipses e sinônimos, que evitam repetições desnecessárias e facilitam a transição entre as ideias. Em textos argumentativos e dissertativos, esses elementos desempenham um papel fundamental na organização e no desenvolvimento da argumentação.

– Tipos de Coesão

Os principais tipos de coesão podem ser divididos em coesão referencial, coesão sequencial e coesão lexical. Cada um deles envolve diferentes estratégias que contribuem para a unidade e a clareza do texto.

RACIOCÍNIO LÓGICO E MATEMÁTICA

PRINCÍPIOS DE CONTAGEM E PROBABILIDADE. ARRANJOS E PERMUTAÇÕES. COMBINAÇÕES

ANÁLISE COMBINATÓRIA

A análise combinatória é a parte da Matemática que desenvolve meios para trabalharmos com problemas de contagem. Vejamos eles:

Princípio fundamental de contagem (PFC)

É o total de possibilidades de o evento ocorrer.

– **Princípio multiplicativo:** $P_1 \cdot P_2 \cdot P_3 \cdot \dots \cdot P_n$. (regra do “e”). É um princípio utilizado em sucessão de escolha, como ordem.

– **Princípio aditivo:** $P_1 + P_2 + P_3 + \dots + P_n$. (regra do “ou”). É o princípio utilizado quando podemos escolher uma coisa ou outra.

Exemplos:

(BNB) Apesar de todos os caminhos levarem a Roma, eles passam por diversos lugares antes. Considerando-se que existem três caminhos a seguir quando se deseja ir da cidade A para a cidade B, e que existem mais cinco opções da cidade B para Roma, qual a quantidade de caminhos que se pode tomar para ir de A até Roma, passando necessariamente por B?

- (A) Oito.
- (B) Dez.
- (C) Quinze.
- (D) Dezesesseis.
- (E) Vinte.

Resolução:

Observe que temos uma sucessão de escolhas: Primeiro, de A para B e depois de B para Roma.

1ª possibilidade: 3 (A para B).

Obs.: o número 3 representa a quantidade de escolhas para a primeira opção.

2ª possibilidade: 5 (B para Roma).

Temos duas possibilidades: A para B depois B para Roma, logo, uma sucessão de escolhas.

Resultado: $3 \cdot 5 = 15$ possibilidades.

Resposta: C.

(PREF. CHAPECÓ/SC – ENGENHEIRO DE TRÂNSITO – IOBV)

Em um restaurante os clientes têm a sua disposição, 6 tipos de carnes, 4 tipos de cereais, 4 tipos de sobremesas e 5 tipos de sucos. Se o cliente quiser pedir 1 tipo carne, 1 tipo de cereal, 1 tipo de sobremesa e 1 tipo de suco, então o número de opções diferentes com que ele poderia fazer o seu pedido, é:

- (A) 19
- (B) 480

- (C) 420
- (D) 90

Resolução:

A questão trata-se de princípio fundamental da contagem, logo vamos enumerar todas as possibilidades de fazermos o pedido:

$$6 \times 4 \times 4 \times 5 = 480 \text{ maneiras.}$$

Resposta: B.

Fatorial

Sendo n um número natural, chama-se de $n!$ (lê-se: n fatorial) a expressão:

$$n! = n (n - 1) (n - 2) (n - 3) \dots \cdot 2 \cdot 1, \text{ como } n \geq 2.$$

Exemplos:

$$5! = 5 \cdot 4 \cdot 3 \cdot 2 \cdot 1 = 120.$$

$$7! = 7 \cdot 6 \cdot 5 \cdot 4 \cdot 3 \cdot 2 \cdot 1 = 5.040.$$

ATENÇÃO

$$0! = 1$$

$$1! = 1$$

Tenha cuidado $2! = 2$, pois $2 \cdot 1 = 2$. E $3!$ Não é igual a 3, pois $3 \cdot 2 \cdot 1 = 6$.

Arranjo simples

Arranjo simples de n elementos tomados p a p , onde $n \geq p$ e p é um número natural, é qualquer ordenação de p elementos dentre os n elementos, em que cada maneira de tomar os elementos se diferenciam pela ordem e natureza dos elementos.

Atenção: Observe que no grupo dos elementos: $\{1,2,3\}$ um dos arranjos formados, com três elementos, 123 é DIFERENTE de 321, e assim sucessivamente.

– Sem repetição

A fórmula para cálculo de arranjo simples é dada por:

$$A_{np} = \frac{n!}{(n-p)!}$$

Onde:

n = Quantidade total de elementos no conjunto.

P = Quantidade de elementos por arranjo

Exemplo: Uma escola possui 18 professores. Entre eles, serão escolhidos: um diretor, um vice-diretor e um coordenador pedagógico. Quantas as possibilidades de escolha?
 $n = 18$ (professores)

$p = 3$ (cargos de diretor, vice-diretor e coordenador pedagógico)

$$A_{n,p} = \frac{n!}{(n-p)!} \rightarrow A_{18,3} = \frac{18!}{(18-3)!} = \frac{18!}{15!} = \frac{18 \cdot 17 \cdot 16 \cdot 15!}{15!} = 4896 \text{ grupos}$$

– Com repetição

Os elementos que compõem o conjunto podem aparecer repetidos em um agrupamento, ou seja, ocorre a repetição de um mesmo elemento em um agrupamento.

A fórmula geral para o arranjo com repetição é representada por:

$$A_{(n,p)} = n^p$$

Exemplo: Seja P um conjunto com elementos: $P = \{A, B, C, D\}$, tomando os agrupamentos de dois em dois, considerando o arranjo com repetição quantos agrupamentos podemos obter em relação ao conjunto P.

Resolução:

$P = \{A, B, C, D\}$

$n = 4$

$p = 2$

$A_{(n,p)} = n^p$

$A_{(4,2)} = 4^2 = 16$

Permutação

É a **TROCA DE POSIÇÃO** de elementos de uma sequência. Utilizamos todos os elementos.

– Sem repetição

$$P_n = n!$$

Atenção: Todas as questões de permutação simples podem ser resolvidas pelo princípio fundamental de contagem (PFC).

Exemplo:

(PREF. LAGOA DA CONFUSÃO/TO – ORIENTADOR SOCIAL – IDECAN) Renato é mais velho que Jorge de forma que a razão entre o número de anagramas de seus nomes representa a diferença entre suas idades. Se Jorge tem 20 anos, a idade de Renato é

- (A) 24.
- (B) 25.
- (C) 26.
- (D) 27.
- (E) 28.

Resolução:

Anagramas de RENATO

$$\text{---} \text{---} \text{---} \text{---}$$

$$6 \cdot 5 \cdot 4 \cdot 3 \cdot 2 \cdot 1 = 720$$

Anagramas de JORGE

$$\text{---} \text{---} \text{---} \text{---}$$

$$5 \cdot 4 \cdot 3 \cdot 2 \cdot 1 = 120$$

Razão dos anagramas: $720/120=6$

Se Jorge tem 20 anos, Renato tem $20+6=26$ anos.

Resposta: C.

– Com repetição

Na permutação com elementos repetidos ocorrem permutações que não mudam o elemento, pois existe troca de elementos iguais. Por isso, o uso da fórmula é fundamental.

$$P_n^{(\alpha, \beta, \dots, \gamma)} = \frac{n!}{\alpha! \beta! \dots \gamma!}$$

Exemplo:

(CESPE) Considere que um decorador deva usar 7 faixas coloridas de dimensões iguais, pendurando-as verticalmente na vitrine de uma loja para produzir diversas formas. Nessa situação, se 3 faixas são verdes e indistinguíveis, 3 faixas são amarelas e indistinguíveis e 1 faixa é branca, esse decorador conseguirá produzir, no máximo, 140 formas diferentes com essas faixas.

() Certo

() Errado

Resolução:

Total: 7 faixas, sendo 3 verdes e 3 amarelas.

$$P_7^{3,3} = \frac{7!}{3! 3!} = \frac{7 \cdot 6 \cdot 5 \cdot 4 \cdot 3!}{3! 3 \cdot 2 \cdot 1} = \frac{7 \cdot 6 \cdot 5 \cdot 4}{6} = \frac{840}{6} = 140.$$

Resposta: Certo.

– Circular

A permutação circular é formada por pessoas em um formato circular. A fórmula é necessária, pois existem algumas permutações realizadas que são iguais. Usamos sempre quando:

- a) Pessoas estão em um formato circular.
- b) Pessoas estão sentadas em uma mesa quadrada (retangular) de 4 lugares.

$$P_c = \frac{n!}{n} \text{ ou } (n - 1)!$$

Exemplo:

(CESPE) Uma mesa circular tem seus 6 lugares, que serão ocupados pelos 6 participantes de uma reunião. Nessa situação, o número de formas diferentes para se ocupar esses lugares com os participantes da reunião é superior a 102.

() Certo

() Errado

Resolução:

É um caso clássico de permutação circular.

$P_c = (6 - 1)! = 5! = 5 \cdot 4 \cdot 3 \cdot 2 \cdot 1 = 120$ possibilidades.

Resposta: CERTO.

Combinação

Combinação é uma escolha de um grupo, SEM LEVAR EM CONSIDERAÇÃO a ordem dos elementos envolvidos.



– Sem repetição

Dados n elementos distintos, chama-se de combinação simples desses n elementos, tomados p a p, a qualquer agrupamento de p elementos distintos, escolhidos entre os n elementos dados e que diferem entre si pela natureza de seus elementos.

Fórmula:

$$C_{n,p} = \frac{n!}{p!(n-p)!}, \text{ com } n \geq p$$

Exemplo:

(CRQ 2ª REGIÃO/MG – AUXILIAR ADMINISTRATIVO – FUNDEP) Com 12 fiscais, deve-se fazer um grupo de trabalho com 3 deles. Como esse grupo deverá ter um coordenador, que pode ser qualquer um deles, o número de maneiras distintas possíveis de se fazer esse grupo é:

- (A) 4
- (B) 660
- (C) 1 320
- (D) 3 960

Resolução:

Como trata-se de Combinação, usamos a fórmula:

$$C_{n,p} = \frac{n!}{(n-p)!p!}$$

Onde $n = 12$ e $p = 3$

$$C_{n,p} = \frac{n!}{(n-p)!p!} \rightarrow C_{12,3} = \frac{12!}{(12-3)!3!} = \frac{12!}{9!3!} = \frac{12 \cdot 11 \cdot 10 \cdot 9!}{9!3!} = \frac{1320}{3 \cdot 2 \cdot 1} = \frac{1320}{6} = 220$$

Como cada um deles pode ser o coordenado, e no grupo tem 3 pessoas, logo temos $220 \times 3 = 660$.

Resposta: B.

As questões que envolvem combinação estão relacionadas a duas coisas:

- Escolha de um grupo ou comissões.
- Escolha de grupo de elementos, sem ordem, ou seja, escolha de grupo de pessoas, coisas, objetos ou frutas.

– Com repetição

É uma escolha de grupos, sem ordem, porém, podemos repetir elementos na hora de escolher.

$$CR_{n,p} = C_{n+p-1,p}$$

Exemplo:

Em uma combinação com repetição classe 2 do conjunto {a, b, c}, quantas combinações obtemos?

Utilizando a fórmula da combinação com repetição, verificamos o mesmo resultado sem necessidade de enumerar todas as possibilidades:

$n = 3$ e $p = 2$

$$CR_{n,p} = C_{n+p-1,p} \rightarrow CR_{3+2-1,2} \rightarrow CR_{4,2} = \frac{4!}{2!(4-2)!} = \frac{4!}{2!2!} = \frac{4 \cdot 3 \cdot 2!}{2!2!} = \frac{12}{2} = 6$$

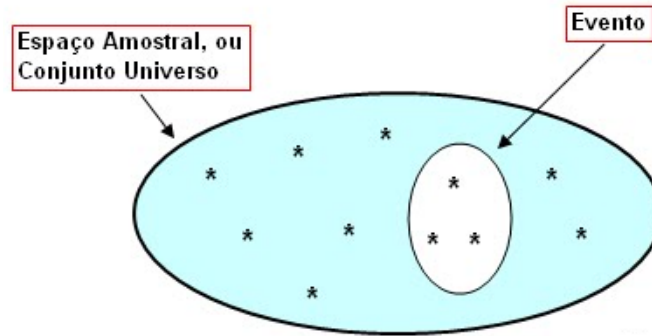
PROBABILIDADE

A teoria da probabilidade permite que se calcule a chance de ocorrência de um número em um experimento aleatório.



Elementos da teoria das probabilidades

- **Experimentos aleatórios:** fenômenos que apresentam resultados imprevisíveis quando repetidos, mesmo que as condições sejam semelhantes.
- **Espaço amostral:** é o conjunto U, de todos os resultados possíveis de um experimento aleatório.
- **Evento:** qualquer subconjunto de um espaço amostral, ou seja, qualquer que seja $E \subset U$, onde E é o evento e U, o espaço amostral.



Experimento composto

Quando temos dois ou mais experimentos realizados simultaneamente, dizemos que o experimento é composto. Nesse caso, o número de elementos do espaço amostral é dado pelo produto dos números de elementos dos espaços amostrais de cada experimento.

$$n(U) = n(U_1) \cdot n(U_2)$$

Probabilidade de um evento

Em um espaço amostral U, equiprobabilístico (com elementos que têm chances iguais de ocorrer), com n(U) elementos, o evento E, com n(E) elementos, onde $E \subset U$, a probabilidade de ocorrer o evento E, denotado por p(E), é o número real, tal que:

$$P(E) = \frac{n(E)}{n(S)}$$

Onde,

n(E) = número de elementos do evento E.

n(S) = número de elementos do espaço amostral S.

Sendo $0 \leq P(E) \leq 1$ e S um conjunto equiprovável, ou seja, todos os elementos têm a mesma “chance de acontecer”.

ATENÇÃO:

As probabilidades podem ser escritas na forma decimal ou representadas em porcentagem.

Assim: $0 \leq p(E) \leq 1$, onde:

$p(\emptyset) = 0$ ou $p(\emptyset) = 0\%$

$p(U) = 1$ ou $p(U) = 100\%$

Exemplo:

(PREF. NITERÓI – AGENTE FAZENDÁRIO – FGV) O quadro a seguir mostra a distribuição das idades dos funcionários de certa repartição pública:

FAIXA DE IDADES (ANOS)	NÚMERO DE FUNCIONÁRIOS
20 ou menos	2
De 21 a 30	8
De 31 a 40	12
De 41 a 50	14
Mais de 50	4

NOÇÕES DE INFORMÁTICA

CONCEITOS FUNDAMENTAIS DE INFORMÁTICA: TIPOS DE COMPUTADORES. CONCEITOS DE HARDWARE E SOFTWARE. INSTALAÇÃO DE PERIFÉRICOS

A informática, ou ciência da computação, é a área dedicada ao processamento automático da informação por meio de sistemas computacionais. Seu nome, derivado da fusão das palavras “informação” e “automática”, reflete o objetivo principal: utilizar computadores e algoritmos para tratar, armazenar e transmitir dados de forma eficiente e precisa.

A evolução da informática começou com dispositivos de cálculo simples, como o ábaco, e avançou significativamente ao longo dos séculos. No século 17, Blaise Pascal criou a Pascaline, uma das primeiras calculadoras mecânicas. Já no século 19, Charles Babbage projetou a Máquina Analítica, precursora dos computadores modernos. Ada Lovelace, sua colaboradora, escreveu o primeiro algoritmo destinado a ser executado por uma máquina, tornando-se a primeira programadora da história.

No século 20, a informática passou por transformações revolucionárias. Surgiram os primeiros computadores eletrônicos, como o ENIAC, que usava válvulas para realizar cálculos em grande velocidade. A invenção do transistor e dos circuitos integrados possibilitou a criação de computadores menores e mais rápidos, e, com a chegada dos microprocessadores, os computadores pessoais começaram a se popularizar.

Hoje, a informática permeia praticamente todos os aspectos da vida cotidiana, desde smartphones até sistemas avançados de inteligência artificial. A área segue em constante inovação, impulsionando mudanças significativas em como nos comunicamos, trabalhamos e interagimos com o mundo ao nosso redor.

FUNDAMENTOS DE INFORMÁTICA

– **Computador:** é uma máquina capaz de receber, armazenar, processar e transmitir informações. Os computadores modernos são compostos por hardware (componentes físicos, como processador, memória, disco rígido) e software (programas e sistemas operacionais).

– **Hardware e Software:** hardware refere-se aos componentes físicos do computador, enquanto o software refere-se aos programas e aplicativos que controlam o hardware e permitem a execução de tarefas.

– **Sistema Operacional:** é um software fundamental que controla o funcionamento do computador e fornece uma interface entre o hardware e os programas. Exemplos de sistemas operacionais incluem Windows, macOS, Linux, iOS e Android.

– **Periféricos:** são dispositivos externos conectados ao computador que complementam suas funcionalidades, como teclado, mouse, monitor, impressora, scanner, alto-falantes, entre outros.

– **Armazenamento de Dados:** refere-se aos dispositivos de armazenamento utilizados para guardar informações, como discos rígidos (HDs), unidades de estado sólido (SSDs), pen drives, cartões de memória, entre outros.

– **Redes de Computadores:** são sistemas que permitem a comunicação entre computadores e dispositivos, permitindo o compartilhamento de recursos e informações. Exemplos incluem a Internet, redes locais (LANs) e redes sem fio (Wi-Fi).

– **Segurança da Informação:** Refere-se às medidas e práticas utilizadas para proteger os dados e sistemas de computadores contra acesso não autorizado, roubo, danos e outros tipos de ameaças.

TIPOS DE COMPUTADORES

– **Desktops:** são computadores pessoais projetados para uso em um único local, geralmente composto por uma torre ou gabinete que contém os componentes principais, como processador, memória e disco rígido, conectados a um monitor, teclado e mouse.

– **Laptops (Notebooks):** são computadores portáteis compactos que oferecem as mesmas funcionalidades de um desktop, mas são projetados para facilitar o transporte e o uso em diferentes locais.

– **Tablets:** são dispositivos portáteis com tela sensível ao toque, menores e mais leves que laptops, projetados principalmente para consumo de conteúdo, como navegação na web, leitura de livros eletrônicos e reprodução de mídia.

– **Smartphones:** são dispositivos móveis com capacidades de computação avançadas, incluindo acesso à Internet, aplicativos de produtividade, câmeras de alta resolução, entre outros.

– **Servidores:** são computadores projetados para fornecer serviços e recursos a outros computadores em uma rede, como armazenamento de dados, hospedagem de sites, processamento de e-mails, entre outros.

– **Mainframes:** são computadores de grande porte projetados para lidar com volumes massivos de dados e processamento de transações em ambientes corporativos e institucionais, como bancos, companhias aéreas e agências governamentais.

– **Supercomputadores:** são os computadores mais poderosos e avançados, projetados para lidar com cálculos complexos e intensivos em dados, geralmente usados em pesquisa científica, modelagem climática, simulações e análise de dados.

HARDWARE

O hardware é a parte física do computador, composta por todos os componentes e dispositivos que podem ser tocados, como placas, cabos, memórias, dispositivos de entrada e saída, entre outros. Ele é dividido em várias categorias com base em sua função: componentes internos, dispositivos de entrada, dispositivos de saída e dispositivos de armazenamento.

Componentes Internos

– **Placa-mãe (Motherboard):** É o principal componente do computador, responsável por conectar todos os outros dispositivos. Ela contém slots para o processador, memória RAM, discos de armazenamento e placas de expansão.

– **Processador (CPU - Central Processing Unit):** Conhecido como o “cérebro” do computador, o processador executa as instruções dos programas e realiza cálculos. Ele é dividido em:

- **Unidade de Controle (UC):** Gerencia a execução das instruções.

- **Unidade Lógica e Aritmética (ULA):** Realiza cálculos matemáticos e operações lógicas.

– **Memória RAM (Random Access Memory):** Uma memória volátil e temporária usada para armazenar dados dos programas em execução. Perde seu conteúdo ao desligar o computador.

– **Memória ROM (Read Only Memory):** Uma memória não volátil que armazena instruções permanentes, como o BIOS, essencial para inicializar o computador.

– **Memória Cache:** Uma memória extremamente rápida que armazena dados frequentemente usados pelo processador, acelerando o desempenho.

– **Placa de Vídeo (GPU - Graphics Processing Unit):** Responsável por processar imagens e vídeos, essencial para gráficos avançados e jogos.

– **Fonte de Alimentação:** Fornece energia elétrica para todos os componentes do computador.

– **Placa de Rede:** Permite a conexão do computador a redes locais ou à internet, podendo ser com fio ou sem fio.

Dispositivos de Entrada

– **Teclado:** Permite inserir informações no computador através de teclas.

– **Mouse:** Facilita a interação com interfaces gráficas.

– **Microfone:** Capta áudio para comunicação ou gravação.

– **Scanner:** Converte documentos físicos em arquivos digitais.

– **Webcam:** Captura imagens e vídeos.

Dispositivos de Saída

– **Monitor:** Exibe imagens, vídeos e informações ao usuário.

– **Impressora:** Produz cópias físicas de documentos ou imagens.

– **Caixas de Som/Fones de Ouvido:** Reproduzem áudio.

– **Projetores:** Apresentam imagens ou vídeos em grandes superfícies.

Dispositivos de Entrada e Saída (I/O)

Alguns dispositivos desempenham as duas funções:

– **Pen Drives:** Permitem armazenar dados e transferi-los.

– **Touchscreen:** Combina entrada (toque) e saída (exibição).

– **Impressoras Multifuncionais:** Funcionam como scanner e impressora.

Dispositivos de Armazenamento

– **HD (Hard Disk):** Um disco magnético usado para armazenar grandes quantidades de dados de forma permanente.

– **SSD (Solid State Drive):** Uma unidade de armazenamento mais rápida e resistente que o HD, usada para maior desempenho.

– **Memórias Externas:** Incluem pen drives, cartões de memória e discos rígidos externos.

– **Mídias Ópticas:** CDs, DVDs e Blu-rays, que armazenam dados de forma durável.

– **CD (Compact Disc):** Armazena até 700 MB de dados.

– **DVD (Digital Versatile Disc):** Armazena entre 4,7 GB (camada única) e 8,5 GB (duas camadas).

– **Blu-ray:** Armazena até 25 GB por camada.

Instalação de periféricos

A instalação de periféricos em um computador é um processo fundamental para garantir que esses dispositivos externos funcionem corretamente e sejam reconhecidos pelo sistema operacional.

Os periféricos incluem uma ampla variedade de dispositivos, como impressoras, scanners, câmeras, teclados, mouse, alto-falantes, entre outros, que complementam as funcionalidades do computador.

A seguir, estão as etapas comuns para instalar periféricos em um computador:

– **Verificação de Compatibilidade:** antes de comprar qualquer periférico, é importante verificar se ele é compatível com o sistema operacional do computador. Muitos dispositivos vêm com drivers específicos para diferentes sistemas operacionais, portanto, é essencial garantir que o periférico suporte o sistema em uso.

– **Conexão Física:** o primeiro passo após a verificação de compatibilidade é conectar fisicamente o periférico ao computador. Isso geralmente envolve conectar um cabo USB, HDMI, VGA ou outro cabo a uma porta correspondente no computador. Certifique-se de seguir as instruções do fabricante para conectar corretamente o periférico.

– **Instalação de Drivers:** na maioria dos casos, o sistema operacional tentará reconhecer automaticamente o novo periférico e instalar os drivers necessários. No entanto, em alguns casos, pode ser necessário instalar manualmente os drivers fornecidos pelo fabricante. Isso pode ser feito inserindo um CD de instalação fornecido com o periférico ou baixando os drivers do site oficial do fabricante.

– **Configuração de Parâmetros:** após a instalação dos drivers, pode ser necessário configurar alguns parâmetros do periférico, como resolução de tela para monitores, configurações de qualidade para impressoras ou configurações de sensibilidade para dispositivos de entrada, como mouse e teclado. Essas configurações podem ser ajustadas através das configurações do sistema operacional ou do software fornecido com o periférico.

– **Teste de Funcionalidade:** após a instalação e configuração do periférico, é importante realizar testes para garantir que ele funcione corretamente. Isso pode incluir imprimir uma página de teste em uma impressora, digitalizar um documento em um scanner, ou simplesmente usar o periférico conforme necessário para verificar sua funcionalidade.

– **Atualização de Drivers:** periodicamente, é recomendável verificar se há atualizações de drivers para os periféricos instalados. Os fabricantes geralmente lançam atualizações de drivers para corrigir problemas de compatibilidade, melhorar o desempenho ou adicionar novos recursos. Essas atualizações podem ser baixadas do site oficial do fabricante e instaladas conforme necessário.

A instalação de periféricos em um computador envolve conectar fisicamente o dispositivo, instalar os drivers necessários, configurar parâmetros conforme necessário e realizar testes de funcionalidade para garantir um funcionamento adequado. Seguindo esses passos, os periféricos podem ser integrados ao sistema de forma eficaz, expandindo as capacidades e funcionalidades do computador.

SOFTWARE

O software é a parte lógica do computador, composta pelos programas que permitem a execução de tarefas e o funcionamento do hardware. Ele é classificado em software de sistema, software de aplicação e software utilitário.

Software de Sistema

O software de sistema gerencia os recursos do computador e serve como interface entre o hardware e o usuário. O principal exemplo é o sistema operacional (SO). O SO controla todos os dispositivos e fornece uma plataforma para a execução de programas. Exemplos incluem:

- **Windows:** Popular em computadores pessoais e empresariais.
- **Linux:** Sistema operacional de código aberto, amplamente utilizado em servidores e por usuários avançados.
- **macOS:** Exclusivo para computadores da Apple.
- **Android e iOS:** Sistemas operacionais para dispositivos móveis.

Software de Aplicação

O software de aplicação é projetado para ajudar os usuários a realizar tarefas específicas. Exemplos incluem:

- **Microsoft Office:** Ferramentas como Word, Excel e PowerPoint.
- **Navegadores de Internet:** Google Chrome, Mozilla Firefox e Safari.
- **Softwares Gráficos:** Adobe Photoshop e CorelDRAW.
- **Jogos:** Programas interativos voltados para entretenimento.

Software Utilitário

Os softwares utilitários são usados para realizar tarefas de manutenção e otimização do sistema. Exemplos:

- **Antivírus:** Protegem o computador contra malware.
- **Gerenciadores de Arquivos:** Auxiliam na organização e manipulação de arquivos.
- **Compactadores de Arquivos:** Como WinRAR e 7-Zip, que reduzem o tamanho dos arquivos.

APLICATIVOS DE ESCRITÓRIO: EDIÇÃO DE TEXTOS, PLANILHAS E APRESENTAÇÕES NO AMBIENTE MICROSOFT OFFICE 365

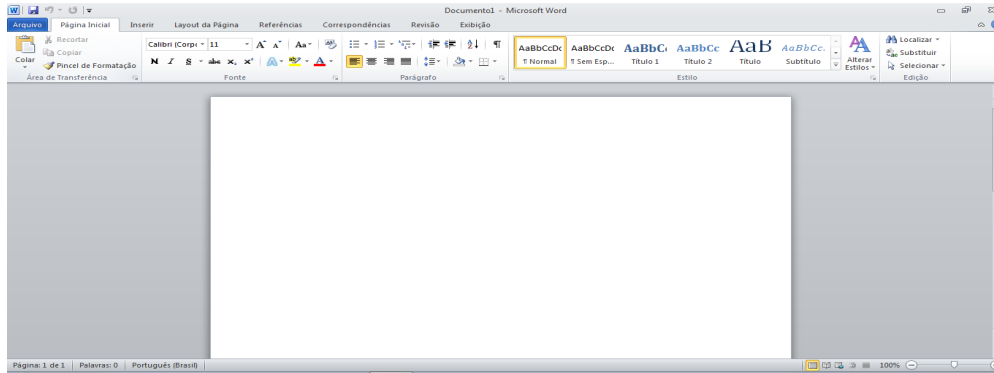
O Microsoft Office 365 é uma suíte de aplicativos e serviços baseada em nuvem que moderniza a produtividade e a colaboração no ambiente de trabalho. Diferente do Office tradicional, ele funciona no modelo Software como Serviço (SaaS), permitindo o uso direto pelo navegador ou por aplicativos instalados, sem necessidade de longos processos de implementação. Com armazenamento em nuvem, sincronização automática e acesso remoto, a plataforma facilita a organização e o trabalho em equipe, tornando as atividades mais ágeis e eficientes. Além disso, recursos como reuniões interativas no Microsoft Teams, o uso do Whiteboard e a integração com ferramentas de inteligência artificial contribuem para um fluxo de trabalho mais produtivo e inovador.

Entre as principais ferramentas do Microsoft 365, destacam-se o Word, Excel e PowerPoint, amplamente utilizados para criação de documentos, planilhas e apresentações. A seguir, exploraremos cada um desses aplicativos e suas funcionalidades:

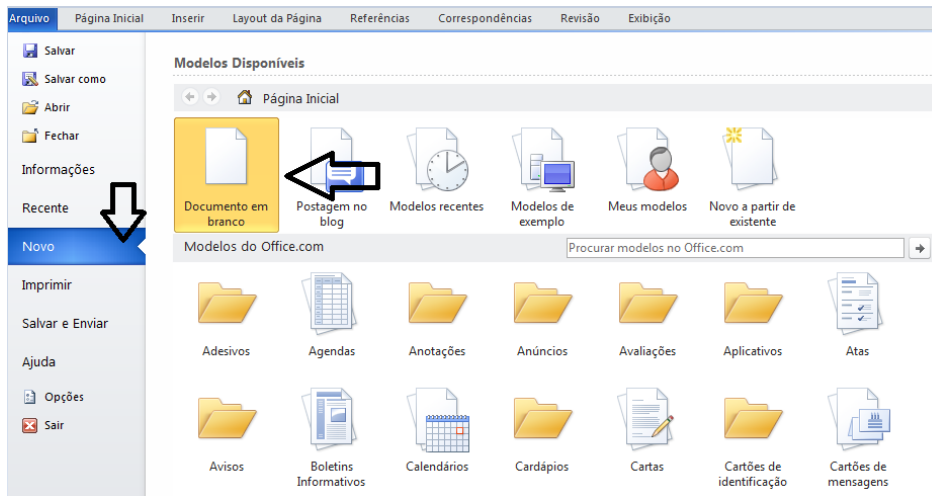
— WORD

O Word é um editor de texto amplamente utilizado, com ele podemos redigir cartas, comunicações, livros, apostilas etc. Suas principais funcionalidades são:

– **Área de trabalho do Word:** nesta Área é possível digitar o texto e formatá-lo de acordo com a necessidade, observe o exemplo na imagem a seguir:



Iniciando um novo documento



A partir disso, pode ser utilizada a área de trabalho do Word, onde é possível digitar os textos e aplicar as formatações e alinhamentos desejados.

Alinhamentos

Ao redigir um texto, frequentemente surge a necessidade de alinhá-lo para atender às necessidades específicas de formatação e apresentação. Portanto, a seguir, serão detalhados os diferentes tipos de alinhamentos utilizados.”

Guia Página Inicial	Alinhamento	Tecla de Atalho
	Justificar (isto é arruma os dois lados, direita e esquerda de acordo com as margens.	Control + J
	Alinhamento à direita	Control + G
	Centralizar o texto	Control + E
	Alinhamento a esquerda	Control + Q

Formatação de letras (Tipos e Tamanho)



LEGISLAÇÃO E ÉTICA NA ADMINISTRAÇÃO PÚBLICA

ÉTICA E FUNÇÃO PÚBLICA; ÉTICA NO SETOR PÚBLICO

De fato, não se pode negar que o desenvolvimento, retificação e refinamento moral da sociedade impõem que “todas as instituições sociais (públicas e privadas), ao lado dos indivíduos, devem se afinar no sentido da conquista da cultura da moralidade”. Ora, a reverência da moralidade nas relações entre particulares, no âmbito individual e privado, é forma de cultivo da futura moralidade na administração da coisa pública (*res publica*).¹

Da mesma forma, a sobrevivência (individual e coletiva) e harmonia social dependem do eficaz e satisfatório desempenho moral de todas as atividades do homem. É lugar mais que comum ouvir-se debates a respeito da ética médica, ética econômica, ética esportiva, e, em especial, ética na gestão da *res pública*. E, de fato, a relação entre ética e política é tema dos mais árduos na contemporaneidade.

Historicamente sustentou-se uma distinção entre a “moral comum” e a “moral política”, chegando Maquiavel a afirmar que o homem político poderia comportar-se de modo diversos da moral comum, como se o homem comum e aquele que gere a coisa pública ou exerce função pública obedecessem a “códigos” de ética distintos.

Todavia, atualmente não se duvida da necessária integração ou “afinamento” entre a moral comum e a moral política. Não se pode imaginar a existência de uma absoluta distinção entre a ética almejada pelos indivíduos que compõem a sociedade e aquela esperada dos órgãos do Estado, que exercem a função pública.

Justamente por representarem a coletividade, as instituições públicas devem se pautar, de forma mais eficaz, pela ética, posto que devem assumir uma posição de espelho dos anseios da sociedade. Para que o Estado possa gerir a *res pública*, de forma democrática e não autoritária, este deve gozar de credibilidade, a qual somente pode ser conquistada com a transparência e a moralidade de seus atos, para que não seja necessário o uso excessivo da força, o que transformaria um Estado democrático em uma nefasta tirania.

Cumprir lembrar que, quando se fala em agir ético do Estado, ou das instituições públicas que o compõem, na realidade devemos nos atentar que o agir ético é sempre exercido por pessoas físicas, já que o Estado, como uma ficção jurídica que é, não goza de vontade própria. Estas pessoas físicas incumbidas, definitiva ou transitoriamente, do exercício de alguma função estatal, a quem chamamos de agentes públicos, é que devem, em última análise, pautar-se pela ética, já que expressam, com seus atos, a vontade do Estado.

A vontade do Estado é, pois, materializada através dos atos e procedimentos administrativos executados pelos agentes públicos. Estes atos e procedimentos administrativos que dão forma e

viabilizam a atuação da Administração Pública devem ser entendidos como foco de análise da ética, constituindo-se seu objeto, quando a questão se refere à ética na Administração Pública.

Embora emanados por ato de vontade dos agentes públicos, os atos e procedimentos administrativos não podem expressar a vontade individual do agente que os exterioriza. Isto porque os atos e procedimentos administrativos estão submetidos ao princípio da moralidade administrativa, o que equivale dizer que o “interesse público está acima de quaisquer outros tipos de interesses, sejam interesses imediatos do governante, sejam interesses imediatos de um cidadão, sejam interesses pessoais do funcionário.

Apesar de se reconhecer que a moralidade sempre foi um traço característico necessário ao ato administrativo, já que não se pode supor a legitimidade de um Estado que não se amolde ao que moralmente é aceito pela sociedade que o constitui, é com a Constituição Federal de 1988, que o princípio da moralidade é expressamente elevado à categoria de princípio essencial da administração pública, ao lado dos princípios da legalidade, da impessoalidade e da publicidade dos atos administrativos, conforme dispõe seu artigo 37.

Os atos e procedimentos administrativos, portanto, além de se submeterem a requisitos formais e objetivos para que possam gozar de validade e legalidade (competência, finalidade, fora, motivo, objeto), devem também se apresentar como moralmente legítimos, sob pena de serem anulados.

Veja-se que neste ponto, aliás, a Constituição Federal também trouxe importante avanço, quando em seu artigo 5º, inciso LXXIII, inclui a moralidade administrativa dentre os motivos que ensejam a vida da ação popular a ser proposta por qualquer cidadão que constate uma postura imoral praticada por qualquer entidade da qual o Estado participe.

É justamente neste ponto que a ética exerce seu papel, permitindo realizar ponderações sobre a moralidade da vontade expressa em determinado ato ou procedimento administrativo praticado por uma agente público. Assim, não basta quer o agente público seja competente para emanar o ato administrativo ou conduzir um procedimento de sua alçada, nem que seja respeitada a forma prescrita em lei, devendo, antes de tudo, corresponder a uma conduta eticamente aceitável e, sobretudo, pautar-se pela preponderância do interesse público sobre qualquer outro.

Desta forma, com a finalidade de amoldar a conduta dos agentes públicos dentro do que eticamente se espera da Administração Pública, visando compeli-los a absterem-se de práticas que não sejam moralmente aceitáveis, é que surgem as normas deontológicas, ou seja, as regras que definem condutas correlatas a serem seguidas, positivadas através dos Códigos de Ética.

¹ BORTOLETO, Leandro; MÜLLER, Perla. *Noções de ética no serviço público*. Editora Jus Podivm, 2014.

ÉTICA E CÓDIGO DE ÉTICA

Apenas uma recomendação à ética e integridade não seriam suficientes para que o setor público fosse de fato permeado por um comportamento de fato ético em toda sua extensão. Sendo assim, a postura ética dentro da função pública visa a obediência à uma série de regras estabelecidas em códigos de conduta por lei, como é o caso do Decreto de número 1.171, o código de ética do servidor público.

Um código de ética pode ser definido como um documento composto por regras sobre o tipo de comportamento que se é esperado de um grupo ou de um indivíduo, regido por valores e princípios morais aceitos pela sociedade como um todo. Em códigos de conduta e ética podemos observar regras que de enquadraram como deveres e princípios (deontologia), assim como proibições ou vedações, que é o caso para os servidores públicos.

Confira a seguir texto de lei referente ao Decreto nº 1.171:

DECRETO Nº 1.171, DE 22 DE JUNHO DE 1994

Aprova o Código de Ética Profissional do Servidor Público Civil do Poder Executivo Federal.

O PRESIDENTE DA REPÚBLICA, no uso das atribuições que lhe confere o art. 84, incisos IV e VI, e ainda tendo em vista o disposto no art. 37 da Constituição, bem como nos arts. 116 e 117 da Lei nº 8.112, de 11 de dezembro de 1990, e nos arts. 10, 11 e 12 da Lei nº 8.429, de 2 de junho de 1992,

DECRETA:

Art. 1º Fica aprovado o Código de Ética Profissional do Servidor Público Civil do Poder Executivo Federal, que com este baixa.

Art. 2º Os órgãos e entidades da Administração Pública Federal direta e indireta implementarão, em sessenta dias, as providências necessárias à plena vigência do Código de Ética, inclusive mediante a Constituição da respectiva Comissão de Ética, integrada por três servidores ou empregados titulares de cargo efetivo ou emprego permanente.

Parágrafo único. A constituição da Comissão de Ética será comunicada à Secretaria da Administração Federal da Presidência da República, com a indicação dos respectivos membros titulares e suplentes.

Art. 3º Este decreto entra em vigor na data de sua publicação.

Brasília, 22 de junho de 1994, 173º da Independência e 106º da República.

ANEXO

CÓDIGO DE ÉTICA PROFISSIONAL DO SERVIDOR PÚBLICO CIVIL DO PODER EXECUTIVO FEDERAL

CAPÍTULO I

SEÇÃO I DAS REGRAS DEONTOLÓGICAS

I - A dignidade, o decoro, o zelo, a eficácia e a consciência dos princípios morais são primados maiores que devem nortear o servidor público, seja no exercício do cargo ou função, ou fora

dele, já que refletirá o exercício da vocação do próprio poder estatal. Seus atos, comportamentos e atitudes serão direcionados para a preservação da honra e da tradição dos serviços públicos.

II - O servidor público não poderá jamais desprezar o elemento ético de sua conduta. Assim, não terá que decidir somente entre o legal e o ilegal, o justo e o injusto, o conveniente e o inconveniente, o oportuno e o inoportuno, mas principalmente entre o honesto e o desonesto, consoante as regras contidas no art. 37, caput, e § 4º, da Constituição Federal.

III - A moralidade da Administração Pública não se limita à distinção entre o bem e o mal, devendo ser acrescida da idéia de que o fim é sempre o bem comum. O equilíbrio entre a legalidade e a finalidade, na conduta do servidor público, é que poderá consolidar a moralidade do ato administrativo.

IV - A remuneração do servidor público é custeada pelos tributos pagos direta ou indiretamente por todos, até por ele próprio, e por isso se exige, como contrapartida, que a moralidade administrativa se integre no Direito, como elemento indissociável de sua aplicação e de sua finalidade, erigindo-se, como consequência, em fator de legalidade.

V - O trabalho desenvolvido pelo servidor público perante a comunidade deve ser entendido como acréscimo ao seu próprio bem-estar, já que, como cidadão, integrante da sociedade, o êxito desse trabalho pode ser considerado como seu maior patrimônio.

VI - A função pública deve ser tida como exercício profissional e, portanto, se integra na vida particular de cada servidor público. Assim, os fatos e atos verificados na conduta do dia-a-dia em sua vida privada poderão crescer ou diminuir o seu bom conceito na vida funcional.

VII - Salvo os casos de segurança nacional, investigações policiais ou interesse superior do Estado e da Administração Pública, a serem preservados em processo previamente declarado sigiloso, nos termos da lei, a publicidade de qualquer ato administrativo constitui requisito de eficácia e moralidade, ensejando sua omissão comprometimento ético contra o bem comum, imputável a quem a negar.

VIII - Toda pessoa tem direito à verdade. O servidor não pode omiti-la ou falseá-la, ainda que contrária aos interesses da própria pessoa interessada ou da Administração Pública. Nenhum Estado pode crescer ou estabilizar-se sobre o poder corruptivo do hábito do erro, da opressão ou da mentira, que sempre aniquilam até mesmo a dignidade humana quanto mais a de uma Nação.

IX - A cortesia, a boa vontade, o cuidado e o tempo dedicados ao serviço público caracterizam o esforço pela disciplina. Tratar mal uma pessoa que paga seus tributos direta ou indiretamente significa causar-lhe dano moral. Da mesma forma, causar dano a qualquer bem pertencente ao patrimônio público, deteriorando-o, por descuido ou má vontade, não constitui apenas uma ofensa ao equipamento e às instalações ou ao Estado, mas a todos os homens de boa vontade que dedicaram sua inteligência, seu tempo, suas esperanças e seus esforços para construí-los.

X - Deixar o servidor público qualquer pessoa à espera de solução que compete ao setor em que exerça suas funções, permitindo a formação de longas filas, ou qualquer outra espécie de atraso na prestação do serviço, não caracteriza apenas atitude contra a ética ou ato de desumanidade, mas principalmente grave dano moral aos usuários dos serviços públicos.

XI - O servidor deve prestar toda a sua atenção às ordens legais de seus superiores, velando atentamente por seu cumprimento, e, assim, evitando a conduta negligente. Os repetidos erros, o descaso e o acúmulo de desvios tornam-se, às vezes, difíceis de corrigir e caracterizam até mesmo imprudência no desempenho da função pública.

XII - Toda ausência injustificada do servidor de seu local de trabalho é fator de desmoralização do serviço público, o que quase sempre conduz à desordem nas relações humanas.

XIII - O servidor que trabalha em harmonia com a estrutura organizacional, respeitando seus colegas e cada cidadã, colabora e de todos pode receber colaboração, pois sua atividade pública é a grande oportunidade para o crescimento e o engrandecimento da Nação.

SEÇÃO II DOS PRINCIPAIS DEVERES DO SERVIDOR PÚBLICO

XIV - São deveres fundamentais do servidor público:

a) desempenhar, a tempo, as atribuições do cargo, função ou emprego público de que seja titular;

b) exercer suas atribuições com rapidez, perfeição e rendimento, pondo fim ou procurando prioritariamente resolver situações procrastinatórias, principalmente diante de filas ou de qualquer outra espécie de atraso na prestação dos serviços pelo setor em que exerça suas atribuições, com o fim de evitar dano moral ao usuário;

c) ser probo, reto, leal e justo, demonstrando toda a integridade do seu caráter, escolhendo sempre, quando estiver diante de duas opções, a melhor e a mais vantajosa para o bem comum;

d) jamais retardar qualquer prestação de contas, condição essencial da gestão dos bens, direitos e serviços da coletividade a seu cargo;

e) tratar cuidadosamente os usuários dos serviços aperfeiçoando o processo de comunicação e contato com o público;

f) ter consciência de que seu trabalho é regido por princípios éticos que se materializam na adequada prestação dos serviços públicos;

g) ser cortês, ter urbanidade, disponibilidade e atenção, respeitando a capacidade e as limitações individuais de todos os usuários do serviço público, sem qualquer espécie de preconceito ou distinção de raça, sexo, nacionalidade, cor, idade, religião, cunho político e posição social, abstendo-se, dessa forma, de causar-lhes dano moral;

h) ter respeito à hierarquia, porém sem nenhum temor de representar contra qualquer comprometimento indevido da estrutura em que se funda o Poder Estatal;

i) resistir a todas as pressões de superiores hierárquicos, de contratantes, interessados e outros que visem obter quaisquer favores, benesses ou vantagens indevidas em decorrência de ações imorais, ilegais ou aéticas e denunciá-las;

j) zelar, no exercício do direito de greve, pelas exigências específicas da defesa da vida e da segurança coletiva;

l) ser assíduo e freqüente ao serviço, na certeza de que sua ausência provoca danos ao trabalho ordenado, refletindo negativamente em todo o sistema;

m) comunicar imediatamente a seus superiores todo e qualquer ato ou fato contrário ao interesse público, exigindo as providências cabíveis;

n) manter limpo e em perfeita ordem o local de trabalho, seguindo os métodos mais adequados à sua organização e distribuição;

o) participar dos movimentos e estudos que se relacionem com a melhoria do exercício de suas funções, tendo por escopo a realização do bem comum;

p) apresentar-se ao trabalho com vestimentas adequadas ao exercício da função;

q) manter-se atualizado com as instruções, as normas de serviço e a legislação pertinentes ao órgão onde exerce suas funções;

r) cumprir, de acordo com as normas do serviço e as instruções superiores, as tarefas de seu cargo ou função, tanto quanto possível, com critério, segurança e rapidez, mantendo tudo sempre em boa ordem.

s) facilitar a fiscalização de todos atos ou serviços por quem de direito;

t) exercer com estrita moderação as prerrogativas funcionais que lhe sejam atribuídas, abstendo-se de fazê-lo contrariamente aos legítimos interesses dos usuários do serviço público e dos jurisdicionados administrativos;

u) abster-se, de forma absoluta, de exercer sua função, poder ou autoridade com finalidade estranha ao interesse público, mesmo que observando as formalidades legais e não cometendo qualquer violação expressa à lei;

v) divulgar e informar a todos os integrantes da sua classe sobre a existência deste Código de Ética, estimulando o seu integral cumprimento.

SEÇÃO III DAS VEDAÇÕES AO SERVIDOR PÚBLICO

XV - É vedado ao servidor público:

a) o uso do cargo ou função, facilidades, amizades, tempo, posição e influências, para obter qualquer favorecimento, para si ou para outrem;

b) prejudicar deliberadamente a reputação de outros servidores ou de cidadãos que deles dependam;

c) ser, em função de seu espírito de solidariedade, conivente com erro ou infração a este Código de Ética ou ao Código de Ética de sua profissão;

d) usar de artifícios para procrastinar ou dificultar o exercício regular de direito por qualquer pessoa, causando-lhe dano moral ou material;

e) deixar de utilizar os avanços técnicos e científicos ao seu alcance ou do seu conhecimento para atendimento do seu mister;

f) permitir que perseguições, simpatias, antipatias, caprichos, paixões ou interesses de ordem pessoal interfiram no trato com o público, com os jurisdicionados administrativos ou com colegas hierarquicamente superiores ou inferiores;

g) pleitear, solicitar, provocar, sugerir ou receber qualquer tipo de ajuda financeira, gratificação, prêmio, comissão, doação ou vantagem de qualquer espécie, para si, familiares ou qualquer pessoa, para o cumprimento da sua missão ou para influenciar outro servidor para o mesmo fim;

h) alterar ou deturpar o teor de documentos que deva encaminhar para providências;

i) iludir ou tentar iludir qualquer pessoa que necessite do atendimento em serviços públicos;

j) desviar servidor público para atendimento a interesse particular;

l) retirar da repartição pública, sem estar legalmente autorizado, qualquer documento, livro ou bem pertencente ao patrimônio público;

m) fazer uso de informações privilegiadas obtidas no âmbito interno de seu serviço, em benefício próprio, de parentes, de amigos ou de terceiros;

n) apresentar-se embriagado no serviço ou fora dele habitualmente;

o) dar o seu concurso a qualquer instituição que atente contra a moral, a honestidade ou a dignidade da pessoa humana;

p) exercer atividade profissional aética ou ligar o seu nome a empreendimentos de cunho duvidoso. (...)

Além dos tópicos que dizem respeito ao comportamento dos indivíduos que trabalham no setor público, o decreto também estabelece a necessidade de comissões de ética (grupos de pessoas que se reúnem a fim de estudar, debater ou analisar situações), compostas por funcionários públicos de cada órgão, para orientar e propor sugestões sobre a postura ética dos funcionários.

Confira um trecho do decreto sobre comissões:

Inciso XVI

Em todos os órgãos e entidades da Administração Pública Federal direta, indireta autárquica e fundacional, ou em qualquer órgão ou entidade que exerça atribuições delegadas pelo poder público, deverá ser criada uma Comissão de Ética, encarregada de orientar e aconselhar sobre a ética profissional do servidor, no tratamento com as pessoas e com o patrimônio público, competindo-lhe conhecer concretamente de imputação ou de procedimento susceptível de censura.

CAPÍTULO II DAS COMISSÕES DE ÉTICA

XVI - Em todos os órgãos e entidades da Administração Pública Federal direta, indireta autárquica e fundacional, ou em qualquer órgão ou entidade que exerça atribuições delegadas pelo poder público, deverá ser criada uma Comissão de Ética, encarregada de orientar e aconselhar sobre a ética profissional do servidor, no tratamento com as pessoas e com o patrimônio público, competindo-lhe conhecer concretamente de imputação ou de procedimento susceptível de censura.

XVII — (Revogado pelo Decreto nº 6.029, de 2007)

XVIII - À Comissão de Ética incumbe fornecer, aos organismos encarregados da execução do quadro de carreira dos servidores, os registros sobre sua conduta ética, para o efeito de instruir e fundamentar promoções e para todos os demais procedimentos próprios da carreira do servidor público.

XIX - (Revogado pelo Decreto nº 6.029, de 2007)

XX - (Revogado pelo Decreto nº 6.029, de 2007)

XXI - (Revogado pelo Decreto nº 6.029, de 2007)

XXII - A pena aplicável ao servidor público pela Comissão de Ética é a de censura e sua fundamentação constará do respectivo parecer, assinado por todos os seus integrantes, com ciência do faltoso.

XXIII - (Revogado pelo Decreto nº 6.029, de 2007)

XXIV - Para fins de apuração do comprometimento ético, entende-se por servidor público todo aquele que, por força de lei, contrato ou de qualquer ato jurídico, preste serviços de natureza permanente, temporária ou excepcional, ainda que sem retribuição financeira, desde que ligado direta ou indiretamente a qualquer órgão do poder estatal, como as autarquias, as fundações públicas, as entidades paraestatais, as empresas públicas e as sociedades de economia mista, ou em qualquer setor onde prevaleça o interesse do Estado.

XXV - (Revogado pelo Decreto nº 6.029, de 2007)

LEI Nº 8.429/1992 E SUAS ALTERAÇÕES: MEDIDAS CONTRA ATOS DE IMPROBIDADE ADMINISTRATIVA

LEI Nº 8.429, DE 2 DE JUNHO DE 1992

Dispõe sobre as sanções aplicáveis em virtude da prática de atos de improbidade administrativa, de que trata o § 4º do art. 37 da Constituição Federal; e dá outras providências. (Redação dada pela Lei nº 14.230, de 2021)

O PRESIDENTE DA REPÚBLICA, Faço saber que o Congresso Nacional decreta e eu sanciono a seguinte lei:

CAPÍTULO I DAS DISPOSIÇÕES GERAIS

Art. 1º O sistema de responsabilização por atos de improbidade administrativa tutelar a probidade na organização do Estado e no exercício de suas funções, como forma de assegurar a integridade do patrimônio público e social, nos termos desta Lei. (Redação dada pela Lei nº 14.230, de 2021)

Parágrafo único. (Revogado). (Redação dada pela Lei nº 14.230, de 2021)

§ 1º Consideram-se atos de improbidade administrativa as condutas dolosas tipificadas nos arts. 9º, 10 e 11 desta Lei, ressalvados tipos previstos em leis especiais. (Incluído pela Lei nº 14.230, de 2021)

§ 2º Considera-se dolo a vontade livre e consciente de alcançar o resultado ilícito tipificado nos arts. 9º, 10 e 11 desta Lei, não bastando a voluntariedade do agente. (Incluído pela Lei nº 14.230, de 2021)

§ 3º O mero exercício da função ou desempenho de competências públicas, sem comprovação de ato doloso com fim ilícito, afasta a responsabilidade por ato de improbidade administrativa. (Incluído pela Lei nº 14.230, de 2021)

§ 4º Aplicam-se ao sistema da improbidade disciplinado nesta Lei os princípios constitucionais do direito administrativo sancionador. (Incluído pela Lei nº 14.230, de 2021)

§ 5º Os atos de improbidade violam a probidade na organização do Estado e no exercício de suas funções e a integridade do patrimônio público e social dos Poderes Executivo, Legislativo e Judiciário, bem como da administração direta e indireta, no âmbito da União, dos Estados, dos Municípios e do Distrito Federal. (Incluído pela Lei nº 14.230, de 2021)

CONHECIMENTOS ESPECÍFICOS

Assistente Administrativo

NOÇÕES DE ADMINISTRAÇÃO: PROCESSO ADMINISTRATIVO; FUNÇÕES DA ADMINISTRAÇÃO: PLANEJAMENTO, ORGANIZAÇÃO, DIREÇÃO E CONTROLE; ESTRUTURA ORGANIZACIONAL; CULTURA ORGANIZACIONAL

— Funções de administração

— Planejamento, organização, direção e controle



— Planejamento

Processo desenvolvido para o alcance de uma situação futura desejada. A organização estabelece num primeiro momento, através de um processo de definição de situação atual, de oportunidades, ameaças, forças e fraquezas, que são os objetos do processo de planejamento. O planejamento não é uma tarefa isolada, é um processo, uma sequência encadeada de atividades que trará um plano.

— Ele é o passo inicial;

— É uma maneira de ampliar as chances de sucesso;

— Reduzir a incerteza, jamais eliminá-la;

— Lida com o futuro: Porém, não se trata de adivinhar o futuro;

— Reconhece como o presente pode influenciar o futuro, como as ações presentes podem desenhar o futuro;

— Organização ser PROATIVA e não REATIVA;

— Onde a Organização reconhecerá seus limites e suas competências;

— O processo de Planejamento é muito mais importante do que seu produto final (assertiva);

Idalberto Chiavenato diz: “Planejamento é um processo de estabelecer objetivos e definir a maneira como alcançá-los”.

— Processo: Sequência de etapas que levam a um determinado fim. O resultado final do processo de planejamento é o PLANO;

— Estabelecer objetivos: Processo de estabelecer um fim;

— Definir a maneira: um meio, maneira de como alcançar.

— Passos do Planejamento

— Definição dos objetivos: O que quer, onde quer chegar.

— Determinar a situação atual: Situar a Organização.

— Desenvolver possibilidades sobre o futuro: Antecipar eventos.

— Analisar e escolher entre as alternativas.

— Implementar o plano e avaliar o resultado.

— Vantagens do Planejamento

— Dar um “norte” – direcionamento;

— Ajudar a focar esforços;

— Definir parâmetro de controle;

— Ajuda na motivação;

— Auxilia no autoconhecimento da organização.

— Processo de planejamento

— Planejamento estratégico ou institucional

Estratégia é o caminho escolhido para que a organização possa chegar no destino desejado pela visão estratégica. É o nível mais amplo de planejamento, focado a longo prazo. É desdobrado no Planejamento Tático, e o Planejamento Tático é desdobrado no Planejamento Operacional.

— Global — Objetivos gerais e genéricos — Diretrizes estratégicas — Longo prazo — Visão forte do ambiente externo.

Fases do Planejamento Estratégico:

— Definição do negócio, missão, visão e valores organizacionais;

— Diagnóstico estratégico (análise interna e externa);

— Formulação da estratégia;

— Implantação;

— Controle.

— Planejamento tático ou intermediário

Complexidade menor que o nível estratégico e maior que o operacional, de média complexidade e compõe uma abrangência departamental, focada em médio prazo.

— Observa as diretrizes do Planejamento Estratégico;

— Determina objetivos específicos de cada unidade ou departamento;

— Médio prazo.

— Planejamento operacional ou chão de fábrica

Baixa complexidade, uma vez que falamos de somente uma única tarefa, focado no curto ou curtíssimo prazo. Planejamento mais diário, tarefa a tarefa de cada dia para o alcance dos objetivos. Desdobramento minucioso do Planejamento Estratégico.

— Observa o Planejamento Estratégico e Tático;

— Determina ações específicas necessárias para cada atividade ou tarefa importante;

— Seus objetivos são bem detalhados e específicos.



– Negócio, Missão, Visão e Valores

Negócio, Visão, Missão e Valores fazem parte do Referencial estratégico: A definição da identidade a organização.

– Negócio = O que é a organização e qual o seu campo de atuação. Atividade efetiva. Aspecto mais objetivo.

– Missão = Razão de ser da organização. Função maior. A Missão contempla o Negócio, é através do Negócio que a organização alcança a sua Missão. Aspecto mais subjetivo. Missão é a função do presente.

– Visão = Qual objetivo e a visão de futuro. Define o “grande plano”, onde a organização quer chegar e como se vê no futuro, no destino desejado. Direção mais geral. Visão é a função do futuro.

– Valores = Crenças, Princípios da organização. Atitudes básicas que sem elas, não há negócio, não há convivência. Tutoriza a escolha das estratégias da organização.

– Análise SWOT

Strengths – Weaknesses – Opportunities – Threats.

Ou FFOA

Forças – Fraquezas – Oportunidades – Ameaças.

É a principal ferramenta para perceber qual estratégia a organização deve ter.

É a análise que prescreve um comportamento a partir do cruzamento de 4 variáveis, sendo 2 do ambiente interno e 2 do ambiente externo. Tem por intenção perceber a posição da organização em relação às suas ameaças e oportunidades, perceber quais são as forças e as fraquezas organizacionais, para que a partir disso, a organização possa estabelecer posicionamento no mercado, sendo elas: Posição de Sobrevivência, de Manutenção, de Crescimento ou Desenvolvimento. Em que para cada uma das posições a organização terá uma estratégia definida.

Ambiente Interno: É tudo o que influencia o negócio da organização e ela tem o poder de controle. Pontos Fortes: Elementos que influenciam positivamente. Pontos Fracos: Elementos que influenciam negativamente.

Ambiente Externo: É tudo o que influencia o negócio da organização e ela NÃO tem o poder de controle. Oportunidades: Elementos que influenciam positivamente. Ameaças: Elementos que influenciam negativamente.

– Matriz GUT

Gravidade + Urgência + Tendência

Gravidade: Pode afetar os resultados da Organização.

Urgência: Quando ocorrerá o problema.

Tendência: Irá se agravar com o passar do tempo.

Determinar essas 3 métricas plicando uma nota de 1-5, sendo 5 mais crítico, impactante e 1 menos crítico e com menos impacto. Somando essas notas. Levando em consideração o problema que obtiver maior total.

PROBLEMA	GRAVIDADE	URGÊNCIA	TENDÊNCIA	TOTAL
X	1	3	3	7
Y	3	2	1	6

– Ferramenta 5W2H

Ferramenta que ajuda o gestor a construir um Plano de Ação. Facilitando a definição das tarefas e dos responsáveis por cada uma delas. Funciona para todos os tipos de negócio, visando atingir objetivos e metas.

5W: What? – O que será feito? - Why? Porque será feito? - Where? Onde será feito? - When? Quando será feito? – Who? Quem fará? 2H: How? Como será feito? – How much? Quanto irá custar para fazer?

Não é uma ferramenta para buscar causa de problemas, mas sim elaborar o Plano de Ação.

WHAT	WHY	WHERE	WHEN	WHO	HOW	HOW MUCH
Padronização de Rotinas	Otimizar tempo	Coordenação	Agosto 2021	João Silva	Contratação de Assessoria externa	2.500,00
Sistema de Segurança Portaria Central	Impedir entrada de pessoas não autorizadas	Setor Compras	20/08/21	Paulo Santos	Compra de equipamentos e instalação	4.000,00

– Análise competitiva e estratégias genéricas

Gestão Estratégica: “É um processo que consiste no conjunto de decisões e ações que visam proporcionar uma adequação competitivamente superior entre a organização e seu ambiente, de forma a permitir que a organização alcance seus objetivos”.

Michael Porter, Economista e professor norte-americano, nascido em 1947, propõe o segundo grande essencial conceito para a compreensão da vantagem competitiva, o conceito das “estratégias competitivas genéricas”.

Porter apresenta a estratégia competitiva como sendo sinônimo de decisões, onde devem acontecer ações ofensivas ou defensivas com finalidade de criar uma posição que possibilite se defender no mercado, para conseguir lidar com as cinco forças competitivas e com isso conseguir e expandir o retorno sobre o investimento.

Observa ainda, que há distintas maneiras de posicionar-se estrategicamente, diversificando de acordo com o setor de atuação, capacidade e características da Organização. No entanto, Porter desenha que há três grandes pilares estratégicos que atuarão diretamente no âmbito da criação da vantagem competitiva.

As 3 Estratégias genéricas de Porter são:

1. Estratégia de Diferenciação: Aumentar o valor – valor é a percepção que você tem em relação a determinado produto. Exemplo: Existem determinadas marcas que se posicionam no mercado com este alto valor agregado.

2. Estratégia de Liderança em custos: Baixar o preço – preço é quanto custo, ser o produto mais barato no mercado. Quanto vai custar na etiqueta.

3. Estratégia de Foco ou Enfoque: Significa perceber todo o mercado e selecionar uma fatia dele para atuar especificamente.

– As 5 forças Estratégicas

Chamada de as 5 Forças de Porter (Michael Porter) – é uma análise em relação a determinado mercado, levando em consideração 5 elementos, que vão descrever como aquele mercado funciona.

1. Grau de Rivalidade entre os concorrentes: com que intensidade eles competem pelos clientes e consumidores. Essa força tenciona as demais forças.

2. Ameaça de Produtos substitutos: ameaça de que novas tecnologias venham a substituir o produto ou serviço que o mercado oferece.

3. Ameaça de novos entrantes: ameaças de que novas organizações, ou pessoas façam aquilo que já está sendo feito.

4. Poder de Barganha dos Fornecedores: Capacidade negocial das empresas que oferecem matéria-prima à organização, poder de negociar preços e condições.

5. Poder de Barganha dos Clientes: Capacidade negocial dos clientes, poder de negociar preços e condições.

– Redes e alianças

Formações que as demais organizações fazem para que tenham uma espécie de fortalecimento estratégico em conjunto. A formação de redes e alianças estratégicas de modo a poder compartilhar recursos e competências, além de reduzir seus custos.

Redes possibilitam um fortalecimento estratégico da organização diante de seus concorrentes, sem aumento significativo de custos. Permite que a organização dê saltos maiores do que seriam capazes sozinhas, ou que demorariam mais tempo para alcançar individualmente.

Tipos: Joint ventures – Contratos de fornecimento de longo prazo – Investimentos acionários minoritário – Contratos de fornecimento de insumos/ serviços – Pesquisas e desenvolvimento em conjunto – Funções e aquisições.

Vantagens: Ganho na posição de barganha (negociação) com seus fornecedores e Aumento do custo de entrada dos potenciais concorrentes em um mercado = barreira de entrada.

– **Administração por objetivos**

A Administração por objetivos (APO) foi criada por Peter Ducker que se trata do esforço administrativo que vem de baixo para cima, para fazer com que as organizações possam ser geridas através dos objetivos.

Trata-se do envolvimento de todos os membros organizacionais no processo de definição dos objetivos. Parte da premissa de que se os colaboradores absorverem a ideia e negociarem os objetivos, estarão mais dispostos e comprometidos com o atingimento dos mesmos.

Fases: Especificação dos objetivos – Desenvolvimento de planos de ação – Monitoramento do processo – Avaliação dos resultados.

– **Balanced scorecard**

Percepção de Kaplan e Norton de que existem bens que são intangíveis e que também precisam ser medidos. É necessário apresentar mais do que dados financeiros, porém, o financeiro ainda faz parte do Balanced scorecard.

Ativos tangíveis são importantes, porém ativos intangíveis merecem atenção e podem ser ponto de diferenciação de uma organização para a outra.

Por fim, é a criação de um modelo que complementa os dados financeiros do passado com indicadores que buscam medir os fatores que levarão a organização a ter sucesso no futuro.

– **Processo decisório**

É o processo de escolha do caminho mais adequado à organização em determinada circunstância.

Uma organização precisa estar capacitada a otimizar recursos e atividades, assim como criar um modelo competitivo que a possibilite superar os rivais. Julgando que o mercado é dinâmico e vive em constante mudança, onde as ideias emergem devido às pressões.

Para que um negócio ganhe a vantagem competitiva é necessário que ele alcance um desempenho superior. Para tanto, a organização deve estabelecer uma estratégia adequada, tomando as decisões certas.

– **Organização**

– **Estrutura organizacional**

A estrutura organizacional na administração é classificada como o conjunto de ordenações, ou conjunto de responsabilidades, sejam elas de autoridade, das comunicações e das decisões de uma organização ou empresa.

É estabelecido através da estrutura organizacional o desenvolvimento das atividades da organização, adaptando toda e qualquer alteração ou mudança dentro da organização, porém essa estrutura pode não ser estabelecida unicamente, deve-se estar pronta para qualquer transformação.

Essa estrutura é dividida em duas formas, estrutura informal e estrutura formal, a estrutura informal é instável e mais flexível e não está sujeita a um controle tão rígido, enquanto a estrutura formal é estável e está sujeita a controle.

– **Tipos de departamentalização**

É uma forma de sistematização da estrutura organizacional, visa agrupar atividades que possuem uma mesma linha de ação com o objetivo de melhorar a eficiência operacional da empresa. Assim, a organização junta recursos, unidades e pessoas que tenham esse ponto em comum.

Quando tratamos sobre organogramas, entramos em conceitos de divisão do trabalho no sentido vertical, ou seja, ligado aos níveis de autoridade e hierarquia existentes. Quando falamos sobre departamentalização tratamos da especialização horizontal, que tem relação com a divisão e variedade de tarefas.

– **Departamentalização funcional ou por funções:** É a forma mais utilizada dentre as formas de departamentalização, se tratando do agrupamento feito sob uma lógica de identidade de funções e semelhança de tarefas, sempre pensando na especialização, agrupando conforme as diferentes funções organizacionais, tais como financeira, marketing, pessoal, dentre outras.

Vantagens: especialização das pessoas na função, facilitando a cooperação técnica; economia de escala e produtividade, mais indicada para ambientes estáveis.

Desvantagens: falta de sinergia entre os diferentes departamentos e uma visão limitada do ambiente organizacional como um todo, com cada departamento estando focado apenas nos seus próprios objetivos e problemas.

– **Por clientes ou clientela:** Este tipo de departamentalização ocorre em função dos diferentes tipos de clientes que a organização possui. Justificando-se assim, quando há necessidades heterogêneas entre os diversos públicos da organização. Por exemplo (loja de roupas): departamento masculino, departamento feminino, departamento infantil.

Vantagem: facilitar a flexibilidade no atendimento às demandas específicas de cada nicho de clientes.

Desvantagens: dificuldade de coordenação com os objetivos globais da organização e multiplicação de funções semelhantes nos diferentes departamentos, prejudicando a eficiência, além de poder gerar uma disputa entre as chefias de cada departamento diferente, por cada uma querer maiores benefícios ao seu tipo de cliente.

– **Por processos:** Resume-se em agregar as atividades da organização nos processos mais importantes para a organização. Sendo assim, busca ganhar eficiência e agilidade na produção de produtos/serviços, evitando o desperdício de recursos na produção organizacional. É muito utilizada em linhas de produção.

Vantagem: facilita o emprego de tecnologia, das máquinas e equipamentos, do conhecimento e da mão-de-obra e possibilita um melhor arranjo físico e disposição racional dos recursos, aumentando a eficiência e ganhos em produtividade.

– **Departamentalização por produtos:** A organização se estrutura em torno de seus diferentes tipos de produtos ou serviços. Justificando-se quando a organização possui uma gama muito variada de produtos que utilizem tecnologias bem diversas entre si, ou mesmo que tenham especificidades na forma de escoamento da produção ou na prestação de cada serviço.

Vantagem: facilitar a coordenação entre os departamentos envolvidos em um determinado nicho de produto ou serviço, possibilitando maior inovação na produção.