



TIANGUÁ – CE

**PREFEITURA MUNICIPAL DE TIANGUÁ -
CEARÁ - CE**

**Motorista/ Categoria
B e D**

**EDITAL DO CONCURSO PÚBLICO Nº
001/2025**

**CÓD: OP-032MR-25
7908403571130**

Língua Portuguesa

1. Compreensão e interpretação de textos	7
2. Tipos e gêneros textuais	14
3. sintaxe de colocação ; Frase e oração	22
4. Língua padrão: ortografia, acentuação gráfica, pontuação	26
5. classes de palavras	30
6. concordância nominal e verbal	37
7. regência verbal e nominal	39
8. Produção Textual	40
9. Formação de palavras; Palavras primitivas e derivadas	44
10. Variação linguística	45

Conhecimentos matemáticos

1. Raciocínio lógico matemático	55
2. Conjuntos	59
3. Sistema de numeração decimal	62
4. Números racionais	63
5. Medida de tempo	66
6. Operações Fundamentais: adição, subtração, multiplicação e divisão	67
7. Resolução de Problemas	68
8. Regra de três simples e porcentagem	71

Conhecimentos sobre o município

1. História de Tianguá; Aspectos geográficos e Municípios circunvizinhos; Emancipação e Fundação da Cidade; Promulgação da Lei Orgânica da Cidade; Administração Municipal; Datas Significativas e Comemorativas do Município; Fatores Econômicos da Cidade; Demais aspectos gerais a respeito do Município de Tianguá	77
--	----

Conhecimentos Específicos Motorista/ Categoria B e D

1. Legislação de Trânsito: Código de Trânsito Brasileiro (Lei n.º 9.503/1997)	81
2. Lei Federal n.º 12.619 de 30 de abril de 2012	133
3. Lei Federal n.º 12.971 de 09 de maio de 2014	135
4. Lei Federal n.º 13.103 de 02 de março de 2015 e resoluções do CONTRAN pertinentes à condução de veículos	136
5. resoluções do CONTRAN pertinentes à condução de veículos	142
6. Funcionamento de veículos automotores: conhecimentos básicos de mecânica e de elétrica de automóveis; Manutenção de automóveis	142
7. Combustíveis; Manutenção preventiva de motores à diesel	149
8. Noções de segurança individual, coletiva e de instalações	155

ÍNDICE

9. Direção defensiva; Percepção de riscos; Comportamento seguro no trânsito	156
10. Noções de primeiros socorros	167
11. Respeito ao meio ambiente	174
12. Educação no trânsito	178
13. Tacógrafos: conceitos básicos	181
14. Responsabilidade civil e criminal dos operadores	182
15. Noções de sistema de rastreamento e gerenciamento de riscos	182
16. Noções de gestão de pneus	183
17. Gestão de resíduos	188
18. Noções de ergonomia no transporte	194
19. Dicas de atendimento a pessoas com restrição de mobilidade	195

LÍNGUA PORTUGUESA

COMPREENSÃO E INTERPRETAÇÃO DE TEXTOS

A leitura e interpretação de textos são habilidades essenciais no âmbito dos concursos públicos, pois exigem do candidato a capacidade de compreender não apenas o sentido literal, mas também as nuances e intenções do autor. Os textos podem ser divididos em duas categorias principais: literários e não literários. A interpretação de ambos exige um olhar atento à estrutura, ao ponto de vista do autor, aos elementos de coesão e à argumentação. Neste contexto, é crucial dominar técnicas de leitura que permitam identificar a ideia central do texto, inferir informações implícitas e analisar a organização textual de forma crítica e objetiva.

— Compreensão Geral do Texto

A compreensão geral do texto consiste em identificar e captar a mensagem central, o tema ou o propósito de um texto, sejam eles explícitos ou implícitos. Esta habilidade é crucial tanto em textos literários quanto em textos não literários, pois fornece ao leitor uma visão global da obra, servindo de base para uma interpretação mais profunda. A compreensão geral vai além da simples decodificação das palavras; envolve a percepção das intenções do autor, o entendimento das ideias principais e a identificação dos elementos que estruturam o texto.

— Textos Literários

Nos textos literários, a compreensão geral está ligada à interpretação dos aspectos estéticos e subjetivos. É preciso considerar o gênero (poesia, conto, crônica, romance), o contexto em que a obra foi escrita e os recursos estilísticos utilizados pelo autor. A mensagem ou tema de um texto literário muitas vezes não é transmitido de maneira direta. Em vez disso, o autor pode utilizar figuras de linguagem (metáforas, comparações, simbolismos), criando camadas de significação que exigem uma leitura mais interpretativa.

Por exemplo, em um poema de Manuel Bandeira, como “O Bicho”, ao descrever um homem que revirava o lixo em busca de comida, a compreensão geral vai além da cena literal. O poema denuncia a miséria e a degradação humana, mas faz isso por meio de uma imagem que exige do leitor sensibilidade para captar essa crítica social indireta.

Outro exemplo: em contos como “A Hora e a Vez de Augusto Matraga”, de Guimarães Rosa, a narrativa foca na jornada de transformação espiritual de um homem. Embora o texto tenha uma história clara, sua compreensão geral envolve perceber os elementos de religiosidade e redenção que permeiam a narrativa, além de entender como o autor utiliza a linguagem regionalista para dar profundidade ao enredo.

— Textos Não Literários

Em textos não literários, como artigos de opinião, reportagens, textos científicos ou jurídicos, a compreensão geral tende a ser mais direta, uma vez que esses textos visam transmitir informações objetivas, ideias argumentativas ou instruções. Neste caso, o leitor precisa identificar claramente o tema principal ou a tese defendida pelo autor e compreender o desenvolvimento lógico do conteúdo.

Por exemplo, em um artigo de opinião sobre os efeitos da tecnologia na educação, o autor pode defender que a tecnologia é uma ferramenta essencial para o aprendizado no século XXI. A compreensão geral envolve identificar esse posicionamento e as razões que o autor oferece para sustentá-lo, como o acesso facilitado ao conhecimento, a personalização do ensino e a inovação nas práticas pedagógicas.

Outro exemplo: em uma reportagem sobre desmatamento na Amazônia, o texto pode apresentar dados e argumentos para expor a gravidade do problema ambiental. O leitor deve captar a ideia central, que pode ser a urgência de políticas de preservação e as consequências do desmatamento para o clima global e a biodiversidade.

— Estratégias de Compreensão

Para garantir uma boa compreensão geral do texto, é importante seguir algumas estratégias:

- **Leitura Atenta:** Ler o texto integralmente, sem pressa, buscando entender o sentido de cada parte e sua relação com o todo.

- **Identificação de Palavras-Chave:** Buscar termos e expressões que se repetem ou que indicam o foco principal do texto.

- **Análise do Título e Subtítulos:** Estes elementos frequentemente apontam para o tema ou ideia principal do texto, especialmente em textos não literários.

- **Contexto de Produção:** Em textos literários, o contexto histórico, cultural e social do autor pode fornecer pistas importantes para a interpretação do tema. Nos textos não literários, o contexto pode esclarecer o objetivo do autor ao produzir aquele texto, seja para informar, convencer ou instruir.

- **Perguntas Norteadoras:** Ao ler, o leitor pode se perguntar: Qual é o tema central deste texto? Qual é a intenção do autor ao escrever este texto? Há uma mensagem explícita ou implícita?

Exemplos Práticos

- **Texto Literário:** Um poema como “Canção do Exílio” de Gonçalves Dias pode, à primeira vista, parecer apenas uma descrição saudosista da pátria. No entanto, a compreensão geral deste texto envolve entender que ele foi escrito no contexto de um poeta exilado, expressando tanto amor pela pátria quanto um sentimento de perda e distanciamento.

- **Texto Não Literário:** Em um artigo sobre as mudanças climáticas, a tese principal pode ser que a ação humana é a principal responsável pelo aquecimento global. A compreensão geral exigiria que o leitor identificasse essa tese e as evidências apresentadas, como dados científicos ou opiniões de especialistas, para apoiar essa afirmação.

– Importância da Compreensão Geral

Ter uma boa compreensão geral do texto é o primeiro passo para uma interpretação eficiente e uma análise crítica. Nos concursos públicos, essa habilidade é frequentemente testada em questões de múltipla escolha e em questões dissertativas, nas quais o candidato precisa demonstrar sua capacidade de resumir o conteúdo e de captar as ideias centrais do texto.

Além disso, uma leitura superficial pode levar a erros de interpretação, prejudicando a resolução correta das questões. Por isso, é importante que o candidato esteja sempre atento ao que o texto realmente quer transmitir, e não apenas ao que é dito de forma explícita. Em resumo, a compreensão geral do texto é a base para todas as outras etapas de interpretação textual, como a identificação de argumentos, a análise da coesão e a capacidade de fazer inferências.

– Ponto de Vista ou Ideia Central Defendida pelo Autor

O ponto de vista ou a ideia central defendida pelo autor são elementos fundamentais para a compreensão do texto, especialmente em textos argumentativos, expositivos e literários. Identificar o ponto de vista do autor significa reconhecer a posição ou perspectiva adotada em relação ao tema tratado, enquanto a ideia central refere-se à mensagem principal que o autor deseja transmitir ao leitor.

Esses elementos revelam as intenções comunicativas do texto e ajudam a esclarecer as razões pelas quais o autor constrói sua argumentação, narrativa ou descrição de determinada maneira. Assim, compreender o ponto de vista ou a ideia central é essencial para interpretar adequadamente o texto e responder a questões que exigem essa habilidade.

– Textos Literários

Nos textos literários, o ponto de vista do autor pode ser transmitido de forma indireta, por meio de narradores, personagens ou símbolos. Muitas vezes, os autores não expõem claramente suas opiniões, deixando a interpretação para o leitor. O ponto de vista pode variar entre diferentes narradores e personagens, enriquecendo a pluralidade de interpretações possíveis.

Um exemplo clássico é o narrador de “Dom Casmurro”, de Machado de Assis. Embora Bentinho (o narrador-personagem) conte a história sob sua perspectiva, o leitor percebe que o ponto de vista dele é enviesado, e isso cria ambiguidade sobre a questão central do livro: a possível traição de Capitu. Nesse caso, a ideia central pode estar relacionada à incerteza e à subjetividade das percepções humanas.

Outro exemplo: em “Vidas Secas”, de Graciliano Ramos, o ponto de vista é o de uma narrativa em terceira pessoa que se foca nos personagens humildes e no sofrimento causado pela seca no sertão nordestino. A ideia central do texto é a denúncia

das condições de vida precárias dessas pessoas, algo que o autor faz por meio de uma linguagem econômica e direta, alinhada à dureza da realidade descrita.

Nos poemas, o ponto de vista também pode ser identificado pelo eu lírico, que expressa sentimentos, reflexões e visões de mundo. Por exemplo, em “O Navio Negreiro”, de Castro Alves, o eu lírico adota um tom de indignação e denúncia ao descrever as atrocidades da escravidão, reforçando uma ideia central de crítica social.

– Textos Não Literários

Em textos não literários, o ponto de vista é geralmente mais explícito, especialmente em textos argumentativos, como artigos de opinião, editoriais e ensaios. O autor tem o objetivo de convencer o leitor de uma determinada posição sobre um tema. Nesse tipo de texto, a tese (ideia central) é apresentada de forma clara logo no início, sendo defendida ao longo do texto com argumentos e evidências.

Por exemplo, em um artigo de opinião sobre a reforma tributária, o autor pode adotar um ponto de vista favorável à reforma, argumentando que ela trará justiça social e reduzirá as desigualdades econômicas. A ideia central, neste caso, é a defesa da reforma como uma medida necessária para melhorar a distribuição de renda no país. O autor apresentará argumentos que sustentem essa tese, como dados econômicos, exemplos de outros países e opiniões de especialistas.

Nos textos científicos e expositivos, a ideia central também está relacionada ao objetivo de informar ou esclarecer o leitor sobre um tema específico. A neutralidade é mais comum nesses casos, mas ainda assim há um ponto de vista que orienta a escolha das informações e a forma como elas são apresentadas. Por exemplo, em um relatório sobre os efeitos do desmatamento, o autor pode não expressar diretamente uma opinião, mas ao apresentar evidências sobre o impacto ambiental, está implicitamente sugerindo a importância de políticas de preservação.

– Como Identificar o Ponto de Vista e a Ideia Central

Para identificar o ponto de vista ou a ideia central de um texto, é importante atentar-se a certos aspectos:

1. Título e Introdução: Muitas vezes, o ponto de vista do autor ou a ideia central já são sugeridos pelo título do texto ou pelos primeiros parágrafos. Em artigos e ensaios, o autor frequentemente apresenta sua tese logo no início, o que facilita a identificação.

2. Linguagem e Tom: A escolha das palavras e o tom (objetivo, crítico, irônico, emocional) revelam muito sobre o ponto de vista do autor. Uma linguagem carregada de emoção ou uma sequência de dados e argumentos lógicos indicam como o autor quer que o leitor interprete o tema.

3. Seleção de Argumentos: Nos textos argumentativos, os exemplos, dados e fatos apresentados pelo autor refletem o ponto de vista defendido. Textos favoráveis a uma determinada posição tenderão a destacar aspectos que reforcem essa perspectiva, enquanto minimizam ou ignoram os pontos contrários.

4. Conectivos e Estrutura Argumentativa: Conectivos como “portanto”, “por isso”, “assim”, “logo” e “no entanto” são usados para introduzir conclusões ou para contrastar argumentos, ajudando a deixar claro o ponto de vista do autor. A organização do texto em blocos de ideias também pode indicar a progressão da defesa da tese.

5. Conclusão: Em muitos textos, a conclusão serve para reafirmar o ponto de vista ou ideia central. Neste momento, o autor resume os principais argumentos e reforça a posição defendida, ajudando o leitor a compreender a ideia principal.

Exemplos Práticos

- **Texto Literário:** No conto “A Cartomante”, de Machado de Assis, o narrador adota uma postura irônica, refletindo o ceticismo em relação à superstição. A ideia central do texto gira em torno da crítica ao comportamento humano que, por vezes, busca respostas mágicas para seus problemas, ignorando a racionalidade.

- **Texto Não Literário:** Em um artigo sobre os benefícios da alimentação saudável, o autor pode adotar o ponto de vista de que uma dieta equilibrada é fundamental para a prevenção de doenças e para a qualidade de vida. A ideia central, portanto, é que os hábitos alimentares influenciam diretamente a saúde, e isso será sustentado por argumentos baseados em pesquisas científicas e recomendações de especialistas.

– Diferença entre Ponto de Vista e Ideia Central

Embora relacionados, ponto de vista e ideia central não são sinônimos. O ponto de vista refere-se à posição ou perspectiva do autor em relação ao tema, enquanto a ideia central é a mensagem principal que o autor quer transmitir. Um texto pode defender a mesma ideia central a partir de diferentes pontos de vista. Por exemplo, dois textos podem defender a preservação do meio ambiente (mesma ideia central), mas um pode adotar um ponto de vista econômico (focando nos custos de desastres naturais) e o outro, um ponto de vista social (focando na qualidade de vida das futuras gerações).

— Argumentação

A argumentação é o processo pelo qual o autor apresenta e desenvolve suas ideias com o intuito de convencer ou persuadir o leitor. Em um texto argumentativo, a argumentação é fundamental para a construção de um raciocínio lógico e coeso que sustente a tese ou ponto de vista do autor. Ela se faz presente em diferentes tipos de textos, especialmente nos dissertativos, artigos de opinião, editoriais e ensaios, mas também pode ser encontrada de maneira indireta em textos literários e expositivos.

A qualidade da argumentação está diretamente ligada à clareza, à consistência e à relevância dos argumentos apresentados, além da capacidade do autor de antecipar e refutar possíveis contra-argumentos. Ao analisar a argumentação de um texto, é importante observar como o autor organiza suas ideias, quais recursos utiliza para justificar suas posições e de que maneira ele tenta influenciar o leitor.

–Estrutura da Argumentação

A argumentação em um texto dissertativo-argumentativo, por exemplo, costuma seguir uma estrutura lógica que inclui:

1. Tese: A tese é a ideia central que o autor pretende defender. Ela costuma ser apresentada logo no início do texto, frequentemente na introdução. A tese delimita o ponto de vista do autor sobre o tema e orienta toda a argumentação subsequente.

2. Argumentos: São as justificativas que sustentam a tese. Podem ser de vários tipos, como argumentos baseados em fatos, estatísticas, opiniões de especialistas, experiências concretas ou raciocínios lógicos. O autor utiliza esses argumentos para demonstrar a validade de sua tese e persuadir o leitor.

3. Contra-argumentos e Refutação: Muitas vezes, para fortalecer sua argumentação, o autor antecipa e responde a possíveis objeções ao seu ponto de vista. A refutação é uma estratégia eficaz que demonstra que o autor considerou outras perspectivas, mas que tem razões para desconsiderá-las ou contestá-las.

4. Conclusão: Na conclusão, o autor retoma a tese inicial e resume os principais pontos da argumentação, reforçando seu ponto de vista e buscando deixar uma impressão duradoura no leitor.

– Tipos de Argumentos

A argumentação pode utilizar diferentes tipos de argumentos, dependendo do objetivo do autor e do contexto do texto. Entre os principais tipos, podemos destacar:

1. Argumento de autoridade: Baseia-se na citação de especialistas ou de instituições renomadas para reforçar a tese. Esse tipo de argumento busca emprestar credibilidade à posição defendida.

Exemplo: “Segundo a Organização Mundial da Saúde (OMS), uma alimentação equilibrada pode reduzir em até 80% o risco de doenças crônicas, como diabetes e hipertensão.”

2. Argumento de exemplificação: Utiliza exemplos concretos para ilustrar e validar o ponto de vista defendido. Esses exemplos podem ser tirados de situações cotidianas, casos históricos ou experimentos.

Exemplo: “Em países como a Suécia e a Finlândia, onde o sistema educacional é baseado na valorização dos professores, os índices de desenvolvimento humano são superiores à média global.”

3. Argumento lógico (ou dedutivo): É baseado em um raciocínio lógico que estabelece uma relação de causa e efeito, levando o leitor a aceitar a conclusão apresentada. Esse tipo de argumento pode ser dedutivo (parte de uma premissa geral para uma conclusão específica) ou indutivo (parte de exemplos específicos para uma conclusão geral).

Exemplo dedutivo: “Todos os seres humanos são mortais. Sócrates é um ser humano. Logo, Sócrates é mortal.”

Exemplo indutivo: “Diversos estudos demonstram que o uso excessivo de telas prejudica a visão. Portanto, o uso prolongado de celulares e computadores também pode afetar negativamente a saúde ocular.”

4. Argumento emocional (ou patético): Apela aos sentimentos do leitor, utilizando a emoção como meio de convencimento. Este tipo de argumento pode despertar empatia, compaixão, medo ou revolta no leitor, dependendo da maneira como é apresentado.

Exemplo: “Milhares de crianças morrem de fome todos os dias enquanto toneladas de alimentos são desperdiçadas em países desenvolvidos. É inaceitável que, em pleno século XXI, ainda enfrentemos essa realidade.”

5. Argumento de comparação ou analogia: Compara situações semelhantes para fortalecer o ponto de vista do autor. A comparação pode ser entre eventos, fenômenos ou comportamentos para mostrar que a lógica aplicada a uma situação também se aplica à outra.

Exemplo: “Assim como o cigarro foi amplamente aceito durante décadas, até que seus malefícios para a saúde fossem comprovados, o consumo excessivo de açúcar hoje deve ser visto com mais cautela, já que estudos indicam seus efeitos nocivos a longo prazo.”

– Coesão e Coerência na Argumentação

A eficácia da argumentação depende também da coesão e coerência no desenvolvimento das ideias. Coesão refere-se aos mecanismos linguísticos que conectam as diferentes partes do texto, como pronomes, conjunções e advérbios. Estes elementos garantem que o texto flua de maneira lógica e fácil de ser seguido.

Exemplo de conectivos importantes:

- Para adicionar informações: “além disso”, “também”, “ademais”.
- Para contrastar ideias: “no entanto”, “por outro lado”, “todavia”.
- Para concluir: “portanto”, “assim”, “logo”.

Já a coerência diz respeito à harmonia entre as ideias, ou seja, à lógica interna do texto. Um texto coerente apresenta uma relação clara entre a tese, os argumentos e a conclusão. A falta de coerência pode fazer com que o leitor perca o fio do raciocínio ou não aceite a argumentação como válida.

– Exemplos Práticos de Argumentação

- **Texto Argumentativo (Artigo de Opinião):** Em um artigo que defenda a legalização da educação domiciliar no Brasil, a tese pode ser que essa prática oferece mais liberdade educacional para os pais e permite uma personalização do ensino. Os argumentos poderiam incluir exemplos de países onde a educação

domiciliar é bem-sucedida, dados sobre o desempenho acadêmico de crianças educadas em casa e opiniões de especialistas. O autor também pode refutar os argumentos de que essa modalidade de ensino prejudica a socialização das crianças, citando estudos que mostram o contrário.

- **Texto Literário:** Em obras literárias, a argumentação pode ser mais sutil, mas ainda está presente. No romance “Capitães da Areia”, de Jorge Amado, embora a narrativa siga a vida de crianças abandonadas nas ruas de Salvador, a estrutura do texto e a escolha dos eventos apresentados constroem uma crítica implícita à desigualdade social e à falta de políticas públicas eficazes. A argumentação é feita de maneira indireta, por meio das experiências dos personagens e do ambiente descrito.

– Análise Crítica da Argumentação

Para analisar criticamente a argumentação de um texto, é importante que o leitor:

1. Avalie a pertinência dos argumentos: Os argumentos são válidos e relevantes para sustentar a tese? Estão bem fundamentados?

2. Verifique a solidez da lógica: O raciocínio seguido pelo autor é coerente? Há falácias argumentativas que enfraquecem a posição defendida?

3. Observe a diversidade de fontes: O autor utiliza diferentes tipos de argumentos (fatos, opiniões, dados) para fortalecer sua tese, ou a argumentação é unilateral e pouco fundamentada?

4. Considere os contra-argumentos: O autor reconhece e refuta pontos de vista contrários? Isso fortalece ou enfraquece a defesa da tese?

– Elementos de Coesão

Os elementos de coesão são os recursos linguísticos que garantem a conexão e a fluidez entre as diferentes partes de um texto. Eles são essenciais para que o leitor compreenda como as ideias estão relacionadas e para que o discurso seja entendido de forma clara e lógica. Em termos práticos, a coesão se refere à capacidade de manter as frases e parágrafos interligados, criando uma progressão lógica que permite ao leitor seguir o raciocínio do autor sem perder o fio condutor.

A coesão textual pode ser alcançada por meio de diversos mecanismos, como o uso de conectivos, pronomes, elipses e sinônimos, que evitam repetições desnecessárias e facilitam a transição entre as ideias. Em textos argumentativos e dissertativos, esses elementos desempenham um papel fundamental na organização e no desenvolvimento da argumentação.

– Tipos de Coesão

Os principais tipos de coesão podem ser divididos em coesão referencial, coesão sequencial e coesão lexical. Cada um deles envolve diferentes estratégias que contribuem para a unidade e a clareza do texto.

CONHECIMENTOS MATEMÁTICOS

RACIOCÍNIO LÓGICO MATEMÁTICO

LÓGICA PROPOSICIONAL

Uma proposição é um conjunto de palavras ou símbolos que expressa um pensamento ou uma ideia completa, transmitindo um juízo sobre algo. Uma proposição afirma fatos ou ideias que podemos classificar como verdadeiros ou falsos. Esse é o ponto central do estudo lógico, onde analisamos e manipulamos proposições para extrair conclusões.

Valores Lógicos

Os valores lógicos possíveis para uma proposição são:

- **Verdadeiro (V)**, caso a proposição seja verdadeira.
- **Falso (F)**, caso a proposição seja falsa.

Os valores lógicos seguem três axiomas fundamentais:

– **Princípio da Identidade:** uma proposição é idêntica a si mesma. Em termos simples: $p \equiv p$

Exemplo: “Hoje é segunda-feira” é a mesma proposição em qualquer contexto lógico.

– **Princípio da Não Contradição:** uma proposição não pode ser verdadeira e falsa ao mesmo tempo.

Exemplo: “O céu é azul e não azul” é uma contradição.

– **Princípio do Terceiro Excluído:** toda proposição é ou verdadeira ou falsa, não existindo um terceiro caso possível. Ou seja: “Toda proposição tem um, e somente um, dos valores lógicos: V ou F.”

Exemplo: “Está chovendo ou não está chovendo” é sempre verdadeiro, sem meio-termo.

Classificação das Proposições

Para entender melhor as proposições, é útil classificá-las em dois tipos principais:

• Sentenças Abertas

São sentenças para as quais não se pode atribuir um valor lógico verdadeiro ou falso, pois elas não exprimem um fato completo ou específico. São exemplos de sentenças abertas:

- Frases interrogativas: “Quando será a prova?”
- Frases exclamativas: “Que maravilhoso!”
- Frases imperativas: “Desligue a televisão.”
- Frases sem sentido lógico: “Esta frase é falsa.”

• Sentenças Fechadas

Quando a proposição admite um único valor lógico, verdadeiro ou falso, ela é chamada de sentença fechada. Exemplos:

- Sentença fechada e verdadeira: “ $2 + 2 = 4$ ”
- Sentença fechada e falsa: “O Brasil é uma ilha”

Proposições Simples e Compostas

As proposições podem ainda ser classificadas em simples e compostas, dependendo da estrutura e do número de ideias que expressam:

• Proposições Simples (ou Atômicas)

São proposições que não contêm outras proposições como parte integrante de si mesmas. São representadas por letras minúsculas, como p , q , r , etc.

Exemplos:

p : “João é engenheiro.”

q : “Maria é professora.”

• Proposições Compostas (ou Moleculares)

Formadas pela combinação de duas ou mais proposições simples. São representadas por letras maiúsculas, como P , Q , R , etc., e usam conectivos lógicos para relacionar as proposições simples.

Exemplo:

P : “João é engenheiro e Maria é professora.”

Classificação de Frases

Ao classificarmos frases pela possibilidade de atribuir-lhes um valor lógico (verdadeiro ou falso), conseguimos distinguir entre aquelas que podem ser usadas em raciocínios lógicos e as que não podem. Vamos ver alguns exemplos e suas classificações.

“O céu é azul.” – Proposição lógica (podemos dizer se é verdadeiro ou falso).

“Quantos anos você tem?” – Sentença aberta (é uma pergunta, sem valor lógico).

“João é alto.” – Proposição lógica (podemos afirmar ou negar).

“Seja bem-vindo!” – Não é proposição lógica (é uma saudação, sem valor lógico).

“ $2 + 2 = 4$.” – Sentença fechada (podemos atribuir valor lógico, é uma afirmação objetiva).

“Ele é muito bom.” – Sentença aberta (não se sabe quem é “ele” e o que significa “bom”).

“Choveu ontem.” – Proposição lógica (podemos dizer se é verdadeiro ou falso).

“Esta frase é falsa.” – Não é proposição lógica (é um paradoxo, sem valor lógico).

“Abra a janela, por favor.” – Não é proposição lógica (é uma instrução, sem valor lógico).

“O número x é maior que 10.” – Sentença aberta (não se sabe o valor de x)

Agora veremos um exemplo retirado de uma prova:

1. (CESPE/UNB) Na lista de frases apresentadas a seguir:

– “A frase dentro destas aspas é uma mentira.”

– A expressão $x + y$ é positiva.

– O valor de $\sqrt{4} + 3 = 7$.

- Pelé marcou dez gols para a seleção brasileira.
- O que é isto?
- Há exatamente:
- (A) uma proposição;
- (B) duas proposições;
- (C) três proposições;
- (D) quatro proposições;
- (E) todas são proposições.

Resolução:

Analisemos cada alternativa:

- (A) A frase é um paradoxo, então não podemos dizer se é verdadeira ou falsa. Não é uma proposição lógica.
- (B) Não sabemos os valores de x e y, então não podemos dizer se é verdadeira ou falsa. É uma sentença aberta e não é uma proposição lógica.
- (C) Podemos verificar se é verdadeira ou falsa. É uma proposição lógica.
- (D) Podemos verificar se é verdadeira ou falsa, independente do número exato. É uma proposição lógica.
- (E) É uma pergunta, então não podemos dizer se é verdadeira ou falsa. Não é uma proposição lógica.

Resposta: B.

Conectivos Lógicos

Para formar proposições compostas a partir de proposições simples, utilizamos conectivos lógicos. Esses conectivos estabelecem relações entre as proposições, criando novas sentenças com significados mais complexos. São eles:

Operação	Conectivo	Estrutura Lógica	Exemplos		
			p	q	Resultado
Negação	\sim ou \neg	Não p	"Hoje é domingo"	-	$\sim p$: "Hoje não é domingo"
Conjunção	\wedge	p e q	"Estudei"	"Passei na prova"	$p \wedge q$: "Estudei e passei na prova"
Disjunção Inclusiva	\vee	p ou q	"Vou ao cinema"	"Vou ao teatro"	$p \vee q$: "Vou ao cinema ou vou ao teatro"
Disjunção Exclusiva	\oplus	Ou p ou q	"Ganhei na loteria"	"Recebi uma herança"	$p \oplus q$: "Ou ganhei na loteria ou recebi uma herança"
Condicional	\rightarrow	Se p então q	"Está chovendo"	"Levarei o guarda-chuva"	$p \rightarrow q$: "Se está chovendo, então levarei o guarda-chuva"
Bicondicional	\leftrightarrow	p se e somente se q	"O número é par"	"O número é divisível por 2"	$p \leftrightarrow q$: "O número é par se e somente se é divisível por 2"

Exemplo:

2. (VUNESP) Os conectivos ou operadores lógicos são palavras (da linguagem comum) ou símbolos (da linguagem formal) utilizados para conectar proposições de acordo com regras formais preestabelecidas. Assinale a alternativa que apresenta exemplos de conjunção, negação e implicação, respectivamente.

- (A) $\neg p$, $p \vee q$, $p \wedge q$
- (B) $p \wedge q$, $\neg p$, $p \rightarrow q$
- (C) $p \rightarrow q$, $p \vee q$, $\neg p$
- (D) $p \vee p$, $p \rightarrow q$, $\neg q$
- (E) $p \vee q$, $\neg q$, $p \vee q$

Resolução:

Precisamos identificar cada conectivo solicitado na ordem correta. A conjunção é o conectivo \wedge , como em $p \wedge q$. A negação é representada pelo símbolo \neg , como em $\neg p$. A implicação é representada pelo símbolo \rightarrow , como em $p \rightarrow q$.

Resposta: B.

Tabela Verdade

A tabela verdade é uma ferramenta para analisar o valor lógico de proposições compostas. O número de linhas em uma tabela depende da quantidade de proposições simples (n):

$$\text{Número de Linhas} = 2^n$$



Vamos agora ver as tabelas verdade para cada conectivo lógico:

p	q	$\sim p$	$p \wedge q$	$p \vee q$	$p \oplus q$	$p \rightarrow q$	$p \leftrightarrow q$
V	V	F	V	V	F	V	V
V	F	F	F	V	V	F	F
F	V	V	F	V	V	V	F
F	F	V	F	F	F	V	V

Exemplo:

3. (CESPE/UNB) Se "A", "B", "C" e "D" forem proposições simples e distintas, então o número de linhas da tabela-verdade da proposição $(A \rightarrow B) \leftrightarrow (C \rightarrow D)$ será igual a:

- (A) 2;
- (B) 4;
- (C) 8;
- (D) 16;
- (E) 32.

Resolução:

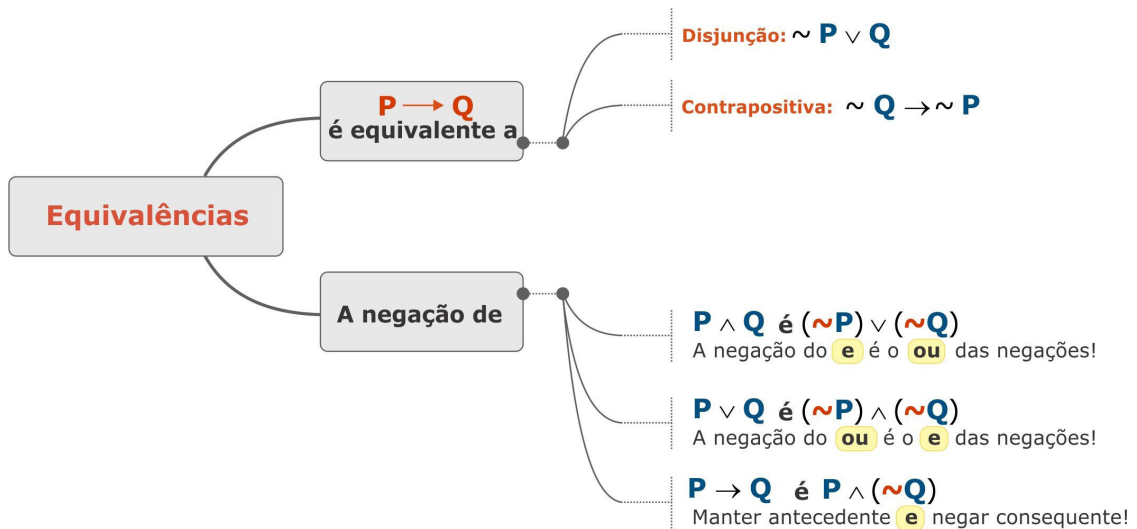
Temos 4 proposições simples (A, B, C e D), então aplicamos na fórmula 2^n , onde n é o número de proposições. Assim, $2^4 = 16$ linhas.

Resposta D.

Equivalência

Duas ou mais proposições compostas são equivalentes, quando mesmo possuindo estruturas lógicas diferentes, apresentam a mesma solução em suas respectivas tabelas verdade.

Se as proposições $P(p,q,r,\dots)$ e $Q(p,q,r,\dots)$ são ambas TAUTOLOGIAS, ou então, são CONTRADIÇÕES, então são EQUIVALENTES.



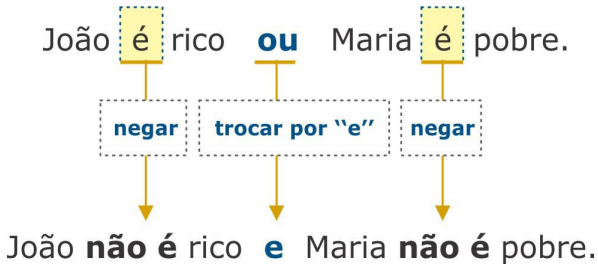
Exemplo:

5. (VUNESP/TJSP) Uma negação lógica para a afirmação "João é rico, ou Maria é pobre" é:

- (A) Se João é rico, então Maria é pobre.
- (B) João não é rico, e Maria não é pobre.
- (C) João é rico, e Maria não é pobre.
- (D) Se João não é rico, então Maria não é pobre.
- (E) João não é rico, ou Maria não é pobre.

Resolução:

Nesta questão, a proposição a ser negada trata-se da disjunção de duas proposições lógicas simples. Para tal, trocamos o conectivo por "e" e negamos as proposições "João é rico" e "Maria é pobre". Vejam como fica:



Resposta: B.

Leis de Morgan

Com elas:

– Negamos que duas dadas proposições são ao mesmo tempo verdadeiras equivalendo a afirmar que pelo menos uma é falsa

– Negamos que uma pelo menos de duas proposições é verdadeira equivalendo a afirmar que ambas são falsas.

ATENÇÃO	
As Leis de Morgan exprimem que NEGAÇÃO transforma:	CONJUNÇÃO em DISJUNÇÃO
	DISJUNÇÃO em CONJUNÇÃO

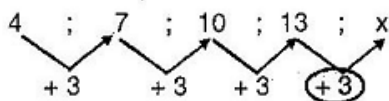
LÓGICA SEQUENCIAL

As sequências seguem padrões lógicos que permitem prever seus próximos elementos. Elas podem ser numéricas, alfabéticas, geométricas ou baseadas em outras estruturas. Identificar a lógica por trás de uma sequência é essencial para completar ou interpretar corretamente seu desenvolvimento. Para resolver questões desse tipo, é importante observar como os elementos se relacionam entre si. O padrão pode envolver operações matemáticas, repetições cíclicas, alternâncias entre grupos ou mudanças progressivas em determinada característica.

Tipos Principais:

Progressão Aritmética (PA)

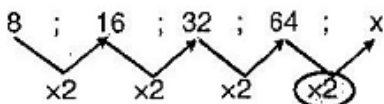
Adição constante:



Exemplo prático: se a sequência é 2, 4, 6, 8, o próximo número é 10 (somando sempre 2).

Progressão Geométrica (PG)

Padrão: Multiplicação constante.



Exemplo prático: se começamos com 2 e multiplicamos sempre por 2, temos 2, 4, 8, 16 e assim por diante.

Sequências de Figuras

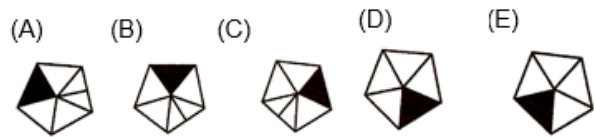
Podem seguir regras de rotação ou padrões de PA/PG.

Como resolver: observar a ordem de rotação ou mudança entre as figuras para prever a próxima.

Exemplo 1: Analise a sequência a seguir:



Admitindo-se que a regra de formação das figuras seguintes permaneça a mesma, pode-se afirmar que a figura que ocuparia a 277ª posição dessa sequência é:



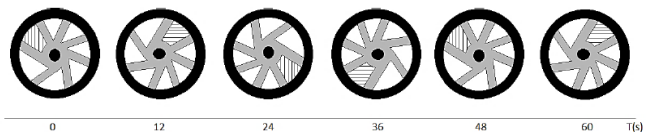
Resolução:

A sequência das figuras completa-se na 5ª figura. Assim, continua-se a sequência de 5 em 5 elementos. A figura de número 277 ocupa, então, a mesma posição das figuras que representam número $5n + 2$, com $n \in N$. Ou seja, a 277ª figura corresponde à 2ª figura, que é representada pela letra "B".

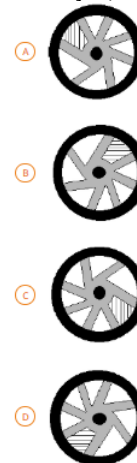
Resposta: B.

Exemplo 2: (IDECAN)

A sequência formada pelas figuras representa as posições, a cada 12 segundos, de uma das rodas de um carro que mantém velocidade constante. Analise-a.



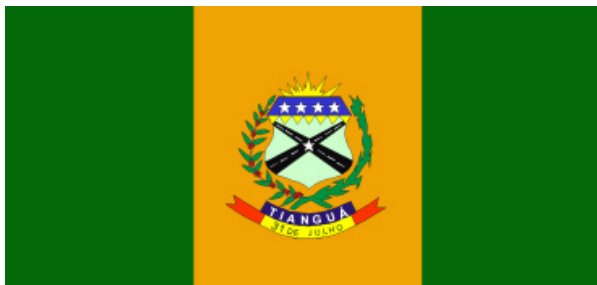
Após 25 minutos e 48 segundos, tempo no qual o carro permanece nessa mesma condição, a posição da roda será:



CONHECIMENTOS SOBRE O MUNICÍPIO

HISTÓRIA DE TIANGUÁ; ASPECTOS GEOGRÁFICOS E MUNICÍPIOS CIRCUNVIZINHOS; EMANCIPAÇÃO E FUNDAÇÃO DA CIDADE; PROMULGAÇÃO DA LEI ORGÂNICA DA CIDADE; ADMINISTRAÇÃO MUNICIPAL; DATAS SIGNIFICATIVAS E COMEMORATIVAS DO MUNICÍPIO; FATORES ECONÔMICOS DA CIDADE; DEMAIS ASPECTOS GERAIS A RESPEITO DO MUNICÍPIO DE TIANGUÁ

HISTÓRIA DE TIANGUÁ E ASPECTOS GEOGRÁFICOS



Tianguá é um município situado na região noroeste do Estado do Ceará, inserido na Serra da Ibiapaba, uma das áreas de maior relevância ambiental, econômica e cultural do estado. Sua localização privilegiada em uma região de planalto confere ao município características geográficas e climáticas bastante singulares, que influenciam diretamente em sua organização social, econômica e ambiental. O relevo faz parte do chamado Glint da Ibiapaba, uma nova classificação geomorfológica do território brasileiro que destaca os relevos residuais e bordas escarpadas dos planaltos nordestinos.

Com uma altitude média de 780 metros acima do nível do mar, Tianguá desfruta de um clima ameno ao longo de boa parte do ano, com temperaturas médias que variam entre 22°C e 24°C. Esse clima, mais brando que o restante do estado, foi fundamental para o desenvolvimento das atividades agrícolas e para a ocupação inicial do território. Contudo, nas últimas décadas, a população local tem percebido mudanças climáticas progressivas, como o aumento da temperatura nos períodos mais quentes, reflexo direto do desmatamento na região serrana e das alterações no regime de chuvas.

O clima predominante em Tianguá é classificado como Tropical Quente Semiárido Brando e Tropical Quente Subúmido, apresentando uma pluviosidade média anual de aproximadamente 1.210 mm. O período chuvoso ocorre entre os meses de janeiro e maio, sendo crucial para a agricultura, que é uma das bases da economia local. Os solos da região são diversos e incluem Areias Quartzosas Distróficas, Solos Litólicos, Latossolo Vermelho-Amarelo, Planossolo Solódico e Podzólico Vermelho-Amarelo, o que permite uma variedade significativa de cultivos agrícolas. A vege-

tação típica combina áreas de Carrasco com trechos de Floresta Subperenifolia Tropical Plúvio-Nebular, formando um ecossistema de transição entre a Mata Atlântica e o Cerrado, com grande biodiversidade.

Tianguá está inserido nas bacias hidrográficas dos rios Coreau e Parnaíba, sendo o Açude Jaburu I seu principal reservatório hídrico. Este açude, que possui parte de seu espelho d'água no território municipal, é responsável por abastecer 100% da população urbana, segundo a CAGECE, desempenhando papel vital na sustentabilidade da cidade e no suporte à produção agrícola, especialmente em tempos de estiagem.

Do ponto de vista histórico, Tianguá tem suas origens no século XVIII, quando a região era habitada por povos indígenas da etnia tabajara. Com a chegada dos colonizadores portugueses, teve início um processo de ocupação que se estruturou sobretudo em torno da agricultura, favorecido pelo clima agradável e pelo relevo fértil da serra. A cidade se desenvolveu como um centro de trocas e feiras, daí a origem de seu nome: "Tianguá", derivado do tupi-guarani, significa "lugar de reunir" — uma referência direta aos encontros entre indígenas e comerciantes no passado.

Inicialmente subordinado a Viçosa do Ceará e depois a Ibiapina, Tianguá seguiu um caminho gradual de emancipação até conquistar autonomia político-administrativa, consolidando-se como município e fortalecendo suas estruturas públicas e sua identidade cultural própria. Ao longo do tempo, tornou-se um dos principais polos de produção agrícola do estado, sobretudo de hortaliças, frutas e legumes, sendo reconhecido nacionalmente por sua produtividade e qualidade.

Além do papel econômico, Tianguá destaca-se por seu valor ecológico e turístico. A cidade é cercada por belezas naturais, como cachoeiras, trilhas ecológicas, mirantes e formações rochosas típicas da Ibiapaba. Sua riqueza ambiental atrai visitantes interessados em ecoturismo, práticas religiosas, festas tradicionais e gastronomia regional. O município faz divisa ao norte com Viçosa do Ceará, ao sul com Ubajara, a leste com Ibiapina e a oeste com o estado do Piauí, o que o torna uma zona de confluência entre o litoral e o interior nordestino, com forte vocação para o comércio e serviços de apoio logístico.

A posição estratégica de Tianguá é reforçada pela presença da BR-222, que liga o município a outras cidades do Ceará e a regiões importantes do Piauí, ampliando o escoamento da produção agrícola e facilitando a mobilidade da população. Essa articulação entre fatores históricos, geográficos e econômicos faz de Tianguá um município singular no panorama cearense, com grande potencial de desenvolvimento sustentável, preservação ambiental e fortalecimento da cidadania local.

EMANCIPAÇÃO, FUNDAÇÃO E LEI ORGÂNICA DO MUNICÍPIO DE TIANGUÁ

A trajetória de Tianguá até se tornar município autônomo é marcada por um longo e significativo processo de transformações político-administrativas, que refletem a própria dinâmica de expansão territorial, econômica e social da Serra da Ibiapaba. Inicialmente subordinado a Viçosa do Ceará, o território que hoje corresponde a Tianguá era conhecido como Barrocão, uma povoação situada entre riachos e áreas de mata serrana, com forte presença de povos indígenas, em especial da etnia tabajara. À medida que a ocupação portuguesa se consolidava, os primeiros sinais de organização institucional começaram a surgir.

A primeira tentativa oficial de reconhecimento político do local ocorreu em 28 de setembro de 1869, com a criação do Distrito de Paz da povoação de Barrocão, por meio da Resolução nº 1.280, sancionada pelo então presidente da Província do Ceará, desembargador João Antônio de Araújo Freitas Henriques. Essa medida já apontava o crescimento populacional e a necessidade de estabelecer uma estrutura mínima de governança local. No entanto, o distrito foi extinto pouco tempo depois, em 22 de julho de 1871, sendo restaurado apenas em 30 de julho de 1873, pela Resolução nº 1.531, em um contexto de instabilidade administrativa típico da época. Essa oscilação entre reconhecimento e extinção se repetiu até que, em 1882, pela Lei Provincial nº 1.978, o status de distrito foi finalmente regularizado.

O passo decisivo para a autonomia plena foi dado em 31 de julho de 1890, quando o então distrito de Barrocão foi oficialmente elevado à categoria de município, por meio do Decreto Estadual nº 33. A instalação do novo município ocorreu poucos dias depois, em 12 de agosto de 1890, ainda sob a antiga denominação. Contudo, o nome “Barrocão” logo seria substituído: por iniciativa do coronel Manoel Francisco de Aguiar, influente figura política da região, o nome Tianguá foi adotado em 9 de setembro de 1890, após aprovação do governador do estado, Luís Antônio Ferraz. A nova designação, de origem tupi-guarani, significa “lugar de reunir”, fazendo alusão às antigas feiras indígenas e aos encontros de comerciantes na localidade, fortalecendo a identidade histórica e cultural da nova cidade.

Ao longo das décadas seguintes, Tianguá foi se consolidando como um importante centro urbano da Serra da Ibiapaba, crescendo em população, estrutura e importância regional. A vila foi elevada à categoria de cidade em 20 de setembro de 1938, por meio do Decreto-Lei nº 448, o que reforçou sua posição institucional dentro do estado do Ceará e permitiu o fortalecimento das estruturas administrativas municipais.

Já no contexto republicano e com a redemocratização do país após o fim do regime militar, a Constituição Federal de 1988 instituiu a obrigatoriedade de que todos os municípios brasileiros elaborassem suas próprias Leis Orgânicas, funcionais como constituições municipais. Atendendo a esse novo marco legal, Tianguá promulgou sua Lei Orgânica Municipal em 5 de abril de 1990, consolidando os princípios de autonomia política, administrativa e financeira da cidade.

A Lei estabelece diretrizes para a organização dos poderes Executivo e Legislativo, define mecanismos de participação popular, orienta o planejamento urbano e fixa os pilares das políticas públicas nas áreas de educação, saúde, cultura, meio ambiente e desenvolvimento econômico.

Desde então, a Lei Orgânica tem sido o principal instrumento jurídico da governança municipal, sendo utilizada na elaboração de legislações complementares, no controle das ações do poder público e na garantia dos direitos da população. Sua promulgação representou não apenas uma exigência constitucional, mas um marco da maturidade institucional do município, reafirmando o protagonismo local na condução de seu próprio destino.

Assim, a história político-administrativa de Tianguá é marcada por fases sucessivas de criação, extinção, reorganização e fortalecimento, culminando na estrutura atual de cidade plena, com instituições estabelecidas, base legal sólida e reconhecimento como um dos principais centros urbanos da Serra da Ibiapaba. A emancipação em 1890, a consolidação do nome Tianguá, a elevação à categoria de cidade em 1938 e a promulgação da Lei Orgânica em 1990 são marcos que definem a identidade institucional de um município que construiu seu espaço com protagonismo, memória e visão de futuro.

ADMINISTRAÇÃO MUNICIPAL E DATAS SIGNIFICATIVAS DE TIANGUÁ

A administração municipal de Tianguá segue o modelo constitucional brasileiro, sendo composta por dois poderes: o Executivo, representado pelo prefeito e seus secretários, e o Legislativo, representado pela Câmara Municipal de Vereadores. Ambos são eleitos por sufrágio direto e têm mandatos de quatro anos. A administração local tem como função planejar e executar políticas públicas que atendam às necessidades da população, nas áreas de saúde, educação, infraestrutura, assistência social, agricultura, meio ambiente, cultura, turismo e desenvolvimento econômico.

O Executivo municipal é responsável pela gestão direta da cidade, com foco na manutenção dos serviços públicos e no desenvolvimento de programas que melhorem a qualidade de vida dos cidadãos tianguaenses. Já o Legislativo atua na criação de leis, na fiscalização do uso dos recursos públicos e na mediação entre a população e o poder público. A relação entre os poderes deve ser pautada pela harmonia e pela independência, garantindo o equilíbrio institucional e a efetivação das políticas locais.

Ao longo das últimas décadas, Tianguá tem se destacado por uma administração voltada ao fortalecimento da agricultura, à urbanização da cidade e ao estímulo ao turismo ecológico, em razão da sua localização privilegiada na Serra da Ibiapaba. A gestão municipal também tem buscado parcerias com os governos estadual e federal, além de iniciativas privadas, com o objetivo de promover o crescimento sustentável e a geração de empregos.

No calendário oficial do município, algumas datas comemorativas e significativas são especialmente celebradas pela população. A principal delas é o dia 31 de julho, que marca a emancipação política de Tianguá, em 1882. Nessa data, realizam-se eventos cívicos, culturais e religiosos, como desfiles, apresentações artísticas e atividades comunitárias, reforçando o sentimento de identidade e pertencimento da população.

Outra celebração importante ocorre no mês de dezembro, com as festividades em homenagem ao padroeiro da cidade, São Francisco de Assis, comemoradas no dia 3 de dezembro. A festa religiosa, que atrai moradores e visitantes, inclui novenas, missas, procissões, apresentações musicais e eventos populares, compondo um dos momentos mais marcantes do calendário local.

Além dessas, o município também celebra datas nacionais com forte envolvimento comunitário, como o Dia da Independência, o Dia do Trabalhador e festas juninas, muitas vezes organizadas por escolas, igrejas e associações locais, valorizando a cultura popular e os vínculos comunitários.

Essas celebrações, além de seu valor simbólico, funcionam como oportunidades de integração social, mobilização cultural e estímulo à economia local, especialmente no setor de comércio e serviços. A administração municipal costuma apoiar e coordenar essas atividades, reconhecendo seu papel na preservação da memória coletiva e no fortalecimento da identidade cultural do povo tanguense.

FATORES ECONÔMICOS E ASPECTOS GERAIS DO MUNICÍPIO DE TIANGUÁ

Tianguá se consolidou ao longo das últimas décadas como um dos principais polos econômicos da Serra da Ibiapaba, ocupando uma posição estratégica na economia cearense. Sua localização privilegiada, às margens da BR-222 e próxima à divisa com o estado do Piauí, torna a cidade um importante ponto de escoamento da produção agrícola regional. Com uma população estimada em cerca de 78 mil habitantes (dados do IBGE de 2022), o município apresenta características urbanas e rurais que se complementam, formando uma base produtiva diversificada.

A agricultura é o setor mais expressivo da economia tanguense, sendo responsável por uma parcela significativa do Produto Interno Bruto (PIB) municipal. A produção de hortaliças, frutas e legumes é destaque, com destaque para o cultivo de tomate, batata, cenoura, couve-flor, morango, alface, repolho e feijão verde, muitos desses produtos destinados à exportação ou à distribuição em feiras e centrais de abastecimento em todo o Nordeste. O clima ameno, com temperaturas médias mais baixas que o restante do estado, e o solo fértil favorecem a produtividade agrícola durante todo o ano.

A fruticultura também tem avançado na região, especialmente o cultivo de banana, abacate, maracujá e outras frutas tropicais, além da floricultura, que tem conquistado espaço como atividade econômica alternativa. O setor agrícola é complementado por programas de apoio técnico, acesso a crédito rural e incentivos municipais, que buscam modernizar a produção e garantir maior competitividade.

Além do campo, o comércio é outro pilar econômico fundamental. Tianguá abriga uma rede comercial vibrante, com lojas de roupas, eletrodomésticos, supermercados, farmácias e centros de serviços variados, que atendem não apenas à população local, mas também aos moradores de cidades vizinhas. A presença de bancos, cooperativas de crédito e instituições de ensino superior também dinamiza a economia urbana, gerando empregos e movimentando o setor de serviços.

A indústria em Tianguá ainda é de pequeno e médio porte, com destaque para beneficiamento de produtos agrícolas, seralherias, padarias industriais, confecções e fábricas de móveis e materiais de construção. A existência de distritos industriais e incentivos para instalação de novos empreendimentos revela um esforço da administração municipal em diversificar a matriz produtiva e atrair investimentos.

No que se refere ao turismo, Tianguá tem potencial crescente devido à sua localização na Serra da Ibiapaba, rica em belezas naturais, trilhas, cachoeiras e clima agradável. A cidade é porta de entrada para o Parque Nacional de Ubajara e está inserida

em rotas turísticas que conectam o litoral cearense ao interior. O setor hoteleiro, gastronômico e de ecoturismo tem se desenvolvido nos últimos anos, apoiado por eventos culturais, religiosos e esportivos que atraem visitantes de várias regiões.

Do ponto de vista da infraestrutura, Tianguá conta com escolas públicas e privadas, unidades de saúde, hospital regional, campus do IFCE, faculdades particulares, centros esportivos, feiras livres e equipamentos públicos culturais, como biblioteca e centros de convivência. O município possui serviços básicos de abastecimento de água, energia elétrica, transporte público intermunicipal e acesso à internet, embora ainda enfrente desafios relacionados à mobilidade urbana e à expansão planejada da área urbana.

Em termos sociais, a cidade abriga uma população diversa, marcada por forte religiosidade, tradições culturais e uma identidade regional baseada no trabalho, na fé e na ligação com a terra. As políticas públicas municipais têm buscado ampliar o acesso a direitos, reduzir desigualdades e promover inclusão social, com foco em educação, saúde, assistência social e habitação.

Assim, Tianguá se destaca como uma cidade em crescimento, que combina tradição e modernidade, campo e cidade, cultura e produção. Seus fatores econômicos, sua posição geográfica e seu dinamismo populacional fazem do município um dos mais relevantes da Serra da Ibiapaba e do interior do Ceará, com perspectivas promissoras de desenvolvimento sustentável e qualidade de vida para seus habitantes.

QUESTÕES

- Sobre a localização geográfica do município de Tianguá-CE, é correto afirmar que:
 - Está situado no litoral norte do Ceará, com clima predominantemente tropical úmido.
 - Localiza-se no sertão central cearense, com relevo plano e clima árido.
 - Encontra-se na Serra da Ibiapaba, em região de planalto, com clima ameno e altitude média de 780 metros.
 - Situa-se na Chapada do Araripe, com vegetação predominante de caatinga arbórea.
 - Faz fronteira com o estado da Bahia e integra a Bacia do Jaguaribe.
- A respeito da emancipação política de Tianguá, assinale a alternativa correta:
 - O município foi emancipado de Ibiapina em 1938, através da Constituição Estadual.
 - Foi elevado à categoria de município em 31 de julho de 1890, com o nome de Barroão.
 - Foi fundado em 1869, por meio de decreto federal, com o nome de Tianguá.
 - Tornou-se município após sua inclusão direta como comarca, em 1945.
 - Sua emancipação foi determinada por plebiscito popular em 1982.

CONHECIMENTOS ESPECÍFICOS

Motorista/ Categoria B e D

LEGISLAÇÃO DE TRÂNSITO: CÓDIGO DE TRÂNSITO BRASILEIRO (LEI N.º 9.503/1997)

LEI N.º 9.503, DE 23 DE SETEMBRO DE 1997

Institui o Código de Trânsito Brasileiro.

O PRESIDENTE DA REPÚBLICA Faço saber que o Congresso Nacional decreta e eu sanciono a seguinte Lei:

CAPÍTULO I DISPOSIÇÕES PRELIMINARES

Art. 1º O trânsito de qualquer natureza nas vias terrestres do território nacional, abertas à circulação, rege-se por este Código.

§ 1º Considera-se trânsito a utilização das vias por pessoas, veículos e animais, isolados ou em grupos, conduzidos ou não, para fins de circulação, parada, estacionamento e operação de carga ou descarga.

§ 2º O trânsito, em condições seguras, é um direito de todos e dever dos órgãos e entidades componentes do Sistema Nacional de Trânsito, a estes cabendo, no âmbito das respectivas competências, adotar as medidas destinadas a assegurar esse direito.

§ 3º Os órgãos e entidades componentes do Sistema Nacional de Trânsito respondem, no âmbito das respectivas competências, objetivamente, por danos causados aos cidadãos em virtude de ação, omissão ou erro na execução e manutenção de programas, projetos e serviços que garantam o exercício do direito do trânsito seguro.

§ 4º (VETADO)

§ 5º Os órgãos e entidades de trânsito pertencentes ao Sistema Nacional de Trânsito darão prioridade em suas ações à defesa da vida, nela incluída a preservação da saúde e do meio-ambiente.

Art. 2º São vias terrestres urbanas e rurais as ruas, as avenidas, os logradouros, os caminhos, as passagens, as estradas e as rodovias, que terão seu uso regulamentado pelo órgão ou entidade com circunscrição sobre elas, de acordo com as peculiaridades locais e as circunstâncias especiais.

Parágrafo único. Para os efeitos deste Código, são consideradas vias terrestres as praias abertas à circulação pública, as vias internas pertencentes aos condomínios constituídos por unidades autônomas e as vias e áreas de estacionamento de estabelecimentos privados de uso coletivo. (Redação dada pela Lei nº 13.146, de 2015) (Vigência)

Art. 3º As disposições deste Código são aplicáveis a qualquer veículo, bem como aos proprietários, condutores dos veículos nacionais ou estrangeiros e às pessoas nele expressamente mencionadas.

Art. 4º Os conceitos e definições estabelecidos para os efeitos deste Código são os constantes do Anexo I.

CAPÍTULO II DO SISTEMA NACIONAL DE TRÂNSITO

SEÇÃO I DISPOSIÇÕES GERAIS

Art. 5º O Sistema Nacional de Trânsito é o conjunto de órgãos e entidades da União, dos Estados, do Distrito Federal e dos Municípios que tem por finalidade o exercício das atividades de planejamento, administração, normatização, pesquisa, registro e licenciamento de veículos, formação, habilitação e reciclagem de condutores, educação, engenharia, operação do sistema viário, policiamento, fiscalização, julgamento de infrações e de recursos e aplicação de penalidades.

Art. 6º São objetivos básicos do Sistema Nacional de Trânsito:

I - estabelecer diretrizes da Política Nacional de Trânsito, com vistas à segurança, à fluidez, ao conforto, à defesa ambiental e à educação para o trânsito, e fiscalizar seu cumprimento;

II - fixar, mediante normas e procedimentos, a padronização de critérios técnicos, financeiros e administrativos para a execução das atividades de trânsito;

III - estabelecer a sistemática de fluxos permanentes de informações entre os seus diversos órgãos e entidades, a fim de facilitar o processo decisório e a integração do Sistema.

SEÇÃO II DA COMPOSIÇÃO E DA COMPETÊNCIA DO SISTEMA NACIONAL DE TRÂNSITO

Art. 7º Compõem o Sistema Nacional de Trânsito os seguintes órgãos e entidades:

I - o Conselho Nacional de Trânsito - CONTRAN, coordenador do Sistema e órgão máximo normativo e consultivo;

II - os Conselhos Estaduais de Trânsito - CETRAN e o Conselho de Trânsito do Distrito Federal - CONTRANDIFE, órgãos normativos, consultivos e coordenadores;

III - os órgãos e entidades executivos de trânsito da União, dos Estados, do Distrito Federal e dos Municípios;

IV - os órgãos e entidades executivos rodoviários da União, dos Estados, do Distrito Federal e dos Municípios;

V - a Polícia Rodoviária Federal;

VI - as Polícias Militares dos Estados e do Distrito Federal; e

VII - as Juntas Administrativas de Recursos de Infrações - JARI.

Art. 7º-A. A autoridade portuária ou a entidade concessionária de porto organizado poderá celebrar convênios com os órgãos previstos no art. 7º, com a interveniência dos Municípios e Esta-

dos, juridicamente interessados, para o fim específico de facilitar a atuação por descumprimento da legislação de trânsito. (Incluído pela Lei nº 12.058, de 2009)

§ 1º O convênio valerá para toda a área física do porto organizado, inclusive, nas áreas dos terminais alfandegados, nas estações de transbordo, nas instalações portuárias públicas de pequeno porte e nos respectivos estacionamentos ou vias de trânsito internas. (Incluído pela Lei nº 12.058, de 2009)

§ 2º (VETADO) (Incluído pela Lei nº 12.058, de 2009)

§ 3º (VETADO) (Incluído pela Lei nº 12.058, de 2009)

Art. 8º Os Estados, o Distrito Federal e os Municípios organizarão os respectivos órgãos e entidades executivos de trânsito e executivos rodoviários, estabelecendo os limites circunscricionais de suas atuações.

Art. 9º O Presidente da República designará o ministério ou órgão da Presidência responsável pela coordenação máxima do Sistema Nacional de Trânsito, ao qual estará vinculado o CONTRAN e subordinado o órgão máximo executivo de trânsito da União.

Art. 10. O Contran, com sede no Distrito Federal, é composto dos Ministros de Estado responsáveis pelas seguintes áreas de competência: (Redação dada pela Lei nº 14.599, de 2023)

I - (VETADO)

II - (VETADO)

II-A - (revogado); (Redação dada pela Lei nº 14.599, de 2023)

III - ciência, tecnologia e inovações; (Redação dada pela Lei nº 14.599, de 2023)

IV - educação; (Redação dada pela Lei nº 14.599, de 2023)

V - defesa; (Redação dada pela Lei nº 14.599, de 2023)

VI - meio ambiente; (Redação dada pela Lei nº 14.599, de 2023)

VII - (revogado); (Redação dada pela Lei nº 14.071, de 2020) (Vigência)

VIII - (VETADO)

IX - (VETADO)

X - (VETADO)

XI - (VETADO)

XII - (VETADO)

XIII - (VETADO)

XIV - (VETADO)

XV - (VETADO)

XVI - (VETADO)

XVII - (VETADO)

XVIII - (VETADO)

XIX - (VETADO)

XX - (revogado); (Redação dada pela Lei nº 14.071, de 2020) (Vigência)

XXI - (VETADO)

XXII - saúde; (Redação dada pela Lei nº 14.599, de 2023)

XXIII - justiça; (Redação dada pela Lei nº 14.599, de 2023)

XXIV - relações exteriores; (Redação dada pela Lei nº 14.599, de 2023)

XXV - (revogado); (Redação dada pela Lei nº 14.071, de 2020) (Vigência)

XXVI - indústria e comércio; (Redação dada pela Lei nº 14.599, de 2023)

XXVII - agropecuária; (Redação dada pela Lei nº 14.599, de 2023)

XXVIII - transportes terrestres; (Incluído pela Lei nº 14.599, de 2023)

XXIX - segurança pública; (Incluído pela Lei nº 14.599, de 2023)

XXX - mobilidade urbana. (Incluído pela Lei nº 14.599, de 2023)

§ 1º (VETADO)

§ 2º (VETADO)

§ 3º (VETADO)

§ 3º-A. O Contran será presidido pelo Ministro de Estado ao qual estiver subordinado o órgão máximo executivo de trânsito da União. (Incluído pela Lei nº 14.599, de 2023)

§ 4º Os Ministros de Estado poderão fazer-se representar por servidores de nível hierárquico igual ou superior ao Cargo Comissionado Executivo (CCE) nível 17, ou por oficial-general, na hipótese de tratar-se de militar. (Redação dada pela Lei nº 14.599, de 2023)

§ 5º Compete ao dirigente do órgão máximo executivo de trânsito da União atuar como Secretário-Executivo do Contran. (Redação dada pela Lei nº 14.071, de 2020) (Vigência)

§ 6º O quórum de votação e de aprovação no Contran é o de maioria absoluta. (Redação dada pela Lei nº 14.071, de 2020) (Vigência)

Art. 10-A. Poderão ser convidados a participar de reuniões do Contran, sem direito a voto, representantes de órgãos e entidades setoriais responsáveis ou impactados pelas propostas ou matérias em exame. (Redação dada pela Lei nº 14.071, de 2020) (Vigência)

Art. 11. (VETADO)

Art. 12. Compete ao CONTRAN:

I - estabelecer as normas regulamentares referidas neste Código e as diretrizes da Política Nacional de Trânsito;

II - coordenar os órgãos do Sistema Nacional de Trânsito, objetivando a integração de suas atividades;

III - (VETADO)

IV - criar Câmaras Temáticas;

V - estabelecer seu regimento interno e as diretrizes para o funcionamento dos CETRAN e CONTRANDIFE;

VI - estabelecer as diretrizes do regimento das JARI;

VII - zelar pela uniformidade e cumprimento das normas contidas neste Código e nas resoluções complementares;

VIII - estabelecer e normatizar os procedimentos para o enquadramento das condutas expressamente referidas neste Código, para a fiscalização e a aplicação das medidas administrativas e das penalidades por infrações e para a arrecadação das multas aplicadas e o repasse dos valores arrecadados; (Redação dada pela Lei nº 14.071, de 2020) (Vigência)

IX - responder às consultas que lhe forem formuladas, relativas à aplicação da legislação de trânsito;

X - normatizar os procedimentos sobre a aprendizagem, habilitação, expedição de documentos de condutores, e registro e licenciamento de veículos;

XI - aprovar, complementar ou alterar os dispositivos de sinalização e os dispositivos e equipamentos de trânsito;

XII - (revogado); (Redação dada pela Lei nº 14.071, de 2020) (Vigência)

XIII - avocar, para análise e soluções, processos sobre conflitos de competência ou circunscrição, ou, quando necessário, unificar as decisões administrativas; e

XIV - dirimir conflitos sobre circunscrição e competência de trânsito no âmbito da União, dos Estados e do Distrito Federal.

XV - normatizar o processo de formação do candidato à obtenção da Carteira Nacional de Habilitação, estabelecendo seu conteúdo didático-pedagógico, carga horária, avaliações, exames, execução e fiscalização. (Incluído pela Lei nº 13.281, de 2016) (Vigência)

§ 1º As propostas de normas regulamentares de que trata o inciso I do caput deste artigo serão submetidas a prévia consulta pública, por meio da rede mundial de computadores, pelo período mínimo de 30 (trinta) dias, antes do exame da matéria pelo Contran. (Incluído pela Lei nº 14.071, de 2020) (Vigência)

§ 2º As contribuições recebidas na consulta pública de que trata o § 1º deste artigo ficarão à disposição do público pelo prazo de 2 (dois) anos, contado da data de encerramento da consulta pública. (Incluído pela Lei nº 14.071, de 2020) (Vigência)

§ 3º Em caso de urgência e de relevante interesse público, o presidente do Contran poderá editar deliberação, ad referendum do Plenário, para fins do disposto no inciso I do caput deste artigo. (Redação dada pela Lei nº 14.599, de 2023)

§ 4º A deliberação de que trata o § 3º deste artigo: (Redação dada pela Lei nº 14.599, de 2023)

I - na hipótese de não ser aprovada pelo Plenário do Contran no prazo de 120 (cento e vinte) dias, perderá sua eficácia, com manutenção dos efeitos dela decorrentes; e (Incluído pela Lei nº 14.599, de 2023)

II - não está sujeita ao disposto nos §§ 1º e 2º deste artigo, vedada sua reedição. (Incluído pela Lei nº 14.599, de 2023)

§ 5º Norma do Contran poderá dispor sobre o uso de sinalização horizontal ou vertical que utilize técnicas de estímulos comportamentais para a redução de sinistros de trânsito. (Redação dada pela Lei nº 14.599, de 2023)

Art. 13. As Câmaras Temáticas, órgãos técnicos vinculados ao CONTRAN, são integradas por especialistas e têm como objetivo estudar e oferecer sugestões e embasamento técnico sobre assuntos específicos para decisões daquele colegiado.

§ 1º Cada Câmara é constituída por especialistas representantes de órgãos e entidades executivos da União, dos Estados, ou do Distrito Federal e dos Municípios, em igual número, pertencentes ao Sistema Nacional de Trânsito, além de especialistas representantes dos diversos segmentos da sociedade relacionados com o trânsito, todos indicados segundo regimento específico definido pelo CONTRAN e designados pelo ministro ou dirigente coordenador máximo do Sistema Nacional de Trânsito.

§ 2º Os segmentos da sociedade, relacionados no parágrafo anterior, serão representados por pessoa jurídica e devem atender aos requisitos estabelecidos pelo CONTRAN.

§ 3º A coordenação das Câmaras Temáticas será exercida por representantes do órgão máximo executivo de trânsito da União ou dos Ministérios representados no Contran, conforme definido no ato de criação de cada Câmara Temática. (Redação dada pela Lei nº 14.071, de 2020) (Vigência)

§ 4º (VETADO)

I - (VETADO)

II - (VETADO)

III - (VETADO)

IV - (VETADO)

Art. 14. Compete aos Conselhos Estaduais de Trânsito - CETRAN e ao Conselho de Trânsito do Distrito Federal - CONTRANDIFE:

I - cumprir e fazer cumprir a legislação e as normas de trânsito, no âmbito das respectivas atribuições;

II - elaborar normas no âmbito das respectivas competências;

III - responder a consultas relativas à aplicação da legislação e dos procedimentos normativos de trânsito;

IV - estimular e orientar a execução de campanhas educativas de trânsito;

V - julgar os recursos interpostos contra decisões:

a) das JARI;

b) dos órgãos e entidades executivos estaduais, nos casos de inaptidão permanente constatados nos exames de aptidão física, mental ou psicológica;

VI - indicar um representante para compor a comissão examinadora de candidatos portadores de deficiência física à habilitação para conduzir veículos automotores;

VII - (VETADO)

VIII - acompanhar e coordenar as atividades de administração, educação, engenharia, fiscalização, policiamento ostensivo de trânsito, formação de condutores, registro e licenciamento de veículos, articulando os órgãos do Sistema no Estado, reportando-se ao CONTRAN;

IX - dirimir conflitos sobre circunscrição e competência de trânsito no âmbito dos Municípios; e

X - informar o CONTRAN sobre o cumprimento das exigências definidas nos §§ 1º e 2º do art. 333.

XI - designar, em caso de recursos deferidos e na hipótese de reavaliação dos exames, junta especial de saúde para examinar os candidatos à habilitação para conduzir veículos automotores. (Incluído pela Lei nº 9.602, de 1998)

Parágrafo único. Dos casos previstos no inciso V, julgados pelo órgão, não cabe recurso na esfera administrativa.

Art. 15. Os presidentes dos CETRAN e do CONTRANDIFE são nomeados pelos Governadores dos Estados e do Distrito Federal, respectivamente, e deverão ter reconhecida experiência em matéria de trânsito.

§ 1º Os membros dos CETRAN e do CONTRANDIFE são nomeados pelos Governadores dos Estados e do Distrito Federal, respectivamente.

§ 2º Os membros do CETRAN e do CONTRANDIFE deverão ser pessoas de reconhecida experiência em trânsito.

§ 3º O mandato dos membros do CETRAN e do CONTRANDIFE é de dois anos, admitida a recondução.

Art. 16. Junto a cada órgão ou entidade executivos de trânsito ou rodoviário funcionarão Juntas Administrativas de Recursos de Infrações - JARI, órgãos colegiados responsáveis pelo julgamento dos recursos interpostos contra penalidades por eles impostas.

Parágrafo único. As JARI têm regimento próprio, observado o disposto no inciso VI do art. 12, e apoio administrativo e financeiro do órgão ou entidade junto ao qual funcionem.

Art. 17. Compete às JARI:

I - julgar os recursos interpostos pelos infratores;

II - solicitar aos órgãos e entidades executivos de trânsito e executivos rodoviários informações complementares relativas aos recursos, objetivando uma melhor análise da situação recorrida;

III - encaminhar aos órgãos e entidades executivos de trânsito e executivos rodoviários informações sobre problemas observados nas atuações e apontados em recursos, e que se repitam sistematicamente.

Art. 18. (VETADO)

Art. 19. Compete ao órgão máximo executivo de trânsito da União:

I - cumprir e fazer cumprir a legislação de trânsito e a execução das normas e diretrizes estabelecidas pelo CONTRAN, no âmbito de suas atribuições;

II - proceder à supervisão, à coordenação, à correção dos órgãos delegados, ao controle e à fiscalização da execução da Política Nacional de Trânsito e do Programa Nacional de Trânsito;

III - articular-se com os órgãos dos Sistemas Nacionais de Trânsito, de Transporte e de Segurança Pública, objetivando o combate à violência no trânsito, promovendo, coordenando e executando o controle de ações para a preservação do ordenamento e da segurança do trânsito;

IV - apurar, prevenir e reprimir a prática de atos de improbidade contra a fé pública, o patrimônio, ou a administração pública ou privada, referentes à segurança do trânsito;

V - supervisionar a implantação de projetos e programas relacionados com a engenharia, educação, administração, policiamento e fiscalização do trânsito e outros, visando à uniformidade de procedimento;

VI - estabelecer procedimentos sobre a aprendizagem e habilitação de condutores de veículos, a expedição de documentos de condutores, de registro e licenciamento de veículos;

VII - expedir a Permissão para Dirigir, a Carteira Nacional de Habilitação, os Certificados de Registro e o de Licenciamento Anual mediante delegação aos órgãos executivos dos Estados e do Distrito Federal;

VIII - organizar e manter o Registro Nacional de Carteiras de Habilitação - RENACH;

IX - organizar e manter o Registro Nacional de Veículos Automotores - RENAVAM;

X - organizar a estatística geral de trânsito no território nacional, definindo os dados a serem fornecidos pelos demais órgãos e promover sua divulgação;

XI - estabelecer modelo padrão de coleta de informações sobre as ocorrências de sinistros de trânsito e as estatísticas de trânsito; (Redação dada pela Lei nº 14.599, de 2023)

XII - administrar fundo de âmbito nacional destinado à segurança e à educação de trânsito;

XIII - coordenar a administração do registro das infrações de trânsito, da pontuação e das penalidades aplicadas no prontuário do infrator, da arrecadação de multas e do repasse de que trata o § 1º do art. 320; (Redação dada pela Lei nº 13.281, de 2016) (Vigência)

XIV - fornecer aos órgãos e entidades do Sistema Nacional de Trânsito informações sobre registros de veículos e de condutores, mantendo o fluxo permanente de informações com os demais órgãos do Sistema;

XV - promover, em conjunto com os órgãos competentes do Ministério da Educação, de acordo com as diretrizes do Contran, a elaboração e a implementação de programas de educação de trânsito nos estabelecimentos de ensino; (Redação dada pela Lei nº 14.599, de 2023)

XVI - elaborar e distribuir conteúdos programáticos para a educação de trânsito;

XVII - promover a divulgação de trabalhos técnicos sobre o trânsito;

XVIII - elaborar, juntamente com os demais órgãos e entidades do Sistema Nacional de Trânsito, e submeter à aprovação do CONTRAN, a complementação ou alteração da sinalização e dos dispositivos e equipamentos de trânsito;

XIX - organizar, elaborar, complementar e alterar os manuais e normas de projetos de implementação da sinalização, dos dispositivos e equipamentos de trânsito aprovados pelo CONTRAN;

XX - expedir a permissão internacional para conduzir veículo e o certificado de passagem nas alfândegas mediante delegação aos órgãos executivos dos Estados e do Distrito Federal ou a entidade habilitada para esse fim pelo poder público federal; (Redação dada pela Lei nº 13.258, de 2016)

XXI - promover a realização periódica de reuniões regionais e congressos nacionais de trânsito, bem como propor a representação do Brasil em congressos ou reuniões internacionais;

XXII - propor acordos de cooperação com organismos internacionais, com vistas ao aperfeiçoamento das ações inerentes à segurança e educação de trânsito;

XXIII - elaborar projetos e programas de formação, treinamento e especialização do pessoal encarregado da execução das atividades de engenharia, educação, policiamento ostensivo, fiscalização, operação e administração de trânsito, propondo medidas que estimulem a pesquisa científica e o ensino técnico-profissional de interesse do trânsito, e promovendo a sua realização;

XXIV - opinar sobre assuntos relacionados ao trânsito interestadual e internacional;

XXV - elaborar e submeter à aprovação do CONTRAN as normas e requisitos de segurança veicular para fabricação e montagem de veículos, consoante sua destinação;

XXVI - estabelecer procedimentos para a concessão do código marca-modelo dos veículos para efeito de registro, emplacamento e licenciamento;

XXVII - instruir os recursos interpostos das decisões do CONTRAN, ao ministro ou dirigente coordenador máximo do Sistema Nacional de Trânsito;

XXVIII - estudar os casos omissos na legislação de trânsito e submetê-los, com proposta de solução, ao Ministério ou órgão coordenador máximo do Sistema Nacional de Trânsito;

XXIX - prestar suporte técnico, jurídico, administrativo e financeiro ao CONTRAN.

XXX - organizar e manter o Registro Nacional de Infrações de Trânsito (Renainf). (Incluído pela Lei nº 13.281, de 2016) (Vigência)

XXXI - organizar, manter e atualizar o Registro Nacional Positivo de Condutores (RNPC). (Incluído pela Lei nº 14.071, de 2020) (Vigência)

XXXII - organizar e manter o Registro Nacional de Sinistros e Estatísticas de Trânsito (Renaest). (Incluído pela Lei nº 14.599, de 2023)

§ 1º Comprovada, por meio de sindicância, a deficiência técnica ou administrativa ou a prática constante de atos de improbidade contra a fé pública, contra o patrimônio ou contra a administração pública, o órgão executivo de trânsito da União, mediante aprovação do CONTRAN, assumirá diretamente ou por delegação, a execução total ou parcial das atividades do órgão executivo de trânsito estadual que tenha motivado a investigação, até que as irregularidades sejam sanadas.

§ 2º O regimento interno do órgão executivo de trânsito da União disporá sobre sua estrutura organizacional e seu funcionamento.