



INSS

INSTITUTO NACIONAL DO SEGURO SOCIAL

**GABARITANDO
300 Questões Comentadas**

Técnico do Seguro Social

COM BASE NO EDITAL Nº 1 - INSS,
DE 12 DE SETEMBRO DE 2022

CÓD: OP-101JN-25
7908403569335

Questões Gabaritadas:

1. Língua Portuguesa	5
2. Ética no Serviço Público	37
3. Noções de Direito Constitucional.....	51
4. Noções de Direito Administrativo	63
5. Noções de Informática.....	77
6. Raciocínio Lógico-Matemático.....	88
7. Conhecimentos Específicos.....	105

LÍNGUA PORTUGUESA

1. CEBRASPE (CESPE) - 2024

Texto CB1A2-II

O sofista e o ignorante ocupam mais o pensamento de Platão que o mentiroso, e quando ele distingue entre o erro e a mentira — quer dizer, entre “involuntário e voluntário” — é, de modo significativo, mais duro em relação àqueles que “chafurdam na ignorância de porcos” que em relação aos mentirosos. Terá isso acontecido porque era ainda desconhecida a mentira organizada, que domina a coisa pública, à diferença do mentiroso privado que tenta a sua sorte por sua própria conta?

A mentira tradicional implicava apenas particulares e nunca visava enganar literalmente toda a gente; dirigia-se ao inimigo e só a ele queria enganar. Como os fatos se produzem sempre num contexto, uma mentira particular — quer dizer, uma falsificação que não se esforça por alterar todo o contexto — faz, por assim dizer, um buraco no tecido dos fatos. Como todo o historiador sabe, pode-se detectar uma mentira observando-se incongruências, buracos, ou junturas dos espaços consertados. Enquanto a textura no seu todo for conservada intacta, a mentira mostrar-se-á imediatamente de modo espontâneo.

Se as mentiras políticas modernas são tão grandes que requerem um completo rearranjo de toda a textura factual — o fabrico de uma outra realidade, por assim dizer, na qual se encaixam sem costuras, fendas nem fissuras, exatamente como os fatos encaixavam no seu contexto original —, o que é que impede estas histórias, imagens e não fatos novos de se tornarem um substituto adequado da realidade e da factualidade?

Hannah Arendt. Verdade e política Internet: <disciplinas.usp.br> (com adaptações)

No que concerne aos aspectos linguísticos do texto **CB1A2-II**, julgue o item subsequente. O vocábulo “factual” (terceiro parágrafo) poderia ser corretamente grafado fatual.

- () CERTO
() ERRADO

2. CEBRASPE (CESPE) - 2023

Texto 15A2-I

Em uma linha de estudos, um dos fatores apontados frequentemente como possível solução para a diminuição da demanda nos tribunais diz respeito aos mecanismos de resolução alternativa de conflitos. O relatório **Fazendo com que a justiça conte: medindo e aprimorando o desempenho do Judiciário no Brasil**, produzido pelo Banco Mundial, já apontava em 2004 a maior difusão do instituto da conciliação como uma possível solução para a excessiva sobrecarga de processos na justiça estadual. Segundo o relatório, tal medida poderia ser um importante mecanismo de diminuição das demandas hoje paralisadas no Poder Judiciário estadual.

Ribeiro (2008), em análise acerca do acesso ao sistema judiciário no Brasil, destaca o papel do Conselho Nacional de Justiça (CNJ) como órgão encarregado de desenvolver ações que visem à redução da morosidade processual e à simplificação dos procedimentos judiciais. A autora destaca dentre os projetos desenvolvidos pelo CNJ a ênfase nos procedimentos alternativos de justiça, entre os quais figura o instituto da conciliação.

Em mesmo sentido, Veronese (2007) realizou análise da evolução de experiências alternativas de resolução de conflitos, descrevendo os projetos e as questões políticas implicadas nesse fenômeno. Segundo o autor, apesar do consenso de que o Brasil se insere em um contexto de tradição jurídica formalista, ocorre atualmente um movimento descrito como “permeabilidade às novas referências institucionais para a solução dos conflitos e ao discurso de intervenção social” (2007, p. 19), agenda que, segundo Veronese, vem-se desenvolvendo de modo célere no Brasil. Um exemplo citado por ele diz respeito à realização do Dia Nacional da Conciliação, evento promovido pelo CNJ com o intuito de difundir nos tribunais a cultura da realização de acordos entre os litigantes com vistas a extinguir demandas judiciais.

Renato Máximo Sátiro e Marcos de Moraes Sousa
Determinantes quantitativos do desempenho

judicial: fatores associados à produtividade dos tribunais de justiça. In: Revista Direito GV, v. 7, n.º 1, 2021, p. 8-9 (com adaptações)

Acerca do emprego das formas verbais no **texto 15A2-I**, julgue o próximo item.

No título do relatório mencionado no primeiro parágrafo, o emprego do subjuntivo em “**conte**” justifica-se pela subordinação dessa oração a uma construção causativa.

- () CERTO
() ERRADO

3. CEBRASPE (CESPE) - 2023

Texto 15A2-I

Em uma linha de estudos, um dos fatores apontados frequentemente como possível solução para a diminuição da demanda nos tribunais diz respeito aos mecanismos de resolução alternativa de conflitos. O relatório **Fazendo com que a justiça conte: medindo e aprimorando o desempenho do Judiciário no Brasil**, produzido pelo Banco Mundial, já apontava em 2004 a maior difusão do instituto da conciliação como uma possível solução para a excessiva sobrecarga de processos na justiça estadual. Segundo o relatório, tal medida poderia ser um importante mecanismo de diminuição das demandas hoje paralisadas no Poder Judiciário estadual.

Ribeiro (2008), em análise acerca do acesso ao sistema judiciário no Brasil, destaca o papel do Conselho Nacional de Justiça (CNJ) como órgão encarregado de desenvolver ações que visem à redução da morosidade processual e à simplificação dos procedimentos judiciais. A autora destaca dentre os projetos desenvolvidos pelo CNJ a ênfase nos procedimentos alternativos de justiça, entre os quais figura o instituto da conciliação.

Em mesmo sentido, Veronese (2007) realizou análise da evolução de experiências alternativas de resolução de conflitos, descrevendo os projetos e as questões políticas implicadas nesse fenômeno. Segundo o autor, apesar do consenso de que o Brasil se insere em um contexto de tradição jurídica formalista, ocorre atualmente um movimento descrito como “permeabilidade às novas referências institucionais para a solução dos conflitos e ao discurso de intervenção social” (2007, p. 19), agenda que,

segundo Veronese, vem-se desenvolvendo de modo célere no Brasil. Um exemplo citado por ele diz respeito à realização do Dia Nacional da Conciliação, evento promovido pelo CNJ com o intuito de difundir nos tribunais a cultura da realização de acordos entre os litigantes com vistas a extinguir demandas judiciais.

Renato Máximo Sátiro e Marcos de Moraes Sousa
Determinantes quantitativos do desempenho judicial: fatores associados à produtividade dos tribunais de justiça. In: Revista Direito GV, v. 7, n.º 1, 2021, p. 8-9 (com adaptações)

Acerca do emprego das formas verbais no **texto 15A2-I**, julgue o próximo item.

No segundo período do primeiro parágrafo, o tempo verbal em “apontava”, acompanhado da expressão adverbial “em 2004”, delimita a ação verbal a um momento pontual no passado.

- () CERTO
() ERRADO

4. CEBRASPE (CESPE) - 2023

Texto CB3A1-I

Descobertas científicas demonstram que ouvir música pode melhorar a qualidade de vida das pessoas, uma vez que contribui para estimular a concentração e a criatividade, fortalecer o sistema imunológico, tornar menos cansativas as atividades físicas, entre outros benefícios à saúde.

A empresa focus@will desenvolve músicas que estimulam a concentração de quem as escuta. Segundo a empresa, como a maior parte das distrações é causada pela audição, ouvir a trilha sonora certa pode potencializar a capacidade humana de focar em algo. Pesquisas indicam que, em condições normais, uma pessoa consegue se manter concentrada por cerca de 20 minutos. Com a música certa, esse tempo poderia ser até cinco vezes maior, de acordo com a empresa.

Cinco pacientes com danos que afetaram a área do cérebro ligada à memória e cinco pessoas sem o problema foram submetidos a um experimento por uma dupla de médicos da Universidade Macquarie, na Austrália. Nos testes, após ouvirem trechos de músicas antigas, os sujeitos da pesquisa deveriam relatar que memórias aquelas canções lhes traziam. Após o experimento, os cientistas constataram que os trechos musicais fizeram com que a mesma quantidade de integrantes dos

dois grupos se lembrasse de fatos da própria vida. O fato observado parece indicar que a música é um estímulo que pode trazer à tona lembranças autobiográficas para todas as pessoas.

Música e poesia estimulam áreas parecidas do lado direito do cérebro. A constatação é de neurologistas da Universidade de Exeter, na Inglaterra. Para chegar a essa conclusão, eles realizaram experimentos com voluntários submetidos ao contato com essas formas de arte enquanto suas atividades cerebrais eram monitoradas.

Após analisarem mais de 400 estudos sobre música, cientistas da Universidade de McGill, no Canadá, concluíram que ela aumenta a produção de imunoglobulina A e glóbulos brancos pelo corpo, responsáveis por atacar bactérias e outros organismos invasores. Além disso, segundo a pesquisa, escutar música reduz os níveis de cortisol (o hormônio do estresse) e aumenta os níveis de oxitocina (o hormônio do bem-estar).

Realizar esforços físicos ao mesmo tempo em que se ouve música é menos cansativo. A descoberta é do Instituto Max Planck, na Alemanha. Em uma série de experimentos, pesquisadores monitoraram diversas variáveis do comportamento do corpo de voluntários que praticavam exercícios físicos. Depois, a equipe analisou os dados reunidos e constatou que os músculos dos participantes consumiam menos energia quando estes se exercitavam ouvindo música e mais energia quando praticavam exercícios sem trilha sonora.

Ouvir música pode ser também um bom remédio contra a dor e a ansiedade em idosos. A descoberta é de uma especialista em enfermagem da Universidade de Essex, no Reino Unido. Em análise de artigos sobre o tema, a pesquisadora constatou que o uso da música como terapia entre pessoas com mais de 65 anos de idade está associado a aumento da qualidade de vida e redução de dores, ansiedade e depressão.

Internet: <exame.com> (com adaptações)

No que diz respeito a aspectos gramaticais do **texto CB3A1-I**, julgue o item subsequente.

No primeiro período do segundo parágrafo, a forma verbal “escuta”, na terceira pessoa do singular, estabelece concordância com o termo “quem”, que funciona como sujeito da oração “de quem as escuta”.

- () CERTO
() ERRADO

5. CEBRASPE (CESPE) - 2022

Texto CB1A2-I

O uso da palavra está, necessariamente, ligado à questão da eficácia. Visando a uma multidão indistinta, a um grupo definido ou a um auditório privilegiado, o discurso procura sempre produzir um impacto sobre seu público. Esforça-se, frequentemente, para fazê-lo aderir a uma tese: ele tem, então, uma visada argumentativa. Mas o discurso também pode, mais modestamente, procurar modificar a orientação dos modos de ver e de sentir: nesse caso, ele tem uma dimensão argumentativa. Como o uso da palavra se dota do poder de influenciar seu auditório? Por quais meios verbais, por quais estratégias programadas ou espontâneas ele assegura a sua força?

Essas questões, das quais se percebe facilmente a importância na prática social, estão no centro de uma disciplina cujas raízes remontam à Antiguidade: a retórica. Para os antigos, a retórica era uma teoria da fala eficaz e também uma aprendizagem ao longo da qual os homens da cidade se iniciavam na arte de persuadir. Com o passar do tempo, entretanto, ela tornou-se, progressivamente, uma arte do bem dizer, reduzindo-se a um arsenal de figuras. Voltada para os ornamentos do discurso, a retórica chegou a se esquecer de sua vocação primeira: imprimir ao verbo a capacidade de provocar a convicção. É a esse objetivo que retornam, atualmente, as reflexões que se desenvolvem na era da democracia e da comunicação.

Ruth Amosy. A argumentação no discurso. São Paulo: Editora Contexto, 2018, p. 7 (com adaptações).

Julgue o item subsequente, relativo aos aspectos linguísticos do **texto CB1A2-I**.

O emprego do presente do indicativo no primeiro parágrafo tem a finalidade de aproximar o leitor do exato momento em que a autora escrevia o texto.

- () CERTO
() ERRADO

6. CEBRASPE (CESPE) - 2022

Texto CG3A1-I

Antes de mais nada, há a liberdade suspensiva oferecida pela caminhada, mesmo que seja um simples passeio: livrar-se da carga das preocupações, esquecer por algum tempo os afazeres. Op-

tamos por não levar o escritório conosco: saímos, flanamos, pensamos em outras coisas. Com as excursões de vários dias, acentua-se o movimento de desapego: escapamos das obrigações do trabalho, libertamo-nos do jugo dos hábitos. Mas em que aspecto caminhar nos faria sentir essa liberdade mais do que numa longa viagem? Afinal, surgem outras limitações não menos penosas: o peso da mochila, a duração das etapas, a incerteza do tempo (ameaças de chuva ou de tempestade, calor sufocante), a rusticidade dos albergues, algumas dores... Mas só a caminhada consegue nos libertar das ilusões do indispensável. Como tal, ela permanece o reino de poderosas necessidades. Para chegar a determinada etapa, é preciso caminhar tantas horas, que correspondem a tantos passos; a improvisação é limitada, pois não estamos percorrendo caminhos de jardim e não podemos nos enganar nos entroncamentos, sob pena de pagar um preço muito alto. Quando a neblina invade a montanha ou uma chuva torrencial começa a cair, é preciso seguir, continuar. A comida e a água são objeto de cálculos precisos, em função do percurso e dos mananciais. Sem falar no desconforto. Ora, o milagre não é ficarmos felizes apesar disso, mas graças a isso. Quero dizer que não dispor de múltiplas opções de comida ou de bebida, estar submetido à grande fatalidade das condições climáticas, contar somente com a regularidade do próprio passo, tudo isso faz, de pronto, que a profusão da oferta (de mercadorias, de transportes, de conexões) e a multiplicação das facilidades (de comunicar, de comprar, de circular) nos pareçam outras tantas formas de dependência. Todas essas microlibertações não passam de acelerações do sistema, que me aprisiona com mais força. Tudo o que me liberta do tempo e do espaço me afasta da velocidade.

Frédéric Gros. Caminhar: uma filosofia. São Paulo: Ubu Editora, 2021, p. 13-14 (com adaptações).

Acerca dos sentidos e dos mecanismos de coesão do texto CG3A1-I, julgue o item a seguir.

Na pergunta que constitui o quarto período do texto, a forma verbal “faria” transmite uma incerteza do autor.

- () CERTO
() ERRADO

7. CEBRASPE (CESPE) - 2022

Ora, graças a Deus, lá se foi mais um. Um ano, quero dizer. Menos um na conta, mais uma prestação paga. E tem quem fique melancólico. Tem quem deteste ver à porta a cara do mascate em cada primeiro do mês, cobrando o vencido. Quando compram fiado, têm a sensação de que o homem deu de presente, e se esquecem das prestações, que serão, cada uma, uma facada. Nem se lembram dessa outra prestação que se paga a toda hora, tabela Price insaciável comendo juros de vida, todo dia um pouquinho mais; um cabelo que fica branco, mais um milímetro de pele que enruga, uma camada infinitesimal acrescentada à artéria que endurece, um pouco mais de fadiga no coração, que também é carne e se cansa com aquele bater sem folga. E o olho que enxerga menos, e o dente que caria e trata de abrir lugar primeiro para o pivô, depois para a dentadura completa.

O engraçado é que muito poucos reconhecem isso. Convencem-se de que a morte chega de repente, que não houve desgaste preparatório, e nos apanha em plena flor da juventude, ou em plena frutificação da maturidade; se imaginam uma rosa que foi colhida em plena beleza desabrochada. Mas a rosa, se a não apanha o jardineiro, que será ela no dia seguinte, após o mormaço do sol e a friagem do sereno? A hora da colheita não interessa — de qualquer modo, o destino dela era murchar, perder as pétalas, secar, sumir-se.

A gente, porém, não pode pensar muito nessas coisas. Tem que pensar em alegrias, suggestionar-se, suggestionar os outros. Vamos dar festas, vamos aguardar o ano novo com esperanças e risadas e beijos congratulatórios. Desejar uns aos outros saúde, riqueza e venturas. Fazer de conta que não se sabe; sim, como se a gente nem desconfiasse. Tudo que nos espera: dentro do corpo o que vai sangrar, doer, inflamar, envelhecer. As cólicas de fígado, as dores de cabeça, as azias, os reumatismos, as gripes com febre, quem sabe o tifo, o atropelamento. Tudo escondido, esperando. Sem falar nos que vão ficar tuberculosos, nas mulheres que vão fazer cesariana. Os que vão perder o emprego, os que se verão doidos com as dívidas, os que hão de esperar nas filas — que seremos quase todos. E os que, não morrendo, hão de ver a morte lhes entrando de casa adentro, carregando o filho, pai, amor, amizade. As missas de sétimo dia,

ÉTICA NO SERVIÇO PÚBLICO

1. CEBRASPE (CESPE) - 2024

Julgue o item a seguir, considerando as previsões do Código de Ética Profissional do Servidor Público Civil do Poder Executivo Federal (Decreto n.º 1.171/1994) e do Regime Jurídico dos Servidores Públicos Civis da União (Lei n.º 8.112/1990).

Constitui dever ético do servidor tratar cuidadosamente o usuário do serviço público e aperfeiçoar o processo de comunicação e o contato com o público.

- () CERTO
() ERRADO

2. CEBRASPE (CESPE) - 2024

Julgue o item a seguir, considerando as previsões do Código de Ética Profissional do Servidor Público Civil do Poder Executivo Federal (Decreto n.º 1.171/1994) e do Regime Jurídico dos Servidores Públicos Civis da União (Lei n.º 8.112/1990).

O Código de Ética Profissional do Servidor Público Civil do Poder Executivo Federal é inaplicável aos funcionários das entidades para estatais.

- () CERTO
() ERRADO

3. CEBRASPE (CESPE) - 2024

Considerando o exercício da cidadania, o Código de Ética Profissional do Serviço Público (Decreto n.º 1.171/1994), as regras relativas aos impedimentos posteriores ao exercício do cargo público (Lei n.º 12.813/2013) e aos atos de improbidade administrativa (Lei n.º 8.429/1992) e o regime disciplinar previsto na Lei n.º 8.112/1990, julgue o item a seguir.

O Código de Ética Profissional do Serviço Público utiliza conceito restrito de servidor público, aplicando-se apenas aos submetidos ao Regime Jurídico Único do Servidor Público.

- () CERTO
() ERRADO

4. CEBRASPE (CESPE) - 2024

Com fundamento no Decreto n.º 1.171/1994, na Lei n.º 8.112/1990 e na Lei n.º 8.429/1992, julgue o item a seguir.

Nos termos do Decreto n.º 1.171/1994, são penalidades disciplinares aplicáveis ao servidor público pela comissão de ética a advertência, a suspensão, a demissão, a cassação de aposentadoria ou disponibilidade, a destituição de cargo em comissão e a destituição de função comissionada.

- () CERTO
() ERRADO

5. CEBRASPE (CESPE) - 2024

Com fundamento nas Leis n.º 8.112/1990, n.º 8.429/1992, n.º 9.784/1999, no Decreto n.º 1.171/1994 e no Plano de Integridade do Ministério do Planejamento e Orçamento 2024-2025, julgue o item a seguir.

Segundo o Decreto n.º 1.171/1994, é imprescindível para a caracterização como servidor público a prestação de serviços de natureza permanente, com retribuição financeira, no âmbito do poder estatal.

- () CERTO
() ERRADO

6. CEBRASPE (CESPE) - 2024

A respeito da ética e da moral no serviço público, julgue o item que segue.

O servidor público possui discricionariedade para, no cumprimento de suas funções e tarefas, utilizar, ou não, os avanços técnicos e científicos postos ao seu alcance.

- () CERTO
() ERRADO

7. CEBRASPE (CESPE) - 2024

A respeito da ética e da moral no serviço público, julgue o item que segue.

O exercício da função pública não se integra na vida particular do servidor público, de modo que os atos verificados na conduta cotidiana no âmbito da vida privada não podem ser utilizados para desfavorecer o conceito do servidor na sua vida funcional.

- () CERTO
() ERRADO

8. CEBRASPE (CESPE) - 2023

O item que se segue, é apresentada uma situação hipotética seguida de uma assertiva a ser julgada com base no Código de Ética Profissional do Servidor Público Civil do Poder Executivo Federal.

Pedro, de 65 anos de idade, e Jacira, de 55 anos de idade, eram casados e se envolveram em um grave acidente de trânsito. Jacira faleceu no local do acidente. Pedro, depois de várias horas sedado, despertou e indagou o enfermeiro, servidor público federal, a respeito de Jacira, mas este se negou a repassar-lhe informações, tendo-se limitado apenas a dizer que não tinha autorização para falar sobre o assunto. Em seguida, Pedro solicitou informações ao médico, também servidor público federal, que, por sua vez, disse para ele não se preocupar, pois Jacira estaria bem. A equipe médica decidiu não dizer a verdade a Pedro, em razão do seu comprometimento de saúde e de sua idade. Nessa situação, a conduta tanto do enfermeiro quanto do médico, ambos servidores públicos federais, contraria o Código de Ética Profissional do Servidor Público Civil do Poder Executivo Federal, visto que Pedro tinha direito de saber a verdade.

- () CERTO
() ERRADO

9. CEBRASPE (CESPE) - 2023

O item que se segue, é apresentada uma situação hipotética seguida de uma assertiva a ser julgada com base no Código de Ética Profissional do Servidor Público Civil do Poder Executivo Federal.

José, servidor público, considerando o baixo nível de escolaridade de Carlos, cidadão, o auxiliou redigindo requerimento que postulava certo benefício no órgão público onde José trabalhava. Além disso, valendo-se do relacionamento que tinha com o responsável por decidir a respeito do requerimen-

to, José cuidou para que o benefício postulado fosse reconhecido e deferido o mais breve possível. Grato pela presteza do servidor público, Carlos o presenteou com uma cesta de legumes cultivados em sua propriedade, o que foi prontamente aceito por José, para não ofender Carlos. Nessa situação, a conduta de José observou a moralidade administrativa, uma vez que a finalidade do serviço público deve ser o bem comum.

- () CERTO
() ERRADO

10. CEBRASPE (CESPE) - 2023

O item que se segue, é apresentada uma situação hipotética seguida de uma assertiva a ser julgada com base no Código de Ética Profissional do Servidor Público Civil do Poder Executivo Federal.

Marcos, servidor público do alto escalão do Poder Executivo federal, é superior hierárquico de Ary, também servidor público. Embora Marcos goze de excelente prestígio entre os colegas do trabalho, por diversas vezes Ary o flagrou usando sua função para obter favores pessoais. Às vezes, Marcos pede a Ary que faça ligações cobrando favores ou os receba em nome de Marcos, quando este não se encontrar no setor. Nessa situação, a postura de Marcos de usar sua função para obter favores pessoais caracteriza imprudência no desempenho da função pública, o que, apesar disso, pode ser compensado por Marcos ser um servidor cortês, de boa vontade, razão que leva Ary a não se envolver nisso, cabendo-lhe apenas obedecer às ordens de Marcos, uma vez que este é seu superior hierárquico.

- () CERTO
() ERRADO

11. CEBRASPE (CESPE) - 2023

O item que se segue, é apresentada uma situação hipotética seguida de uma assertiva a ser julgada com base no Código de Ética Profissional do Servidor Público Civil do Poder Executivo Federal.

Teresa, servidora pública civil do Poder Executivo federal, estava passando por sérias dificuldades financeiras. Incentivada por colegas de trabalho, ela resolveu vender, no seu local de trabalho, uma rifa para sorteio de uma cesta de produtos de beleza, tendo em vista que outros colegas de trabalho também vendiam produtos como cosméticos, perfumes, joias, nunca tendo sido advertidos. Nessa

situação, a conduta de Teresa e dos outros colegas de trabalho é aética, porque apresenta finalidade estranha ao interesse público.

- CERTO
 ERRADO

12. CEBRASPE (CESPE) - 2023

Considerando o Código de Ética Profissional do Servidor Público Civil do Poder Executivo Federal (Decreto n.º 1.171/1994) e o Regime Jurídico dos Servidores Públicos Civis da União (Lei n.º 8.112/1990), julgue o item a seguir.

No exercício do direito de greve, o servidor público do Poder Executivo federal tem o dever ético de zelar pelas exigências específicas da defesa da vida e da segurança coletiva.

- CERTO
 ERRADO

13. CEBRASPE (CESPE) - 2023

Considerando o Código de Ética Profissional do Servidor Público Civil do Poder Executivo Federal (Decreto n.º 1.171/1994) e o Regime Jurídico dos Servidores Públicos Civis da União (Lei n.º 8.112/1990), julgue o item a seguir.

O Código de Ética Profissional do Servidor Público Civil do Poder Executivo Federal expressamente veda a prática do assédio institucional, que é espécie de assédio moral.

- CERTO
 ERRADO

14. CEBRASPE (CESPE) - 2023

Com base no Código de Ética Profissional do Servidor Público Civil do Poder Executivo Federal (Decreto n.º 1.171/1994) e na Lei de Improbidade Administrativa (Lei n.º 8.429/1992), julgue o item a seguir.

É recomendado ao servidor público a estrita observância às formalidades legais, ainda que isso implique o exercício da sua função em contrariedade ao interesse público.

- CERTO
 ERRADO

15. CEBRASPE (CESPE) - 2023

Com base no disposto no Código de Ética Profissional do Servidor Público Civil do Poder Executivo Federal e no Regime Jurídico dos Servidores Públicos Civis da União, julgue o item a seguir.

Segundo o Código de Ética Profissional do Servidor Público Civil do Poder Executivo Federal, a obrigatoriedade de criação das comissões de ética, encarregadas de orientar e aconselhar os servidores a respeito da ética profissional, existe apenas no âmbito da administração pública direta, ao passo que, no tocante à administração pública indireta, a instituição de tais comissões é facultativa.

- CERTO
 ERRADO

16. CEBRASPE (CESPE) - 2022

Acerca da ética profissional dos servidores públicos, julgue o item que se segue.

Uma das incumbências das comissões de ética nos órgãos públicos é fornecer aos organismos encarregados da execução do quadro de carreira dos servidores públicos os registros sobre a conduta ética deles, para instruir e fundamentar promoções.

- CERTO
 ERRADO

17. CEBRASPE (CESPE) - 2022

Acerca da ética profissional dos servidores públicos, julgue o item que se segue.

Por ser um exercício evidentemente profissional, a função pública não se integra à vida particular de cada servidor público, razão pela qual os atos que ele praticar em sua vida privada não poderão acrescentar ou diminuir seu bom conceito na vida funcional.

- CERTO
 ERRADO

18. CEBRASPE (CESPE) - 2022

Acerca da ética profissional dos servidores públicos, julgue o item que se segue.

Além de decidirem entre o legal e o ilegal, entre o justo e o injusto, entre o conveniente e o inconveniente, entre o oportuno e o inoportuno, os servidores públicos devem também decidir entre o honesto e o desonesto, tendo em vista a inadmissibilidade de desprezarem o elemento ético das suas condutas.

- CERTO
 ERRADO

19. CEBRASPE (CESPE) - 2022

De acordo com o Código de Ética Profissional do Servidor Público Civil do Poder Executivo Federal, julgue o item a seguir, a respeito de ética no setor público.

É vedado ao servidor público ser conivente com erro ou infração ao citado código de ética ou ao código de ética da sua profissão, salvo se assim agir em razão do seu espírito de solidariedade.

- () CERTO
() ERRADO

20. CEBRASPE (CESPE) - 2022

De acordo com o Código de Ética Profissional do Servidor Público Civil do Poder Executivo Federal, julgue o item a seguir, a respeito de ética no setor público.

A finalidade precípua da administração pública é o bem comum, razão pela qual a moralidade administrativa no serviço público não se limita à distinção entre o bem e o mal.

- () CERTO
() ERRADO

21. CEBRASPE (CESPE) - 2022

Com base no Código de Ética Profissional do Servidor Público Civil do Poder Executivo Federal (CEPSPC), julgue o item que se segue.

Situação hipotética: Carlos, servidor público federal, com o objetivo de realizar uma doação a uma instituição de caridade que se encontrava em péssima situação financeira, pleiteou auxílio financeiro do representante de uma empresa multinacional como condição para cumprir sua missão. Ao ser atendido em seu pleito pela empresa, Carlos prontamente concretizou a doação no valor integral que havia recebido.

Assertiva: Nessa situação, tendo em vista que Carlos não reteve para si qualquer quantia da doação recebida, sua atitude encontra respaldo no CEPSPC.

- () CERTO
() ERRADO

22. CEBRASPE (CESPE) - 2022

Com base no Código de Ética Profissional do Servidor Público Civil do Poder Executivo Federal (CEPSPC), julgue o item que se segue.

Situação hipotética: Bruno, servidor público federal, todos os dias, após o término do seu expediente, dirige-se a um bar muito frequentado da cidade em que reside para ingerir bebida alcóolica. Nessas ocasiões, habitualmente, Bruno é visto embriagado pelos demais frequentadores do bar. Por volta das 22 h, ele costuma ir para sua casa, de forma que esse comportamento não afeta o seu desempenho profissional. Assertiva: Nessa situação, a embriaguez habitual de Bruno fora do ambiente de trabalho não fere o CEPSPC, uma vez que se trata de conduta do dia a dia de sua vida privada, que não pode afetar o seu bom conceito na vida profissional.

- () CERTO
() ERRADO

23. CEBRASPE (CESPE) - 2022

Com base no disposto no Decreto n.º 1.171/1994, que aprova o Código de Ética Profissional do Servidor Público Civil do Poder Executivo Federal, julgue o item a seguir.

Considere que Jonas, servidor público federal lotado no atendimento ao público de uma repartição federal de recolhimento de tributos, tenha tratado mal, no exercício de suas atribuições de atendimento, uma contribuinte que buscava informações a respeito de suposto débito tributário. Nessa situação hipotética, a atitude de Jonas causou dano moral à contribuinte.

- () CERTO
() ERRADO

24. CEBRASPE (CESPE) - 2022

Com base no disposto no Decreto n.º 1.171/1994, que aprova o Código de Ética Profissional do Servidor Público Civil do Poder Executivo Federal, julgue o item a seguir.

É vedado ao servidor público federal ligar seu nome a empreendimentos de cunho duvidoso, mesmo que o servidor respeite, no ambiente de trabalho, todos os deveres fundamentais a ele aplicáveis.

- () CERTO
() ERRADO

NOÇÕES DE INFORMÁTICA

1. CEBRASPE (CESPE) - 2024

Julgue o item a seguir, que tratam de Linux e Windows 10.

O redimensionamento dos ícones da área de trabalho do Windows 10 pode ser feito clicando-se com o botão direito do mouse na área de trabalho, escolhendo-se, na janela disponibilizada, a opção Exibir e, em seguida, selecionando-se o tamanho desejado para o ícone.

- () CERTO
() ERRADO

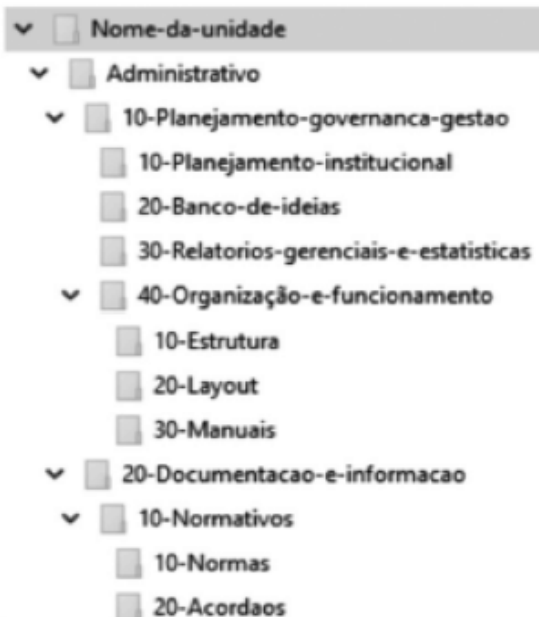
2. CEBRASPE (CESPE) - 2024

Julgue o próximo item, relativo a Windows 10, Microsoft Office 365 e Google Chrome.

Para uma estação de trabalho Windows 10 em que o Microsoft Defender esteja instalado, ativado e funcionando, não há solução antimalware sendo executada, uma vez que o Defender funciona como antivírus e não como antimalware.

- () CERTO
() ERRADO

3. CEBRASPE (CESPE) - 2024



Tendo como referência a figura precedente, que ilustra uma árvore de diretórios e subdiretórios em um computador com o Windows 10 instalado, julgue o próximo item.

Se o diretório 40-Organização-e-funcionamento for movido, então, por padrão, os seus subdiretórios serão movidos juntamente com ele, mas não será movido, nessa operação, o diretório 10-Planejamento-governanca-gestao.

- () CERTO
() ERRADO

4. CEBRASPE (CESPE) - 2024

A respeito de Windows 10, de edição de textos e apresentações com o MS Office 365 e de aplicativos para segurança, julgue o próximo item.

A ferramenta do sistema operacional Windows que auxilia na proteção contra ameaças de vírus e malware é chamada Defender.

- () CERTO
() ERRADO

5. CEBRASPE (CESPE) - 2022

Com relação às noções básicas de informática, julgue o seguinte item.

No programa Explorador de Arquivos do Windows, a opção OneDrive lista os arquivos da Internet gravados localmente pelo usuário.

- Certo
Errado

6. CEBRASPE (CESPE) - 2024

Julgue o item a seguir, com base nos conceitos de informática aplicada à Internet.

LibreOffice é um conjunto de aplicações de escritório para computadores, gratuito, de código aberto e desenvolvido de forma livre e colaborativa.

- () CERTO
() ERRADO

7. CEBRASPE (CESPE) - 2022

Julgue o item a seguir, relativos à Internet.

<https://piresdorio.go.gov.br/> é um endereço válido da Internet e pode ser acessado com o uso de um navegador.

- () CERTO
() ERRADO

8. CEBRASPE (CESPE) - 2021

Julgue o próximo item, a respeito de Internet e *intranet*.

Sendo o HTTPS um protocolo de segurança utilizado em redes privadas de computadores, infere-se que o endereço <https://intra.pcdf.df.br> identifica necessariamente um sítio localizado em um servidor de uma intranet.

- () CERTO
() ERRADO

9. CEBRASPE (CESPE) - 2024

A respeito de programas de navegação na Internet e de correio eletrônico, julgue o seguinte item.

O Firefox permite a visualização do histórico das páginas acessadas, em um painel lateral.

- () CERTO
() ERRADO

10. CEBRASPE (CESPE) - 2022

A respeito do navegador Firefox, julgue o item a seguir.

O Firefox permite que sejam adicionadas extensões de suporte a idiomas que ajudem na tradução de páginas da Web.

- () CERTO
() ERRADO

11. CEBRASPE (CESPE) - 2024

Com relação a conceitos básicos de Internet e programas utilizados para navegação, pesquisa ou comunicação, julgue os item que se segue.

No histórico do Google Chrome, é exibida a lista de todos os sítios recentemente visitados pelo usuário que não tenham sido acessados no modo de navegação anônima.

- () CERTO
() ERRADO

12. CEBRASPE (CESPE) - 2024

Com relação a Microsoft Edge e Google Chrome, julgue o seguinte item.

No Google Chrome, é possível verificar todas as senhas salvas de uma só vez com vistas a descobrir se elas foram expostas em uma violação de dados, ou se elas são fracas, ou seja, se é fácil adivinhá-las.

- () CERTO
() ERRADO

13. CEBRASPE (CESPE) - 2022

Acerca do navegador Chrome, julgue o item a seguir.

A navegação com privacidade do Chrome, denominada anônima, não salva o registro dos sítios visitados, somente registra os downloads realizados.

- () CERTO
() ERRADO

14. CEBRASPE (CESPE) - 2021

A respeito de noções de informática, julgue o item a seguir.

O navegador Google Chrome dispõe de recursos para traduzir textos de uma página web acessada.

- () CERTO
() ERRADO

15. CEBRASPE (CESPE) - 2022

Julgue o item subsequente, acerca de redes de computadores e de segurança da informação na Internet.

No Microsoft Edge, é possível optar pela navegação InPrivate, em que a consulta a páginas na Web é feita sem que sejam armazenados históricos de endereços ou cookies, por exemplo.

- () CERTO
() ERRADO

16. CEBRASPE (CESPE) - 2023

Julgue o item subsequente, no que se refere a ferramentas para edição de documentos, a comunicação e a navegação na Internet.

Programas de navegação na Internet oferecem a opção de salvar favoritos, em que as páginas visitadas ficam gravadas localmente na máquina do usuário para acesso futuro em modo *offline*.

- CERTO
 ERRADO

17. CEBRASPE (CESPE) - 2023

Com relação aos conceitos básicos e ao uso da Internet bem como às ferramentas Google utilizadas na área da educação, julgue o item a seguir.

O Histórico de navegação do browser é a pasta em que ficam armazenados os arquivos baixados pelo usuário durante a navegação na Internet.

- CERTO
 ERRADO

18. CEBRASPE (CESPE) - 2024

Julgue o item que se segue, a respeito de segurança da informação.

O filtro *antispam* permite proteger os emails por meio de criptografia nas mensagens; esse filtro protege os dados dos usuários contra acessos indevidos tanto aos emails que trafegam pela Internet quanto aos emails já gravados em computador.

- CERTO
 ERRADO

19. CEBRASPE (CESPE) - 2024

Com relação a conceitos básicos de Internet e programas utilizados para navegação, pesquisa ou comunicação, julgue os item que se segue.

No Microsoft Outlook, é possível anexar a uma mensagem de correio eletrônico um documento que está na nuvem, usando-se, para tanto, o recurso OneDrive.

- CERTO
 ERRADO

20. CEBRASPE (CESPE) - 2024

A respeito de intranet, navegadores de Internet, programas de correio eletrônico e sítios de busca e pesquisa na Internet, julgue o próximo item.

O Microsoft Outlook permite gerenciar agenda de compromissos e de contatos do usuário.

- CERTO
 ERRADO

21. CEBRASPE (CESPE) - 2024

Com relação a redes sociais e sítios de busca e pesquisa na Internet, julgue o próximo item.

Em uma busca no Google, as aspas podem ser usadas para duas finalidades distintas: pesquisar termos específicos, ou restringir a pesquisa a sítios ou domínios específicos.

- CERTO
 ERRADO

22. CEBRASPE (CESPE) - 2024

Acerca de redes de computadores e de ferramentas disponíveis para comunicação na Internet, julgue o item que se segue.

A pesquisa por imagens na ferramenta de busca do Google pode ser feita por meio de uma foto ou upload de arquivos, via recurso do Google Lens.

- CERTO
 ERRADO

23. CEBRASPE (CESPE) - 2022

Com relação a noções do sistema operacional Windows, sítios de busca na Internet e computação em nuvem, julgue o item a seguir

Ao se digitar um termo qualquer na caixa de pesquisa do sítio <https://google.com.br> e clicar no botão Estou com sorte imediatamente abaixo da caixa, o serviço de busca apresentará como resultado os principais links de notícias atuais associadas ao termo digitado e aos interesses do usuário identificados automaticamente pelo sistema em pesquisas anteriores.

- CERTO
 ERRADO

24. CEBRASPE (CESPE) - 2022

Julgue os itens seguintes, a respeito de sítios de busca e pesquisa na Internet, computação na nuvem, vírus e worms.

No sítio de busca do Google, o uso do operador filetype: no comando de pesquisa amplia significativamente o universo de tipos de arquivos incluídos na busca, de forma a serem contemplados formatos não indexados originalmente pela ferramenta, ao custo de mais processamento e, eventualmente, maior tempo de resposta.

- CERTO
 ERRADO

25. CEBRASPE (CESPE) - 2021

No que se refere a Internet, intranet e noções do sistema operacional Windows, julgue o item que se segue.

Caso sejam digitados os termos descritos a seguir na ferramenta de busca do Google, serão pesquisadas publicações que contenham os termos “PRF” e “campanha” na rede social Twitter.

campanha PRF @twitter

- CERTO
 ERRADO

26. CEBRASPE (CESPE) - 2021

Julgue o próximo item, relativo a aplicativos e procedimentos associados à Internet.

Caso se deseje pesquisar, no Google, exatamente a frase “operação apate” (entre aspas), restringindo-se a pesquisa ao sítio da PCDF, em <<https://www.pcdf.df.gov.br>>, mas excluindo-se as páginas que contenham a palavra “drogas” (sem aspas), a pesquisa deverá ser feita conforme apresentado a seguir.

“operação apate” -drogas site:pcdf.df.gov.br

- CERTO
 ERRADO

27. CEBRASPE (CESPE) - 2024

Acerca de computação em nuvem, julgue o item subsequente.

A nuvem privada é um ambiente de nuvem que combina vários benefícios de computação em nuvem, mas não oferece elasticidade devido à natureza de sua concepção.

- Certo
Errado

28. CEBRASPE (CESPE) - 2024

Julgue o próximo item, relativo a cloud computing e conceitos de organização de arquivos, pastas e programas.

Considere que o acesso ao Microsoft Office 365 se dará exclusivamente por meio de browser e que os documentos editados devem ser salvos na solução nativa da Microsoft na nuvem. Nessa situação, o Excel 365, que faz parte do Microsoft Office 365, constitui um exemplo de aplicação do modelo PaaS (plataforma como serviço) na cloud computing.

- CERTO
 ERRADO

29. CEBRASPE (CESPE) - 2024

Acerca de computação na nuvem, julgue o item subsequente.

As nuvens privadas sempre oferecem menos escalabilidade em comparação com a infraestrutura local, uma vez que elas são recursos de computação em nuvem usados exclusivamente por uma única empresa.

- CERTO
 ERRADO

30. CEBRASPE (CESPE) - 2024

Acerca de redes de computadores e de ferramentas disponíveis para comunicação na Internet, julgue o item que se segue.

Para se utilizar o OneDrive da Microsoft de forma sincronizada, é necessário que haja uma conta pessoal, corporativa ou de estudante configurada para uso.

- CERTO
 ERRADO

31. CEBRASPE (CESPE) - 2024

Acerca de computação na nuvem, julgue o item que se segue.

Na PaaS (plataforma como um serviço), as organizações não precisam gerenciar a infraestrutura de hardware e de sistemas operacionais.

- CERTO
 ERRADO