



CAMPINAS – SP

**PREFEITURA MUNICIPAL DE CAMPINAS - SÃO
PAULO - SP**

**Agente de
Fiscalização**

EDITAL Nº 01/2025

**CÓD: OP-074JN-25
7908403568338**

Língua Portuguesa

1. Leitura e interpretação de diversos tipos de textos (literários e não literários)	7
2. Sinônimos e antônimos; Sentido próprio e figurado das palavras.....	13
3. Pontuação	16
4. Classes de palavras: substantivo, adjetivo, numeral, pronome, verbo, advérbio, preposição e conjunção: emprego e sentido que imprimem às relações que estabelecem	17
5. Concordância verbal e nominal	25
6. Regência verbal e nominal.....	27
7. Colocação pronominal	28
8. Crase	29

Matemática e Raciocínio Lógico

1. Matemática: Resolução de situações-problema, envolvendo: adição, subtração, multiplicação, divisão, potenciação ou radiciação com números racionais, nas suas representações fracionária ou decimal	37
2. Mínimo múltiplo comum e Máximo divisor comum.....	38
3. Razão e proporção	39
4. Regra de três simples ou composta	40
5. Porcentagem.....	42
6. Equações do 1.º ou do 2.º grau	43
7. Sistema de equações do 1º grau.....	45
8. Grandezas e medidas: quantidade, tempo, comprimento, superfície, capacidade e massa	46
9. Relação entre grandezas: tabela ou gráfico	49
10. Noções de Geometria: forma, ângulos, área, perímetro, volume, Teoremas de Pitágoras ou de Tales	52
11. Tratamento da informação: média aritmética simples	52
12. Raciocínio Lógico: Estruturas lógicas	60
13. Lógicas de argumentação e diagramas lógicos.....	63
14. Sequências	67

Noções De Informática

1. MS-Windows 11: conceito de pastas, diretórios, arquivos e atalhos, área de trabalho, área de transferência, manipulação de arquivos e pastas, uso dos menus, programas e aplicativos, interação com o conjunto de aplicativos MS-Office 365	73
2. MS-Word 365: estrutura básica dos documentos, edição e formatação de textos	78
3. Correio Eletrônico (Outlook): uso de correio eletrônico, preparo e envio de mensagens, anexação de arquivos	79
4. Internet: navegação na Internet, conceitos de URL, links, sites, busca e impressão de páginas	82
5. Microsoft Teams (chats, chamadas de áudio e vídeo, criação de grupos, trabalho em equipe: Word, Excel, PowerPoint)	89
6. OneDrive	96

Legislação Municipal

- | | |
|--|----|
| 1. Estatuto do Servidor Público de Campinas - Lei Municipal nº 1.399/55 (artigo 15 e artigos 184 a 204)..... | 93 |
| 2. Decreto Municipal nº 21.019/2020, que dispõe sobre o Programa de Avaliação Probatória do Servidor | 95 |

Conhecimentos Específicos

- | | |
|---|-----|
| 1. Meio Ambiente - Constituição Federal: título VIII, cap. VI | 103 |
| 2. Lei Federal nº 9.605/1998 (Lei de Crimes Ambientais)..... | 104 |
| 3. Decreto Federal nº 6.514/2008 (Infrações administrativas ao meio ambiente): cap. I | 112 |
| 4. Lei Federal nº 12.651/2012 (Código Florestal): caps. I, II, IV, VI e IX..... | 122 |
| 5. Lei Orgânica do Município de Campinas: título V, cap. IV..... | 130 |
| 6. Lei Complementar Municipal nº 326/2021 (Procedimentos e normas para a fiscalização ambiental) | 133 |
| 7. Lei Municipal nº 15.449/2017 (Estatuto de Proteção, Defesa e Controle das Populações de Animais Domésticos do Município de Campinas): caps. I, IV (seções I, II e III), IX (seção I) | 139 |
| 8. Decreto Municipal nº 19.844/2018 (Penalidades e sanções por infração ao Estatuto de Proteção, Defesa e Controle das Populações de Animais Domésticos do Município de Campinas)..... | 143 |
| 9. Serviços Públicos - Lei Federal nº 10.406/2002 (Código Civil): livro III, título III, cap. V | 146 |
| 10. Lei Complementar Municipal nº 09/2003 (Código de Obras): cap. IX - artigos 105 a 108..... | 148 |
| 11. Lei Municipal nº 16.024/2020 (Lei de proibição às queimadas) | 149 |
| 12. Lei Municipal nº 11.455/2002 (Conservação de terrenos, muros e passeios)..... | 151 |
| 13. Lei Municipal nº 11.468/2003 (Escoamento de águas pluviais) | 153 |
| 14. Urbanismo - Lei Municipal nº 11.749/2003 (Dispõe sobre a concessão do alvará de uso das edificações)..... | 154 |
| 15. Decreto Municipal nº 22.556/2022 (Dispõe sobre a dispensa de exigência de atos públicos de liberação para operação ou funcionamento para as atividades de baixo risco)..... | 157 |
| 16. Lei Complementar Municipal nº 356/2022 (Dispõe sobre a realização de eventos no município de Campinas e dá outras providências)..... | 159 |
| 17. Lei Municipal nº 14.011/2011 (Dispõe sobre a proteção contra a poluição sonora, controle de sonorização nociva ou perigosa em áreas públicas, particulares e estabelecimentos comerciais. Disciplina a pirotecnia e dá outras providências)..... | 164 |
| 18. Lei Municipal Complementar nº 09/2003 (Código de Obras): caps. I a V e XIII ao XV | 166 |
| 19. Lei Complementar Municipal nº 493/2024 (Disciplina, no município de Campinas, a instalação e o licenciamento de infraestrutura de suporte para equipamentos de telecomunicações e afins autorizados, homologados ou fiscalizados pela Agência Nacional de Telecomunicações - Anatel, inclusive equipamentos de radiofusão)..... | 175 |
| 20. Proteção ao Consumidor-Lei Federal nº 8.078/1990 (Código de Defesa do Consumidor): título I, caps. III, IV, V..... | 179 |
| 21. Lei Municipal nº 11.642/2003 (Dispõe sobre ruídos e horário de funcionamento de máquinas e aparelhos em construção ou obra em geral e dá outras providências)..... | 179 |
| 22. Decreto Federal nº 2181/1997 (Sistema Nacional de Defesa do Consumidor - SNDC) | 184 |

LEITURA E INTERPRETAÇÃO DE DIVERSOS TIPOS DE TEXTOS (LITERÁRIOS E NÃO LITERÁRIOS)

A leitura e interpretação de textos são habilidades essenciais no âmbito dos concursos públicos, pois exigem do candidato a capacidade de compreender não apenas o sentido literal, mas também as nuances e intenções do autor. Os textos podem ser divididos em duas categorias principais: literários e não literários. A interpretação de ambos exige um olhar atento à estrutura, ao ponto de vista do autor, aos elementos de coesão e à argumentação. Neste contexto, é crucial dominar técnicas de leitura que permitam identificar a ideia central do texto, inferir informações implícitas e analisar a organização textual de forma crítica e objetiva.

— Compreensão Geral do Texto

A compreensão geral do texto consiste em identificar e captar a mensagem central, o tema ou o propósito de um texto, sejam eles explícitos ou implícitos. Esta habilidade é crucial tanto em textos literários quanto em textos não literários, pois fornece ao leitor uma visão global da obra, servindo de base para uma interpretação mais profunda. A compreensão geral vai além da simples decodificação das palavras; envolve a percepção das intenções do autor, o entendimento das ideias principais e a identificação dos elementos que estruturam o texto.

— Textos Literários

Nos textos literários, a compreensão geral está ligada à interpretação dos aspectos estéticos e subjetivos. É preciso considerar o gênero (poesia, conto, crônica, romance), o contexto em que a obra foi escrita e os recursos estilísticos utilizados pelo autor. A mensagem ou tema de um texto literário muitas vezes não é transmitido de maneira direta. Em vez disso, o autor pode utilizar figuras de linguagem (metáforas, comparações, simbolismos), criando camadas de significação que exigem uma leitura mais interpretativa.

Por exemplo, em um poema de Manuel Bandeira, como “O Bicho”, ao descrever um homem que revirava o lixo em busca de comida, a compreensão geral vai além da cena literal. O poema denuncia a miséria e a degradação humana, mas faz isso por meio de uma imagem que exige do leitor sensibilidade para captar essa crítica social indireta.

Outro exemplo: em contos como “A Hora e a Vez de Augusto Matraga”, de Guimarães Rosa, a narrativa foca na jornada de transformação espiritual de um homem. Embora o texto tenha uma história clara, sua compreensão geral envolve perceber os elementos de religiosidade e redenção que permeiam a narrativa, além de entender como o autor utiliza a linguagem regionalista para dar profundidade ao enredo.

— Textos Não Literários

Em textos não literários, como artigos de opinião, reportagens, textos científicos ou jurídicos, a compreensão geral tende a ser mais direta, uma vez que esses textos visam transmitir informações objetivas, ideias argumentativas ou instruções. Neste caso, o leitor precisa identificar claramente o tema principal ou a tese defendida pelo autor e compreender o desenvolvimento lógico do conteúdo.

Por exemplo, em um artigo de opinião sobre os efeitos da tecnologia na educação, o autor pode defender que a tecnologia é uma ferramenta essencial para o aprendizado no século XXI. A compreensão geral envolve identificar esse posicionamento e as razões que o autor oferece para sustentá-lo, como o acesso facilitado ao conhecimento, a personalização do ensino e a inovação nas práticas pedagógicas.

Outro exemplo: em uma reportagem sobre desmatamento na Amazônia, o texto pode apresentar dados e argumentos para expor a gravidade do problema ambiental. O leitor deve captar a ideia central, que pode ser a urgência de políticas de preservação e as consequências do desmatamento para o clima global e a biodiversidade.

— Estratégias de Compreensão

Para garantir uma boa compreensão geral do texto, é importante seguir algumas estratégias:

- **Leitura Atenta:** Ler o texto integralmente, sem pressa, buscando entender o sentido de cada parte e sua relação com o todo.

- **Identificação de Palavras-Chave:** Buscar termos e expressões que se repetem ou que indicam o foco principal do texto.

- **Análise do Título e Subtítulos:** Estes elementos frequentemente apontam para o tema ou ideia principal do texto, especialmente em textos não literários.

- **Contexto de Produção:** Em textos literários, o contexto histórico, cultural e social do autor pode fornecer pistas importantes para a interpretação do tema. Nos textos não literários, o contexto pode esclarecer o objetivo do autor ao produzir aquele texto, seja para informar, convencer ou instruir.

- **Perguntas Norteadoras:** Ao ler, o leitor pode se perguntar: Qual é o tema central deste texto? Qual é a intenção do autor ao escrever este texto? Há uma mensagem explícita ou implícita?

Exemplos Práticos

- **Texto Literário:** Um poema como “Canção do Exílio” de Gonçalves Dias pode, à primeira vista, parecer apenas uma descrição saudosista da pátria. No entanto, a compreensão geral deste texto envolve entender que ele foi escrito no contexto de um poeta exilado, expressando tanto amor pela pátria quanto um sentimento de perda e distanciamento.

- **Texto Não Literário:** Em um artigo sobre as mudanças climáticas, a tese principal pode ser que a ação humana é a principal responsável pelo aquecimento global. A compreensão geral

exigiria que o leitor identificasse essa tese e as evidências apresentadas, como dados científicos ou opiniões de especialistas, para apoiar essa afirmação.

– Importância da Compreensão Geral

Ter uma boa compreensão geral do texto é o primeiro passo para uma interpretação eficiente e uma análise crítica. Nos concursos públicos, essa habilidade é frequentemente testada em questões de múltipla escolha e em questões dissertativas, nas quais o candidato precisa demonstrar sua capacidade de resumir o conteúdo e de captar as ideias centrais do texto.

Além disso, uma leitura superficial pode levar a erros de interpretação, prejudicando a resolução correta das questões. Por isso, é importante que o candidato esteja sempre atento ao que o texto realmente quer transmitir, e não apenas ao que é dito de forma explícita. Em resumo, a compreensão geral do texto é a base para todas as outras etapas de interpretação textual, como a identificação de argumentos, a análise da coesão e a capacidade de fazer inferências.

– Ponto de Vista ou Ideia Central Defendida pelo Autor

O ponto de vista ou a ideia central defendida pelo autor são elementos fundamentais para a compreensão do texto, especialmente em textos argumentativos, expositivos e literários. Identificar o ponto de vista do autor significa reconhecer a posição ou perspectiva adotada em relação ao tema tratado, enquanto a ideia central refere-se à mensagem principal que o autor deseja transmitir ao leitor.

Esses elementos revelam as intenções comunicativas do texto e ajudam a esclarecer as razões pelas quais o autor constrói sua argumentação, narrativa ou descrição de determinada maneira. Assim, compreender o ponto de vista ou a ideia central é essencial para interpretar adequadamente o texto e responder a questões que exigem essa habilidade.

– Textos Literários

Nos textos literários, o ponto de vista do autor pode ser transmitido de forma indireta, por meio de narradores, personagens ou símbolos. Muitas vezes, os autores não expõem claramente suas opiniões, deixando a interpretação para o leitor. O ponto de vista pode variar entre diferentes narradores e personagens, enriquecendo a pluralidade de interpretações possíveis.

Um exemplo clássico é o narrador de “Dom Casmurro”, de Machado de Assis. Embora Bentinho (o narrador-personagem) conte a história sob sua perspectiva, o leitor percebe que o ponto de vista dele é enviesado, e isso cria ambiguidade sobre a questão central do livro: a possível traição de Capitu. Nesse caso, a ideia central pode estar relacionada à incerteza e à subjetividade das percepções humanas.

Outro exemplo: em “Vidas Secas”, de Graciliano Ramos, o ponto de vista é o de uma narrativa em terceira pessoa que se foca nos personagens humildes e no sofrimento causado pela seca no sertão nordestino. A ideia central do texto é a denúncia das condições de vida precárias dessas pessoas, algo que o autor faz por meio de uma linguagem econômica e direta, alinhada à dureza da realidade descrita.

Nos poemas, o ponto de vista também pode ser identificado pelo eu lírico, que expressa sentimentos, reflexões e visões de mundo. Por exemplo, em “O Navio Negroiro”, de Castro Alves, o

eu lírico adota um tom de indignação e denúncia ao descrever as atrocidades da escravidão, reforçando uma ideia central de crítica social.

– Textos Não Literários

Em textos não literários, o ponto de vista é geralmente mais explícito, especialmente em textos argumentativos, como artigos de opinião, editoriais e ensaios. O autor tem o objetivo de convencer o leitor de uma determinada posição sobre um tema. Nesse tipo de texto, a tese (ideia central) é apresentada de forma clara logo no início, sendo defendida ao longo do texto com argumentos e evidências.

Por exemplo, em um artigo de opinião sobre a reforma tributária, o autor pode adotar um ponto de vista favorável à reforma, argumentando que ela trará justiça social e reduzirá as desigualdades econômicas. A ideia central, neste caso, é a defesa da reforma como uma medida necessária para melhorar a distribuição de renda no país. O autor apresentará argumentos que sustentem essa tese, como dados econômicos, exemplos de outros países e opiniões de especialistas.

Nos textos científicos e expositivos, a ideia central também está relacionada ao objetivo de informar ou esclarecer o leitor sobre um tema específico. A neutralidade é mais comum nesses casos, mas ainda assim há um ponto de vista que orienta a escolha das informações e a forma como elas são apresentadas. Por exemplo, em um relatório sobre os efeitos do desmatamento, o autor pode não expressar diretamente uma opinião, mas ao apresentar evidências sobre o impacto ambiental, está implicitamente sugerindo a importância de políticas de preservação.

– Como Identificar o Ponto de Vista e a Ideia Central

Para identificar o ponto de vista ou a ideia central de um texto, é importante atentar-se a certos aspectos:

1. Título e Introdução: Muitas vezes, o ponto de vista do autor ou a ideia central já são sugeridos pelo título do texto ou pelos primeiros parágrafos. Em artigos e ensaios, o autor frequentemente apresenta sua tese logo no início, o que facilita a identificação.

2. Linguagem e Tom: A escolha das palavras e o tom (objetivo, crítico, irônico, emocional) revelam muito sobre o ponto de vista do autor. Uma linguagem carregada de emoção ou uma sequência de dados e argumentos lógicos indicam como o autor quer que o leitor interprete o tema.

3. Seleção de Argumentos: Nos textos argumentativos, os exemplos, dados e fatos apresentados pelo autor refletem o ponto de vista defendido. Textos favoráveis a uma determinada posição tenderão a destacar aspectos que reforcem essa perspectiva, enquanto minimizam ou ignoram os pontos contrários.

4. Conectivos e Estrutura Argumentativa: Conectivos como “portanto”, “por isso”, “assim”, “logo” e “no entanto” são usados para introduzir conclusões ou para contrastar argumentos, ajudando a deixar claro o ponto de vista do autor. A organização do texto em blocos de ideias também pode indicar a progressão da defesa da tese.

5. Conclusão: Em muitos textos, a conclusão serve para reafirmar o ponto de vista ou ideia central. Neste momento, o autor resume os principais argumentos e reforça a posição defendida, ajudando o leitor a compreender a ideia principal.

Exemplos Práticos

- **Texto Literário:** No conto “A Cartomante”, de Machado de Assis, o narrador adota uma postura irônica, refletindo o ceticismo em relação à superstição. A ideia central do texto gira em torno da crítica ao comportamento humano que, por vezes, busca respostas mágicas para seus problemas, ignorando a racionalidade.

- **Texto Não Literário:** Em um artigo sobre os benefícios da alimentação saudável, o autor pode adotar o ponto de vista de que uma dieta equilibrada é fundamental para a prevenção de doenças e para a qualidade de vida. A ideia central, portanto, é que os hábitos alimentares influenciam diretamente a saúde, e isso será sustentado por argumentos baseados em pesquisas científicas e recomendações de especialistas.

– Diferença entre Ponto de Vista e Ideia Central

Embora relacionados, ponto de vista e ideia central não são sinônimos. O ponto de vista refere-se à posição ou perspectiva do autor em relação ao tema, enquanto a ideia central é a mensagem principal que o autor quer transmitir. Um texto pode defender a mesma ideia central a partir de diferentes pontos de vista. Por exemplo, dois textos podem defender a preservação do meio ambiente (mesma ideia central), mas um pode adotar um ponto de vista econômico (focando nos custos de desastres naturais) e o outro, um ponto de vista social (focando na qualidade de vida das futuras gerações).

– Argumentação

A argumentação é o processo pelo qual o autor apresenta e desenvolve suas ideias com o intuito de convencer ou persuadir o leitor. Em um texto argumentativo, a argumentação é fundamental para a construção de um raciocínio lógico e coeso que sustente a tese ou ponto de vista do autor. Ela se faz presente em diferentes tipos de textos, especialmente nos dissertativos, artigos de opinião, editoriais e ensaios, mas também pode ser encontrada de maneira indireta em textos literários e expositivos.

A qualidade da argumentação está diretamente ligada à clareza, à consistência e à relevância dos argumentos apresentados, além da capacidade do autor de antecipar e refutar possíveis contra-argumentos. Ao analisar a argumentação de um texto, é importante observar como o autor organiza suas ideias, quais recursos utiliza para justificar suas posições e de que maneira ele tenta influenciar o leitor.

– Estrutura da Argumentação

A argumentação em um texto dissertativo-argumentativo, por exemplo, costuma seguir uma estrutura lógica que inclui:

1. Tese: A tese é a ideia central que o autor pretende defender. Ela costuma ser apresentada logo no início do texto, frequentemente na introdução. A tese delimita o ponto de vista do autor sobre o tema e orienta toda a argumentação subsequente.

2. Argumentos: São as justificativas que sustentam a tese. Podem ser de vários tipos, como argumentos baseados em fatos, estatísticas, opiniões de especialistas, experiências concretas ou raciocínios lógicos. O autor utiliza esses argumentos para demonstrar a validade de sua tese e persuadir o leitor.

3. Contra-argumentos e Refutação: Muitas vezes, para fortalecer sua argumentação, o autor antecipa e responde a possíveis objeções ao seu ponto de vista. A refutação é uma estratégia eficaz que demonstra que o autor considerou outras perspectivas, mas que tem razões para desconsiderá-las ou contestá-las.

4. Conclusão: Na conclusão, o autor retoma a tese inicial e resume os principais pontos da argumentação, reforçando seu ponto de vista e buscando deixar uma impressão duradoura no leitor.

– Tipos de Argumentos

A argumentação pode utilizar diferentes tipos de argumentos, dependendo do objetivo do autor e do contexto do texto. Entre os principais tipos, podemos destacar:

1. Argumento de autoridade: Baseia-se na citação de especialistas ou de instituições renomadas para reforçar a tese. Esse tipo de argumento busca emprestar credibilidade à posição defendida.

Exemplo: “Segundo a Organização Mundial da Saúde (OMS), uma alimentação equilibrada pode reduzir em até 80% o risco de doenças crônicas, como diabetes e hipertensão.”

2. Argumento de exemplificação: Utiliza exemplos concretos para ilustrar e validar o ponto de vista defendido. Esses exemplos podem ser tirados de situações cotidianas, casos históricos ou experimentos.

Exemplo: “Em países como a Suécia e a Finlândia, onde o sistema educacional é baseado na valorização dos professores, os índices de desenvolvimento humano são superiores à média global.”

3. Argumento lógico (ou dedutivo): É baseado em um raciocínio lógico que estabelece uma relação de causa e efeito, levando o leitor a aceitar a conclusão apresentada. Esse tipo de argumento pode ser dedutivo (parte de uma premissa geral para uma conclusão específica) ou indutivo (parte de exemplos específicos para uma conclusão geral).

Exemplo dedutivo: “Todos os seres humanos são mortais. Sócrates é um ser humano. Logo, Sócrates é mortal.”

Exemplo indutivo: “Diversos estudos demonstram que o uso excessivo de telas prejudica a visão. Portanto, o uso prolongado de celulares e computadores também pode afetar negativamente a saúde ocular.”

4. Argumento emocional (ou patético): Apela aos sentimentos do leitor, utilizando a emoção como meio de convencimento. Este tipo de argumento pode despertar empatia, compaixão, medo ou revolta no leitor, dependendo da maneira como é apresentado.

Exemplo: “Milhares de crianças morrem de fome todos os dias enquanto toneladas de alimentos são desperdiçadas em países desenvolvidos. É inaceitável que, em pleno século XXI, ainda enfrentemos essa realidade.”

5. Argumento de comparação ou analogia: Compara situações semelhantes para fortalecer o ponto de vista do autor. A comparação pode ser entre eventos, fenômenos ou comportamentos para mostrar que a lógica aplicada a uma situação também se aplica à outra.

Exemplo: “Assim como o cigarro foi amplamente aceito durante décadas, até que seus malefícios para a saúde fossem comprovados, o consumo excessivo de açúcar hoje deve ser visto com mais cautela, já que estudos indicam seus efeitos nocivos a longo prazo.”

– Coesão e Coerência na Argumentação

A eficácia da argumentação depende também da coesão e coerência no desenvolvimento das ideias. Coesão refere-se aos mecanismos linguísticos que conectam as diferentes partes do texto, como pronomes, conjunções e advérbios. Estes elementos garantem que o texto flua de maneira lógica e fácil de ser seguido.

Exemplo de conectivos importantes:

- Para adicionar informações: “além disso”, “também”, “ademais”.
- Para contrastar ideias: “no entanto”, “por outro lado”, “todavia”.
- Para concluir: “portanto”, “assim”, “logo”.

Já a coerência diz respeito à harmonia entre as ideias, ou seja, à lógica interna do texto. Um texto coerente apresenta uma relação clara entre a tese, os argumentos e a conclusão. A falta de coerência pode fazer com que o leitor perca o fio do raciocínio ou não aceite a argumentação como válida.

– Exemplos Práticos de Argumentação

- **Texto Argumentativo (Artigo de Opinião):** Em um artigo que defenda a legalização da educação domiciliar no Brasil, a tese pode ser que essa prática oferece mais liberdade educacional para os pais e permite uma personalização do ensino. Os argumentos poderiam incluir exemplos de países onde a educação domiciliar é bem-sucedida, dados sobre o desempenho acadêmico de crianças educadas em casa e opiniões de especialistas. O autor também pode refutar os argumentos de que essa modalidade de ensino prejudica a socialização das crianças, citando estudos que mostram o contrário.

- **Texto Literário:** Em obras literárias, a argumentação pode ser mais sutil, mas ainda está presente. No romance “Capitães da Areia”, de Jorge Amado, embora a narrativa siga a vida de crianças abandonadas nas ruas de Salvador, a estrutura do texto e a escolha dos eventos apresentados constroem uma crítica implícita à desigualdade social e à falta de políticas públicas eficazes. A argumentação é feita de maneira indireta, por meio das experiências dos personagens e do ambiente descrito.

– Análise Crítica da Argumentação

Para analisar criticamente a argumentação de um texto, é importante que o leitor:

1. Avalie a pertinência dos argumentos: Os argumentos são válidos e relevantes para sustentar a tese? Estão bem fundamentados?

2. Verifique a solidez da lógica: O raciocínio seguido pelo autor é coerente? Há falácias argumentativas que enfraquecem a posição defendida?

3. Observe a diversidade de fontes: O autor utiliza diferentes tipos de argumentos (fatos, opiniões, dados) para fortalecer sua tese, ou a argumentação é unilateral e pouco fundamentada?

4. Considere os contra-argumentos: O autor reconhece e refuta pontos de vista contrários? Isso fortalece ou enfraquece a defesa da tese?

— Elementos de Coesão

Os elementos de coesão são os recursos linguísticos que garantem a conexão e a fluidez entre as diferentes partes de um texto. Eles são essenciais para que o leitor compreenda como as

ideias estão relacionadas e para que o discurso seja entendido de forma clara e lógica. Em termos práticos, a coesão se refere à capacidade de manter as frases e parágrafos interligados, criando uma progressão lógica que permite ao leitor seguir o raciocínio do autor sem perder o fio condutor.

A coesão textual pode ser alcançada por meio de diversos mecanismos, como o uso de conectivos, pronomes, elipses e sinônimos, que evitam repetições desnecessárias e facilitam a transição entre as ideias. Em textos argumentativos e dissertativos, esses elementos desempenham um papel fundamental na organização e no desenvolvimento da argumentação.

– Tipos de Coesão

Os principais tipos de coesão podem ser divididos em coesão referencial, coesão sequencial e coesão lexical. Cada um deles envolve diferentes estratégias que contribuem para a unidade e a clareza do texto.

1. Coesão Referencial

A coesão referencial ocorre quando um elemento do texto remete a outro já mencionado, garantindo que as ideias sejam retomadas ou antecipadas sem a necessidade de repetição direta. Isso pode ser feito por meio de pronomes, advérbios ou outras expressões que retomam conceitos, pessoas ou objetos mencionados anteriormente.

Os principais mecanismos de coesão referencial incluem:

- **Pronomes pessoais:** Usados para substituir substantivos mencionados anteriormente.

- Exemplo: João comprou um livro novo. Ele estava ansioso para lê-lo.

- **Pronomes demonstrativos:** Indicam a retomada de uma informação previamente dada ou a introdução de algo novo.

- Exemplo: Este é o problema que devemos resolver.

- **Pronomes possessivos:** Utilizados para evitar repetições, referindo-se à posse ou relação de algo já mencionado.

- Exemplo: Maria trouxe suas anotações para a aula.

- **Advérbios de lugar e tempo:** Podem substituir informações anteriores relacionadas a momentos e espaços.

- Exemplo: Estive na biblioteca ontem. Lá, encontrei muitos livros interessantes.

A coesão referencial é crucial para evitar repetições e garantir que o leitor consiga acompanhar a continuidade das ideias sem que o texto se torne redundante ou cansativo.

2. Coesão Sequencial

A coesão sequencial diz respeito à organização temporal e lógica do discurso. Ela é responsável por estabelecer as relações de sentido entre as partes do texto, utilizando conectivos para marcar a progressão das ideias. Isso pode envolver a relação entre causa e efeito, adição de informações, contraste, explicação, entre outros.

Os principais conectivos de coesão sequencial incluem:

- **Conectivos de adição:** Indicam que uma ideia ou informação será acrescentada.

- Exemplo: Além disso, também é necessário investir em infraestrutura.

- **Conectivos de causa e consequência:** Mostram uma relação de causa e efeito entre as ideias.

MATEMÁTICA E RACIOCÍNIO LÓGICO

MATEMÁTICA: RESOLUÇÃO DE SITUAÇÕES-PROBLEMA, ENVOLVENDO: ADIÇÃO, SUBTRAÇÃO, MULTIPLICAÇÃO, DIVISÃO, POTENCIAÇÃO OU RADICAÇÃO COM NÚMEROS RACIONAIS, NAS SUAS REPRESENTAÇÕES FRACIONÁRIA OU DECIMAL

A habilidade de resolver problemas matemáticos é aprimorada através da prática e do entendimento dos conceitos fundamentais. Neste contexto, a manipulação de números racionais, seja em forma fracionária ou decimal, mostra-se como um aspecto essencial. A familiaridade com essas representações numéricas e a capacidade de transitar entre elas são competências essenciais para a resolução de uma ampla gama de questões matemáticas. Vejamos alguns exemplos:

01. (Câmara Municipal de São José dos Campos/SP – Analista Técnico Legislativo – Designer Gráfico – VUNESP) Em um condomínio, a caixa d'água do bloco A contém 10 000 litros a mais de água do que a caixa d'água do bloco B. Foram transferidos 2 000 litros de água da caixa d'água do bloco A para a do bloco B, ficando o bloco A com o dobro de água armazenada em relação ao bloco B. Após a transferência, a diferença das reservas de água entre as caixas dos blocos A e B, em litros, vale

- (A) 4 000.
- (B) 4 500.
- (C) 5 000.
- (D) 5 500.
- (E) 6 000.

Resolução:

$$A = B + 10000 \quad (I)$$

$$\text{Transferidos: } A - 2000 = 2.B, \text{ ou seja, } A = 2.B + 2000 \quad (II)$$

Substituindo a equação (II) na equação (I), temos:

$$2.B + 2000 = B + 10000$$

$$2.B - B = 10000 - 2000$$

$$B = 8000 \text{ litros (no início)}$$

$$\text{Assim, } A = 8000 + 10000 = 18000 \text{ litros (no início)}$$

Portanto, após a transferência, fica:

$$A' = 18000 - 2000 = 16000 \text{ litros}$$

$$B' = 8000 + 2000 = 10000 \text{ litros}$$

$$\text{Por fim, a diferença é de : } 16000 - 10000 = 6000 \text{ litros}$$

Resposta: E.

02. (EBSERH/ HUSM/UFSM/RS – Analista Administrativo – AOC) Uma revista perdeu $\frac{1}{5}$ dos seus 200.000 leitores.

Quantos leitores essa revista perdeu?

- (A) 40.000.
- (B) 50.000.
- (C) 75.000.
- (D) 95.000.
- (E) 100.000.

Resolução:

Observe que os 200.000 leitores representa o todo, daí devemos encontrar $\frac{1}{5}$ desses leitores, ou seja, encontrar $\frac{1}{5}$ de 200.000.

$$\frac{1}{5} \times 200.000 = \frac{1 \times 200.000}{5} = \frac{200.000}{5} = 40.000$$

Desta forma, 40000 representa a quantidade que essa revista perdeu

Resposta: A.

03. (PM/SP – Oficial Administrativo – VUNESP) Uma pessoa está montando um quebra-cabeça que possui, no total, 512 peças. No 1.º dia foram montados $\frac{5}{16}$ do número total de peças e, no 2.º dia foram montados $\frac{3}{8}$ do número de peças restantes. O número de peças que ainda precisam ser montadas para finalizar o quebra-cabeça é:

- (A) 190.
- (B) 200.
- (C) 210.
- (D) 220.
- (E) 230.

Resolução:

Neste exercício temos que 512 é o total de peças, e queremos encontrar a parte, portanto é a mesma forma de resolução do exercício anterior:

No 1.º dia foram montados $\frac{5}{16}$ do número total de peças Logo é $\frac{5}{16}$ de 512, ou seja:

$$\frac{5}{16} \times 512 = \frac{5 \times 512}{16} = \frac{2560}{16} = 160$$

Assim, 160 representa a quantidade de peças que foram montadas no primeiro dia. Para o segundo dia teremos $512 - 160 = 352$ peças restantes, então devemos encontrar $\frac{3}{8}$ de 352, que foi a quantidade montada no segundo dia.

$$\frac{3}{8} \times 352 = \frac{3 \times 352}{8} = \frac{1056}{8} = 132$$

Logo, para encontrar quantas peças ainda precisam ser montadas iremos fazer a subtração $352 - 132 = 220$.

Resposta: D.

04. (Prof. Maranguape/CE – Prof. de educação básica – Matemática – GR Consultoria e Assessoria) João gastou R\$ 23,00, equivalente a terça parte de $\frac{3}{5}$ de sua mesada. Desse modo, a metade do valor da mesada de João é igual a:

- (A) R\$ 57,50;
- (B) R\$ 115,00;
- (C) R\$ 172,50;
- (D) R\$ 68,50.

Resolução:

Vamos representar a mesada pela letra x .

Como ele gastou a terça parte (que seria $1/3$) de $3/5$ da mesada (que equivale a 23,00), podemos escrever da seguinte maneira:

$$\frac{1}{3} \cdot \frac{3}{5} x = \frac{x}{5} = 23 \rightarrow x = 23 \cdot 5 \rightarrow x = 115$$

Logo, a metade de 115 = $115/2 = 57,50$

Resposta: A.

05. (FINEP – Assistente – CESGRANRIO) Certa praça tem 720 m^2 de área. Nessa praça será construído um chafariz que ocupará 600 dm^2 .

Que fração da área da praça será ocupada pelo chafariz?

- (A) $1/600$
- (B) $1/120$
- (C) $1/90$
- (D) $1/60$
- (E) $1/12$

Resolução:

$600 \text{ dm}^2 = 6 \text{ m}^2$

$$\frac{6}{720} : \frac{6}{6} = \frac{1}{120}$$

Resposta: B.

MÍNIMO MÚLTIPLO COMUM E MÁXIMO DIVISOR COMUM

MÁXIMO DIVISOR COMUM (MDC)

É o **maior número** que é divisor comum de todos os números dados. Para o cálculo do MDC usamos a **decomposição em fatores primos**. Procedemos da seguinte maneira:

Após decompor em fatores primos, o MDC é o produto dos **FATORES COMUNS** obtidos, cada um deles elevado ao seu **MENOR EXPOENTE**. Exemplo:

MDC (18,24,42) =

Decomposição de 18

$$\begin{array}{r|l} 18 & 2 \\ & 9 \ 3 \\ & 3 \ 3 \\ & 1 \ 2 \times 3 \times 3 \\ & \downarrow \\ & 2 \times 3^2 \end{array}$$

Decomposição de 24

$$\begin{array}{r|l} 24 & 2 \\ & 12 \ 2 \\ & 6 \ 2 \\ & 3 \ 3 \\ & 1 \ 2 \times 2 \times 2 \times 3 \\ & \downarrow \\ & 2^3 \times 3 \end{array}$$

Decomposição de 42

$$\begin{array}{r|l} 42 & 2 \\ & 21 \ 3 \\ & 7 \ 7 \\ & 1 \ 2 \times 3 \times 7 \\ & \downarrow \\ & 2 \times 3 \times 7 \end{array}$$

Observe que os fatores comuns entre eles são: 2 e 3, então pegamos os de menores expoentes: $2 \times 3 = 6$. Logo o Máximo Divisor Comum entre 18,24 e 42 é 6.

MÍNIMO MÚLTIPLO COMUM (MMC)

É o menor número positivo que é múltiplo comum de todos os números dados. A técnica para acharmos é a mesma do MDC, apenas com a seguinte ressalva:



O MMC é o produto dos **FATORES COMUNS E NÃO-COMUNS**, cada um deles elevado ao **SEU MAIOR EXPOENTE**.

Pegando o exemplo anterior, teríamos:

MMC (18,24,42) =

Fatores comuns e não-comuns = 2, 3 e 7

Com maiores expoentes: $2^3 \times 3^2 \times 7 = 8 \times 9 \times 7 = 504$. Logo o Mínimo Múltiplo Comum entre 18, 24 e 42 é 504.

Temos ainda que o produto do MDC e MMC é dado por: **MDC (A,B) . MMC (A,B) = A.B**

RAZÃO E PROPORÇÃO

RAZÃO

É uma fração, sendo a e b dois números a sua razão, chama-se razão de a para b: **a/b** ou **a:b**, assim representados, sendo b $\neq 0$. Temos que:

$$\frac{a}{b} \Rightarrow \text{antecedente}$$

$$b \Rightarrow \text{consequente}$$

Exemplo:

(SEPLAN/GO – PERITO CRIMINAL – FUNIVERSA) Em uma ação policial, foram apreendidos 1 traficante e 150 kg de um produto parecido com maconha. Na análise laboratorial, o perito constatou que o produto apreendido não era maconha pura, isto é, era uma mistura da Cannabis sativa com outras ervas. Interrogado, o traficante revelou que, na produção de 5 kg desse produto, ele usava apenas 2 kg da Cannabis sativa; o restante era composto por várias “outras ervas”. Nesse caso, é correto afirmar que, para fabricar todo o produto apreendido, o traficante usou

- (A) 50 kg de Cannabis sativa e 100 kg de outras ervas.
- (B) 55 kg de Cannabis sativa e 95 kg de outras ervas.
- (C) 60 kg de Cannabis sativa e 90 kg de outras ervas.
- (D) 65 kg de Cannabis sativa e 85 kg de outras ervas.
- (E) 70 kg de Cannabis sativa e 80 kg de outras ervas.

Resolução:

O enunciado fornece que a cada 5kg do produto temos que 2kg da Cannabis sativa e os demais outras ervas. Podemos escrever em forma de razão $\frac{2}{5}$, logo:

$$\frac{2}{5} \cdot 150 = 60 \text{kg de Cannabis sativa}$$

$$\therefore 150 - 60 = 90 \text{kg de outras ervas}$$

Resposta: C

Razões Especiais

São aquelas que recebem um nome especial. Vejamos algumas:

Velocidade: é razão entre a distância percorrida e o tempo gasto para percorrê-la.

$$v = \frac{\text{Distância}}{\text{Tempo}}$$

Densidade: é a razão entre a massa de um corpo e o seu volume ocupado por esse corpo.

$$d = \frac{\text{Massa}}{\text{Volume}}$$

PROPORÇÃO

É uma igualdade entre duas frações ou duas razões.

$$\frac{a}{b} = \frac{c}{d} \text{ ou } a : b :: c : d$$

Lemos: a esta para b, assim como c está para d. Ainda temos:



• Propriedades da Proporção

– Propriedade Fundamental: o produto dos meios é igual ao produto dos extremos:

$$a \cdot d = b \cdot c$$

– A soma/diferença dos dois primeiros termos está para o primeiro (ou para o segundo termo), assim como a soma/diferença dos dois últimos está para o terceiro (ou para o quarto termo).

$$\frac{a}{b} = \frac{c}{d} \rightarrow \frac{a+b}{a} = \frac{c+d}{c} \text{ ou } \frac{a+b}{b} = \frac{c+d}{d}$$

$$\frac{a}{b} = \frac{c}{d} \rightarrow \frac{a-b}{a} = \frac{c-d}{c} \text{ ou } \frac{a-b}{b} = \frac{c-d}{d}$$

– A soma/diferença dos antecedentes está para a soma/diferença dos consequentes, assim como cada antecedente está para o seu consequente.

$$\frac{a}{b} = \frac{c}{d} \rightarrow \frac{a+c}{b+d} = \frac{a}{b} \text{ ou } \frac{a+c}{b+d} = \frac{c}{d}$$

$$\frac{a}{b} = \frac{c}{d} \rightarrow \frac{a-c}{b-d} = \frac{a}{b} \text{ ou } \frac{a-c}{b-d} = \frac{c}{d}$$

Exemplo:

(MP/SP – AUXILIAR DE PROMOTORIA I – ADMINISTRATIVO – VUNESP) A medida do comprimento de um salão retangular está para a medida de sua largura assim como 4 está para 3. No piso desse salão, foram colocados somente ladrilhos quadrados inteiros, revestindo-o totalmente. Se cada fileira de ladrilhos, no sentido do comprimento do piso, recebeu 28 ladrilhos, então o número mínimo de ladrilhos necessários para revestir totalmente esse piso foi igual a

- (A) 588.
- (B) 350.
- (C) 454.
- (D) 476.
- (E) 382.

Resolução:

$$\frac{C}{L} = \frac{4}{3}, \text{ que fica } 4L = 3C$$

Fazendo $C = 28$ e substituindo na proporção, temos:

$$\frac{28}{L} = \frac{4}{3}$$

$$4L = 28 \cdot 3$$

$$L = 84 / 4$$

$$L = 21 \text{ ladrilhos}$$

Assim, o total de ladrilhos foi de $28 \cdot 21 = 588$

Resposta: A

REGRA DE TRÊS SIMPLES OU COMPOSTA

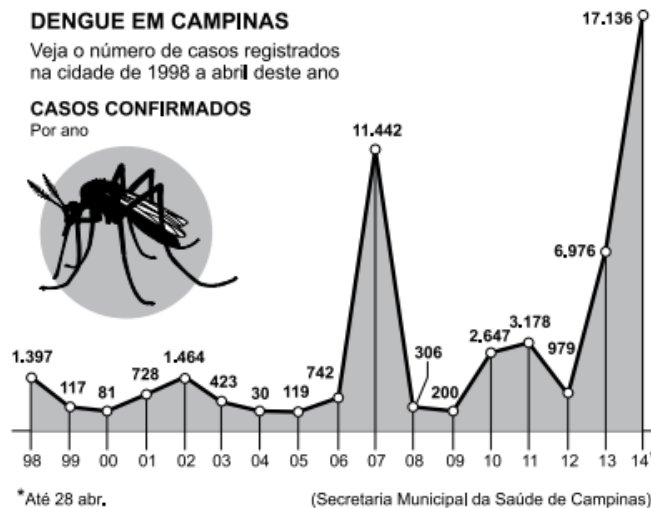
REGRA DE TRÊS SIMPLES

Os problemas que envolvem duas grandezas diretamente ou inversamente proporcionais podem ser resolvidos através de um processo prático, chamado REGRA DE TRÊS SIMPLES.

- Duas grandezas são DIRETAMENTE PROPORCIONAIS quando ao aumentarmos/diminuirmos uma a outra também aumenta/diminui.
- Duas grandezas são INVERSAMENTE PROPORCIONAIS quando ao aumentarmos uma a outra diminui e vice-versa.

Exemplos:

(PM/SP – OFICIAL ADMINISTRATIVO – VUNESP) Em 3 de maio de 2014, o jornal Folha de S. Paulo publicou a seguinte informação sobre o número de casos de dengue na cidade de Campinas.



NOÇÕES DE INFORMÁTICA

MS-WINDOWS 11: CONCEITO DE PASTAS, DIRETÓRIOS, ARQUIVOS E ATALHOS, ÁREA DE TRABALHO, ÁREA DE TRANSFERÊNCIA, MANIPULAÇÃO DE ARQUIVOS E PASTAS, USO DOS MENUS, PROGRAMAS E APLICATIVOS, INTERAÇÃO COM O CONJUNTO DE APLICATIVOS MS-OFFICE 365

O Microsoft Windows 11 representa a mais recente iteração da famosa série de sistemas operacionais da Microsoft.

Lançado como sucessor do Windows 10, o Windows 11 foi projetado para oferecer uma experiência de usuário aprimorada, juntamente com melhorias no desempenho, segurança e funcionalidades.

Além disso, a Microsoft introduziu uma série de mudanças no design, tornando o Windows 11 visualmente distinto em relação às versões anteriores.

Recursos do Windows 11

– **Nova interface de usuário:** o Windows 11 traz uma interface de usuário redesenhada, com um novo menu Iniciar no centro da barra de tarefas, cantos arredondados, ícones renovados e uma barra de tarefas simplificada. Essa mudança visa fornecer uma aparência mais moderna e coesa.

– **Compatibilidade de aplicativos:** o Windows 11 é projetado para ser compatível com a maioria dos aplicativos e programas disponíveis para o Windows 10. Além disso, a Microsoft trabalhou para melhorar a compatibilidade com aplicativos Android por meio da Microsoft Store.

– **Desempenho aprimorado:** a Microsoft afirma que o Windows 11 oferece melhor desempenho em comparação com seu antecessor, graças a otimizações no núcleo do sistema operacional e suporte a hardware mais recente.

– **Mudanças no Snap Layouts e Snap Groups:** as funcionalidades de organização de janelas no Windows 11 foram aprimoradas com o Snap Layouts e Snap Groups, facilitando a organização de aplicativos e janelas abertas em vários monitores.

– **Widgets:** o Windows 11 introduz widgets que fornecem informações personalizadas, como notícias, clima e calendário, diretamente na área de trabalho.

– **Integração do Microsoft Teams:** o Microsoft Teams é integrado ao sistema operacional, facilitando a comunicação e a colaboração.

– **Suporte a jogos:** o Windows 11 oferece suporte aprimorado para jogos com o DirectX 12 Ultimate e o Auto HDR, proporcionando uma experiência de jogo mais imersiva.

– **Requisitos de Hardware:** o Windows 11 introduziu requisitos de hardware mais rígidos em comparação com o Windows 10. Para aproveitar todos os recursos, os dispositivos devem atender a determinadas especificações, incluindo TPM 2.0 e Secure Boot.

É importante mencionar que, além do Windows 11, a Microsoft pode ter lançado versões superiores do sistema operacional no momento em que este texto foi escrito. Como com qualquer sistema operacional, as versões posteriores geralmente buscam aprimorar a experiência do usuário, a segurança e a compatibilidade com hardware e software mais recentes.

O Windows 11 representa uma evolução na família de sistemas operacionais da Microsoft, introduzindo mudanças significativas na interface do usuário e aprimoramentos no desempenho, enquanto mantém a compatibilidade com a maioria dos aplicativos e programas usados no Windows 10.

– Atalhos de teclado

O Windows 11, como seus predecessores, oferece uma variedade de atalhos de teclado que facilitam a navegação e a realização de tarefas comuns.

Aqui estão alguns atalhos úteis do teclado para o Windows 11:

1. Tecla Windows: a tecla com o logotipo do Windows, geralmente localizada no canto inferior esquerdo do teclado, é usada em conjunto com outras teclas para realizar várias ações, como abrir o menu Iniciar, alternar entre aplicativos e acessar a barra de tarefas.

2. Tecla Windows + D: minimiza ou restaura todas as janelas, levando você de volta à área de trabalho. Pressionando novamente, você pode restaurar as janelas ao seu estado anterior.

3. Tecla Windows + E: abre o Explorador de Arquivos, permitindo que você navegue pelos arquivos e pastas do seu computador.

4. Tecla Windows + L: bloqueia o computador, exigindo a senha ou o PIN para desbloqueá-lo.

5. Tecla Windows + Tab: abre o novo centro de tarefas, onde você pode visualizar e alternar entre os aplicativos abertos de forma mais visual.

6. Tecla Windows + PrtScn: tira uma captura de tela da tela atual e a salva na pasta “Capturas de tela” na biblioteca de imagens.

7. Tecla Windows + S: abre a pesquisa do Windows, permitindo que você pesquise rapidamente por arquivos, aplicativos e configurações.

8. Tecla Windows + X: abre o menu de contexto do sistema, que fornece acesso rápido a funções como o Gerenciador de Dispositivos, Painel de Controle e Prompt de Comando.

9. Tecla Alt + Tab: alterna entre os aplicativos abertos. Mantenha a tecla Alt pressionada e pressione Tab repetidamente para percorrer a lista de aplicativos.

10. Tecla Windows + Números (1 a 9): abre ou alterna para os aplicativos fixados na barra de tarefas, com base na ordem em que estão fixados.

11. Tecla Alt + F4: fecha o aplicativo ativo ou a janela atual.

12. Tecla Windows + Ctrl + D: Cria uma nova área de trabalho virtual. Você pode alternar entre essas áreas de trabalho virtuais usando a Tecla Windows + Ctrl + Seta para a Esquerda/Direita.

— **Área de trabalho (exibir, classificar, atualizar, resolução da tela, gadgets) e menu iniciar (documentos, imagens, computador, painel de controle, dispositivos e impressoras, programa padrão, ajuda e suporte, desligar, todos os exibir, alterar, organizar, classificar, ver as propriedades, identificar, usar e configurar, utilizando menus rápidos ou suspensos, painéis, listas, caixa de pesquisa, menus, ícones, janelas, teclado e/ou mouse)**

Área de Trabalho (Desktop)

A área de trabalho é a tela principal do Windows 11, onde você interage com seu computador. É um espaço para organizar ícones, aplicativos e janelas. Você pode personalizar a área de trabalho, mudar o papel de parede e ajustar a resolução da tela para atender às suas preferências.

Exibir e Classificar na Área de Trabalho

Você pode ajustar a forma como os itens na área de trabalho são exibidos e organizados. Isso inclui a opção de exibir ícones maiores ou menores e classificar automaticamente os ícones por nome, data de modificação, tipo e outros critérios.

Atualizar a Área de Trabalho

A opção de atualizar a área de trabalho permite que você reorganize e atualize a exibição de ícones e pastas semelhante ao que aconteceria se você pressionasse a tecla F5 no Explorador de Arquivos.

Resolução da Tela na Área de Trabalho

A resolução da tela afeta a clareza e o tamanho dos elementos na área de trabalho. Você pode ajustar a resolução nas configurações de exibição para adequá-la ao seu monitor.

Gadgets

Os gadgets eram pequenos aplicativos ou widgets que podiam ser colocados na área de trabalho do Windows, oferecendo funcionalidades como previsão do tempo, relógios e notícias em tempo real. No entanto, a Microsoft descontinuou oficialmente os gadgets no Windows 11.

Menu Iniciar

O menu Iniciar é o ponto central do sistema operacional Windows, onde você pode acessar aplicativos, documentos, configurações e mais.

Documentos, Imagens e Computador

Esses são atalhos frequentemente encontrados no menu Iniciar que direcionam você para pastas específicas, como “Documentos” (onde você pode acessar seus documentos), “Imagens” (para suas fotos) e “Computador” (que fornece acesso ao Explorador de Arquivos e aos dispositivos).

Painel de Controle

O Painel de Controle é um local onde você pode personalizar e ajustar configurações do sistema, como rede, segurança, dispositivos, programas padrão e muito mais.

Dispositivos e Impressoras

Nesta seção, você pode gerenciar e configurar dispositivos conectados ao seu computador, como impressoras e scanners.

Programa Padrão

Você pode definir os programas padrão para tarefas específicas no Windows, como abrir links da web, reproduzir mídia ou visualizar fotos.

Ajuda e Suporte

Esta opção no menu Iniciar oferece acesso a recursos de ajuda e suporte, onde você pode encontrar informações e soluções para problemas comuns do sistema.

Desligar

Usado para desligar ou reiniciar o computador.

Menus Rápidos ou Suspensos, Painéis, Listas, Caixa de Pesquisa, Ícones e Janelas

Esses elementos representam diferentes formas de interação com o menu Iniciar e a área de trabalho, como menus suspensos, painéis de acesso rápido, listas de aplicativos, caixas de pesquisa para encontrar programas e ícones e janelas para acessar aplicativos e documentos.

Teclado e/ou Mouse

Esses são dispositivos de entrada padrão para interagir com o Windows 11. Você pode personalizar as configurações do teclado e do mouse para atender às suas preferências de uso.

Usar e Configurar

Você pode personalizar a área de trabalho, o menu Iniciar e outros aspectos do Windows 11 para atender às suas necessidades e preferências, tornando o sistema operacional mais eficiente e produtivo para você.

A área de trabalho e o menu Iniciar são partes fundamentais do ambiente de trabalho do Windows 11, e compreender como usá-los e personalizá-los é essencial para uma experiência de usuário eficiente e personalizada.

— **Propriedades da barra de tarefas e do menu iniciar e gerenciador de tarefas: saber trabalhar, exibir, alterar, organizar, identificar, usar, fechar programa e configurar, utilizando as partes da janela (botões, painéis, listas, caixa de pesquisa, caixas de marcação, menus, ícones e etc.), teclado e/ou mouse**

Propriedades da Barra de Tarefas

A Barra de Tarefas no Windows 11 é uma parte importante da interface do usuário. Para acessar suas propriedades, clique com o botão direito em uma área vazia da Barra de Tarefas. Você pode alterar suas configurações, como a localização da Barra de Tarefas (superior, inferior, esquerda ou direita), agrupamento de aplicativos, opções de notificação e muito mais.

Menu Iniciar

O Menu Iniciar é onde você inicia aplicativos, acessa documentos, configurações e outros recursos. Para personalizar o Menu Iniciar, clique com o botão direito no botão Iniciar e escolha “Personalizar”. Você pode ajustar o layout, escolher quais aplicativos aparecem e adicionar grupos de aplicativos.

Gerenciador de Tarefas

O Gerenciador de Tarefas é uma ferramenta que permite visualizar e controlar os aplicativos e processos em execução no seu computador. Você pode abrir o Gerenciador de Tarefas pressionando Ctrl + Shift + Esc ou Ctrl + Alt + Delete e escolhendo “Gerenciador de Tarefas”.

Trabalhando com as Propriedades

Para saber trabalhar com as propriedades da Barra de Tarefas e do Menu Iniciar, é importante entender como acessá-las e como ajustar as configurações para atender às suas preferências.

Exibir, Alterar e Organizar

Nas propriedades da Barra de Tarefas, você pode exibir, alterar e organizar a posição dos ícones e a forma como eles são agrupados. No Menu Iniciar, você pode alterar a exibição de aplicativos, organizar grupos e ajustar o layout.

Identificar, Usar e Fechar Programas

Na Barra de Tarefas, você pode identificar aplicativos por seus ícones e usá-los para alternar entre programas em execução. Para fechar um programa, clique com o botão direito no ícone e escolha “Fechar” ou clique no “X” na janela do aplicativo.

Utilizar as Partes da Janela (Botões, Painéis, Listas, Caixa de Pesquisa, Caixas de Marcação, Menus, Ícones, Etc.):

Nas janelas do Menu Iniciar e do Gerenciador de Tarefas, você encontrará diversos elementos, como botões para abrir aplicativos, painéis de configuração, listas de aplicativos, caixas de pesquisa para encontrar programas, caixas de marcação para selecionar itens, menus de contexto para opções adicionais e ícones representando programas e processos.

Teclado e/ou Mouse

Tanto o teclado quanto o mouse são essenciais para interagir com as propriedades da Barra de Tarefas, do Menu Iniciar e o Gerenciador de Tarefas. Você pode usar o mouse para clicar, arrastar e soltar elementos, enquanto o teclado permite atalhos, como pressionar a tecla Windows ou combinações de teclas para acessar rapidamente funções.

Configurar as Propriedades

Para configurar as propriedades da Barra de Tarefas e do Menu Iniciar, clique com o botão direito nas áreas apropriadas e selecione “Propriedades”. A partir daí, você pode personalizar várias opções de exibição e comportamento.

Entender e saber trabalhar com as propriedades da Barra de Tarefas, do Menu Iniciar e o Gerenciador de Tarefas é crucial para personalizar a interface do seu sistema Windows 11 e otimizar sua eficiência na execução de aplicativos e tarefas.

O uso do teclado e do mouse desempenha um papel fundamental nesse processo.

— **Janelas para facilitar a navegação no windows e o trabalho com arquivos, pastas e bibliotecas, painel de controle e lixeira: saber exibir, alterar, organizar, identificar, usar e configurar ambientes, componentes da janela, menus, barras de ferramentas e ícones**

Janelas para Facilitar a Navegação no Windows

As janelas são as principais interfaces usadas para interagir com o Windows. Elas permitem que você visualize, abra, edite e organize seus arquivos, pastas e aplicativos.

Trabalho com Arquivos, Pastas e Bibliotecas

O Windows permite que você crie, edite, copie, mova e organize arquivos em pastas e bibliotecas. As bibliotecas são coleções virtuais que agrupam arquivos de diferentes locais para facilitar o acesso e a organização.

Painel de Controle

O Painel de Controle é uma área central para configurar e personalizar seu sistema operacional. Nele, você pode ajustar configurações de rede, segurança, contas de usuário, dispositivos e muito mais.

Lixeira

A Lixeira é uma pasta especial onde os arquivos excluídos são temporariamente armazenados antes de serem permanentemente removidos. Ela oferece uma camada de segurança caso você exclua algo acidentalmente.

Saber Exibir, Alterar e Organizar Ambientes

Para exibir e organizar ambientes no Windows, você pode abrir pastas, bibliotecas ou aplicativos em janelas separadas. Você pode alterar o tamanho, a posição e o layout dessas janelas para melhor atender às suas necessidades.

Identificar, Usar e Configurar Componentes da Janela

As janelas do Windows consistem em vários componentes, como a barra de título (onde você encontra o nome da janela e os botões de minimizar, maximizar e fechar), a barra de ferramentas, barras de rolagem, menus de contexto e ícones. Identificar, usar e configurar esses componentes é essencial para a eficiência na navegação.

Menus, Barras de Ferramentas e Ícones

Os menus de contexto, presentes ao clicar com o botão direito em itens, fornecem opções adicionais. As barras de ferramentas contêm atalhos para funções comuns. Os ícones representam programas, pastas ou arquivos e podem ser clicados ou arrastados para realizar ações.

Configurar

A capacidade de configurar elementos da janela, como a barra de ferramentas e os ícones, permite personalizar o ambiente de trabalho para atender às suas preferências e necessidades específicas.

O Windows oferece uma variedade de ferramentas e recursos para facilitar a navegação, a organização de arquivos e a personalização da interface.

Compreender como exibir, alterar, organizar, identificar, usar e configurar esses elementos, bem como os componentes das janelas, menus, barras de ferramentas e ícones, é fundamental para uma experiência de usuário eficaz e personalizada.

O conhecimento desses elementos torna a utilização do sistema mais eficiente e produtiva.

— Usar as funcionalidades das janelas, programas e aplicativos utilizando as partes da janela (botões, painéis, listas, caixa de pesquisa, caixas de marcação, menus, ícones e etc.), teclado e/ou mouse

Usar as funcionalidades das Janelas, Programas e Aplicativos

Ao interagir com janelas, programas e aplicativos no Windows, você tem várias funcionalidades à sua disposição para facilitar tarefas comuns e personalizar sua experiência.

Partes da Janela

As partes da janela incluem vários componentes, como a barra de título (com botões de minimizar, maximizar e fechar), barras de ferramentas, barras de rolagem, painéis, listas, caixa de pesquisa, caixas de marcação, menus de contexto e ícones. Essas partes desempenham funções específicas para interagir com o programa ou aplicativo em questão.

Teclado e/ou Mouse

Tanto o teclado quanto o mouse desempenham papéis essenciais na interação com janelas, programas e aplicativos.

O Mouse permite que você clique, arraste e solte elementos da janela, como ícones, barras de rolagem e botões. Ele também é usado para selecionar e arrastar itens.

O Teclado oferece atalhos de teclas para várias funcionalidades. Por exemplo, combinações de teclas como Ctrl+C (copiar), Ctrl+V (colar), Alt+Tab (alternar entre aplicativos), e muitos outros são usados para realizar ações de maneira mais rápida.

Funcionalidades Comuns

Algumas funcionalidades comuns incluem:

– **Minimizar:** reduz a janela para um ícone na Barra de Tarefas.

– **Maximizar:** expande a janela para ocupar toda a tela.

– **Fechar:** encerra a janela ou o programa.

– **Barras de Ferramentas:** fornecem atalhos para funções comuns.

– **Barras de Rolagem:** permitem rolar o conteúdo da janela.

– **Caixa de Pesquisa:** facilita a busca de itens dentro de uma janela ou aplicativo.

– **Caixas de Marcação:** usadas para selecionar ou desmarcar itens em listas.

– **Menus de Contexto:** exibem opções adicionais ao clicar com o botão direito em um item.

– **Ícones:** Representam aplicativos, pastas ou arquivos e podem ser clicados ou arrastados para realizar ações.

Personalização e Eficiência

Entender essas funcionalidades e partes da janela permite personalizar seu ambiente de trabalho para atender às suas preferências e trabalhar com eficiência. A combinação de teclado e mouse oferece flexibilidade na execução de tarefas comuns e no controle de janelas e aplicativos.

As funcionalidades das janelas, programas e aplicativos no Windows podem ser utilizadas efetivamente com o uso adequado das partes da janela, teclado e mouse. A compreensão desses elementos torna a interação com o sistema mais eficiente e personalizada, aumentando a produtividade durante as atividades do dia a dia.

— Realizar ações e operações sobre bibliotecas, arquivos, pastas, ícones e atalhos: localizar, copiar, mover, criar, criar atalhos, criptografar, ocultar, excluir, recortar, colar, renomear, abrir, abrir com, editar, enviar para, propriedades e etc. identificar e utilizar nomes válidos para bibliotecas, arquivos, pastas, ícones e atalhos

Realizar Ações e Operações

– **Localizar:** localizar arquivos e pastas é essencial para encontrar rapidamente o que você precisa. Você pode usar a caixa de pesquisa na barra de tarefas ou dentro de pastas específicas para isso.

– **Copiar:** copiar permite duplicar arquivos ou pastas. Use Ctrl+C (atalho do teclado) ou o botão direito do mouse e selecione “Copiar.”

– **Mover:** mover envolve transferir arquivos ou pastas de um local para outro. Use Ctrl+X para recortar e Ctrl+V para colar em um novo local.

– **Criar:** você pode criar novas pastas ou arquivos. Use o botão direito do mouse e escolha “Novo” para criar.

– **Criar Atalhos:** atalhos são links para arquivos ou pastas em outros locais. Crie atalhos arrastando o ícone com o botão direito do mouse e escolha “Criar atalho.”

– **Criptografar:** criptografar arquivos protege seu conteúdo. Você pode usar a criptografia de arquivo para manter informações confidenciais seguras.

– **Ocultar:** você pode ocultar arquivos ou pastas para que não sejam visíveis na visualização padrão. Use as opções de ocultar no menu de propriedades.

– **Excluir:** excluir remove arquivos e pastas permanentemente. Tenha cuidado, pois os arquivos excluídos geralmente não podem ser recuperados sem software de recuperação de dados.

– **Recortar:** recortar permite mover arquivos ou pastas de um local para outro. Use Ctrl+X para recortar.

– **Colar:** cole os arquivos ou pastas recortados no novo local usando Ctrl+V.

– **Renomear:** renomear permite que você altere o nome de arquivos ou pastas. Clique com o botão direito e escolha “Renomear” ou pressione F2.

– **Abrir:** abra arquivos ou pastas clicando duas vezes ou usando o botão direito e selecionando “Abrir.”

– **Abrir Com:** às vezes, você deseja abrir um arquivo com um programa específico. Use “Abrir com” para selecionar o aplicativo apropriado.

– **Editar:** edite arquivos de texto ou documentos usando o software apropriado, como o Microsoft Word ou o Bloco de Notas.

– **Enviar Para:** a opção “Enviar para” permite mover arquivos para locais específicos, como dispositivos USB ou pastas específicas.

– **Propriedades:** as propriedades fornecem informações detalhadas sobre arquivos e pastas, como tamanho, tipo e data de criação. Elas também podem ser usadas para personalizar as configurações do arquivo.

LEGISLAÇÃO MUNICIPAL

ESTATUTO DO SERVIDOR PÚBLICO DE CAMPINAS - LEI MUNICIPAL Nº 1.399/55 (ARTIGO 15 E ARTIGOS 184 A 204)

LEI Nº 1.399, DE 08 DE NOVEMBRO DE 1955

Dispõe sobre o Estatuto dos Funcionários Públicos do Município de Campinas.

A Câmara Municipal decreta e eu, Prefeito do Município de Campinas, promulgo a seguinte lei:

(...)

TÍTULO II DO PROVIMENTO E DA VACÂNCIA

(...)

CAPÍTULO II DA NOMEAÇÃO

SEÇÃO I DISPOSIÇÕES PRELIMINARES

(...)

Art. 15. Estágio probatório é o período de 1 (um) ano de efetivo exercício do funcionário nomeado em virtude de concurso. (ver Art. 141 da LOM) (ver arts. 87 e 88 deste Estatuto) (ver Decreto nº 11.340, de 09/11/1993) (ver art. 6º da Emenda Constitucional 19, de 04/06/1998 - estabilidade após 3 anos); (ver Decreto nº 21.019, de 25/08/2020)

§ 1º No período de estágio apurar-se-ão os seguintes requisitos:

- I - Idoneidade moral;
- II - Assiduidade;
- III - Disciplina;
- IV - Eficiência.

§ 2º Os Diretores de Departamento, o Inspetor Fiscal e o Secretário Geral da Câmara, em cujas repartições sirvam funcionários sujeitos ao estágio probatório, tendo em vista os requisitos enumerados nos itens I e IV do § anterior, prestarão informações aos órgãos de Pessoal da Prefeitura ou da Câmara, a fim de que sejam anotados na ficha do estágio.

§ 3º O órgão do Pessoal, 30 (trinta) dias antes de decorrido o prazo do estágio, fornecerá ao Prefeito ou à Mesa da Câmara informações sobre a conveniência ou não da confirmação de sua nomeação.

§ 4º Dessa informação, se contrária, será dada vista ao estagiário, pelo prazo de 5 (cinco) dias.

§ 5º Julgando a informação ou parecer e a defesa, o Prefeito se julgar aconselhável a exoneração do funcionário, determinará a lavratura dos respectivos decretos.

§ 6º Se a decisão do Prefeito for favorável à permanência do funcionário, a confirmação não dependerá de qualquer novo ato.

§ 7º A apuração dos requisitos de que trata o § 1º deverá processar-se de modo que a exoneração do funcionário possa ser feita antes de findo o período do estágio.

§ 8º A conclusão do estágio importará na efetivação automática do funcionário.

(...)

TÍTULO IV DO REGIME DISCIPLINAR

(...)

CAPÍTULO II DOS DEVERES

Art. 184. São deveres dos funcionários: (Ver Decreto nº 17.405, de 22/09/2011 - art. 5º)

I - Assiduidade;

II - Pontualidade;

III - Discreção;

IV - Urbanidade;

V - Lealdade às instituições constitucionais e administrativas a que servir;

VI - Observância das normas legais e regulamentares;

VII - Obediência às ordens superiores exceto quando manifestadamente ilegais;

VIII - Levar ao conhecimento da autoridade superior irregularidade de que tiver ciência em razão do cargo;

IX - Zelar pela economia e conservação do material que lhe for confiado;

X - Providenciar para que esteja sempre em ordem no assentamento individual, a sua declaração de família;

XI - Atender prontamente:

a) às requisições para defesa da Fazenda Pública;

b) à expedição das certidões requeridas para a defesa de direito.

CAPÍTULO III DAS PROIBIÇÕES

Art. 185. Ao funcionário é proibido: (Ver Decreto nº 17.405, de 22/09/2011 - art. 6º)

I - Referir-se de modo depreciativo em informação, parecer ou despacho às autoridades e atos da administração pública, podendo, porém em trabalho assinado, criticá-los do ponto de vista doutrinário ou de organização do serviço;

II - Retirar sem prévia autorização da autoridade competente, qualquer documento ou objeto da repartição;

III - Promover manifestação de apreço ou de desapeço, fazer circular ou subscrever lista de donativos no recinto da repartição; (ver O.S nº 298, de 07/07/1977) (Ver O.S nº 560, de 08/09/1997)

IV - Valer-se do cargo para lograr proveito pessoal;
V - Coagir ou aliciar subordinados com objetivos de natureza partidária;

VI - Participar da gerência ou da administração de empresas industrial ou comercial, salvo quando estiver de licença para tratar de interesses particulares ou em disponibilidade e durante o período de afastamento;

VII - Praticar a usura em qualquer das formas;

VIII - Pleitear como Procurador, ou intermediário, junto às Repartições Públicas Municipais, salvo quando se tratar de percepção de vencimentos ou vantagens de parente até 2º grau;

IX - Receber propinas, comissões, presentes e vantagens de qualquer espécie em razão das atribuições;

X - Cometer a pessoa estranha à repartição, fora dos casos previstos em Lei, o desempenho de cargo que lhe competir ou a seus subordinados.

CAPÍTULO IV DA RESPONSABILIDADE

Art. 186. Pelo exercício irregular de suas atribuições, o funcionário responde civil, penal e administrativamente.

Art. 187. A responsabilidade civil decorre de procedimento doloso ou culposo, que importem em prejuízo para a Fazenda Municipal ou de terceiros.

§ 1º A indenização de prejuízos causados poderá ser liquidada mediante o desconto em prestações mensais, não excedente da 10a (décima) parte do vencimento ou remuneração, na falta de outros bens que respondam pela indenização. (ver O.S nº 580, de 30/03/1999-GP)

§ 2º Tratando-se de danos causados a terceiros, responderá o funcionário perante a Fazenda Municipal, em ação regressiva proposta depois de transitado em julgado a decisão de última instância que houver condenado a Fazenda a indenizar o terceiro prejudicado.

Art. 188. A responsabilidade penal abrange os crimes e contravenções imputados ao funcionário nessa qualidade.

Art. 189. A responsabilidade administrativa resulta de atos ou omissões praticados no desempenho das atribuições funcionais.

Art. 190. As cominações civis, penais, disciplinares, poderão acumular-se sendo umas e outras independentes entre si, bem assim as instâncias civil, penal e administrativa.

CAPÍTULO V DAS PENALIDADES

Art. 191. São penas disciplinares: (ver Decreto nº 14.070, de 10/09/2002 - competência do Secretário de Assuntos Jurídicos)

I - Advertência;

II - Repreensão;

III - Multas;

IV - Suspensão;

V - Demissão;

VI - Cassação de aposentadoria e disponibilidade.

Art. 192. Na aplicação das penas disciplinares serão consideradas a natureza e a gravidade da infração e os danos que dela provierem para o serviço público.

Art. 193. Será punido o funcionário que, sem justa causa, deixar de submeter-se à inspeção médica determinada por autoridade competente.

Art. 194. A pena de advertência será aplicada verbalmente em casos de natureza leve, de desobediência ou falta de cumprimento dos deveres, devendo constar somente do assentamento pessoal.

Art. 195. No caso de abandono de cargo, o Chefe da Repartição ou serviço onde tenha exercício o funcionário promoverá a publicação do Edital de chamamento, pelo prazo de 20 (vinte) dias.

Parágrafo Único. Findo o prazo fixado neste artigo e não tendo sido feita prova de força maior, o Chefe de repartição ou Serviço proporá a expedição de Decreto de demissão.

Art. 196. A pena de repreensão será aplicada por escrito, aos casos de desobediência ou falta de cumprimento dos deveres.

Art. 197. A pena de suspensão, que não excederá de 90 (noventa) dias, será aplicada em casos de falta grave ou reincidência.

Parágrafo Único. Quando houver conveniência para o serviço, a pena de suspensão poderá ser convertida em multa de até 50 % (cinquenta por cento) por dia do vencimento ou remuneração, obrigado, neste caso, o funcionário a permanecer em serviço.

Art. 198. A pena de demissão será aplicada nos casos de:

I - Crime contra a administração pública;

II - Abandono do cargo;

III - Incontinência pública e escandalosa e embriaguez habitual;

IV - Insubordinação grave em serviço;

V - Ofensa física em serviço contra o funcionário ou particular, salvo em legítima defesa;

VI - Aplicação irregular dos dinheiros públicos;

VII - Lesão aos cofres públicos e delapidação do patrimônio municipal;

VIII - Corrupção passiva nos termos da Lei Penal;

IX - Transgressão de qualquer dos itens IV a X do artigo 185.

§ 1º Considera-se abandono de cargo a ausência em serviço, sem justa causa, por mais de 30 (trinta) dias consecutivos ou entradas atrasadas ou saídas antecipadas na forma prevista no item II do artigo 134, desde que em número superior a 90 (noventa), ocorridas consecutivamente. (nova redação de acordo com a Lei nº 3.441, de 09/03/1966)

§ 2º Será ainda demitido o servidor que, durante o ano, faltar ao serviço 60 (sessenta) dias interpoladamente, sem causa justificada, ou apresentar, consecutivamente ou não, entradas atrasadas ou saídas antecipadas em número superior a 30% (trinta por cento) do total de entradas ou saídas no ano, de acordo com a jornada de trabalho, a saber: (nova redação de acordo com o art. 69 da Lei nº 8.219, de 23/12/1994)

I - 8/40 horas mais de 120 entradas/saídas

II - inferior a 8 e superior a 4 horas mais de 60 entradas/saídas

III - plantões mais de 15 entradas/saídas"

Art. 199. O ato de demissão mencionará sempre a causa da penalidade.

Art. 200. Atenta a gravidade da falta a demissão poderá ser aplicada com a nota "A bem do serviço público".

Art. 201. Para a imposição da pena disciplinar, são competentes: (ver Decreto nº 14.070, de 10/09/2002 - competência do Secretário de Assuntos Jurídicos)

I - O Prefeito Municipal nos casos de demissão, multa, cassação de aposentadoria e disponibilidade e suspensão por mais de 30 (trinta) dias;

II - O Diretor do Departamento e Inspetor Fiscal, nos demais casos.

Art. 202. Será cassada a Aposentadoria e disponibilidade se ficar provado que o inativo:

I - Praticou falta grave no exercício do cargo;

II - Aceitou ilegalmente cargo ou função pública;

III - Aceitou representação de Estado estrangeiro sem prévia autorização do Presidente da República;

IV - Praticou usura em qualquer das suas formas.

Parágrafo Único. Será igualmente cassada a disponibilidade ao funcionário que não assumir no prazo legal o exercício do cargo em que for aprovado.

Art. 203. Será aplicada a pena de disponibilidade ao funcionário em gozo de estabilidade, quando a conveniência do serviço público aconselhar o seu afastamento.

Art. 204. Prescreverá:

I - Em 2 (dois) anos a falta sujeita a repreensão, multa ou suspensão;

II - Em 4 (quatro) anos as faltas sujeitas:

a) A pena de demissão no caso do § 2º do artigo 198;

b) Cassação de aposentadoria e disponibilidade.

Parágrafo Único. A falta também prevista na Lei Penal como crime, prescreverá juntamente com estes.

DECRETO MUNICIPAL Nº 21.019/2020, QUE DISPÕE SOBRE O PROGRAMA DE AVALIAÇÃO PROBATÓRIA DO SERVIDOR

DECRETO Nº 21.019, DE 25 DE AGOSTO DE 2020

Regulamenta o Programa de Avaliação Probatória no Município de Campinas.

O Prefeito do Município de Campinas, no uso de suas atribuições legais,

CONSIDERANDO o disposto no § 4º do art. 41 da Constituição Federal; e

CONSIDERANDO o disposto nos arts. 12 e 15 da Lei nº 1.399, de 08 de novembro de 1.955,

DECRETA:

Art. 1º Fica instituído o Programa de Avaliação Probatória, que visa a aferir a aptidão do servidor admitido por concurso público, tendo como objetivo final a aquisição de estabilidade no cargo ocupado, nos termos do § 4º do art. 41 da Constituição Federal.

Art. 2º A avaliação probatória é o instrumento legal pelo qual serão avaliadas a aptidão e a capacidade demonstradas no exercício das atribuições do cargo, tendo como finalidade a eficiência nos serviços prestados pela Prefeitura Municipal de Campinas.

§ 1º O estágio probatório ocorrerá durante os 03 (três) anos iniciais de efetivo exercício do servidor estagiário, ressalvadas as hipóteses de suspensão previstas neste Decreto.

§ 2º Durante o estágio probatório apurar-se-ão a aptidão, a conduta e o comportamento do servidor estagiário para determinar a sua permanência, ou não, no serviço público.

§ 3º O estágio probatório será composto de 06 (seis) avaliações semestrais, sem as quais, devidamente cumpridas e com aprovação, o servidor estagiário não alcançará a estabilidade.

§ 4º Cada semestre avaliativo terá, obrigatoriamente, as etapas de planejamento, acompanhamento e avaliação, sendo que, em cada uma delas, será dada ciência ao servidor estagiário.

Art. 3º Os critérios e as competências para a avaliação probatória, durante o estágio probatório, serão:

I - avaliação de desempenho no cargo: aptidão e capacidade demonstradas no exercício das atribuições no cargo ocupado.

II - eficiência: resultados apresentados ou entregues com qualidade, primando pela economicidade, redução de desperdícios, rapidez, produtividade e rendimento funcional;

III - disciplina: observância de preceitos e normas legais, submissão aos regulamentos e diligência na utilização de equipamentos e materiais, visando à sua conservação e economia; uso de trajas convenientes em serviço e de uniforme, quando for o caso;

IV - subordinação: respeito à hierarquia e acatamento das requisições de tarefas ainda que não rotineiras, mas correlatas às funções do seu cargo;

V - dedicação ao serviço: iniciativa, proposição de soluções adequadas às questões ou dúvidas surgidas no trabalho, contribuição com novas ideias tendo em vista as necessidades da unidade; cooperação com os colegas de trabalho, objetivando resultados conjuntos satisfatórios;

VI - ética/boa conduta: correto procedimento do servidor no que se refere, dentre outras hipóteses correlatas, à probidade, cortesia, urbanidade, lealdade, ao sigilo profissional, decoro, respeito aos colegas e comportamento adequado tanto nas relações pessoais quanto nas de trabalho;

VII - liderança: motivar e influenciar os liderados, de forma ética e positiva, para que contribuam voluntariamente e com entusiasmo para alcançarem os objetivos da equipe e da organização;

VIII - proatividade: assumir responsabilidades, encontrar formas diferentes de executar uma ação, solucionar problemas e prevenir prejuízos;

IX - assiduidade e pontualidade: comparecimento regular ao trabalho e o cumprimento dos horários estabelecidos ou determinados;

X - aptidão física e/ou mental: condições de saúde física e/ou mental do servidor estagiário compatíveis com as atribuições do cargo do qual é titular.

Art. 4º Será de responsabilidade do superior hierárquico planejar, acompanhar e avaliar o desempenho do servidor estagiário, utilizando-se do instrumento de avaliação probatória, conforme definido neste Decreto.

§ 1º Considera-se superior hierárquico, para fins deste Decreto, o responsável pela gestão da unidade de trabalho a que o servidor estagiário estiver vinculado. (ver Resolução nº 01, de 09/03/2021-SGDP)

- Exemplo: Portanto, o aumento das taxas de desemprego resultou em uma crise social.

- **Conectivos de contraste ou oposição:** Introduzem uma ideia que contradiz ou contrapõe a anterior.

- Exemplo: No entanto, apesar dos esforços, os resultados não foram satisfatórios.

- **Conectivos de explicação:** Introduzem uma justificativa ou explicação para uma ideia previamente mencionada.

- Exemplo: Ou seja, é necessário investir em educação para alcançar um desenvolvimento sustentável.

A coesão sequencial garante que as relações entre as partes do texto sejam claras, facilitando a compreensão das ideias e das transições entre elas.

3. Coesão Lexical

A coesão lexical se refere ao uso de palavras relacionadas que ajudam a manter a unidade temática do texto. Isso pode ser feito por meio da repetição de palavras-chave, da utilização de sinônimos, antônimos e hiperônimos, ou pela escolha de termos que pertencem a um mesmo campo semântico.

- **Repetição de termos:** Em alguns casos, a repetição de uma palavra-chave pode ser necessária para garantir a ênfase e a clareza do texto.

- Exemplo: O aquecimento global é um dos maiores desafios do século XXI. O aquecimento global provoca mudanças climáticas devastadoras.

- **Sinônimos:** Evitam a repetição excessiva, permitindo que a mesma ideia seja expressa de maneiras diferentes.

- Exemplo: O aquecimento global é uma preocupação crescente. O aumento das temperaturas afeta diretamente o clima.

- **Antônimos:** Introduzem contrastes que reforçam o significado de determinada ideia.

- Exemplo: O otimismo em relação ao futuro contrasta com o pessimismo de algumas previsões.

- **Hiperônimos e Hipônimos:** Usam termos mais amplos (hiperônimos) ou específicos (hipônimos) para enriquecer o vocabulário e evitar repetições.

- Exemplo: As frutas são ricas em nutrientes. As maçãs, por exemplo, fornecem vitaminas essenciais.

A coesão lexical contribui para a clareza e a coesão temática, além de tornar o texto mais variado e interessante, sem comprometer a unidade das ideias.

– A Importância dos Elementos de Coesão

Os elementos de coesão são essenciais para a clareza e a compreensão de qualquer texto, seja literário ou não literário. Eles desempenham o papel de “costurar” as partes do texto, estabelecendo uma relação lógica e contínua entre as frases, os parágrafos e as seções. Sem esses elementos, o texto pode parecer fragmentado ou desconexo, dificultando a leitura e a interpretação.

Em textos argumentativos, a coesão garante que o leitor siga o raciocínio do autor sem se perder nas transições entre os argumentos. Em textos literários, a coesão ajuda a manter a unidade narrativa, guiando o leitor através das descrições, diálogos e eventos da história de forma clara.

Exemplos Práticos

- **Texto Argumentativo:** Em um artigo de opinião que defende a implantação de políticas de incentivo à energia solar, a coesão referencial pode ser garantida pelo uso de pronomes para evitar a repetição do termo “energia solar”. A coesão sequencial pode ser marcada por conectivos que introduzem argumentos favoráveis, como “além disso”, “por outro lado” e “portanto”. A coesão lexical seria alcançada por meio de sinônimos e expressões relacionadas ao tema, como “energias renováveis”, “sustentabilidade” e “redução de emissões”.

- **Texto Literário:** Em um conto de suspense, a coesão referencial pode ser feita com pronomes que retomam personagens já introduzidos. A coesão sequencial pode organizar os eventos de maneira a criar uma crescente tensão, utilizando conectivos como “então”, “de repente” e “logo após”. Já a coesão lexical pode ser trabalhada com palavras que reforçam o clima de mistério, como “sombrias”, “silêncio”, “escuro” e “medo”.

– Problemas Comuns Relacionados à Coesão

Alguns problemas comuns que afetam a coesão incluem:

- **Ambiguidade referencial:** Quando o pronome ou a expressão usada para retomar uma ideia anterior é vaga ou ambígua, gerando confusão no leitor.

- Exemplo problemático: João e Pedro foram à loja, mas ele não comprou nada. (Não está claro a quem “ele” se refere).

- **Excesso de repetições:** Repetir desnecessariamente os mesmos termos pode tornar o texto cansativo e redundante.

- Exemplo: A empresa apresentou um novo projeto. O novo projeto da empresa é inovador. O novo projeto foi bem aceito.

- **Falta de conectivos:** A ausência de conectivos ou o uso inadequado pode prejudicar a fluidez do texto e comprometer a compreensão das relações entre as ideias.

- Exemplo problemático: A empresa lançou um novo produto. As vendas aumentaram significativamente. (Faltou um conectivo de causa para deixar a relação clara, como “por isso”).

– Inferências

As inferências são deduções ou conclusões que o leitor faz com base nas informações implícitas no texto. Diferentemente da compreensão literal, que se limita ao que está explicitamente escrito, a inferência envolve a capacidade de perceber significados ocultos, ler nas entrelinhas e entender o que o autor sugere sem dizer diretamente. Esta habilidade é crucial tanto na interpretação de textos literários quanto não literários, pois permite ao leitor captar nuances, intenções e ideias que não estão imediatamente visíveis.

– Inferências em Textos Literários

Nos textos literários, as inferências são uma ferramenta essencial para interpretar símbolos, metáforas, personagens e tramas complexas. O autor pode não explicar explicitamente os sentimentos de um personagem, por exemplo, mas cabe ao leitor inferir suas emoções por meio de descrições, diálogos e comportamentos. Da mesma forma, temas como a crítica social, o existencialismo ou o amor podem ser explorados de maneira sutil, exigindo que o leitor atente para os subtextos.

CONHECIMENTOS ESPECÍFICOS

MEIO AMBIENTE - CONSTITUIÇÃO FEDERAL: TÍTULO VIII, CAP. VI

Meio Ambiente

O direito ao meio ambiente equilibrado está entre os chamados direitos de terceira geração/dimensão, ou seja, aqueles conhecidos como direitos de fraternidade/solidariedade. Eles abrangem os direitos difusos, coletivos, meta ou transindividuais, como é o caso do meio ambiente, da proteção aos consumidores, a aposentadoria etc.

Segundo a norma constitucional, todos têm direito ao meio ambiente ecologicamente equilibrado, bem como de uso comum do povo e essencial à sadia qualidade de vida, impondo-se ao poder público e à coletividade o dever de defendê-lo e preservá-lo para as presentes e futuras gerações.

Há dois princípios muito aplicados no direito ambiental: o da prevenção e o da precaução. O objetivo de ambos é o mesmo, ou seja, impedir danos ao meio ambiente, por meio de cautelas direcionadas a atividades potencialmente poluidoras ou que utilizem recursos naturais.

– Responsabilidade Penal da Pessoa Jurídica

As condutas e atividades consideradas lesivas ao meio ambiente sujeitarão os infratores, pessoas físicas ou jurídicas, a sanções penais e administrativas, independentemente da obrigação de reparar os danos causados.

As pessoas físicas e jurídicas estão sujeitas à responsabilização penal, civil e administrativa quando praticarem atos lesivos ao meio ambiente.

CONSTITUIÇÃO DA REPÚBLICA FEDERATIVA DO BRASIL DE 1988

Nós, representantes do povo brasileiro, reunidos em Assembléia Nacional Constituinte para instituir um Estado Democrático, destinado a assegurar o exercício dos direitos sociais e individuais, a liberdade, a segurança, o bem-estar, o desenvolvimento, a igualdade e a justiça como valores supremos de uma sociedade fraterna, pluralista e sem preconceitos, fundada na harmonia social e comprometida, na ordem interna e internacional, com a solução pacífica das controvérsias, promulgamos, sob a proteção de Deus, a seguinte CONSTITUIÇÃO DA REPÚBLICA FEDERATIVA DO BRASIL.

(...)

TÍTULO VIII DA ORDEM SOCIAL

(...)

CAPÍTULO VI DO MEIO AMBIENTE

Art. 225. Todos têm direito ao meio ambiente ecologicamente equilibrado, bem de uso comum do povo e essencial à sadia qualidade de vida, impondo - se ao Poder Público e à coletividade o dever de defendê - lo e preservá - lo para as presentes e futuras gerações.

§1º Para assegurar a efetividade desse direito, incumbe ao Poder Público:

I - preservar e restaurar os processos ecológicos essenciais e prover o manejo ecológico das espécies e ecossistemas;(Regulamento)

II - preservar a diversidade e a integridade do patrimônio genético do País e fiscalizar as entidades dedicadas à pesquisa e manipulação de material genético;(Regulamento)(Regulamento) (Regulamento)(Regulamento)

III - definir, em todas as unidades da Federação, espaços territoriais e seus componentes a serem especialmente protegidos, sendo a alteração e a supressão permitidas somente através de lei, vedada qualquer utilização que comprometa a integridade dos atributos que justifiquem sua proteção;(Regulamento)

IV - exigir, na forma da lei, para instalação de obra ou atividade potencialmente causadora de significativa degradação do meio ambiente, estudo prévio de impacto ambiental, a que se dará publicidade;(Regulamento)

V - controlar a produção, a comercialização e o emprego de técnicas, métodos e substâncias que comportem risco para a vida, a qualidade de vida e o meio ambiente; (Regulamento)

VI - promover a educação ambiental em todos os níveis de ensino e a conscientização pública para a preservação do meio ambiente;

VII - proteger a fauna e a flora, vedadas, na forma da lei, as práticas que coloquem em risco sua função ecológica, provoquem a extinção de espécies ou submetam os animais a crueldade.(Regulamento)

VIII - manter regime fiscal favorecido para os biocombustíveis e para o hidrogênio de baixa emissão de carbono, na forma de lei complementar, a fim de assegurar - lhes tributação inferior à incidente sobre os combustíveis fósseis, capaz de garantir diferencial competitivo em relação a estes, especialmente em relação às contribuições de que tratam o art. 195, I, «b», IV e V, e o art. 239 e aos impostos a que se referem os arts. 155, II, e 156 - A.(Redação dada pela Emenda Constitucional nº 132, de 2023)

§2º Aquele que explorar recursos minerais fica obrigado a recuperar o meio ambiente degradado, de acordo com solução técnica exigida pelo órgão público competente, na forma da lei.

§3º As condutas e atividades consideradas lesivas ao meio ambiente sujeitarão os infratores, pessoas físicas ou jurídicas, a sanções penais e administrativas, independentemente da obrigação de reparar os danos causados.

§4º A Floresta Amazônica brasileira, a Mata Atlântica, a Serra do Mar, o Pantanal Mato - Grossense e a Zona Costeira são patrimônio nacional, e sua utilização far - se - á, na forma da lei, dentro de condições que assegurem a preservação do meio ambiente, inclusive quanto ao uso dos recursos naturais. (Regulamento) (Regulamento)

§5º São indisponíveis as terras devolutas ou arrecadadas pelos Estados, por ações discriminatórias, necessárias à proteção dos ecossistemas naturais.

§6º As usinas que operem com reator nuclear deverão ter sua localização definida em lei federal, sem o que não poderão ser instaladas.

§7º Para fins do disposto na parte final do inciso VII do §1º deste artigo, não se consideram cruéis as práticas desportivas que utilizem animais, desde que sejam manifestações culturais, conforme o §1º do art. 215 desta Constituição Federal, registradas como bem de natureza imaterial integrante do patrimônio cultural brasileiro, devendo ser regulamentadas por lei específica que assegure o bem - estar dos animais envolvidos. (Incluído pela Emenda Constitucional nº 96, de 2017)

LEI FEDERAL Nº 9.605/1998 (LEI DE CRIMES AMBIENTAIS)

LEI Nº 9.605, DE 12 DE FEVEREIRO DE 1998

Dispõe sobre as sanções penais e administrativas derivadas de condutas e atividades lesivas ao meio ambiente, e dá outras providências.

O PRESIDENTE DA REPÚBLICA Faço saber que o Congresso Nacional decreta e eu sanciono a seguinte Lei:

**CAPÍTULO I
DISPOSIÇÕES GERAIS**

Art. 1º (VETADO)

Art. 2º Quem, de qualquer forma, concorre para a prática dos crimes previstos nesta Lei, incide nas penas a estes cominadas, na medida da sua culpabilidade, bem como o diretor, o administrador, o membro de conselho e de órgão técnico, o auditor, o gerente, o preposto ou mandatário de pessoa jurídica, que, sabendo da conduta criminoso de outrem, deixar de impedir a sua prática, quando podia agir para evitá-la.

Art. 3º As pessoas jurídicas serão responsabilizadas administrativa, civil e penalmente conforme o disposto nesta Lei, nos casos em que a infração seja cometida por decisão de seu representante legal ou contratual, ou de seu órgão colegiado, no interesse ou benefício da sua entidade.

Parágrafo único. A responsabilidade das pessoas jurídicas não exclui a das pessoas físicas, autoras, co-autoras ou partícipes do mesmo fato.

Art. 4º Poderá ser desconsiderada a pessoa jurídica sempre que sua personalidade for obstáculo ao ressarcimento de prejuízos causados à qualidade do meio ambiente.

Art. 5º (VETADO)

**CAPÍTULO II
DA APLICAÇÃO DA PENA**

Art. 6º Para imposição e gradação da penalidade, a autoridade competente observará:

I - a gravidade do fato, tendo em vista os motivos da infração e suas conseqüências para a saúde pública e para o meio ambiente;

II - os antecedentes do infrator quanto ao cumprimento da legislação de interesse ambiental;

III - a situação econômica do infrator, no caso de multa.

Art. 7º As penas restritivas de direitos são autônomas e substituem as privativas de liberdade quando:

I - tratar-se de crime culposo ou for aplicada a pena privativa de liberdade inferior a quatro anos;

II - a culpabilidade, os antecedentes, a conduta social e a personalidade do condenado, bem como os motivos e as circunstâncias do crime indicarem que a substituição seja suficiente para efeitos de reprovação e prevenção do crime.

Parágrafo único. As penas restritivas de direitos a que se refere este artigo terão a mesma duração da pena privativa de liberdade substituída.

Art. 8º As penas restritivas de direito são:

I - prestação de serviços à comunidade;

II - interdição temporária de direitos;

III - suspensão parcial ou total de atividades;

IV - prestação pecuniária;

V - recolhimento domiciliar.

Art. 9º A prestação de serviços à comunidade consiste na atribuição ao condenado de tarefas gratuitas junto a parques e jardins públicos e unidades de conservação, e, no caso de dano da coisa particular, pública ou tombada, na restauração desta, se possível.

Art. 10. As penas de interdição temporária de direito são a proibição de o condenado contratar com o Poder Público, de receber incentivos fiscais ou quaisquer outros benefícios, bem como de participar de licitações, pelo prazo de cinco anos, no caso de crimes dolosos, e de três anos, no de crimes culposos.

Art. 11. A suspensão de atividades será aplicada quando estas não estiverem obedecendo às prescrições legais.

Art. 12. A prestação pecuniária consiste no pagamento em dinheiro à vítima ou à entidade pública ou privada com fim social, de importância, fixada pelo juiz, não inferior a um salário mínimo nem superior a trezentos e sessenta salários mínimos. O valor pago será deduzido do montante de eventual reparação civil a que for condenado o infrator.

Art. 13. O recolhimento domiciliar baseia-se na autodisciplina e senso de responsabilidade do condenado, que deverá, sem vigilância, trabalhar, freqüentar curso ou exercer atividade autorizada, permanecendo recolhido nos dias e horários de folga em residência ou em qualquer local destinado a sua moradia habitual, conforme estabelecido na sentença condenatória.

Art. 14. São circunstâncias que atenuam a pena:

I - baixo grau de instrução ou escolaridade do agente;

II - arrependimento do infrator, manifestado pela espontânea reparação do dano, ou limitação significativa da degradação ambiental causada;

III - comunicação prévia pelo agente do perigo iminente de degradação ambiental;

IV - colaboração com os agentes encarregados da vigilância e do controle ambiental.

Art. 15. São circunstâncias que agravam a pena, quando não constituem ou qualificam o crime:

I - reincidência nos crimes de natureza ambiental;

II - ter o agente cometido a infração:

a) para obter vantagem pecuniária;

b) coagindo outrem para a execução material da infração;

c) afetando ou expondo a perigo, de maneira grave, a saúde pública ou o meio ambiente;

d) concorrendo para danos à propriedade alheia;

e) atingindo áreas de unidades de conservação ou áreas sujeitas, por ato do Poder Público, a regime especial de uso;

f) atingindo áreas urbanas ou quaisquer assentamentos humanos;

g) em período de defeso à fauna;

h) em domingos ou feriados;

i) à noite;

j) em épocas de seca ou inundações;

l) no interior do espaço territorial especialmente protegido;

m) com o emprego de métodos cruéis para abate ou captura de animais;

n) mediante fraude ou abuso de confiança;

o) mediante abuso do direito de licença, permissão ou autorização ambiental;

p) no interesse de pessoa jurídica mantida, total ou parcialmente, por verbas públicas ou beneficiada por incentivos fiscais;

q) atingindo espécies ameaçadas, listadas em relatórios oficiais das autoridades competentes;

r) facilitada por funcionário público no exercício de suas funções.

Art. 16. Nos crimes previstos nesta Lei, a suspensão condicional da pena pode ser aplicada nos casos de condenação a pena privativa de liberdade não superior a três anos.

Art. 17. A verificação da reparação a que se refere o § 2º do art. 78 do Código Penal será feita mediante laudo de reparação do dano ambiental, e as condições a serem impostas pelo juiz deverão relacionar-se com a proteção ao meio ambiente.

Art. 18. A multa será calculada segundo os critérios do Código Penal; se revelar-se ineficaz, ainda que aplicada no valor máximo, poderá ser aumentada até três vezes, tendo em vista o valor da vantagem econômica auferida.

Art. 19. A perícia de constatação do dano ambiental, sempre que possível, fixará o montante do prejuízo causado para efeitos de prestação de fiança e cálculo de multa.

Parágrafo único. A perícia produzida no inquérito civil ou no juízo cível poderá ser aproveitada no processo penal, instaurando-se o contraditório.

Art. 20. A sentença penal condenatória, sempre que possível, fixará o valor mínimo para reparação dos danos causados pela infração, considerando os prejuízos sofridos pelo ofendido ou pelo meio ambiente.

Parágrafo único. Transitada em julgado a sentença condenatória, a execução poderá efetuar-se pelo valor fixado nos termos do caput, sem prejuízo da liquidação para apuração do dano efetivamente sofrido.

Art. 21. As penas aplicáveis isolada, cumulativa ou alternativamente às pessoas jurídicas, de acordo com o disposto no art. 3º, são:

I - multa;

II - restritivas de direitos;

III - prestação de serviços à comunidade.

Art. 22. As penas restritivas de direitos da pessoa jurídica são:

I - suspensão parcial ou total de atividades;

II - interdição temporária de estabelecimento, obra ou atividade;

III - proibição de contratar com o Poder Público, bem como dele obter subsídios, subvenções ou doações.

§ 1º A suspensão de atividades será aplicada quando estas não estiverem obedecendo às disposições legais ou regulamentares, relativas à proteção do meio ambiente.

§ 2º A interdição será aplicada quando o estabelecimento, obra ou atividade estiver funcionando sem a devida autorização, ou em desacordo com a concedida, ou com violação de disposição legal ou regulamentar.

§ 3º A proibição de contratar com o Poder Público e dele obter subsídios, subvenções ou doações não poderá exceder o prazo de dez anos.

Art. 23. A prestação de serviços à comunidade pela pessoa jurídica consistirá em:

I - custeio de programas e de projetos ambientais;

II - execução de obras de recuperação de áreas degradadas;

III - manutenção de espaços públicos;

IV - contribuições a entidades ambientais ou culturais públicas.

Art. 24. A pessoa jurídica constituída ou utilizada, preponderantemente, com o fim de permitir, facilitar ou ocultar a prática de crime definido nesta Lei terá decretada sua liquidação forçada, seu patrimônio será considerado instrumento do crime e como tal perdido em favor do Fundo Penitenciário Nacional.

**CAPÍTULO III
DA APREENSÃO DO PRODUTO E DO INSTRUMENTO DE
INFRAÇÃO ADMINISTRATIVA OU DE CRIME**

Art. 25. Verificada a infração, serão apreendidos seus produtos e instrumentos, lavrando-se os respectivos autos. (Vide ADPF 640)

§ 1º Os animais serão prioritariamente libertados em seu habitat ou, sendo tal medida inviável ou não recomendável por questões sanitárias, entregues a jardins zoológicos, fundações ou entidades assemelhadas, para guarda e cuidados sob a responsabilidade de técnicos habilitados. (Redação dada pela Lei nº 13.052, de 2014)

§ 2º Até que os animais sejam entregues às instituições mencionadas no § 1º deste artigo, o órgão atuante zelará para que eles sejam mantidos em condições adequadas de acondicionamento e transporte que garantam o seu bem-estar físico. (Redação dada pela Lei nº 13.052, de 2014) (Vide ADPF 640)

§ 3º Tratando-se de produtos perecíveis ou madeiras, serão estes avaliados e doados a instituições científicas, hospitalares, penais e outras com fins beneficentes. (Renumerando do §2º para §3º pela Lei nº 13.052, de 2014)

§ 4º Os produtos e subprodutos da fauna não perecíveis serão destruídos ou doados a instituições científicas, culturais ou educacionais. (Renumerando do §3º para §4º pela Lei nº 13.052, de 2014)

§ 5º Os instrumentos utilizados na prática da infração serão vendidos, garantida a sua descaracterização por meio da reciclagem. (Renumerando do §4º para §5º pela Lei nº 13.052, de 2014)

**CAPÍTULO IV
DA AÇÃO E DO PROCESSO PENAL**

Art. 26. Nas infrações penais previstas nesta Lei, a ação penal é pública incondicionada.

Parágrafo único. (VETADO)

Art. 27. Nos crimes ambientais de menor potencial ofensivo, a proposta de aplicação imediata de pena restritiva de direitos ou multa, prevista no art. 76 da Lei nº 9.099, de 26 de setembro de 1995, somente poderá ser formulada desde que tenha havido a prévia composição do dano ambiental, de que trata o art. 74 da mesma lei, salvo em caso de comprovada impossibilidade.

Art. 28. As disposições do art. 89 da Lei nº 9.099, de 26 de setembro de 1995, aplicam-se aos crimes de menor potencial ofensivo definidos nesta Lei, com as seguintes modificações:

I - a declaração de extinção de punibilidade, de que trata o § 5º do artigo referido no caput, dependerá de laudo de constatação de reparação do dano ambiental, ressalvada a impossibilidade prevista no inciso I do § 1º do mesmo artigo;

II - na hipótese de o laudo de constatação comprovar não ter sido completa a reparação, o prazo de suspensão do processo será prorrogado, até o período máximo previsto no artigo referido no caput, acrescido de mais um ano, com suspensão do prazo da prescrição;

III - no período de prorrogação, não se aplicam as condições dos incisos II, III e IV do § 1º do artigo mencionado no caput;

IV - findo o prazo de prorrogação, proceder-se-á à lavratura de novo laudo de constatação de reparação do dano ambiental, podendo, conforme seu resultado, ser novamente prorrogado o período de suspensão, até o máximo previsto no inciso II deste artigo, observado o disposto no inciso III;

V - esgotado o prazo máximo de prorrogação, a declaração de extinção de punibilidade dependerá de laudo de constatação que comprove ter o acusado tomado as providências necessárias à reparação integral do dano.

**CAPÍTULO V
DOS CRIMES CONTRA O MEIO AMBIENTE**

**SEÇÃO I
DOS CRIMES CONTRA A FAUNA**

Art. 29. Matar, perseguir, caçar, apanhar, utilizar espécimes da fauna silvestre, nativos ou em rota migratória, sem a devida permissão, licença ou autorização da autoridade competente, ou em desacordo com a obtida:

Pena - detenção de seis meses a um ano, e multa.

§ 1º Incorre nas mesmas penas:

I - quem impede a procriação da fauna, sem licença, autorização ou em desacordo com a obtida;

II - quem modifica, danifica ou destrói ninho, abrigo ou criadouro natural;

III - quem vende, expõe à venda, exporta ou adquire, guarda, tem em cativeiro ou depósito, utiliza ou transporta ovos, larvas ou espécimes da fauna silvestre, nativa ou em rota migratória, bem como produtos e objetos dela oriundos, provenientes de criadouros não autorizados ou sem a devida permissão, licença ou autorização da autoridade competente.

§ 2º No caso de guarda doméstica de espécie silvestre não considerada ameaçada de extinção, pode o juiz, considerando as circunstâncias, deixar de aplicar a pena.

§ 3º São espécimes da fauna silvestre todos aqueles pertencentes às espécies nativas, migratórias e quaisquer outras, aquáticas ou terrestres, que tenham todo ou parte de seu ciclo de vida ocorrendo dentro dos limites do território brasileiro, ou águas jurisdicionais brasileiras.

§ 4º A pena é aumentada de metade, se o crime é praticado:

I - contra espécie rara ou considerada ameaçada de extinção, ainda que somente no local da infração;

II - em período proibido à caça;

III - durante a noite;

IV - com abuso de licença;

V - em unidade de conservação;

VI - com emprego de métodos ou instrumentos capazes de provocar destruição em massa.

§ 5º A pena é aumentada até o triplo, se o crime decorre do exercício de caça profissional.

§ 6º As disposições deste artigo não se aplicam aos atos de pesca.

Art. 30. Exportar para o exterior peles e couros de anfíbios e répteis em bruto, sem a autorização da autoridade ambiental competente:

Pena - reclusão, de um a três anos, e multa.

Art. 31. Introduzir espécime animal no País, sem parecer técnico oficial favorável e licença expedida por autoridade competente:

CONHECIMENTOS ESPECÍFICOS

MEIO AMBIENTE - CONSTITUIÇÃO FEDERAL: TÍTULO VIII, CAP. VI

Meio Ambiente

O direito ao meio ambiente equilibrado está entre os chamados direitos de terceira geração/dimensão, ou seja, aqueles conhecidos como direitos de fraternidade/solidariedade. Eles abrangem os direitos difusos, coletivos, meta ou transindividuais, como é o caso do meio ambiente, da proteção aos consumidores, a aposentadoria etc.

Segundo a norma constitucional, todos têm direito ao meio ambiente ecologicamente equilibrado, bem como de uso comum do povo e essencial à sadia qualidade de vida, impondo-se ao poder público e à coletividade o dever de defendê-lo e preservá-lo para as presentes e futuras gerações.

Há dois princípios muito aplicados no direito ambiental: o da prevenção e o da precaução. O objetivo de ambos é o mesmo, ou seja, impedir danos ao meio ambiente, por meio de cautelas direcionadas a atividades potencialmente poluidoras ou que utilizem recursos naturais.

– Responsabilidade Penal da Pessoa Jurídica

As condutas e atividades consideradas lesivas ao meio ambiente sujeitarão os infratores, pessoas físicas ou jurídicas, a sanções penais e administrativas, independentemente da obrigação de reparar os danos causados.

As pessoas físicas e jurídicas estão sujeitas à responsabilização penal, civil e administrativa quando praticarem atos lesivos ao meio ambiente.

CONSTITUIÇÃO DA REPÚBLICA FEDERATIVA DO BRASIL DE 1988

Nós, representantes do povo brasileiro, reunidos em Assembléia Nacional Constituinte para instituir um Estado Democrático, destinado a assegurar o exercício dos direitos sociais e individuais, a liberdade, a segurança, o bem-estar, o desenvolvimento, a igualdade e a justiça como valores supremos de uma sociedade fraterna, pluralista e sem preconceitos, fundada na harmonia social e comprometida, na ordem interna e internacional, com a solução pacífica das controvérsias, promulgamos, sob a proteção de Deus, a seguinte CONSTITUIÇÃO DA REPÚBLICA FEDERATIVA DO BRASIL.

(...)

TÍTULO VIII DA ORDEM SOCIAL

(...)

CAPÍTULO VI DO MEIO AMBIENTE

Art. 225. Todos têm direito ao meio ambiente ecologicamente equilibrado, bem de uso comum do povo e essencial à sadia qualidade de vida, impondo - se ao Poder Público e à coletividade o dever de defendê - lo e preservá - lo para as presentes e futuras gerações.

§1º Para assegurar a efetividade desse direito, incumbe ao Poder Público:

I - preservar e restaurar os processos ecológicos essenciais e prover o manejo ecológico das espécies e ecossistemas;(Regulamento)

II - preservar a diversidade e a integridade do patrimônio genético do País e fiscalizar as entidades dedicadas à pesquisa e manipulação de material genético;(Regulamento)(Regulamento) (Regulamento)(Regulamento)

III - definir, em todas as unidades da Federação, espaços territoriais e seus componentes a serem especialmente protegidos, sendo a alteração e a supressão permitidas somente através de lei, vedada qualquer utilização que comprometa a integridade dos atributos que justifiquem sua proteção;(Regulamento)

IV - exigir, na forma da lei, para instalação de obra ou atividade potencialmente causadora de significativa degradação do meio ambiente, estudo prévio de impacto ambiental, a que se dará publicidade;(Regulamento)

V - controlar a produção, a comercialização e o emprego de técnicas, métodos e substâncias que comportem risco para a vida, a qualidade de vida e o meio ambiente; (Regulamento)

VI - promover a educação ambiental em todos os níveis de ensino e a conscientização pública para a preservação do meio ambiente;

VII - proteger a fauna e a flora, vedadas, na forma da lei, as práticas que coloquem em risco sua função ecológica, provoquem a extinção de espécies ou submetam os animais a crueldade.(Regulamento)

VIII - manter regime fiscal favorecido para os biocombustíveis e para o hidrogênio de baixa emissão de carbono, na forma de lei complementar, a fim de assegurar - lhes tributação inferior à incidente sobre os combustíveis fósseis, capaz de garantir diferencial competitivo em relação a estes, especialmente em relação às contribuições de que tratam o art. 195, I, «b», IV e V, e o art. 239 e aos impostos a que se referem os arts. 155, II, e 156 - A.(Redação dada pela Emenda Constitucional nº 132, de 2023)

§2º Aquele que explorar recursos minerais fica obrigado a recuperar o meio ambiente degradado, de acordo com solução técnica exigida pelo órgão público competente, na forma da lei.

§3º As condutas e atividades consideradas lesivas ao meio ambiente sujeitarão os infratores, pessoas físicas ou jurídicas, a sanções penais e administrativas, independentemente da obrigação de reparar os danos causados.

§4º A Floresta Amazônica brasileira, a Mata Atlântica, a Serra do Mar, o Pantanal Mato - Grossense e a Zona Costeira são patrimônio nacional, e sua utilização far - se - á, na forma da lei, dentro de condições que assegurem a preservação do meio ambiente, inclusive quanto ao uso dos recursos naturais. (Regulamento) (Regulamento)

§5º São indisponíveis as terras devolutas ou arrecadadas pelos Estados, por ações discriminatórias, necessárias à proteção dos ecossistemas naturais.

§6º As usinas que operem com reator nuclear deverão ter sua localização definida em lei federal, sem o que não poderão ser instaladas.

§7º Para fins do disposto na parte final do inciso VII do §1º deste artigo, não se consideram cruéis as práticas desportivas que utilizem animais, desde que sejam manifestações culturais, conforme o §1º do art. 215 desta Constituição Federal, registradas como bem de natureza imaterial integrante do patrimônio cultural brasileiro, devendo ser regulamentadas por lei específica que assegure o bem - estar dos animais envolvidos. (Incluído pela Emenda Constitucional nº 96, de 2017)

LEI FEDERAL Nº 9.605/1998 (LEI DE CRIMES AMBIENTAIS)

LEI Nº 9.605, DE 12 DE FEVEREIRO DE 1998

Dispõe sobre as sanções penais e administrativas derivadas de condutas e atividades lesivas ao meio ambiente, e dá outras providências.

O PRESIDENTE DA REPÚBLICA Faço saber que o Congresso Nacional decreta e eu sanciono a seguinte Lei:

**CAPÍTULO I
DISPOSIÇÕES GERAIS**

Art. 1º (VETADO)

Art. 2º Quem, de qualquer forma, concorre para a prática dos crimes previstos nesta Lei, incide nas penas a estes cominadas, na medida da sua culpabilidade, bem como o diretor, o administrador, o membro de conselho e de órgão técnico, o auditor, o gerente, o preposto ou mandatário de pessoa jurídica, que, sabendo da conduta criminoso de outrem, deixar de impedir a sua prática, quando podia agir para evitá-la.

Art. 3º As pessoas jurídicas serão responsabilizadas administrativa, civil e penalmente conforme o disposto nesta Lei, nos casos em que a infração seja cometida por decisão de seu representante legal ou contratual, ou de seu órgão colegiado, no interesse ou benefício da sua entidade.

Parágrafo único. A responsabilidade das pessoas jurídicas não exclui a das pessoas físicas, autoras, co-autoras ou partícipes do mesmo fato.

Art. 4º Poderá ser desconsiderada a pessoa jurídica sempre que sua personalidade for obstáculo ao ressarcimento de prejuízos causados à qualidade do meio ambiente.

Art. 5º (VETADO)

**CAPÍTULO II
DA APLICAÇÃO DA PENA**

Art. 6º Para imposição e gradação da penalidade, a autoridade competente observará:

I - a gravidade do fato, tendo em vista os motivos da infração e suas conseqüências para a saúde pública e para o meio ambiente;

II - os antecedentes do infrator quanto ao cumprimento da legislação de interesse ambiental;

III - a situação econômica do infrator, no caso de multa.

Art. 7º As penas restritivas de direitos são autônomas e substituem as privativas de liberdade quando:

I - tratar-se de crime culposo ou for aplicada a pena privativa de liberdade inferior a quatro anos;

II - a culpabilidade, os antecedentes, a conduta social e a personalidade do condenado, bem como os motivos e as circunstâncias do crime indicarem que a substituição seja suficiente para efeitos de reprovação e prevenção do crime.

Parágrafo único. As penas restritivas de direitos a que se refere este artigo terão a mesma duração da pena privativa de liberdade substituída.

Art. 8º As penas restritivas de direito são:

I - prestação de serviços à comunidade;

II - interdição temporária de direitos;

III - suspensão parcial ou total de atividades;

IV - prestação pecuniária;

V - recolhimento domiciliar.

Art. 9º A prestação de serviços à comunidade consiste na atribuição ao condenado de tarefas gratuitas junto a parques e jardins públicos e unidades de conservação, e, no caso de dano da coisa particular, pública ou tombada, na restauração desta, se possível.

Art. 10. As penas de interdição temporária de direito são a proibição de o condenado contratar com o Poder Público, de receber incentivos fiscais ou quaisquer outros benefícios, bem como de participar de licitações, pelo prazo de cinco anos, no caso de crimes dolosos, e de três anos, no de crimes culposos.

Art. 11. A suspensão de atividades será aplicada quando estas não estiverem obedecendo às prescrições legais.

Art. 12. A prestação pecuniária consiste no pagamento em dinheiro à vítima ou à entidade pública ou privada com fim social, de importância, fixada pelo juiz, não inferior a um salário mínimo nem superior a trezentos e sessenta salários mínimos. O valor pago será deduzido do montante de eventual reparação civil a que for condenado o infrator.

Art. 13. O recolhimento domiciliar baseia-se na autodisciplina e senso de responsabilidade do condenado, que deverá, sem vigilância, trabalhar, freqüentar curso ou exercer atividade autorizada, permanecendo recolhido nos dias e horários de folga em residência ou em qualquer local destinado a sua moradia habitual, conforme estabelecido na sentença condenatória.

Art. 14. São circunstâncias que atenuam a pena:

I - baixo grau de instrução ou escolaridade do agente;

II - arrependimento do infrator, manifestado pela espontânea reparação do dano, ou limitação significativa da degradação ambiental causada;

III - comunicação prévia pelo agente do perigo iminente de degradação ambiental;

IV - colaboração com os agentes encarregados da vigilância e do controle ambiental.

Art. 15. São circunstâncias que agravam a pena, quando não constituem ou qualificam o crime:

I - reincidência nos crimes de natureza ambiental;

II - ter o agente cometido a infração:

a) para obter vantagem pecuniária;

b) coagindo outrem para a execução material da infração;

c) afetando ou expondo a perigo, de maneira grave, a saúde pública ou o meio ambiente;

d) concorrendo para danos à propriedade alheia;

e) atingindo áreas de unidades de conservação ou áreas sujeitas, por ato do Poder Público, a regime especial de uso;

f) atingindo áreas urbanas ou quaisquer assentamentos humanos;

g) em período de defeso à fauna;

h) em domingos ou feriados;

i) à noite;

j) em épocas de seca ou inundações;

l) no interior do espaço territorial especialmente protegido;

m) com o emprego de métodos cruéis para abate ou captura de animais;

n) mediante fraude ou abuso de confiança;

o) mediante abuso do direito de licença, permissão ou autorização ambiental;

p) no interesse de pessoa jurídica mantida, total ou parcialmente, por verbas públicas ou beneficiada por incentivos fiscais;

q) atingindo espécies ameaçadas, listadas em relatórios oficiais das autoridades competentes;

r) facilitada por funcionário público no exercício de suas funções.

Art. 16. Nos crimes previstos nesta Lei, a suspensão condicional da pena pode ser aplicada nos casos de condenação a pena privativa de liberdade não superior a três anos.

Art. 17. A verificação da reparação a que se refere o § 2º do art. 78 do Código Penal será feita mediante laudo de reparação do dano ambiental, e as condições a serem impostas pelo juiz deverão relacionar-se com a proteção ao meio ambiente.

Art. 18. A multa será calculada segundo os critérios do Código Penal; se revelar-se ineficaz, ainda que aplicada no valor máximo, poderá ser aumentada até três vezes, tendo em vista o valor da vantagem econômica auferida.

Art. 19. A perícia de constatação do dano ambiental, sempre que possível, fixará o montante do prejuízo causado para efeitos de prestação de fiança e cálculo de multa.

Parágrafo único. A perícia produzida no inquérito civil ou no juízo cível poderá ser aproveitada no processo penal, instaurando-se o contraditório.

Art. 20. A sentença penal condenatória, sempre que possível, fixará o valor mínimo para reparação dos danos causados pela infração, considerando os prejuízos sofridos pelo ofendido ou pelo meio ambiente.

Parágrafo único. Transitada em julgado a sentença condenatória, a execução poderá efetuar-se pelo valor fixado nos termos do caput, sem prejuízo da liquidação para apuração do dano efetivamente sofrido.

Art. 21. As penas aplicáveis isolada, cumulativa ou alternativamente às pessoas jurídicas, de acordo com o disposto no art. 3º, são:

I - multa;

II - restritivas de direitos;

III - prestação de serviços à comunidade.

Art. 22. As penas restritivas de direitos da pessoa jurídica são:

I - suspensão parcial ou total de atividades;

II - interdição temporária de estabelecimento, obra ou atividade;

III - proibição de contratar com o Poder Público, bem como dele obter subsídios, subvenções ou doações.

§ 1º A suspensão de atividades será aplicada quando estas não estiverem obedecendo às disposições legais ou regulamentares, relativas à proteção do meio ambiente.

§ 2º A interdição será aplicada quando o estabelecimento, obra ou atividade estiver funcionando sem a devida autorização, ou em desacordo com a concedida, ou com violação de disposição legal ou regulamentar.

§ 3º A proibição de contratar com o Poder Público e dele obter subsídios, subvenções ou doações não poderá exceder o prazo de dez anos.

Art. 23. A prestação de serviços à comunidade pela pessoa jurídica consistirá em:

I - custeio de programas e de projetos ambientais;

II - execução de obras de recuperação de áreas degradadas;

III - manutenção de espaços públicos;

IV - contribuições a entidades ambientais ou culturais públicas.

Art. 24. A pessoa jurídica constituída ou utilizada, preponderantemente, com o fim de permitir, facilitar ou ocultar a prática de crime definido nesta Lei terá decretada sua liquidação forçada, seu patrimônio será considerado instrumento do crime e como tal perdido em favor do Fundo Penitenciário Nacional.

**CAPÍTULO III
DA APREENSÃO DO PRODUTO E DO INSTRUMENTO DE
INFRAÇÃO ADMINISTRATIVA OU DE CRIME**

Art. 25. Verificada a infração, serão apreendidos seus produtos e instrumentos, lavrando-se os respectivos autos. (Vide ADPF 640)

§ 1º Os animais serão prioritariamente libertados em seu habitat ou, sendo tal medida inviável ou não recomendável por questões sanitárias, entregues a jardins zoológicos, fundações ou entidades assemelhadas, para guarda e cuidados sob a responsabilidade de técnicos habilitados. (Redação dada pela Lei nº 13.052, de 2014)

§ 2º Até que os animais sejam entregues às instituições mencionadas no § 1º deste artigo, o órgão atuante zelará para que eles sejam mantidos em condições adequadas de acondicionamento e transporte que garantam o seu bem-estar físico. (Redação dada pela Lei nº 13.052, de 2014) (Vide ADPF 640)

§ 3º Tratando-se de produtos perecíveis ou madeiras, serão estes avaliados e doados a instituições científicas, hospitalares, penais e outras com fins beneficentes. (Renumerando do §2º para §3º pela Lei nº 13.052, de 2014)

§ 4º Os produtos e subprodutos da fauna não perecíveis serão destruídos ou doados a instituições científicas, culturais ou educacionais. (Renumerando do §3º para §4º pela Lei nº 13.052, de 2014)

§ 5º Os instrumentos utilizados na prática da infração serão vendidos, garantida a sua descaracterização por meio da reciclagem. (Renumerando do §4º para §5º pela Lei nº 13.052, de 2014)

**CAPÍTULO IV
DA AÇÃO E DO PROCESSO PENAL**

Art. 26. Nas infrações penais previstas nesta Lei, a ação penal é pública incondicionada.

Parágrafo único. (VETADO)

Art. 27. Nos crimes ambientais de menor potencial ofensivo, a proposta de aplicação imediata de pena restritiva de direitos ou multa, prevista no art. 76 da Lei nº 9.099, de 26 de setembro de 1995, somente poderá ser formulada desde que tenha havido a prévia composição do dano ambiental, de que trata o art. 74 da mesma lei, salvo em caso de comprovada impossibilidade.

Art. 28. As disposições do art. 89 da Lei nº 9.099, de 26 de setembro de 1995, aplicam-se aos crimes de menor potencial ofensivo definidos nesta Lei, com as seguintes modificações:

I - a declaração de extinção de punibilidade, de que trata o § 5º do artigo referido no caput, dependerá de laudo de constatação de reparação do dano ambiental, ressalvada a impossibilidade prevista no inciso I do § 1º do mesmo artigo;

II - na hipótese de o laudo de constatação comprovar não ter sido completa a reparação, o prazo de suspensão do processo será prorrogado, até o período máximo previsto no artigo referido no caput, acrescido de mais um ano, com suspensão do prazo da prescrição;

III - no período de prorrogação, não se aplicam as condições dos incisos II, III e IV do § 1º do artigo mencionado no caput;

IV - findo o prazo de prorrogação, proceder-se-á à lavratura de novo laudo de constatação de reparação do dano ambiental, podendo, conforme seu resultado, ser novamente prorrogado o período de suspensão, até o máximo previsto no inciso II deste artigo, observado o disposto no inciso III;

V - esgotado o prazo máximo de prorrogação, a declaração de extinção de punibilidade dependerá de laudo de constatação que comprove ter o acusado tomado as providências necessárias à reparação integral do dano.

**CAPÍTULO V
DOS CRIMES CONTRA O MEIO AMBIENTE**

**SEÇÃO I
DOS CRIMES CONTRA A FAUNA**

Art. 29. Matar, perseguir, caçar, apanhar, utilizar espécimes da fauna silvestre, nativos ou em rota migratória, sem a devida permissão, licença ou autorização da autoridade competente, ou em desacordo com a obtida:

Pena - detenção de seis meses a um ano, e multa.

§ 1º Incorre nas mesmas penas:

I - quem impede a procriação da fauna, sem licença, autorização ou em desacordo com a obtida;

II - quem modifica, danifica ou destrói ninho, abrigo ou criadouro natural;

III - quem vende, expõe à venda, exporta ou adquire, guarda, tem em cativeiro ou depósito, utiliza ou transporta ovos, larvas ou espécimes da fauna silvestre, nativa ou em rota migratória, bem como produtos e objetos dela oriundos, provenientes de criadouros não autorizados ou sem a devida permissão, licença ou autorização da autoridade competente.

§ 2º No caso de guarda doméstica de espécie silvestre não considerada ameaçada de extinção, pode o juiz, considerando as circunstâncias, deixar de aplicar a pena.

§ 3º São espécimes da fauna silvestre todos aqueles pertencentes às espécies nativas, migratórias e quaisquer outras, aquáticas ou terrestres, que tenham todo ou parte de seu ciclo de vida ocorrendo dentro dos limites do território brasileiro, ou águas jurisdicionais brasileiras.

§ 4º A pena é aumentada de metade, se o crime é praticado:

I - contra espécie rara ou considerada ameaçada de extinção, ainda que somente no local da infração;

II - em período proibido à caça;

III - durante a noite;

IV - com abuso de licença;

V - em unidade de conservação;

VI - com emprego de métodos ou instrumentos capazes de provocar destruição em massa.

§ 5º A pena é aumentada até o triplo, se o crime decorre do exercício de caça profissional.

§ 6º As disposições deste artigo não se aplicam aos atos de pesca.

Art. 30. Exportar para o exterior peles e couros de anfíbios e répteis em bruto, sem a autorização da autoridade ambiental competente:

Pena - reclusão, de um a três anos, e multa.

Art. 31. Introduzir espécime animal no País, sem parecer técnico oficial favorável e licença expedida por autoridade competente: