

## ***Língua Portuguesa***

1. Análise e interpretação de texto (compreensão geral do texto; argumentação; elementos de coesão; inferências; estrutura e organização do texto e dos parágrafos) .....	9
2. Tipologia e gêneros textuais .....	16
3. Adequação da linguagem ao tipo de documento .....	17
4. Adequação do formato do texto ao gênero .....	19
5. Reescritura de frases e parágrafos do texto ; Emprego de elementos de referência, substituição e repetição, de conectores e outros elementos de sequenciação textual .....	21
6. Figuras de linguagem .....	26
7. Relações semânticas estabelecidas entre orações, períodos ou parágrafos (oposição/contraste, conclusão, concessão, causalidade, adição, alternância etc.) .....	30
8. Relações de sinonímia e de antonímia; Homônimos e Parônimos .....	31
9. Sintaxe da oração (período simples; termos fundamentais e acessórios da oração; tipos de predicado) e do período (período composto por coordenação e por subordinação) .....	34
10. Funções do que e do se .....	38
11. Emprego do acento grave .....	39
12. Emprego dos sinais de pontuação e suas funções no texto .....	40
13. Ortografia .....	41
14. Concordâncias verbal e nominal .....	43
15. Regências verbal e nominal .....	45
16. Substituição de palavras ou de trechos de texto .....	46
17. Retextualização de diferentes gêneros e níveis de formalidade .....	47
18. Acentuação tônica e acentuação gráfica .....	48
19. Ortoépia e prosódia .....	49
20. Classes de palavras; Emprego dos pronomes demonstrativos; Emprego de tempos e modos verbais; Formação de tempos compostos dos verbos .....	50
21. Estrutura e processo de formação de palavras .....	57
22. Colocação dos pronomes oblíquos átonos (próclise, mesóclise e ênclise) .....	58

## ***Conhecimentos Gerais***

1. O Brasil e o Estado da Paraíba: política, economia, regiões brasileiras, sociedade, educação, segurança, artes e literatura e suas vinculações históricas .....	67
2. Escritores e Poetas famosos da Paraíba e do Brasil .....	102
3. História, Educação, Cultura e Geografia .....	103
4. Assuntos relacionados com economia, ecologia, história, política, meio ambiente, justiça, segurança pública, saúde, cultura, religião, qualidade de vida, esportes, turismo, georreferenciamento, inovações tecnológicas e científicas, do Município, do Estado, do Brasil e do mundo. Doenças, surtos e epidemias divulgados pela mídia brasileira e internacional na atualidade, Mundo do trabalho: profissões e inovações tecnológicas, Sociedade, internet e fake News, Movimentos sociais. Trabalho, Previdência e outras questões sociais .....	104
5. Globalização: conceitos, efeitos e implicações sociais, econômicas, políticas e culturais .....	105
6. Multiculturalidade, Pluralidade e Diversidade Cultural .....	105
7. Tecnologias de Informação e Comunicação: conceitos, efeitos e implicações sociais, econômicas, políticas e culturais .....	106

## **Informática**

1. Hardware - Componentes básicos e características do computador; Tipos e funções dos componentes do computador; Software – Tipos de softwares .....	111
2. Sistema Operacional Microsoft Windows 7 – Características básicas dos sistemas Windows; Principais componentes do Windows; Componentes e operações com janelas; Principais programas do Windows; Sistemas operacionais. Definições e características de arquivos e pastas; Sistema de arquivos .....	112
3. Pacote Office 2007 e 2010 (Word e Excel). Softwares aplicativos: editores de textos, planilhas, bancos de dados e programas de apresentação .....	115
4. Internet – Conceitos e recursos da Internet. Características e funções dos principais navegadores (Internet Explorer, Firefox e Google Chrome). Sítios de busca e pesquisa na Internet e Navegadores web .....	131
5. Características e funcionamento do Correio Eletrônico, Cliente de E-mail Mozilla Thunderbird .....	140
6. Segurança da informação; Segurança na internet; Noções de vírus, worms e pragas virtuais, Aplicativos para segurança (antivírus, firewall, antispymware etc.). Spyware; Malware; Phishing e Spam, Riscos. Golpes. Ataques. Códigos maliciosos .....	142
7. Procedimentos, aplicativos e dispositivos para armazenamento de dados e para realização de cópia de segurança (backup)	145
8. computação em nuvem .....	146
9. Transferência de arquivos pela internet .....	146

## **Saúde Pública**

1. Constituição da República Federativa do Brasil – Saúde .....	153
2. Portarias e Leis do SUS, Políticas Públicas de Saúde e Pacto pela Saúde; Evolução das políticas de saúde no Brasil 8080/90 e Lei nº 8142/90); Decreto Presidencial nº 7.508, de 28 de junho de 2011 .....	154
3. Normas e Portarias atuais .....	171
4. Norma Operacional Básica (NOB/SUS/96) .....	172
5. Epidemiologia: conceitos básicos, objetivos ; Epidemiologia, história natural e prevenção de doenças .....	186
6. Vigilância em Saúde .....	191
7. Indicadores de nível de saúde da população; Indicadores de saúde .....	192
8. Sistema de notificação e de vigilância epidemiológica e sanitária; Doenças de notificação compulsória (Portaria GM/MS nº. 104/2011) .....	199
9. Portaria GM/MS nº 1.604, de 18 de outubro de 2023 Institui a Política Nacional de Atenção Especializada em Saúde (PNAES) no âmbito do Sistema Único de Saúde .....	203
10. Resolução CNS nº 553, de 9 de agosto de 2017, que dispõe sobre a carta dos direitos e deveres da pessoa usuária da saúde	211
11. Participação popular e controle social; A organização social e comunitária; Os Conselhos de Saúde .....	215
12. O Pacto pela Saúde .....	216
13. Processo de educação permanente em saúde .....	218
14. Assistência à saúde .....	220
15. Endemias/epidemias: situação atual, medidas de controle e tratamento .....	222
16. Vigilância Epidemiológica das doenças transmissíveis; Vigilância Epidemiológica das Doenças Não Transmissíveis .....	223
17. Vigilância Sanitária .....	226
18. Vigilância em saúde ambiental .....	227
19. Vigilância em saúde do trabalhador: Sistemas de Informações da Vigilância em Saúde; Sistemas de Informação em Saúde .....	229
20. Medidas da ocorrência de doenças; Tipos de estudos, avaliação de serviços de saúde .....	231
21. COVID-19 .....	233
22. Planejamento e programação local de saúde; Noções de planejamento em Saúde e Diagnóstico situacional .....	235

---

23.	Distritos sanitários .....	237
24.	Enfoque estratégico .....	238

## ***Conhecimentos Específicos***

### ***Técnico em Enfermagem***

1.	Constituição Federal de 1988(arts: 37 a 41) .....	225
2.	Fundamentos de Enfermagem.....	230
3.	Lei do exercício profissional .....	231
4.	Ética e legislação profissional; Aspectos Éticos na Assistência de Enfermagem .....	237
5.	Noções de Farmacologia; Aplicação de medicação; Administrações de Medicamentos (Vias, Doses, Indicações e Contra Indicações) .....	246
6.	Admissão, alta, óbito .....	252
7.	Assistência de enfermagem ao exame físico.....	255
8.	Assistência de enfermagem aos pacientes graves e agonizantes e preparo do corpo pós morte .....	270
9.	Tratamento e assistência de enfermagem em: clínica médica, emergências, clínica médico-cirúrgica, pediatria, psiquiatria, ginecologia e obstetrícia, neonatologia .....	274
10.	Visita domiciliar .....	278
11.	Conceitos básicos em Imunobiologia; Programa Nacional de Imunização; Calendário Nacional de Vacinação: esquema, tipos de imunobiológicos, contraindicações e eventos adversos pós-vacinação; Imunobiológicos usados em situações especiais; Rede de Frio.....	283
12.	Realização de teste do pezinho.....	290
13.	Acolhimento ao usuário.....	291
14.	Doenças infecto parasitárias; Infecciosas: Aids, Sarampo, Tuberculose, Tétano, Poliomielite, Difteria, Coqueluche e Cólera ...	293
15.	P4.....	315
16.	Técnicas Básicas de Enfermagem: TP, RPA, Peso, Altura, CA; Curativos, Oxigenoterapia, Nebulização e Coleta de Amostra para Exames Laboratoriais; Dados vitais; Aferição PA; Dados antropométricos; Punção venosa; Curativo de lesões; crônicas e recentes; Enfermagem nos exames complementares .....	316
17.	Assistência de Enfermagem ao Paciente com Doenças Neoplásicas (Considerações Gerais, Medidas Preventivas e Assistência em Radioterapia e Quimioterapia) .....	343
18.	Políticas da Saúde Pública: Evolução histórica da saúde no Brasil, Sistema Único de Saúde SUS (princípios, diretrizes, controle social e leis da saúde); Leis Orgânicas da Saúde Pública – Leis Federais nºs 8.080/90, 8.142/90 e Decreto nº 7.508/2011; normas operacionais básicas da saúde.....	351
19.	sistema de informação em saúde .....	351
20.	Modelos de atendimento a saúde (MS) .....	351
21.	Organização das políticas de saúde nacional, regional e municipal.....	352

---

# LÍNGUA PORTUGUESA

## ANÁLISE E INTERPRETAÇÃO DE TEXTO (COMPREENSÃO GERAL DO TEXTO; ARGUMENTAÇÃO; ELEMENTOS DE COESÃO; INFERÊNCIAS; ESTRUTURA E ORGANIZAÇÃO DO TEXTO E DOS PARÁGRAFOS)

A leitura e interpretação de textos são habilidades essenciais no âmbito dos concursos públicos, pois exigem do candidato a capacidade de compreender não apenas o sentido literal, mas também as nuances e intenções do autor. Os textos podem ser divididos em duas categorias principais: literários e não literários. A interpretação de ambos exige um olhar atento à estrutura, ao ponto de vista do autor, aos elementos de coesão e à argumentação. Neste contexto, é crucial dominar técnicas de leitura que permitam identificar a ideia central do texto, inferir informações implícitas e analisar a organização textual de forma crítica e objetiva.

### — Compreensão Geral do Texto

A compreensão geral do texto consiste em identificar e captar a mensagem central, o tema ou o propósito de um texto, sejam eles explícitos ou implícitos. Esta habilidade é crucial tanto em textos literários quanto em textos não literários, pois fornece ao leitor uma visão global da obra, servindo de base para uma interpretação mais profunda. A compreensão geral vai além da simples decodificação das palavras; envolve a percepção das intenções do autor, o entendimento das ideias principais e a identificação dos elementos que estruturam o texto.

### — Textos Literários

Nos textos literários, a compreensão geral está ligada à interpretação dos aspectos estéticos e subjetivos. É preciso considerar o gênero (poesia, conto, crônica, romance), o contexto em que a obra foi escrita e os recursos estilísticos utilizados pelo autor. A mensagem ou tema de um texto literário muitas vezes não é transmitido de maneira direta. Em vez disso, o autor pode utilizar figuras de linguagem (metáforas, comparações, simbolismos), criando camadas de significação que exigem uma leitura mais interpretativa.

Por exemplo, em um poema de Manuel Bandeira, como “O Bicho”, ao descrever um homem que revirava o lixo em busca de comida, a compreensão geral vai além da cena literal. O poema denuncia a miséria e a degradação humana, mas faz isso por meio de uma imagem que exige do leitor sensibilidade para captar essa crítica social indireta.

Outro exemplo: em contos como “A Hora e a Vez de Augusto Matraga”, de Guimarães Rosa, a narrativa foca na jornada de transformação espiritual de um homem. Embora o texto tenha uma história clara, sua compreensão geral envolve perceber os

elementos de religiosidade e redenção que permeiam a narrativa, além de entender como o autor utiliza a linguagem regionalista para dar profundidade ao enredo.

### — Textos Não Literários

Em textos não literários, como artigos de opinião, reportagens, textos científicos ou jurídicos, a compreensão geral tende a ser mais direta, uma vez que esses textos visam transmitir informações objetivas, ideias argumentativas ou instruções. Neste caso, o leitor precisa identificar claramente o tema principal ou a tese defendida pelo autor e compreender o desenvolvimento lógico do conteúdo.

Por exemplo, em um artigo de opinião sobre os efeitos da tecnologia na educação, o autor pode defender que a tecnologia é uma ferramenta essencial para o aprendizado no século XXI. A compreensão geral envolve identificar esse posicionamento e as razões que o autor oferece para sustentá-lo, como o acesso facilitado ao conhecimento, a personalização do ensino e a inovação nas práticas pedagógicas.

Outro exemplo: em uma reportagem sobre desmatamento na Amazônia, o texto pode apresentar dados e argumentos para expor a gravidade do problema ambiental. O leitor deve captar a ideia central, que pode ser a urgência de políticas de preservação e as consequências do desmatamento para o clima global e a biodiversidade.

### — Estratégias de Compreensão

Para garantir uma boa compreensão geral do texto, é importante seguir algumas estratégias:

- **Leitura Atenta:** Ler o texto integralmente, sem pressa, buscando entender o sentido de cada parte e sua relação com o todo.

- **Identificação de Palavras-Chave:** Buscar termos e expressões que se repetem ou que indicam o foco principal do texto.

- **Análise do Título e Subtítulos:** Estes elementos frequentemente apontam para o tema ou ideia principal do texto, especialmente em textos não literários.

- **Contexto de Produção:** Em textos literários, o contexto histórico, cultural e social do autor pode fornecer pistas importantes para a interpretação do tema. Nos textos não literários, o contexto pode esclarecer o objetivo do autor ao produzir aquele texto, seja para informar, convencer ou instruir.

- **Perguntas Norteadoras:** Ao ler, o leitor pode se perguntar: Qual é o tema central deste texto? Qual é a intenção do autor ao escrever este texto? Há uma mensagem explícita ou implícita?

**Exemplos Práticos**

- **Texto Literário:** Um poema como “Canção do Exílio” de Gonçalves Dias pode, à primeira vista, parecer apenas uma descrição saudosista da pátria. No entanto, a compreensão geral deste texto envolve entender que ele foi escrito no contexto de um poeta exilado, expressando tanto amor pela pátria quanto um sentimento de perda e distanciamento.

- **Texto Não Literário:** Em um artigo sobre as mudanças climáticas, a tese principal pode ser que a ação humana é a principal responsável pelo aquecimento global. A compreensão geral exigiria que o leitor identificasse essa tese e as evidências apresentadas, como dados científicos ou opiniões de especialistas, para apoiar essa afirmação.

**– Importância da Compreensão Geral**

Ter uma boa compreensão geral do texto é o primeiro passo para uma interpretação eficiente e uma análise crítica. Nos concursos públicos, essa habilidade é frequentemente testada em questões de múltipla escolha e em questões dissertativas, nas quais o candidato precisa demonstrar sua capacidade de resumir o conteúdo e de captar as ideias centrais do texto.

Além disso, uma leitura superficial pode levar a erros de interpretação, prejudicando a resolução correta das questões. Por isso, é importante que o candidato esteja sempre atento ao que o texto realmente quer transmitir, e não apenas ao que é dito de forma explícita. Em resumo, a compreensão geral do texto é a base para todas as outras etapas de interpretação textual, como a identificação de argumentos, a análise da coesão e a capacidade de fazer inferências.

**– Ponto de Vista ou Ideia Central Defendida pelo Autor**

O ponto de vista ou a ideia central defendida pelo autor são elementos fundamentais para a compreensão do texto, especialmente em textos argumentativos, expositivos e literários. Identificar o ponto de vista do autor significa reconhecer a posição ou perspectiva adotada em relação ao tema tratado, enquanto a ideia central refere-se à mensagem principal que o autor deseja transmitir ao leitor.

Esses elementos revelam as intenções comunicativas do texto e ajudam a esclarecer as razões pelas quais o autor constrói sua argumentação, narrativa ou descrição de determinada maneira. Assim, compreender o ponto de vista ou a ideia central é essencial para interpretar adequadamente o texto e responder a questões que exigem essa habilidade.

**– Textos Literários**

Nos textos literários, o ponto de vista do autor pode ser transmitido de forma indireta, por meio de narradores, personagens ou símbolos. Muitas vezes, os autores não expõem claramente suas opiniões, deixando a interpretação para o leitor. O ponto de vista pode variar entre diferentes narradores e personagens, enriquecendo a pluralidade de interpretações possíveis.

Um exemplo clássico é o narrador de “Dom Casmurro”, de Machado de Assis. Embora Bentinho (o narrador-personagem) conte a história sob sua perspectiva, o leitor percebe que o ponto de vista dele é enviesado, e isso cria ambiguidade sobre

a questão central do livro: a possível traição de Capitu. Nesse caso, a ideia central pode estar relacionada à incerteza e à subjetividade das percepções humanas.

Outro exemplo: em “Vidas Secas”, de Graciliano Ramos, o ponto de vista é o de uma narrativa em terceira pessoa que se foca nos personagens humildes e no sofrimento causado pela seca no sertão nordestino. A ideia central do texto é a denúncia das condições de vida precárias dessas pessoas, algo que o autor faz por meio de uma linguagem econômica e direta, alinhada à dureza da realidade descrita.

Nos poemas, o ponto de vista também pode ser identificado pelo eu lírico, que expressa sentimentos, reflexões e visões de mundo. Por exemplo, em “O Navio Negro”, de Castro Alves, o eu lírico adota um tom de indignação e denúncia ao descrever as atrocidades da escravidão, reforçando uma ideia central de crítica social.

**– Textos Não Literários**

Em textos não literários, o ponto de vista é geralmente mais explícito, especialmente em textos argumentativos, como artigos de opinião, editoriais e ensaios. O autor tem o objetivo de convencer o leitor de uma determinada posição sobre um tema. Nesse tipo de texto, a tese (ideia central) é apresentada de forma clara logo no início, sendo defendida ao longo do texto com argumentos e evidências.

Por exemplo, em um artigo de opinião sobre a reforma tributária, o autor pode adotar um ponto de vista favorável à reforma, argumentando que ela trará justiça social e reduzirá as desigualdades econômicas. A ideia central, neste caso, é a defesa da reforma como uma medida necessária para melhorar a distribuição de renda no país. O autor apresentará argumentos que sustentem essa tese, como dados econômicos, exemplos de outros países e opiniões de especialistas.

Nos textos científicos e expositivos, a ideia central também está relacionada ao objetivo de informar ou esclarecer o leitor sobre um tema específico. A neutralidade é mais comum nesses casos, mas ainda assim há um ponto de vista que orienta a escolha das informações e a forma como elas são apresentadas. Por exemplo, em um relatório sobre os efeitos do desmatamento, o autor pode não expressar diretamente uma opinião, mas ao apresentar evidências sobre o impacto ambiental, está implicitamente sugerindo a importância de políticas de preservação.

**– Como Identificar o Ponto de Vista e a Ideia Central**

Para identificar o ponto de vista ou a ideia central de um texto, é importante atentar-se a certos aspectos:

**1. Título e Introdução:** Muitas vezes, o ponto de vista do autor ou a ideia central já são sugeridos pelo título do texto ou pelos primeiros parágrafos. Em artigos e ensaios, o autor frequentemente apresenta sua tese logo no início, o que facilita a identificação.

**2. Linguagem e Tom:** A escolha das palavras e o tom (objetivo, crítico, irônico, emocional) revelam muito sobre o ponto de vista do autor. Uma linguagem carregada de emoção ou uma sequência de dados e argumentos lógicos indicam como o autor quer que o leitor interprete o tema.

**3. Seleção de Argumentos:** Nos textos argumentativos, os exemplos, dados e fatos apresentados pelo autor refletem o ponto de vista defendido. Textos favoráveis a uma determinada posição tenderão a destacar aspectos que reforcem essa perspectiva, enquanto minimizam ou ignoram os pontos contrários.

**4. Conectivos e Estrutura Argumentativa:** Conectivos como “portanto”, “por isso”, “assim”, “logo” e “no entanto” são usados para introduzir conclusões ou para contrastar argumentos, ajudando a deixar claro o ponto de vista do autor. A organização do texto em blocos de ideias também pode indicar a progressão da defesa da tese.

**5. Conclusão:** Em muitos textos, a conclusão serve para reafirmar o ponto de vista ou ideia central. Neste momento, o autor resume os principais argumentos e reforça a posição defendida, ajudando o leitor a compreender a ideia principal.

#### Exemplos Práticos

- **Texto Literário:** No conto “A Cartomante”, de Machado de Assis, o narrador adota uma postura irônica, refletindo o ceticismo em relação à superstição. A ideia central do texto gira em torno da crítica ao comportamento humano que, por vezes, busca respostas mágicas para seus problemas, ignorando a racionalidade.

- **Texto Não Literário:** Em um artigo sobre os benefícios da alimentação saudável, o autor pode adotar o ponto de vista de que uma dieta equilibrada é fundamental para a prevenção de doenças e para a qualidade de vida. A ideia central, portanto, é que os hábitos alimentares influenciam diretamente a saúde, e isso será sustentado por argumentos baseados em pesquisas científicas e recomendações de especialistas.

#### – Diferença entre Ponto de Vista e Ideia Central

Embora relacionados, ponto de vista e ideia central não são sinônimos. O ponto de vista refere-se à posição ou perspectiva do autor em relação ao tema, enquanto a ideia central é a mensagem principal que o autor quer transmitir. Um texto pode defender a mesma ideia central a partir de diferentes pontos de vista. Por exemplo, dois textos podem defender a preservação do meio ambiente (mesma ideia central), mas um pode adotar um ponto de vista econômico (focando nos custos de desastres naturais) e o outro, um ponto de vista social (focando na qualidade de vida das futuras gerações).

#### — Argumentação

A argumentação é o processo pelo qual o autor apresenta e desenvolve suas ideias com o intuito de convencer ou persuadir o leitor. Em um texto argumentativo, a argumentação é fundamental para a construção de um raciocínio lógico e coeso que sustente a tese ou ponto de vista do autor. Ela se faz presente em diferentes tipos de textos, especialmente nos dissertativos, artigos de opinião, editoriais e ensaios, mas também pode ser encontrada de maneira indireta em textos literários e expositivos.

A qualidade da argumentação está diretamente ligada à clareza, à consistência e à relevância dos argumentos apresentados, além da capacidade do autor de antecipar e refutar possíveis contra-argumentos. Ao analisar a argumentação

de um texto, é importante observar como o autor organiza suas ideias, quais recursos utiliza para justificar suas posições e de que maneira ele tenta influenciar o leitor.

#### – Estrutura da Argumentação

A argumentação em um texto dissertativo-argumentativo, por exemplo, costuma seguir uma estrutura lógica que inclui:

**1. Tese:** A tese é a ideia central que o autor pretende defender. Ela costuma ser apresentada logo no início do texto, frequentemente na introdução. A tese delimita o ponto de vista do autor sobre o tema e orienta toda a argumentação subsequente.

**2. Argumentos:** São as justificativas que sustentam a tese. Podem ser de vários tipos, como argumentos baseados em fatos, estatísticas, opiniões de especialistas, experiências concretas ou raciocínios lógicos. O autor utiliza esses argumentos para demonstrar a validade de sua tese e persuadir o leitor.

**3. Contra-argumentos e Refutação:** Muitas vezes, para fortalecer sua argumentação, o autor antecipa e responde a possíveis objeções ao seu ponto de vista. A refutação é uma estratégia eficaz que demonstra que o autor considerou outras perspectivas, mas que tem razões para desconsiderá-las ou contestá-las.

**4. Conclusão:** Na conclusão, o autor retoma a tese inicial e resume os principais pontos da argumentação, reforçando seu ponto de vista e buscando deixar uma impressão duradoura no leitor.

#### – Tipos de Argumentos

A argumentação pode utilizar diferentes tipos de argumentos, dependendo do objetivo do autor e do contexto do texto. Entre os principais tipos, podemos destacar:

**1. Argumento de autoridade:** Baseia-se na citação de especialistas ou de instituições renomadas para reforçar a tese. Esse tipo de argumento busca emprestar credibilidade à posição defendida.

**Exemplo:** “Segundo a Organização Mundial da Saúde (OMS), uma alimentação equilibrada pode reduzir em até 80% o risco de doenças crônicas, como diabetes e hipertensão.”

**2. Argumento de exemplificação:** Utiliza exemplos concretos para ilustrar e validar o ponto de vista defendido. Esses exemplos podem ser tirados de situações cotidianas, casos históricos ou experimentos.

**Exemplo:** “Em países como a Suécia e a Finlândia, onde o sistema educacional é baseado na valorização dos professores, os índices de desenvolvimento humano são superiores à média global.”

**3. Argumento lógico (ou dedutivo):** É baseado em um raciocínio lógico que estabelece uma relação de causa e efeito, levando o leitor a aceitar a conclusão apresentada. Esse tipo de argumento pode ser dedutivo (parte de uma premissa geral para uma conclusão específica) ou indutivo (parte de exemplos específicos para uma conclusão geral).

**Exemplo dedutivo:** “Todos os seres humanos são mortais. Sócrates é um ser humano. Logo, Sócrates é mortal.”

**Exemplo indutivo:** “Diversos estudos demonstram que o uso excessivo de telas prejudica a visão. Portanto, o uso prolongado de celulares e computadores também pode afetar negativamente a saúde ocular.”

**4. Argumento emocional (ou patético):** Apela aos sentimentos do leitor, utilizando a emoção como meio de convencimento. Este tipo de argumento pode despertar empatia, compaixão, medo ou revolta no leitor, dependendo da maneira como é apresentado.

**Exemplo:** “Milhares de crianças morrem de fome todos os dias enquanto toneladas de alimentos são desperdiçadas em países desenvolvidos. É inaceitável que, em pleno século XXI, ainda enfrentemos essa realidade.”

**5. Argumento de comparação ou analogia:** Compara situações semelhantes para fortalecer o ponto de vista do autor. A comparação pode ser entre eventos, fenômenos ou comportamentos para mostrar que a lógica aplicada a uma situação também se aplica à outra.

**Exemplo:** “Assim como o cigarro foi amplamente aceito durante décadas, até que seus malefícios para a saúde fossem comprovados, o consumo excessivo de açúcar hoje deve ser visto com mais cautela, já que estudos indicam seus efeitos nocivos a longo prazo.”

#### – Coesão e Coerência na Argumentação

A eficácia da argumentação depende também da coesão e coerência no desenvolvimento das ideias. Coesão refere-se aos mecanismos linguísticos que conectam as diferentes partes do texto, como pronomes, conjunções e advérbios. Estes elementos garantem que o texto flua de maneira lógica e fácil de ser seguido.

#### Exemplo de conectivos importantes:

- Para adicionar informações: “além disso”, “também”, “ademais”.
- Para contrastar ideias: “no entanto”, “por outro lado”, “todavia”.
- Para concluir: “portanto”, “assim”, “logo”.

Já a coerência diz respeito à harmonia entre as ideias, ou seja, à lógica interna do texto. Um texto coerente apresenta uma relação clara entre a tese, os argumentos e a conclusão. A falta de coerência pode fazer com que o leitor perca o fio do raciocínio ou não aceite a argumentação como válida.

#### – Exemplos Práticos de Argumentação

**- Texto Argumentativo (Artigo de Opinião):** Em um artigo que defenda a legalização da educação domiciliar no Brasil, a tese pode ser que essa prática oferece mais liberdade educacional para os pais e permite uma personalização do ensino. Os argumentos poderiam incluir exemplos de países onde a educação domiciliar é bem-sucedida, dados sobre o desempenho acadêmico de crianças educadas em casa e opiniões de especialistas. O autor também pode refutar os argumentos de que essa modalidade de ensino prejudica a socialização das crianças, citando estudos que mostram o contrário.

**- Texto Literário:** Em obras literárias, a argumentação pode ser mais sutil, mas ainda está presente. No romance “Capitães da Areia”, de Jorge Amado, embora a narrativa siga a vida de crianças abandonadas nas ruas de Salvador, a estrutura do texto e a escolha dos eventos apresentados constroem uma crítica implícita à desigualdade social e à falta de políticas públicas eficazes. A argumentação é feita de maneira indireta, por meio das experiências dos personagens e do ambiente descrito.

#### – Análise Crítica da Argumentação

Para analisar criticamente a argumentação de um texto, é importante que o leitor:

**1. Avalie a pertinência dos argumentos:** Os argumentos são válidos e relevantes para sustentar a tese? Estão bem fundamentados?

**2. Verifique a solidez da lógica:** O raciocínio seguido pelo autor é coerente? Há falácias argumentativas que enfraquecem a posição defendida?

**3. Observe a diversidade de fontes:** O autor utiliza diferentes tipos de argumentos (fatos, opiniões, dados) para fortalecer sua tese, ou a argumentação é unilateral e pouco fundamentada?

**4. Considere os contra-argumentos:** O autor reconhece e refuta pontos de vista contrários? Isso fortalece ou enfraquece a defesa da tese?

#### – Elementos de Coesão

Os elementos de coesão são os recursos linguísticos que garantem a conexão e a fluidez entre as diferentes partes de um texto. Eles são essenciais para que o leitor compreenda como as ideias estão relacionadas e para que o discurso seja entendido de forma clara e lógica. Em termos práticos, a coesão se refere à capacidade de manter as frases e parágrafos interligados, criando uma progressão lógica que permite ao leitor seguir o raciocínio do autor sem perder o fio condutor.

A coesão textual pode ser alcançada por meio de diversos mecanismos, como o uso de conectivos, pronomes, elipses e sinônimos, que evitam repetições desnecessárias e facilitam a transição entre as ideias. Em textos argumentativos e dissertativos, esses elementos desempenham um papel fundamental na organização e no desenvolvimento da argumentação.

#### – Tipos de Coesão

Os principais tipos de coesão podem ser divididos em coesão referencial, coesão sequencial e coesão lexical. Cada um deles envolve diferentes estratégias que contribuem para a unidade e a clareza do texto.

#### 1. Coesão Referencial

A coesão referencial ocorre quando um elemento do texto remete a outro já mencionado, garantindo que as ideias sejam retomadas ou antecipadas sem a necessidade de repetição direta. Isso pode ser feito por meio de pronomes, advérbios ou outras expressões que retomam conceitos, pessoas ou objetos mencionados anteriormente.

# INFORMÁTICA

## HARDWARE - COMPONENTES BÁSICOS E CARACTERÍSTICAS DO COMPUTADOR; TIPOS E FUNÇÕES DOS COMPONENTES DO COMPUTADOR; SOFTWARE – TIPOS DE SOFTWARES

### HARDWARE

O hardware é a parte física do computador, ou seja, os componentes que podem ser tocados com as mãos, como o gabinete, o teclado, o mouse, a impressora, o disco rígido, a memória, entre outros.

– **Memórias:** são dispositivos que armazenam dados e instruções para serem usados pelo processador. Existem diferentes tipos de memórias, como:

– **Memória RAM:** (Random Access Memory ou Memória de Acesso Randômico): é uma memória volátil e rápida que armazena temporariamente os dados dos programas que estão em execução no computador. Ela perde o conteúdo quando o computador é desligado.

– **Memória ROM:** (Read Only Memory ou Memória Somente de Leitura): é uma memória não volátil que armazena permanentemente as instruções básicas para o funcionamento do computador, como o BIOS (Basic Input/Output System ou Sistema Básico de Entrada/Saída). Ela não perde o conteúdo quando o computador é desligado.

– **Memória CACHE:** é uma memória muito rápida e pequena que armazena temporariamente os dados mais usados pelo processador, para acelerar o seu desempenho. Ela pode ser interna (dentro do processador) ou externa (entre o processador e a memória RAM).

– **Memórias EXTERNAS:** são dispositivos removíveis que armazenam dados fora do computador, como pen drives, cartões de memória, CDs e DVDs.

– **Processadores (CPU):** são os chips responsáveis pelo controle e execução das operações do computador. Eles são compostos por duas unidades principais: a Unidade de Controle (UC), que busca e interpreta as instruções; e a Unidade Lógica e Aritmética (ULA), que realiza as operações matemáticas e lógicas. Os processadores podem ter mais de um núcleo (core), que permite realizar mais tarefas simultaneamente. Os principais fabricantes de processadores são Intel e AMD.

– **Disco de armazenamento:** é um dispositivo que armazena grandes quantidades de dados de forma permanente ou semipermanente. Existem diferentes tipos de discos de armazenamento, tais como os HDs, CDs e DVDs.

– **HD:** (Hard Disk ou Disco Rígido): é um disco magnético que fica dentro do gabinete do computador e armazena os programas, o sistema operacional e os arquivos do usuário.

– **CD:** (Compact Disc ou Disco Compacto): é um disco óptico que pode ser gravado uma vez (CD-R) ou várias vezes (CD-RW) e pode armazenar até 700 MB de dados.

– **DVD:** (Digital Versatile Disc ou Disco Digital Versátil): é um disco óptico que pode ser gravado uma vez (DVD-R) ou várias vezes (DVD-RW) e pode armazenar até 4,7 GB de dados em uma camada ou até 8,5 GB em duas camadas.

### SOFTWARE

Software, na verdade, **são os programas usados para fazer tarefas e para fazer o hardware funcionar.** As instruções de software são programadas em uma linguagem de computador, traduzidas em linguagem de máquina e executadas por computador.

O software pode ser categorizado em dois tipos:

- Software de sistema operacional
- Software de aplicativos em geral

▶ **Software de sistema operacional:** O software de sistema é o responsável pelo funcionamento do computador, é a plataforma de execução do usuário. Exemplos de software do sistema incluem sistemas operacionais como Windows, Linux, Unix, Solaris etc.

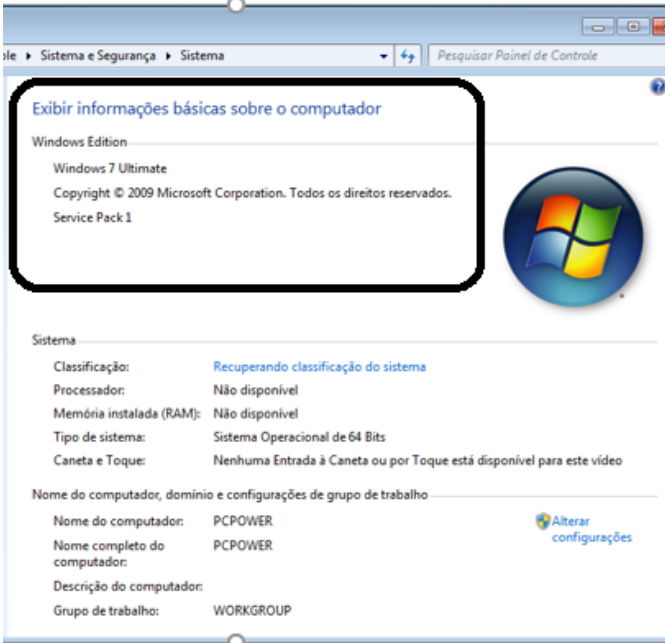
▶ **Software de aplicação:** O software de aplicação é aquele utilizado pelos usuários para execução de tarefas específicas. Exemplos de software de aplicativos incluem Microsoft Word, Excel, PowerPoint, Access, etc.

Para não esquecer:

<b>HARDWARE</b>	É a parte física do computador
<b>SOFTWARE</b>	São os programas no computador (de funcionamento e tarefas)



**SISTEMA OPERACIONAL MICROSOFT WINDOWS 7 – CARACTERÍSTICAS BÁSICAS DOS SISTEMAS WINDOWS; PRINCIPAIS COMPONENTES DO WINDOWS; COMPONENTES E OPERAÇÕES COM JANELAS; PRINCIPAIS PROGRAMAS DO WINDOWS; SISTEMAS OPERACIONAIS. DEFINIÇÕES E CARACTERÍSTICAS DE ARQUIVOS E PASTAS; SISTEMA DE ARQUIVOS**

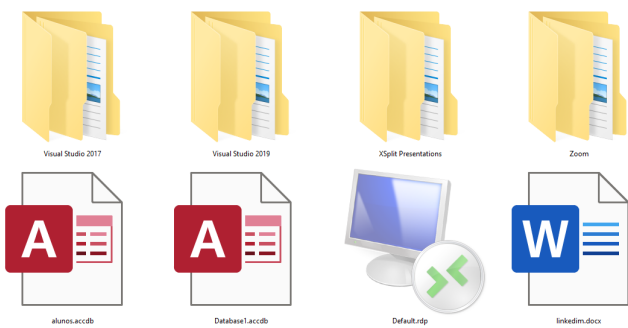


**Conceito de pastas e diretórios**

Pasta algumas vezes é chamada de diretório, mas o nome “pasta” ilustra melhor o conceito. Pastas servem para organizar, armazenar e organizar os arquivos. Estes arquivos podem ser documentos de forma geral (textos, fotos, vídeos, aplicativos diversos).

Lembrando sempre que o Windows possui uma pasta com o nome do usuário onde são armazenados dados pessoais.

Dentro deste contexto temos uma hierarquia de pastas.



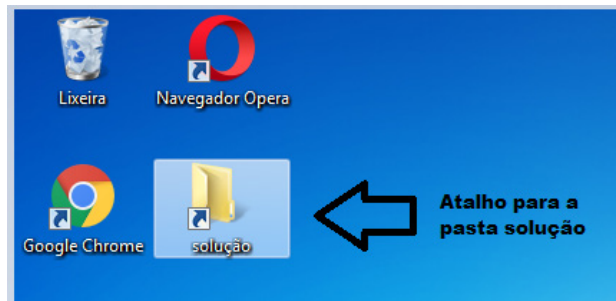
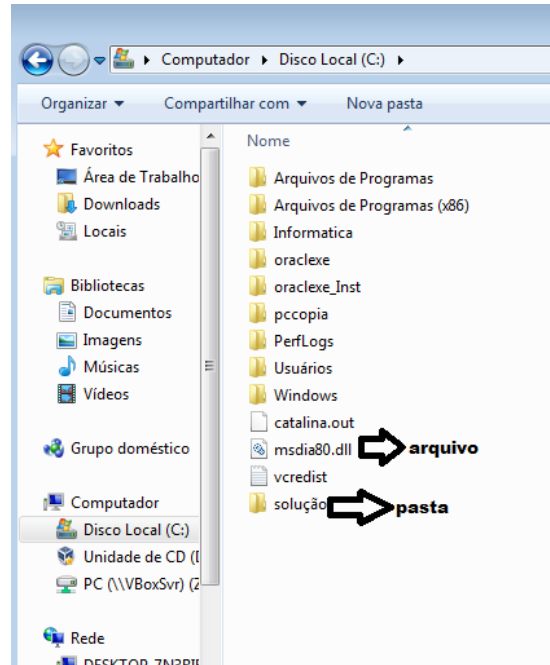
No caso da figura acima, temos quatro pastas e quatro arquivos.

**Arquivos e atalhos**

Como vimos anteriormente: pastas servem para organização, vimos que uma pasta pode conter outras pastas, arquivos e atalhos.

▶ Arquivo é um item único que contém um determinado dado. Estes arquivos podem ser documentos de forma geral (textos, fotos, vídeos e etc..), aplicativos diversos, etc.

▶ Atalho é um item que permite fácil acesso a uma determinada pasta ou arquivo propriamente dito.



### Área de trabalho do Windows 7



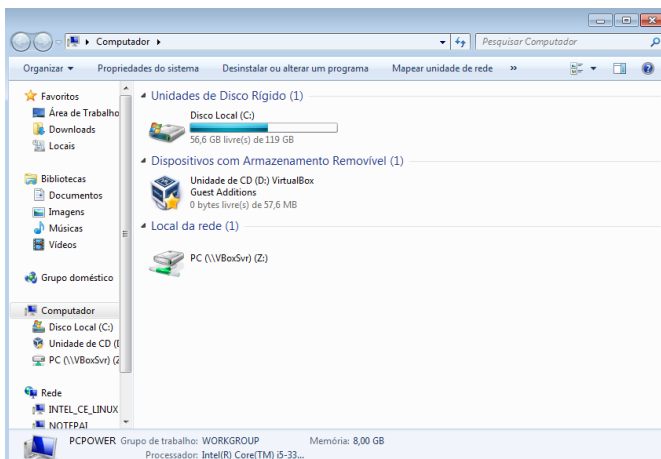
### Área de transferência

A área de transferência é muito importante e funciona em segundo plano. Ela funciona de forma temporária guardando vários tipos de itens, tais como arquivos, informações etc.

- Quando executamos comandos como “Copiar” ou “Ctrl + C”, estamos copiando dados para esta área intermediária.
- Quando executamos comandos como “Colar” ou “Ctrl + V”, estamos colando, isto é, estamos pegando o que está gravado na área de transferência.

### Manipulação de arquivos e pastas

A caminho mais rápido para acessar e manipular arquivos e pastas e outros objetos é através do “Meu Computador”. Podemos executar tarefas tais como: copiar, colar, mover arquivos, criar pastas, criar atalhos etc.



### Uso dos menus



### Programas e aplicativos

- ▶ Media Player
- ▶ Media Center
- ▶ Limpeza de disco
- ▶ Desfragmentador de disco
- ▶ Os jogos do Windows.
- ▶ Ferramenta de captura
- ▶ Backup e Restore

### Interação com o conjunto de aplicativos

Vamos separar esta interação do usuário por categoria para entendermos melhor as funções categorizadas.

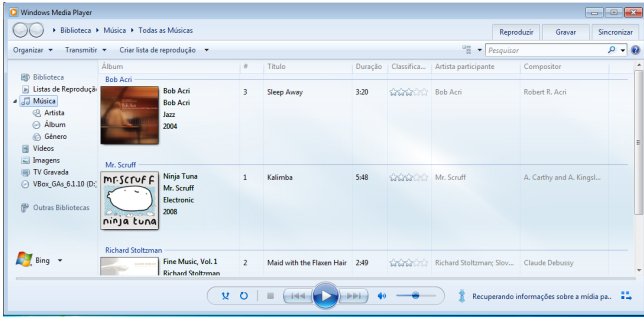
### Facilidades



O Windows possui um recurso muito interessante que é o Capturador de Tela, simplesmente podemos, com o mouse, recortar a parte desejada e colar em outro lugar.

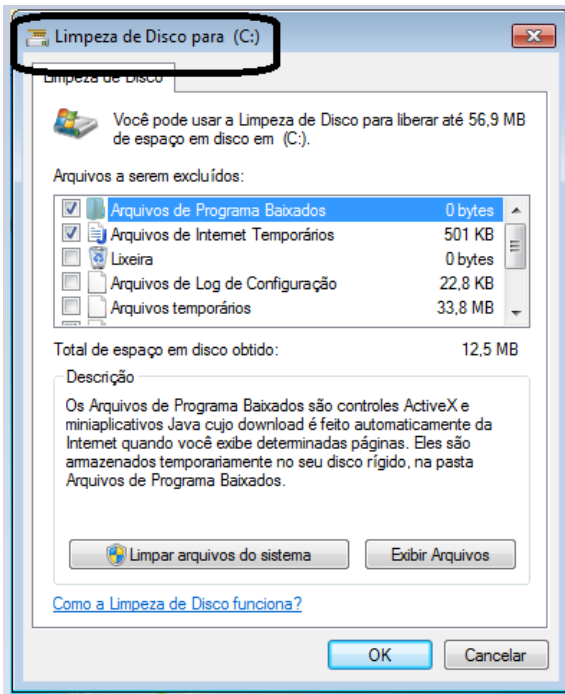
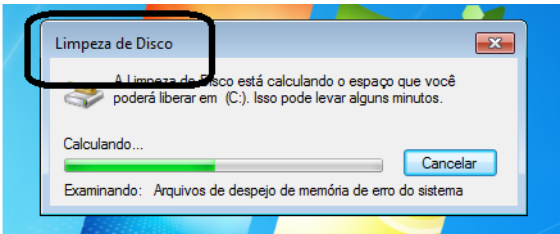
**Música e Vídeo**

Temos o Media Player como player nativo para ouvir músicas e assistir vídeos. O Windows Media Player é uma excelente experiência de entretenimento, nele pode-se administrar bibliotecas de música, fotografia, vídeos no seu computador, copiar CDs, criar playlists e etc., isso também é válido para o media center.

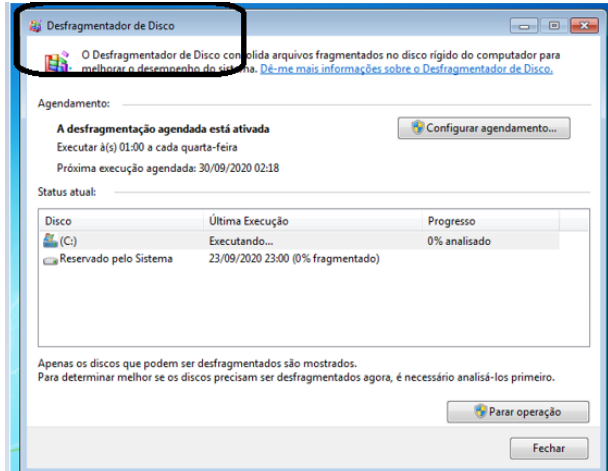


**Ferramentas do sistema**

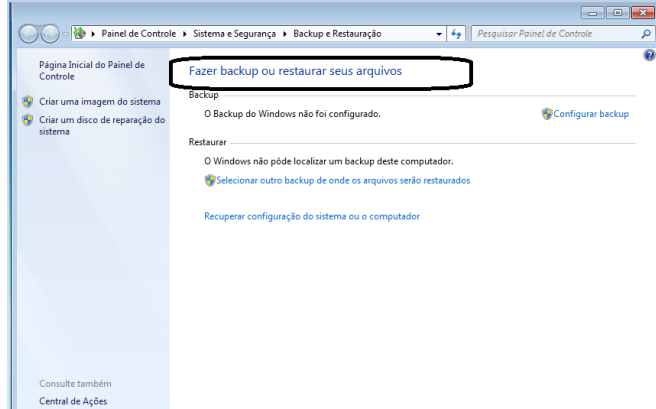
► A limpeza de disco é uma ferramenta importante, pois o próprio Windows sugere arquivos inúteis e podemos simplesmente confirmar sua exclusão.



► O desfragmentador de disco é uma ferramenta muito importante, pois conforme vamos utilizando o computador os arquivos ficam internamente desorganizados, isto faz que o computador fique lento. Utilizando o desfragmentador o Windows se reorganiza internamente tornando o computador mais rápido e fazendo com que o Windows acesse os arquivos com maior rapidez.



► O recurso de backup e restauração do Windows é muito importante pois pode ajudar na recuperação do sistema, ou até mesmo escolher seus arquivos para serem salvos, tendo assim uma cópia de segurança.



# SAÚDE PÚBLICA

## CONSTITUIÇÃO DA REPÚBLICA FEDERATIVA DO BRASIL – SAÚDE

### CONSTITUIÇÃO DA REPÚBLICA FEDERATIVA DO BRASIL DE 1988

(...)

#### SEÇÃO II DA SAÚDE

Art. 196. A saúde é direito de todos e dever do Estado, garantido mediante políticas sociais e econômicas que visem à redução do risco de doença e de outros agravos e ao acesso universal e igualitário às ações e serviços para sua promoção, proteção e recuperação.

Art. 197. São de relevância pública as ações e serviços de saúde, cabendo ao Poder Público dispor, nos termos da lei, sobre sua regulamentação, fiscalização e controle, devendo sua execução ser feita diretamente ou através de terceiros e, também, por pessoa física ou jurídica de direito privado.

Art. 198. As ações e serviços públicos de saúde integram uma rede regionalizada e hierarquizada e constituem um sistema único, organizado de acordo com as seguintes diretrizes: (Vide ADPF 672)

I - descentralização, com direção única em cada esfera de governo;

II - atendimento integral, com prioridade para as atividades preventivas, sem prejuízo dos serviços assistenciais;

III - participação da comunidade.

§ 1º. O sistema único de saúde será financiado, nos termos do art. 195, com recursos do orçamento da seguridade social, da União, dos Estados, do Distrito Federal e dos Municípios, além de outras fontes. (Parágrafo único renumerado para § 1º pela Emenda Constitucional nº 29, de 2000)

§ 2º A União, os Estados, o Distrito Federal e os Municípios aplicarão, anualmente, em ações e serviços públicos de saúde recursos mínimos derivados da aplicação de percentuais calculados sobre: (Incluído pela Emenda Constitucional nº 29, de 2000)

I - no caso da União, a receita corrente líquida do respectivo exercício financeiro, não podendo ser inferior a 15% (quinze por cento); (Redação dada pela Emenda Constitucional nº 86, de 2015)

II - no caso dos Estados e do Distrito Federal, o produto da arrecadação dos impostos a que se referem os arts. 155 e 156-A e dos recursos de que tratam os arts. 157 e 159, I, “a”, e II, deduzidas as parcelas que forem transferidas aos respectivos Municípios; (Redação dada pela Emenda Constitucional nº 132, de 2023)

III - no caso dos Municípios e do Distrito Federal, o produto da arrecadação dos impostos a que se referem os arts. 156 e 156-A e dos recursos de que tratam os arts. 158 e 159, I, “b”, e § 3º. (Redação dada pela Emenda Constitucional nº 132, de 2023)

§ 3º Lei complementar, que será reavaliada pelo menos a cada cinco anos, estabelecerá: (Incluído pela Emenda Constitucional nº 29, de 2000) Regulamento

I - os percentuais de que tratam os incisos II e III do § 2º; (Redação dada pela Emenda Constitucional nº 86, de 2015)

II - os critérios de rateio dos recursos da União vinculados à saúde destinados aos Estados, ao Distrito Federal e aos Municípios, e dos Estados destinados a seus respectivos Municípios, objetivando a progressiva redução das disparidades regionais; (Incluído pela Emenda Constitucional nº 29, de 2000)

III - as normas de fiscalização, avaliação e controle das despesas com saúde nas esferas federal, estadual, distrital e municipal; (Incluído pela Emenda Constitucional nº 29, de 2000)

IV - (revogado) . (Redação dada pela Emenda Constitucional nº 86, de 2015)

§ 4º Os gestores locais do sistema único de saúde poderão admitir agentes comunitários de saúde e agentes de combate às endemias por meio de processo seletivo público, de acordo com a natureza e complexidade de suas atribuições e requisitos específicos para sua atuação. (Incluído pela Emenda Constitucional nº 51, de 2006)

§ 5º Lei federal disporá sobre o regime jurídico, o piso salarial profissional nacional, as diretrizes para os Planos de Carreira e a regulamentação das atividades de agente comunitário de saúde e agente de combate às endemias, competindo à União, nos termos da lei, prestar assistência financeira complementar aos Estados, ao Distrito Federal e aos Municípios, para o cumprimento do referido piso salarial. (Redação dada pela Emenda Constitucional nº 63, de 2010) Regulamento

§ 6º Além das hipóteses previstas no § 1º do art. 41 e no § 4º do art. 169 da Constituição Federal, o servidor que exerça funções equivalentes às de agente comunitário de saúde ou de agente de combate às endemias poderá perder o cargo em caso de descumprimento dos requisitos específicos, fixados em lei, para o seu exercício. (Incluído pela Emenda Constitucional nº 51, de 2006)

§ 7º O vencimento dos agentes comunitários de saúde e dos agentes de combate às endemias fica sob responsabilidade da União, e cabe aos Estados, ao Distrito Federal e aos Municípios estabelecer, além de outros consectários e vantagens, incentivos, auxílios, gratificações e indenizações, a fim de valorizar o trabalho desses profissionais. (Incluído pela Emenda Constitucional nº 120, de 2022)

§ 8º Os recursos destinados ao pagamento do vencimento dos agentes comunitários de saúde e dos agentes de combate às endemias serão consignados no orçamento geral da União com dotação própria e exclusiva. (Incluído pela Emenda Constitucional nº 120, de 2022)

§ 9º O vencimento dos agentes comunitários de saúde e dos agentes de combate às endemias não será inferior a 2 (dois) salários mínimos, repassados pela União aos Municípios, aos Estados e ao Distrito Federal. (Incluído pela Emenda Constitucional nº 120, de 2022)

§ 10. Os agentes comunitários de saúde e os agentes de combate às endemias terão também, em razão dos riscos inerentes às funções desempenhadas, aposentadoria especial e, somado aos seus vencimentos, adicional de insalubridade. (Incluído pela Emenda Constitucional nº 120, de 2022)

§ 11. Os recursos financeiros repassados pela União aos Estados, ao Distrito Federal e aos Municípios para pagamento do vencimento ou de qualquer outra vantagem dos agentes comunitários de saúde e dos agentes de combate às endemias não serão objeto de inclusão no cálculo para fins do limite de despesa com pessoal. (Incluído pela Emenda Constitucional nº 120, de 2022)

§ 12. Lei federal instituirá pisos salariais profissionais nacionais para o enfermeiro, o técnico de enfermagem, o auxiliar de enfermagem e a parteira, a serem observados por pessoas jurídicas de direito público e de direito privado. (Incluído pela Emenda Constitucional nº 124, de 2022)

§ 13. A União, os Estados, o Distrito Federal e os Municípios, até o final do exercício financeiro em que for publicada a lei de que trata o § 12 deste artigo, adequarão a remuneração dos cargos ou dos respectivos planos de carreiras, quando houver, de modo a atender aos pisos estabelecidos para cada categoria profissional. (Incluído pela Emenda Constitucional nº 124, de 2022)

§ 14. Compete à União, nos termos da lei, prestar assistência financeira complementar aos Estados, ao Distrito Federal e aos Municípios e às entidades filantrópicas, bem como aos prestadores de serviços contratualizados que atendam, no mínimo, 60% (sessenta por cento) de seus pacientes pelo sistema único de saúde, para o cumprimento dos pisos salariais de que trata o § 12 deste artigo. (Incluído pela Emenda Constitucional nº 127, de 2022)

§ 15. Os recursos federais destinados aos pagamentos da assistência financeira complementar aos Estados, ao Distrito Federal e aos Municípios e às entidades filantrópicas, bem como aos prestadores de serviços contratualizados que atendam, no mínimo, 60% (sessenta por cento) de seus pacientes pelo sistema único de saúde, para o cumprimento dos pisos salariais de que trata o § 12 deste artigo serão consignados no orçamento geral da União com dotação própria e exclusiva. (Incluído pela Emenda Constitucional nº 127, de 2022)

Art. 199. A assistência à saúde é livre à iniciativa privada.

§ 1º - As instituições privadas poderão participar de forma complementar do sistema único de saúde, segundo diretrizes deste, mediante contrato de direito público ou convênio, tendo preferência as entidades filantrópicas e as sem fins lucrativos.

§ 2º É vedada a destinação de recursos públicos para auxílios ou subvenções às instituições privadas com fins lucrativos.

§ 3º É vedada a participação direta ou indireta de empresas ou capitais estrangeiros na assistência à saúde no País, salvo nos casos previstos em lei.

§ 4º A lei disporá sobre as condições e os requisitos que facilitem a remoção de órgãos, tecidos e substâncias humanas para fins de transplante, pesquisa e tratamento, bem como a coleta, processamento e transfusão de sangue e seus derivados, sendo vedado todo tipo de comercialização.

Art. 200. Ao sistema único de saúde compete, além de outras atribuições, nos termos da lei:

I - controlar e fiscalizar procedimentos, produtos e substâncias de interesse para a saúde e participar da produção de medicamentos, equipamentos, imunobiológicos, hemoderivados e outros insumos;

II - executar as ações de vigilância sanitária e epidemiológica, bem como as de saúde do trabalhador;

III - ordenar a formação de recursos humanos na área de saúde;

IV - participar da formulação da política e da execução das ações de saneamento básico;

V - incrementar, em sua área de atuação, o desenvolvimento científico e tecnológico e a inovação; (Redação dada pela Emenda Constitucional nº 85, de 2015)

VI - fiscalizar e inspecionar alimentos, compreendido o controle de seu teor nutricional, bem como bebidas e águas para consumo humano;

VII - participar do controle e fiscalização da produção, transporte, guarda e utilização de substâncias e produtos psicoativos, tóxicos e radioativos;

VIII - colaborar na proteção do meio ambiente, nele compreendido o do trabalho.

**PORTARIAS E LEIS DO SUS, POLÍTICAS PÚBLICAS DE SAÚDE E PACTO PELA SAÚDE; EVOLUÇÃO DAS POLÍTICAS DE SAÚDE NO BRASIL 8080/90 E LEI Nº 8142/90); DECRETO PRESIDENCIAL Nº 7.508, DE 28 DE JUNHO DE 2011**

O Sistema Único de Saúde (SUS) brasileiro é mundialmente conhecido por ser um dos maiores, mais complexos e mais completos sistemas de saúde vigentes. Ele abrange procedimentos de baixa complexidade, como aqueles oferecidos pela Atenção Primária à Saúde (APS), e de alta complexidade, como por exemplo, transplante de órgãos. Dessa maneira, garante acesso universal e integral, de forma gratuita para a população. O SUS pode ser definido como o conjunto de ações e de serviços de saúde prestados pela federação, junto de seus estados e municípios.

Até meados dos anos 80, a concepção de saúde era dada pela “ausência de doença”, contudo, com o fim da Ditadura Militar e com a 8ª Conferência Nacional de Saúde (1986), ampliou-se o conceito de saúde pública no Brasil quando propôs a ideia de uma saúde preventiva, participação da população nas decisões envolvendo a saúde brasileira, descentralização dos serviços e mudanças embasadas no direito universal a saúde.

Com a publicação do relatório das decisões e pautas discutidas na 8ª Conferência Nacional de Saúde, a Constituição Federal de 1988 foi o primeiro documento a oficializar a saúde no meio jurídico brasileiro, determinando, ainda que seja promovida de forma gratuita, universal e de qualidade, para

que todos tenham acesso de maneira igualitária. Dessa forma, a saúde passa a ser um direito do cidadão brasileiro e de todo aquele que estiver em território nacional e um dever do Estado.

Fernando Collor de Mello foi responsável pela sanção das leis que promoviam a criação e a organização do SUS.

**\*OBSERVAÇÃO:** Recomenda-se a leitura na íntegra da Lei nº8.080, de 19 de setembro de 1990 e Lei 8.142, de 28 de dezembro de 1990, ambas da Constituição Federal

**Lei nº8.080, de 19 de setembro de 1990 da Constituição Federal:** Também conhecida como Lei Orgânica da Saúde, traz em seu texto original: “dispõe sobre as condições para a promoção, proteção e recuperação de saúde, organização e funcionamento dos serviços correspondentes e dá outras providências”.

Em referência a essa lei, os objetivos do SUS consistem em identificar fatores determinantes da saúde, formular políticas destinadas a promover nos âmbitos econômico e social, condições para pleno exercício da saúde e aplicar ações assistenciais de proteção, promoção e recuperação com enfoque em atividades preventivas.

Além disso, determina atribuições do SUS voltadas para a vigilância sanitária e epidemiológica, participação ativa em estratégias em saneamento básico e o desenvolvimento técnico-científico, com o intuito de ampliar as atribuições sob responsabilidade dos órgãos gestores do SUS, como o Ministério da Saúde e secretarias estaduais e municipais de saúde.

**Lei 8.142, de 28 de dezembro de 1990 da Constituição Federal:** É o resultado da luta pela democratização dos serviços de saúde. Traz em seu texto original o objetivo: “Dispõe sobre a participação da comunidade na gestão do SUS e sobre as transferências intergovernamentais de recursos financeiros na área da saúde e dá outras providências”.

A partir da criação dessa lei, foram criados também os Conselhos e as Conferências de Saúde, que são de extrema importância para o controle social do SUS. Os Conselhos de Saúde foram constituídos afim de fiscalizar, formular e promover ações deliberativas acerca das políticas de saúde.

Em seu texto, traz que a Conferência de Saúde é um espaço voltado para discussões sobre as políticas de saúde em todas as esferas governamentais, acontecendo de maneira ordinária a cada 4 anos em formato de fórum de discussão afim de avaliar e propor mudanças e novas políticas de saúde. Dentre as conferências nacionais, a mais importante que já aconteceu até os dias atuais foi a 8ª Conferência Nacional de Saúde de 1986, que ficou conhecida como o pontapé inicial para a inclusão da saúde no âmbito legislativo do país.

Por fim, determina que a representação dos usuários do SUS dentro desses conselhos e conferências deve ser paritária em relação aos demais seguimentos, em outras palavras, 50% dos representantes devem ser usuários do SUS.

### Princípios do SUS

Para que o SUS tenha a mesma forma de organização e a mesma doutrina em todo o território nacional, fica definido pela Constituição Federal um conjunto de elementos doutrinários e organizacionais.

### — Princípios Doutrinários do SUS:

**Universalização:** Cabe o Estado assegurar a saúde como um direito de todas as pessoas, garantindo o acesso a todos os serviços do SUS sem distinção de sexo, raça ou qualquer outra característica pessoal ou social.

**Equidade:** Se faz necessário afim de diminuir desigualdades, visto que, todas as pessoas têm o mesmo direito aos serviços oferecidos pelo SUS, mas possuem necessidades distintas, ou seja, investir onde existe a maior carência de investimentos.

**Integralidade:** Visa tratar as pessoas em um todo, atendendo todas as necessidades de cada indivíduo, de modo a integrar ações de promoção de saúde, prevenção e tratamento de doenças. Ou seja, o sistema de saúde deve estar preparado para acolher o usuário, ouvi-lo e entende-lo como parte de um contexto social e, assim, identificar suas carências e buscar formas de supri-las.

### — Princípios Organizativos:

**Regionalização e Hierarquização:** Define que os serviços promovidos pelo SUS devem ser organizados em níveis crescente de complexidade, abrangendo os critérios epidemiológicos, geográficos e baseados na população a ser atendida.

A hierarquização prevê a divisão de níveis de atenção (primário, secundário e terciário) afim de distribuir o atendimento de acordo com a necessidade real do paciente para o setor especializado naquilo que ele precisa.

Enquanto isso, a regionalização dispõe da necessidade de não somente dividir os serviços de saúde, mas também sistematizá-los de maneira eficiente, evitando que dois setores fiquem responsáveis pelo mesmo serviço e, conseqüentemente, poupar que recursos materiais, financeiros e humanos sejam gastos desnecessariamente.

**Descentralização:** A redistribuição do poder ligado as decisões, aos recursos, com o intuito de aproximar a tomada de decisão ao fato, pois entende-se que, dessa maneira, haverá mais chance de acerto. Graças a descentralização, têm-se a tendência da municipalização das decisões a respeito dos serviços de saúde.

**Participação dos cidadãos:** Há a necessidade, embasada a partir das Leis Orgânicas, da participação da população nas decisões relacionadas a administração pública do SUS por meio dos Conselhos de Saúde, sejam eles nacionais, estaduais ou municipais. Além disso, com a ampliação do acesso à internet, foi possível aumentar o debate sobre assuntos importantes para a saúde através de consultas e audiências públicas.

### LEI Nº 8.080, DE 19 DE SETEMBRO DE 1990.

*Dispõe sobre as condições para a promoção, proteção e recuperação da saúde, a organização e o funcionamento dos serviços correspondentes e dá outras providências.*

O PRESIDENTE DA REPÚBLICA, faço saber que o Congresso Nacional decreta e eu sanciono a seguinte lei:

**DISPOSIÇÃO PRELIMINAR**

Art. 1º Esta lei regula, em todo o território nacional, as ações e serviços de saúde, executados isolada ou conjuntamente, em caráter permanente ou eventual, por pessoas naturais ou jurídicas de direito Público ou privado.

**TÍTULO I  
DAS DISPOSIÇÕES GERAIS**

Art. 2º A saúde é um direito fundamental do ser humano, devendo o Estado prover as condições indispensáveis ao seu pleno exercício.

§ 1º O dever do Estado de garantir a saúde consiste na formulação e execução de políticas econômicas e sociais que visem à redução de riscos de doenças e de outros agravos e no estabelecimento de condições que assegurem acesso universal e igualitário às ações e aos serviços para a sua promoção, proteção e recuperação.

§ 2º O dever do Estado não exclui o das pessoas, da família, das empresas e da sociedade.

Art. 3º Os níveis de saúde expressam a organização social e econômica do País, tendo a saúde como determinantes e condicionantes, entre outros, a alimentação, a moradia, o saneamento básico, o meio ambiente, o trabalho, a renda, a educação, a atividade física, o transporte, o lazer e o acesso aos bens e serviços essenciais. (Redação dada pela Lei nº 12.864, de 2013)

Parágrafo único. Dizem respeito também à saúde as ações que, por força do disposto no artigo anterior, se destinam a garantir às pessoas e à coletividade condições de bem-estar físico, mental e social.

**TÍTULO II  
DO SISTEMA ÚNICO DE SAÚDE  
DISPOSIÇÃO PRELIMINAR**

Art. 4º O conjunto de ações e serviços de saúde, prestados por órgãos e instituições públicas federais, estaduais e municipais, da Administração direta e indireta e das fundações mantidas pelo Poder Público, constitui o Sistema Único de Saúde (SUS).

§ 1º Estão incluídas no disposto neste artigo as instituições públicas federais, estaduais e municipais de controle de qualidade, pesquisa e produção de insumos, medicamentos, inclusive de sangue e hemoderivados, e de equipamentos para saúde.

§ 2º A iniciativa privada poderá participar do Sistema Único de Saúde (SUS), em caráter complementar.

**CAPÍTULO I  
DOS OBJETIVOS E ATRIBUIÇÕES**

Art. 5º São objetivos do Sistema Único de Saúde SUS:

I - a identificação e divulgação dos fatores condicionantes e determinantes da saúde;

II - a formulação de política de saúde destinada a promover, nos campos econômico e social, a observância do disposto no § 1º do art. 2º desta lei;

III - a assistência às pessoas por intermédio de ações de promoção, proteção e recuperação da saúde, com a realização integrada das ações assistenciais e das atividades preventivas.

Art. 6º Estão incluídas ainda no campo de atuação do Sistema Único de Saúde (SUS):

I - a execução de ações:

a) de vigilância sanitária;

b) de vigilância epidemiológica;

c) de saúde do trabalhador; (Redação dada pela Lei nº 14.572, de 2023)

d) de assistência terapêutica integral, inclusive farmacêutica;

e) de saúde bucal; (Incluída pela Lei nº 14.572, de 2023)

II - a participação na formulação da política e na execução de ações de saneamento básico;

III - a ordenação da formação de recursos humanos na área de saúde;

IV - a vigilância nutricional e a orientação alimentar;

V - a colaboração na proteção do meio ambiente, nele compreendido o do trabalho;

VI - a formulação da política de medicamentos, equipamentos, imunobiológicos e outros insumos de interesse para a saúde e a participação na sua produção;

VII - o controle e a fiscalização de serviços, produtos e substâncias de interesse para a saúde;

VIII - a fiscalização e a inspeção de alimentos, água e bebidas para consumo humano;

IX - a participação no controle e na fiscalização da produção, transporte, guarda e utilização de substâncias e produtos psicoativos, tóxicos e radioativos;

X - o incremento, em sua área de atuação, do desenvolvimento científico e tecnológico;

XI - a formulação e execução da política de sangue e seus derivados.

XII - a formulação e a execução da política de informação e assistência toxicológica e de logística de antídotos e medicamentos utilizados em intoxicações. (Incluído pela Lei nº 14.715, de 2023)

§ 1º Entende-se por vigilância sanitária um conjunto de ações capaz de eliminar, diminuir ou prevenir riscos à saúde e de intervir nos problemas sanitários decorrentes do meio ambiente, da produção e circulação de bens e da prestação de serviços de interesse da saúde, abrangendo:

I - o controle de bens de consumo que, direta ou indiretamente, se relacionem com a saúde, compreendidas todas as etapas e processos, da produção ao consumo; e

II - o controle da prestação de serviços que se relacionam direta ou indiretamente com a saúde.

§ 2º Entende-se por vigilância epidemiológica um conjunto de ações que proporcionam o conhecimento, a detecção ou prevenção de qualquer mudança nos fatores determinantes e condicionantes de saúde individual ou coletiva, com a finalidade de recomendar e adotar as medidas de prevenção e controle das doenças ou agravos.

§ 3º Entende-se por saúde do trabalhador, para fins desta lei, um conjunto de atividades que se destina, através das ações de vigilância epidemiológica e vigilância sanitária, à promoção e proteção da saúde dos trabalhadores, assim como visa à recuperação e reabilitação da saúde dos trabalhadores submetidos aos riscos e agravos advindos das condições de trabalho, abrangendo:

I - assistência ao trabalhador vítima de acidentes de trabalho ou portador de doença profissional e do trabalho;

# CONHECIMENTOS ESPECÍFICOS

## Técnico em Enfermagem

### CONSTITUIÇÃO FEDERAL DE 1988(ARTS: 37 A 41)

#### CONSTITUIÇÃO DA REPÚBLICA FEDERATIVA DO BRASIL DE 1988

(...)

#### CAPÍTULO VII DA ADMINISTRAÇÃO PÚBLICA

#### SEÇÃO I DISPOSIÇÕES GERAIS

Art. 37. A administração pública direta e indireta de qualquer dos Poderes da União, dos Estados, do Distrito Federal e dos Municípios obedecerá aos princípios de legalidade, impessoalidade, moralidade, publicidade e eficiência e, também, ao seguinte: (Redação dada pela Emenda Constitucional nº 19, de 1998)

I - os cargos, empregos e funções públicas são acessíveis aos brasileiros que preencham os requisitos estabelecidos em lei, assim como aos estrangeiros, na forma da lei; (Redação dada pela Emenda Constitucional nº 19, de 1998)

II - a investidura em cargo ou emprego público depende de aprovação prévia em concurso público de provas ou de provas e títulos, de acordo com a natureza e a complexidade do cargo ou emprego, na forma prevista em lei, ressalvadas as nomeações para cargo em comissão declarado em lei de livre nomeação e exoneração; (Redação dada pela Emenda Constitucional nº 19, de 1998)

III - o prazo de validade do concurso público será de até dois anos, prorrogável uma vez, por igual período;

IV - durante o prazo improrrogável previsto no edital de convocação, aquele aprovado em concurso público de provas ou de provas e títulos será convocado com prioridade sobre novos concursados para assumir cargo ou emprego, na carreira;

V - as funções de confiança, exercidas exclusivamente por servidores ocupantes de cargo efetivo, e os cargos em comissão, a serem preenchidos por servidores de carreira nos casos, condições e percentuais mínimos previstos em lei, destinam-se apenas às atribuições de direção, chefia e assessoramento; (Redação dada pela Emenda Constitucional nº 19, de 1998)

VI - é garantido ao servidor público civil o direito à livre associação sindical;

VII - o direito de greve será exercido nos termos e nos limites definidos em lei específica; (Redação dada pela Emenda Constitucional nº 19, de 1998)

VIII - a lei reservará percentual dos cargos e empregos públicos para as pessoas portadoras de deficiência e definirá os critérios de sua admissão;

IX - a lei estabelecerá os casos de contratação por tempo determinado para atender a necessidade temporária de excepcional interesse público; (Vide Emenda constitucional nº 106, de 2020)

X - a remuneração dos servidores públicos e o subsídio de que trata o § 4º do art. 39 somente poderão ser fixados ou alterados por lei específica, observada a iniciativa privativa em cada caso, assegurada revisão geral anual, sempre na mesma data e sem distinção de índices; (Redação dada pela Emenda Constitucional nº 19, de 1998) (Regulamento)

XI - a remuneração e o subsídio dos ocupantes de cargos, funções e empregos públicos da administração direta, autárquica e fundacional, dos membros de qualquer dos Poderes da União, dos Estados, do Distrito Federal e dos Municípios, dos detentores de mandato eletivo e dos demais agentes políticos e os proventos, pensões ou outra espécie remuneratória, percebidos cumulativamente ou não, incluídas as vantagens pessoais ou de qualquer outra natureza, não poderão exceder o subsídio mensal, em espécie, dos Ministros do Supremo Tribunal Federal, aplicando-se como limite, nos Municípios, o subsídio do Prefeito, e nos Estados e no Distrito Federal, o subsídio mensal do Governador no âmbito do Poder Executivo, o subsídio dos Deputados Estaduais e Distritais no âmbito do Poder Legislativo e o subsídio dos Desembargadores do Tribunal de Justiça, limitado a noventa inteiros e vinte e cinco centésimos por cento do subsídio mensal, em espécie, dos Ministros do Supremo Tribunal Federal, no âmbito do Poder Judiciário, aplicável este limite aos membros do Ministério Público, aos Procuradores e aos Defensores Públicos; (Redação dada pela Emenda Constitucional nº 41, 19.12.2003)

XII - os vencimentos dos cargos do Poder Legislativo e do Poder Judiciário não poderão ser superiores aos pagos pelo Poder Executivo;

XIII - é vedada a vinculação ou equiparação de quaisquer espécies remuneratórias para o efeito de remuneração de pessoal do serviço público; (Redação dada pela Emenda Constitucional nº 19, de 1998)

XIV - os acréscimos pecuniários percebidos por servidor público não serão computados nem acumulados para fins de concessão de acréscimos ulteriores; (Redação dada pela Emenda Constitucional nº 19, de 1998)

XV - o subsídio e os vencimentos dos ocupantes de cargos e empregos públicos são irredutíveis, ressalvado o disposto nos incisos XI e XIV deste artigo e nos arts. 39, § 4º, 150, II, 153, III, e 153, § 2º, I; (Redação dada pela Emenda Constitucional nº 19, de 1998)

XVI - é vedada a acumulação remunerada de cargos públicos, exceto, quando houver compatibilidade de horários, observado em qualquer caso o disposto no inciso XI: (Redação dada pela Emenda Constitucional nº 19, de 1998)

a) a de dois cargos de professor; (Redação dada pela Emenda Constitucional nº 19, de 1998)



b) a de um cargo de professor com outro técnico ou científico; (Redação dada pela Emenda Constitucional nº 19, de 1998)

c) a de dois cargos ou empregos privativos de profissionais de saúde, com profissões regulamentadas; (Redação dada pela Emenda Constitucional nº 34, de 2001)

XVII - a proibição de acumular estende-se a empregos e funções e abrange autarquias, fundações, empresas públicas, sociedades de economia mista, suas subsidiárias, e sociedades controladas, direta ou indiretamente, pelo poder público; (Redação dada pela Emenda Constitucional nº 19, de 1998)

XVIII - a administração fazendária e seus servidores fiscais terão, dentro de suas áreas de competência e jurisdição, precedência sobre os demais setores administrativos, na forma da lei;

XIX – somente por lei específica poderá ser criada autarquia e autorizada a instituição de empresa pública, de sociedade de economia mista e de fundação, cabendo à lei complementar, neste último caso, definir as áreas de sua atuação; (Redação dada pela Emenda Constitucional nº 19, de 1998)

XX - depende de autorização legislativa, em cada caso, a criação de subsidiárias das entidades mencionadas no inciso anterior, assim como a participação de qualquer delas em empresa privada;

XXI - ressalvados os casos especificados na legislação, as obras, serviços, compras e alienações serão contratados mediante processo de licitação pública que assegure igualdade de condições a todos os concorrentes, com cláusulas que estabeleçam obrigações de pagamento, mantidas as condições efetivas da proposta, nos termos da lei, o qual somente permitirá as exigências de qualificação técnica e econômica indispensáveis à garantia do cumprimento das obrigações. (Regulamento)

XXII - as administrações tributárias da União, dos Estados, do Distrito Federal e dos Municípios, atividades essenciais ao funcionamento do Estado, exercidas por servidores de carreiras específicas, terão recursos prioritários para a realização de suas atividades e atuarão de forma integrada, inclusive com o compartilhamento de cadastros e de informações fiscais, na forma da lei ou convênio. (Incluído pela Emenda Constitucional nº 42, de 19.12.2003)

§ 1º A publicidade dos atos, programas, obras, serviços e campanhas dos órgãos públicos deverá ter caráter educativo, informativo ou de orientação social, dela não podendo constar nomes, símbolos ou imagens que caracterizem promoção pessoal de autoridades ou servidores públicos.

§ 2º A não observância do disposto nos incisos II e III implicará a nulidade do ato e a punição da autoridade responsável, nos termos da lei.

§ 3º A lei disciplinará as formas de participação do usuário na administração pública direta e indireta, regulando especialmente: (Redação dada pela Emenda Constitucional nº 19, de 1998)

I - as reclamações relativas à prestação dos serviços públicos em geral, asseguradas a manutenção de serviços de atendimento ao usuário e a avaliação periódica, externa e interna, da qualidade dos serviços; (Incluído pela Emenda Constitucional nº 19, de 1998)

II - o acesso dos usuários a registros administrativos e a informações sobre atos de governo, observado o disposto no art. 5º, X e XXXIII; (Incluído pela Emenda Constitucional nº 19, de 1998) (Vide Lei nº 12.527, de 2011)

III - a disciplina da representação contra o exercício negligente ou abusivo de cargo, emprego ou função na administração pública. (Incluído pela Emenda Constitucional nº 19, de 1998)

§ 4º - Os atos de improbidade administrativa importarão a suspensão dos direitos políticos, a perda da função pública, a indisponibilidade dos bens e o ressarcimento ao erário, na forma e gradação previstas em lei, sem prejuízo da ação penal cabível.

§ 5º A lei estabelecerá os prazos de prescrição para ilícitos praticados por qualquer agente, servidor ou não, que causem prejuízos ao erário, ressalvadas as respectivas ações de ressarcimento.

§ 6º As pessoas jurídicas de direito público e as de direito privado prestadoras de serviços públicos responderão pelos danos que seus agentes, nessa qualidade, causarem a terceiros, assegurado o direito de regresso contra o responsável nos casos de dolo ou culpa.

§ 7º A lei disporá sobre os requisitos e as restrições ao ocupante de cargo ou emprego da administração direta e indireta que possibilite o acesso a informações privilegiadas. (Incluído pela Emenda Constitucional nº 19, de 1998)

§ 8º A autonomia gerencial, orçamentária e financeira dos órgãos e entidades da administração direta e indireta poderá ser ampliada mediante contrato, a ser firmado entre seus administradores e o poder público, que tenha por objeto a fixação de metas de desempenho para o órgão ou entidade, cabendo à lei dispor sobre: (Incluído pela Emenda Constitucional nº 19, de 1998) (Regulamento) (Vigência)

I - o prazo de duração do contrato; (Incluído pela Emenda Constitucional nº 19, de 1998)

II - os controles e critérios de avaliação de desempenho, direitos, obrigações e responsabilidade dos dirigentes; (Incluído pela Emenda Constitucional nº 19, de 1998)

III - a remuneração do pessoal. (Incluído pela Emenda Constitucional nº 19, de 1998)

§ 9º O disposto no inciso XI aplica-se às empresas públicas e às sociedades de economia mista, e suas subsidiárias, que receberem recursos da União, dos Estados, do Distrito Federal ou dos Municípios para pagamento de despesas de pessoal ou de custeio em geral. (Incluído pela Emenda Constitucional nº 19, de 1998)

§ 10. É vedada a percepção simultânea de proventos de aposentadoria decorrentes do art. 40 ou dos arts. 42 e 142 com a remuneração de cargo, emprego ou função pública, ressalvados os cargos acumuláveis na forma desta Constituição, os cargos eletivos e os cargos em comissão declarados em lei de livre nomeação e exoneração. (Incluído pela Emenda Constitucional nº 20, de 1998) (Vide Emenda Constitucional nº 20, de 1998)

§ 11. Não serão computadas, para efeito dos limites remuneratórios de que trata o inciso XI do caput deste artigo, as parcelas de caráter indenizatório expressamente previstas em lei ordinária, aprovada pelo Congresso Nacional, de caráter nacional, aplicada a todos os Poderes e órgãos constitucionalmente autônomos. (Redação dada pela Emenda Constitucional nº 135, de 2024)

§ 12. Para os fins do disposto no inciso XI do caput deste artigo, fica facultado aos Estados e ao Distrito Federal fixar, em seu âmbito, mediante emenda às respectivas Constituições e Lei Orgânica, como limite único, o subsídio mensal dos Desembargadores do respectivo Tribunal de Justiça, limitado a noventa inteiros e vinte e cinco centésimos por cento do

subsídio mensal dos Ministros do Supremo Tribunal Federal, não se aplicando o disposto neste parágrafo aos subsídios dos Deputados Estaduais e Distritais e dos Vereadores. (Incluído pela Emenda Constitucional nº 47, de 2005)

§ 13. O servidor público titular de cargo efetivo poderá ser readaptado para exercício de cargo cujas atribuições e responsabilidades sejam compatíveis com a limitação que tenha sofrido em sua capacidade física ou mental, enquanto permanecer nesta condição, desde que possua a habilitação e o nível de escolaridade exigidos para o cargo de destino, mantida a remuneração do cargo de origem. (Incluído pela Emenda Constitucional nº 103, de 2019)

§ 14. A aposentadoria concedida com a utilização de tempo de contribuição decorrente de cargo, emprego ou função pública, inclusive do Regime Geral de Previdência Social, acarretará o rompimento do vínculo que gerou o referido tempo de contribuição. (Incluído pela Emenda Constitucional nº 103, de 2019)

§ 15. É vedada a complementação de aposentadorias de servidores públicos e de pensões por morte a seus dependentes que não seja decorrente do disposto nos §§ 14 a 16 do art. 40 ou que não seja prevista em lei que extinga regime próprio de previdência social. (Incluído pela Emenda Constitucional nº 103, de 2019)

§ 16. Os órgãos e entidades da administração pública, individual ou conjuntamente, devem realizar avaliação das políticas públicas, inclusive com divulgação do objeto a ser avaliado e dos resultados alcançados, na forma da lei. (Incluído pela Emenda Constitucional nº 109, de 2021)

Art. 38. Ao servidor público da administração direta, autárquica e fundacional, no exercício de mandato eletivo, aplicam-se as seguintes disposições: (Redação dada pela Emenda Constitucional nº 19, de 1998)

I - tratando-se de mandato eletivo federal, estadual ou distrital, ficará afastado de seu cargo, emprego ou função;

II - investido no mandato de Prefeito, será afastado do cargo, emprego ou função, sendo-lhe facultado optar pela sua remuneração;

III - investido no mandato de Vereador, havendo compatibilidade de horários, perceberá as vantagens de seu cargo, emprego ou função, sem prejuízo da remuneração do cargo eletivo, e, não havendo compatibilidade, será aplicada a norma do inciso anterior;

IV - em qualquer caso que exija o afastamento para o exercício de mandato eletivo, seu tempo de serviço será contado para todos os efeitos legais, exceto para promoção por merecimento;

V - na hipótese de ser segurado de regime próprio de previdência social, permanecerá filiado a esse regime, no ente federativo de origem. (Redação dada pela Emenda Constitucional nº 103, de 2019)

## SEÇÃO II

### DOS SERVIDORES PÚBLICOS

(Redação dada pela Emenda Constitucional nº 18, de 1998)

Art. 39. A União, os Estados, o Distrito Federal e os Municípios instituirão, no âmbito de sua competência, regime jurídico único e planos de carreira para os servidores da administração pública direta, das autarquias e das fundações públicas. (Vide ADI nº 2.135)

Art. 39. A União, os Estados, o Distrito Federal e os Municípios instituirão conselho de política de administração e remuneração de pessoal, integrado por servidores designados pelos respectivos Poderes (Redação dada pela Emenda Constitucional nº 19, de 1998) (Vide ADI nº 2.135)

§ 1º A fixação dos padrões de vencimento e dos demais componentes do sistema remuneratório observará: (Redação dada pela Emenda Constitucional nº 19, de 1998)

I - a natureza, o grau de responsabilidade e a complexidade dos cargos componentes de cada carreira; (Incluído pela Emenda Constitucional nº 19, de 1998)

II - os requisitos para a investidura; (Incluído pela Emenda Constitucional nº 19, de 1998)

III - as peculiaridades dos cargos. (Incluído pela Emenda Constitucional nº 19, de 1998)

§ 2º A União, os Estados e o Distrito Federal manterão escolas de governo para a formação e o aperfeiçoamento dos servidores públicos, constituindo-se a participação nos cursos um dos requisitos para a promoção na carreira, facultada, para isso, a celebração de convênios ou contratos entre os entes federados. (Redação dada pela Emenda Constitucional nº 19, de 1998)

§ 3º Aplica-se aos servidores ocupantes de cargo público o disposto no art. 7º, IV, VII, VIII, IX, XII, XIII, XV, XVI, XVII, XVIII, XIX, XX, XXII e XXX, podendo a lei estabelecer requisitos diferenciados de admissão quando a natureza do cargo o exigir. (Incluído pela Emenda Constitucional nº 19, de 1998)

§ 4º O membro de Poder, o detentor de mandato eletivo, os Ministros de Estado e os Secretários Estaduais e Municipais serão remunerados exclusivamente por subsídio fixado em parcela única, vedado o acréscimo de qualquer gratificação, adicional, abono, prêmio, verba de representação ou outra espécie remuneratória, obedecido, em qualquer caso, o disposto no art. 37, X e XI. (Incluído pela Emenda Constitucional nº 19, de 1998)

§ 5º Lei da União, dos Estados, do Distrito Federal e dos Municípios poderá estabelecer a relação entre a maior e a menor remuneração dos servidores públicos, obedecido, em qualquer caso, o disposto no art. 37, XI. (Incluído pela Emenda Constitucional nº 19, de 1998)

§ 6º Os Poderes Executivo, Legislativo e Judiciário publicarão anualmente os valores do subsídio e da remuneração dos cargos e empregos públicos. (Incluído pela Emenda Constitucional nº 19, de 1998)

§ 7º Lei da União, dos Estados, do Distrito Federal e dos Municípios disciplinará a aplicação de recursos orçamentários provenientes da economia com despesas correntes em cada órgão, autarquia e fundação, para aplicação no desenvolvimento de programas de qualidade e produtividade, treinamento e desenvolvimento, modernização, reaparelhamento e racionalização do serviço público, inclusive sob a forma de adicional ou prêmio de produtividade. (Incluído pela Emenda Constitucional nº 19, de 1998)

§ 8º A remuneração dos servidores públicos organizados em carreira poderá ser fixada nos termos do § 4º. (Incluído pela Emenda Constitucional nº 19, de 1998)

§ 9º É vedada a incorporação de vantagens de caráter temporário ou vinculadas ao exercício de função de confiança ou de cargo em comissão à remuneração do cargo efetivo. (Incluído pela Emenda Constitucional nº 103, de 2019)

Art. 40. O regime próprio de previdência social dos servidores titulares de cargos efetivos terá caráter contributivo e solidário, mediante contribuição do respectivo ente federativo, de servidores ativos, de aposentados e de pensionistas, observados critérios que preservem o equilíbrio financeiro e atuarial. (Redação dada pela Emenda Constitucional nº 103, de 2019)

§ 1º O servidor abrangido por regime próprio de previdência social será aposentado: (Redação dada pela Emenda Constitucional nº 103, de 2019)

I - por incapacidade permanente para o trabalho, no cargo em que estiver investido, quando insuscetível de readaptação, hipótese em que será obrigatória a realização de avaliações periódicas para verificação da continuidade das condições que ensejaram a concessão da aposentadoria, na forma de lei do respectivo ente federativo; (Redação dada pela Emenda Constitucional nº 103, de 2019)

II - compulsoriamente, com proventos proporcionais ao tempo de contribuição, aos 70 (setenta) anos de idade, ou aos 75 (setenta e cinco) anos de idade, na forma de lei complementar; (Redação dada pela Emenda Constitucional nº 88, de 2015) (Vide Lei Complementar nº 152, de 2015)

III - no âmbito da União, aos 62 (sessenta e dois) anos de idade, se mulher, e aos 65 (sessenta e cinco) anos de idade, se homem, e, no âmbito dos Estados, do Distrito Federal e dos Municípios, na idade mínima estabelecida mediante emenda às respectivas Constituições e Leis Orgânicas, observados o tempo de contribuição e os demais requisitos estabelecidos em lei complementar do respectivo ente federativo. (Redação dada pela Emenda Constitucional nº 103, de 2019)

§ 2º Os proventos de aposentadoria não poderão ser inferiores ao valor mínimo a que se refere o § 2º do art. 201 ou superiores ao limite máximo estabelecido para o Regime Geral de Previdência Social, observado o disposto nos §§ 14 a 16. (Redação dada pela Emenda Constitucional nº 103, de 2019)

§ 3º As regras para cálculo de proventos de aposentadoria serão disciplinadas em lei do respectivo ente federativo. (Redação dada pela Emenda Constitucional nº 103, de 2019)

§ 4º É vedada a adoção de requisitos ou critérios diferenciados para concessão de benefícios em regime próprio de previdência social, ressalvado o disposto nos §§ 4º-A, 4º-B, 4º-C e 5º. (Redação dada pela Emenda Constitucional nº 103, de 2019)

§ 4º-A. Poderão ser estabelecidos por lei complementar do respectivo ente federativo idade e tempo de contribuição diferenciados para aposentadoria de servidores com deficiência, previamente submetidos a avaliação biopsicossocial realizada por equipe multiprofissional e interdisciplinar. (Incluído pela Emenda Constitucional nº 103, de 2019)

§ 4º-B. Poderão ser estabelecidos por lei complementar do respectivo ente federativo idade e tempo de contribuição diferenciados para aposentadoria de ocupantes do cargo de agente penitenciário, de agente socioeducativo ou de policial dos órgãos de que tratam o inciso IV do caput do art. 51, o inciso XIII do caput do art. 52 e os incisos I a IV do caput do art. 144. (Incluído pela Emenda Constitucional nº 103, de 2019)

§ 4º-C. Poderão ser estabelecidos por lei complementar do respectivo ente federativo idade e tempo de contribuição diferenciados para aposentadoria de servidores cujas atividades sejam exercidas com efetiva exposição a agentes químicos, físicos

e biológicos prejudiciais à saúde, ou associação desses agentes, vedada a caracterização por categoria profissional ou ocupação. (Incluído pela Emenda Constitucional nº 103, de 2019)

§ 5º Os ocupantes do cargo de professor terão idade mínima reduzida em 5 (cinco) anos em relação às idades decorrentes da aplicação do disposto no inciso III do § 1º, desde que comprovem tempo de efetivo exercício das funções de magistério na educação infantil e no ensino fundamental e médio fixado em lei complementar do respectivo ente federativo. (Redação dada pela Emenda Constitucional nº 103, de 2019)

§ 6º Ressalvadas as aposentadorias decorrentes dos cargos acumuláveis na forma desta Constituição, é vedada a percepção de mais de uma aposentadoria à conta de regime próprio de previdência social, aplicando-se outras vedações, regras e condições para a acumulação de benefícios previdenciários estabelecidas no Regime Geral de Previdência Social. (Redação dada pela Emenda Constitucional nº 103, de 2019)

§ 7º Observado o disposto no § 2º do art. 201, quando se tratar da única fonte de renda formal auferida pelo dependente, o benefício de pensão por morte será concedido nos termos de lei do respectivo ente federativo, a qual tratará de forma diferenciada a hipótese de morte dos servidores de que trata o § 4º-B decorrente de agressão sofrida no exercício ou em razão da função. (Redação dada pela Emenda Constitucional nº 103, de 2019)

§ 8º É assegurado o reajustamento dos benefícios para preservar-lhes, em caráter permanente, o valor real, conforme critérios estabelecidos em lei. (Redação dada pela Emenda Constitucional nº 41, 19.12.2003)

§ 9º O tempo de contribuição federal, estadual, distrital ou municipal será contado para fins de aposentadoria, observado o disposto nos §§ 9º e 9º-A do art. 201, e o tempo de serviço correspondente será contado para fins de disponibilidade. (Redação dada pela Emenda Constitucional nº 103, de 2019)

§ 10 - A lei não poderá estabelecer qualquer forma de contagem de tempo de contribuição fictício. (Incluído pela Emenda Constitucional nº 20, de 15/12/98) (Vide Emenda Constitucional nº 20, de 1998)

§ 11 - Aplica-se o limite fixado no art. 37, XI, à soma total dos proventos de inatividade, inclusive quando decorrentes da acumulação de cargos ou empregos públicos, bem como de outras atividades sujeitas a contribuição para o regime geral de previdência social, e ao montante resultante da adição de proventos de inatividade com remuneração de cargo acumulável na forma desta Constituição, cargo em comissão declarado em lei de livre nomeação e exoneração, e de cargo eletivo. (Incluído pela Emenda Constitucional nº 20, de 15/12/98)

§ 12. Além do disposto neste artigo, serão observados, em regime próprio de previdência social, no que couber, os requisitos e critérios fixados para o Regime Geral de Previdência Social. (Redação dada pela Emenda Constitucional nº 103, de 2019)

§ 13. Aplica-se ao agente público ocupante, exclusivamente, de cargo em comissão declarado em lei de livre nomeação e exoneração, de outro cargo temporário, inclusive mandato eletivo, ou de emprego público, o Regime Geral de Previdência Social. (Redação dada pela Emenda Constitucional nº 103, de 2019)

§ 14. A União, os Estados, o Distrito Federal e os Municípios instituirão, por lei de iniciativa do respectivo Poder Executivo, regime de previdência complementar para servidores públicos