

Língua Portuguesa

1. Compreensão e interpretação de textos	7
2. Tipos e gêneros textuais	13
3. sintaxe de colocação ; Frase e oração	21
4. Língua padrão: ortografia, acentuação gráfica, pontuação	25
5. classes de palavras	29
6. concordância nominal e verbal	36
7. regência verbal e nominal	38
8. Produção Textual	39
9. Formação de palavras; Palavras primitivas e derivadas	43
10. Variação linguística	44

Conhecimentos Matemáticos

1. Raciocínio lógico matemático	55
2. Conjuntos	57
3. Sistema de numeração decimal	60
4. Números racionais	61
5. Medida de tempo	64
6. Operações Fundamentais: adição, subtração, multiplicação e divisão	65
7. Resolução de Problemas	66
8. Regra de três simples e porcentagem	69

Conhecimentos sobre o Município

1. História de SÃO FELIX DO XINGU; Emancipação e Fundação da Cidade	75
2. Aspectos geográficos e Municípios circunvizinhos	76
3. Promulgação da Lei Orgânica da Cidade	78
4. Administração Municipal	79
5. Datas Significativas e Comemorativas do Município	79
6. Fatores Econômicos da Cidade	80
7. Demais aspectos gerais a respeito do Município de SÃO FELIX DO XINGU	81

Conhecimentos Específicos

Auxiliar Administrativo

1. Redação Oficial: ofícios, comunicações internas, cartas, requerimentos, protocolo, expedição e distribuição de correspondência	83
2. Noções básicas de relações humanas	93
3. Noções de controle de materiais, organização de arquivos.....	94
4. Noções básicas de atendimento ao público.....	116
5. Noções de recebimento e transmissão de informações	119
6. Noções básicas de informática: editores de texto (Word) e planilhas eletrônicas (Excel).....	121
7. Ética profissional e relações interpessoais.....	136
8. Fundamentos básicos de administração: conceitos, características e finalidade; Funções administrativas: planejamento, organização, controle e direção	136
9. Rotinas administrativas: técnicas de arquivo e protocolo.....	138
10. Higiene e segurança do trabalho: conceito, importância, condições do trabalho	144
11. Racionalização do trabalho	144
12. Técnicas administrativas e organizacionais	145
13. Motivação	149
14. Comunicação	151
15. Etiqueta no trabalho	151
16. Comunicação interpessoal.....	151
17. Atendimento ao público; Qualidade no atendimento	152
18. Qualidade de vida no trabalho	155
19. Noções de Direito Constitucional: Dos Princípios Fundamentais (Art. 1º ao 4º).....	156
20. Dos Direitos e Garantias Fundamentais (Art. 5º ao 11)	157
21. Da Organização do Estado (Art. 18 a 31; 37 a 41).....	163
22. Da Segurança Pública (Art. 144).....	176
23. Noções de Direito Administrativo: Estado, Governo e Administração Pública: conceitos, elementos, poderes, natureza, fins e princípios	177
24. Direito Administrativo: conceito, fontes e princípios.....	181
25. Ato Administrativo: conceito, requisitos, atributos, classificação e espécies; Invalidação, anulação e revogação; Prescrição; convalidação; discricionariedade e vinculação	185
26. Contratos, serviços, Dispensas Contratos administrativos: conceito e características; Lei n.º 14.133 e alterações e/ou atualizações; Serviços Públicos: conceito e princípios	199
27. Administração pública: princípios básicos	247
28. Poderes administrativos: poder vinculado; poder discricionário; poder hierárquico; poder disciplinar; poder regulamentar; poder de polícia; uso e abuso do poder	252
29. Servidores públicos: cargo, emprego e função pública.....	259
30. Autonomia e competência do Município.....	271
31. Poder de polícia do Município: meios de atuação da fiscalização, política das construções, de costumes, de meio ambiente, de higiene, regulamentação edilícia e licenciamento em geral	277

LÍNGUA PORTUGUESA

COMPREENSÃO E INTERPRETAÇÃO DE TEXTOS

A leitura e interpretação de textos são habilidades essenciais no âmbito dos concursos públicos, pois exigem do candidato a capacidade de compreender não apenas o sentido literal, mas também as nuances e intenções do autor. Os textos podem ser divididos em duas categorias principais: literários e não literários. A interpretação de ambos exige um olhar atento à estrutura, ao ponto de vista do autor, aos elementos de coesão e à argumentação. Neste contexto, é crucial dominar técnicas de leitura que permitam identificar a ideia central do texto, inferir informações implícitas e analisar a organização textual de forma crítica e objetiva.

— Compreensão Geral do Texto

A compreensão geral do texto consiste em identificar e captar a mensagem central, o tema ou o propósito de um texto, sejam eles explícitos ou implícitos. Esta habilidade é crucial tanto em textos literários quanto em textos não literários, pois fornece ao leitor uma visão global da obra, servindo de base para uma interpretação mais profunda. A compreensão geral vai além da simples decodificação das palavras; envolve a percepção das intenções do autor, o entendimento das ideias principais e a identificação dos elementos que estruturam o texto.

— Textos Literários

Nos textos literários, a compreensão geral está ligada à interpretação dos aspectos estéticos e subjetivos. É preciso considerar o gênero (poesia, conto, crônica, romance), o contexto em que a obra foi escrita e os recursos estilísticos utilizados pelo autor. A mensagem ou tema de um texto literário muitas vezes não é transmitido de maneira direta. Em vez disso, o autor pode utilizar figuras de linguagem (metáforas, comparações, simbolismos), criando camadas de significação que exigem uma leitura mais interpretativa.

Por exemplo, em um poema de Manuel Bandeira, como “O Bicho”, ao descrever um homem que revirava o lixo em busca de comida, a compreensão geral vai além da cena literal. O poema denuncia a miséria e a degradação humana, mas faz isso por meio de uma imagem que exige do leitor sensibilidade para captar essa crítica social indireta.

Outro exemplo: em contos como “A Hora e a Vez de Augusto Matraga”, de Guimarães Rosa, a narrativa foca na jornada de transformação espiritual de um homem. Embora o texto tenha uma história clara, sua compreensão geral envolve perceber os elementos de religiosidade e redenção que permeiam a narrativa, além de entender como o autor utiliza a linguagem regionalista para dar profundidade ao enredo.

— Textos Não Literários

Em textos não literários, como artigos de opinião, reportagens, textos científicos ou jurídicos, a compreensão geral tende a ser mais direta, uma vez que esses textos visam transmitir informações objetivas, ideias argumentativas ou instruções. Neste caso, o leitor precisa identificar claramente o tema principal ou a tese defendida pelo autor e compreender o desenvolvimento lógico do conteúdo.

Por exemplo, em um artigo de opinião sobre os efeitos da tecnologia na educação, o autor pode defender que a tecnologia é uma ferramenta essencial para o aprendizado no século XXI. A compreensão geral envolve identificar esse posicionamento e as razões que o autor oferece para sustentá-lo, como o acesso facilitado ao conhecimento, a personalização do ensino e a inovação nas práticas pedagógicas.

Outro exemplo: em uma reportagem sobre desmatamento na Amazônia, o texto pode apresentar dados e argumentos para expor a gravidade do problema ambiental. O leitor deve captar a ideia central, que pode ser a urgência de políticas de preservação e as consequências do desmatamento para o clima global e a biodiversidade.

— Estratégias de Compreensão

Para garantir uma boa compreensão geral do texto, é importante seguir algumas estratégias:

- **Leitura Atenta:** Ler o texto integralmente, sem pressa, buscando entender o sentido de cada parte e sua relação com o todo.

- **Identificação de Palavras-Chave:** Buscar termos e expressões que se repetem ou que indicam o foco principal do texto.

- **Análise do Título e Subtítulos:** Estes elementos frequentemente apontam para o tema ou ideia principal do texto, especialmente em textos não literários.

- **Contexto de Produção:** Em textos literários, o contexto histórico, cultural e social do autor pode fornecer pistas importantes para a interpretação do tema. Nos textos não literários, o contexto pode esclarecer o objetivo do autor ao produzir aquele texto, seja para informar, convencer ou instruir.

- **Perguntas Norteadoras:** Ao ler, o leitor pode se perguntar: Qual é o tema central deste texto? Qual é a intenção do autor ao escrever este texto? Há uma mensagem explícita ou implícita?

Exemplos Práticos

- **Texto Literário:** Um poema como “Canção do Exílio” de Gonçalves Dias pode, à primeira vista, parecer apenas uma descrição saudosista da pátria. No entanto, a compreensão geral deste texto envolve entender que ele foi escrito no contexto de um poeta exilado, expressando tanto amor pela pátria quanto um sentimento de perda e distanciamento.

- **Texto Não Literário:** Em um artigo sobre as mudanças climáticas, a tese principal pode ser que a ação humana é a principal responsável pelo aquecimento global. A compreensão geral

exigiria que o leitor identificasse essa tese e as evidências apresentadas, como dados científicos ou opiniões de especialistas, para apoiar essa afirmação.

– Importância da Compreensão Geral

Ter uma boa compreensão geral do texto é o primeiro passo para uma interpretação eficiente e uma análise crítica. Nos concursos públicos, essa habilidade é frequentemente testada em questões de múltipla escolha e em questões dissertativas, nas quais o candidato precisa demonstrar sua capacidade de resumir o conteúdo e de captar as ideias centrais do texto.

Além disso, uma leitura superficial pode levar a erros de interpretação, prejudicando a resolução correta das questões. Por isso, é importante que o candidato esteja sempre atento ao que o texto realmente quer transmitir, e não apenas ao que é dito de forma explícita. Em resumo, a compreensão geral do texto é a base para todas as outras etapas de interpretação textual, como a identificação de argumentos, a análise da coesão e a capacidade de fazer inferências.

– Ponto de Vista ou Ideia Central Defendida pelo Autor

O ponto de vista ou a ideia central defendida pelo autor são elementos fundamentais para a compreensão do texto, especialmente em textos argumentativos, expositivos e literários. Identificar o ponto de vista do autor significa reconhecer a posição ou perspectiva adotada em relação ao tema tratado, enquanto a ideia central refere-se à mensagem principal que o autor deseja transmitir ao leitor.

Esses elementos revelam as intenções comunicativas do texto e ajudam a esclarecer as razões pelas quais o autor constrói sua argumentação, narrativa ou descrição de determinada maneira. Assim, compreender o ponto de vista ou a ideia central é essencial para interpretar adequadamente o texto e responder a questões que exigem essa habilidade.

– Textos Literários

Nos textos literários, o ponto de vista do autor pode ser transmitido de forma indireta, por meio de narradores, personagens ou símbolos. Muitas vezes, os autores não expõem claramente suas opiniões, deixando a interpretação para o leitor. O ponto de vista pode variar entre diferentes narradores e personagens, enriquecendo a pluralidade de interpretações possíveis.

Um exemplo clássico é o narrador de “Dom Casmurro”, de Machado de Assis. Embora Bentinho (o narrador-personagem) conte a história sob sua perspectiva, o leitor percebe que o ponto de vista dele é enviesado, e isso cria ambiguidade sobre a questão central do livro: a possível traição de Capitu. Nesse caso, a ideia central pode estar relacionada à incerteza e à subjetividade das percepções humanas.

Outro exemplo: em “Vidas Secas”, de Graciliano Ramos, o ponto de vista é o de uma narrativa em terceira pessoa que se foca nos personagens humildes e no sofrimento causado pela seca no sertão nordestino. A ideia central do texto é a denúncia das condições de vida precárias dessas pessoas, algo que o autor faz por meio de uma linguagem econômica e direta, alinhada à dureza da realidade descrita.

Nos poemas, o ponto de vista também pode ser identificado pelo eu lírico, que expressa sentimentos, reflexões e visões de mundo. Por exemplo, em “O Navio Negro”, de Castro Alves, o

eu lírico adota um tom de indignação e denúncia ao descrever as atrocidades da escravidão, reforçando uma ideia central de crítica social.

– Textos Não Literários

Em textos não literários, o ponto de vista é geralmente mais explícito, especialmente em textos argumentativos, como artigos de opinião, editoriais e ensaios. O autor tem o objetivo de convencer o leitor de uma determinada posição sobre um tema. Nesse tipo de texto, a tese (ideia central) é apresentada de forma clara logo no início, sendo defendida ao longo do texto com argumentos e evidências.

Por exemplo, em um artigo de opinião sobre a reforma tributária, o autor pode adotar um ponto de vista favorável à reforma, argumentando que ela trará justiça social e reduzirá as desigualdades econômicas. A ideia central, neste caso, é a defesa da reforma como uma medida necessária para melhorar a distribuição de renda no país. O autor apresentará argumentos que sustentem essa tese, como dados econômicos, exemplos de outros países e opiniões de especialistas.

Nos textos científicos e expositivos, a ideia central também está relacionada ao objetivo de informar ou esclarecer o leitor sobre um tema específico. A neutralidade é mais comum nesses casos, mas ainda assim há um ponto de vista que orienta a escolha das informações e a forma como elas são apresentadas. Por exemplo, em um relatório sobre os efeitos do desmatamento, o autor pode não expressar diretamente uma opinião, mas ao apresentar evidências sobre o impacto ambiental, está implicitamente sugerindo a importância de políticas de preservação.

– Como Identificar o Ponto de Vista e a Ideia Central

Para identificar o ponto de vista ou a ideia central de um texto, é importante atentar-se a certos aspectos:

1. Título e Introdução: Muitas vezes, o ponto de vista do autor ou a ideia central já são sugeridos pelo título do texto ou pelos primeiros parágrafos. Em artigos e ensaios, o autor frequentemente apresenta sua tese logo no início, o que facilita a identificação.

2. Linguagem e Tom: A escolha das palavras e o tom (objetivo, crítico, irônico, emocional) revelam muito sobre o ponto de vista do autor. Uma linguagem carregada de emoção ou uma sequência de dados e argumentos lógicos indicam como o autor quer que o leitor interprete o tema.

3. Seleção de Argumentos: Nos textos argumentativos, os exemplos, dados e fatos apresentados pelo autor refletem o ponto de vista defendido. Textos favoráveis a uma determinada posição tenderão a destacar aspectos que reforcem essa perspectiva, enquanto minimizam ou ignoram os pontos contrários.

4. Conectivos e Estrutura Argumentativa: Conectivos como “portanto”, “por isso”, “assim”, “logo” e “no entanto” são usados para introduzir conclusões ou para contrastar argumentos, ajudando a deixar claro o ponto de vista do autor. A organização do texto em blocos de ideias também pode indicar a progressão da defesa da tese.

5. Conclusão: Em muitos textos, a conclusão serve para reafirmar o ponto de vista ou ideia central. Neste momento, o autor resume os principais argumentos e reforça a posição defendida, ajudando o leitor a compreender a ideia principal.

Exemplos Práticos

- **Texto Literário:** No conto “A Cartomante”, de Machado de Assis, o narrador adota uma postura irônica, refletindo o ceticismo em relação à superstição. A ideia central do texto gira em torno da crítica ao comportamento humano que, por vezes, busca respostas mágicas para seus problemas, ignorando a racionalidade.

- **Texto Não Literário:** Em um artigo sobre os benefícios da alimentação saudável, o autor pode adotar o ponto de vista de que uma dieta equilibrada é fundamental para a prevenção de doenças e para a qualidade de vida. A ideia central, portanto, é que os hábitos alimentares influenciam diretamente a saúde, e isso será sustentado por argumentos baseados em pesquisas científicas e recomendações de especialistas.

– Diferença entre Ponto de Vista e Ideia Central

Embora relacionados, ponto de vista e ideia central não são sinônimos. O ponto de vista refere-se à posição ou perspectiva do autor em relação ao tema, enquanto a ideia central é a mensagem principal que o autor quer transmitir. Um texto pode defender a mesma ideia central a partir de diferentes pontos de vista. Por exemplo, dois textos podem defender a preservação do meio ambiente (mesma ideia central), mas um pode adotar um ponto de vista econômico (focando nos custos de desastres naturais) e o outro, um ponto de vista social (focando na qualidade de vida das futuras gerações).

– Argumentação

A argumentação é o processo pelo qual o autor apresenta e desenvolve suas ideias com o intuito de convencer ou persuadir o leitor. Em um texto argumentativo, a argumentação é fundamental para a construção de um raciocínio lógico e coeso que sustente a tese ou ponto de vista do autor. Ela se faz presente em diferentes tipos de textos, especialmente nos dissertativos, artigos de opinião, editoriais e ensaios, mas também pode ser encontrada de maneira indireta em textos literários e expositivos.

A qualidade da argumentação está diretamente ligada à clareza, à consistência e à relevância dos argumentos apresentados, além da capacidade do autor de antecipar e refutar possíveis contra-argumentos. Ao analisar a argumentação de um texto, é importante observar como o autor organiza suas ideias, quais recursos utiliza para justificar suas posições e de que maneira ele tenta influenciar o leitor.

– Estrutura da Argumentação

A argumentação em um texto dissertativo-argumentativo, por exemplo, costuma seguir uma estrutura lógica que inclui:

1. Tese: A tese é a ideia central que o autor pretende defender. Ela costuma ser apresentada logo no início do texto, frequentemente na introdução. A tese delimita o ponto de vista do autor sobre o tema e orienta toda a argumentação subsequente.

2. Argumentos: São as justificativas que sustentam a tese. Podem ser de vários tipos, como argumentos baseados em fatos, estatísticas, opiniões de especialistas, experiências concretas ou raciocínios lógicos. O autor utiliza esses argumentos para demonstrar a validade de sua tese e persuadir o leitor.

3. Contra-argumentos e Refutação: Muitas vezes, para fortalecer sua argumentação, o autor antecipa e responde a possíveis objeções ao seu ponto de vista. A refutação é uma estratégia eficaz que demonstra que o autor considerou outras perspectivas, mas que tem razões para desconsiderá-las ou contestá-las.

4. Conclusão: Na conclusão, o autor retoma a tese inicial e resume os principais pontos da argumentação, reforçando seu ponto de vista e buscando deixar uma impressão duradoura no leitor.

– Tipos de Argumentos

A argumentação pode utilizar diferentes tipos de argumentos, dependendo do objetivo do autor e do contexto do texto. Entre os principais tipos, podemos destacar:

1. Argumento de autoridade: Baseia-se na citação de especialistas ou de instituições renomadas para reforçar a tese. Esse tipo de argumento busca emprestar credibilidade à posição defendida.

Exemplo: “Segundo a Organização Mundial da Saúde (OMS), uma alimentação equilibrada pode reduzir em até 80% o risco de doenças crônicas, como diabetes e hipertensão.”

2. Argumento de exemplificação: Utiliza exemplos concretos para ilustrar e validar o ponto de vista defendido. Esses exemplos podem ser tirados de situações cotidianas, casos históricos ou experimentos.

Exemplo: “Em países como a Suécia e a Finlândia, onde o sistema educacional é baseado na valorização dos professores, os índices de desenvolvimento humano são superiores à média global.”

3. Argumento lógico (ou dedutivo): É baseado em um raciocínio lógico que estabelece uma relação de causa e efeito, levando o leitor a aceitar a conclusão apresentada. Esse tipo de argumento pode ser dedutivo (parte de uma premissa geral para uma conclusão específica) ou indutivo (parte de exemplos específicos para uma conclusão geral).

Exemplo dedutivo: “Todos os seres humanos são mortais. Sócrates é um ser humano. Logo, Sócrates é mortal.”

Exemplo indutivo: “Diversos estudos demonstram que o uso excessivo de telas prejudica a visão. Portanto, o uso prolongado de celulares e computadores também pode afetar negativamente a saúde ocular.”

4. Argumento emocional (ou patético): Apela aos sentimentos do leitor, utilizando a emoção como meio de convencimento. Este tipo de argumento pode despertar empatia, compaixão, medo ou revolta no leitor, dependendo da maneira como é apresentado.

Exemplo: “Milhares de crianças morrem de fome todos os dias enquanto toneladas de alimentos são desperdiçadas em países desenvolvidos. É inaceitável que, em pleno século XXI, ainda enfrentemos essa realidade.”

5. Argumento de comparação ou analogia: Compara situações semelhantes para fortalecer o ponto de vista do autor. A comparação pode ser entre eventos, fenômenos ou comportamentos para mostrar que a lógica aplicada a uma situação também se aplica à outra.

Exemplo: “Assim como o cigarro foi amplamente aceito durante décadas, até que seus malefícios para a saúde fossem comprovados, o consumo excessivo de açúcar hoje deve ser visto com mais cautela, já que estudos indicam seus efeitos nocivos a longo prazo.”

– Coesão e Coerência na Argumentação

A eficácia da argumentação depende também da coesão e coerência no desenvolvimento das ideias. Coesão refere-se aos mecanismos linguísticos que conectam as diferentes partes do texto, como pronomes, conjunções e advérbios. Estes elementos garantem que o texto flua de maneira lógica e fácil de ser seguido.

Exemplo de conectivos importantes:

- Para adicionar informações: “além disso”, “também”, “ademais”.
- Para contrastar ideias: “no entanto”, “por outro lado”, “todavia”.
- Para concluir: “portanto”, “assim”, “logo”.

Já a coerência diz respeito à harmonia entre as ideias, ou seja, à lógica interna do texto. Um texto coerente apresenta uma relação clara entre a tese, os argumentos e a conclusão. A falta de coerência pode fazer com que o leitor perca o fio do raciocínio ou não aceite a argumentação como válida.

– Exemplos Práticos de Argumentação

- **Texto Argumentativo (Artigo de Opinião):** Em um artigo que defenda a legalização da educação domiciliar no Brasil, a tese pode ser que essa prática oferece mais liberdade educacional para os pais e permite uma personalização do ensino. Os argumentos poderiam incluir exemplos de países onde a educação domiciliar é bem-sucedida, dados sobre o desempenho acadêmico de crianças educadas em casa e opiniões de especialistas. O autor também pode refutar os argumentos de que essa modalidade de ensino prejudica a socialização das crianças, citando estudos que mostram o contrário.

- **Texto Literário:** Em obras literárias, a argumentação pode ser mais sutil, mas ainda está presente. No romance “Capitães da Areia”, de Jorge Amado, embora a narrativa siga a vida de crianças abandonadas nas ruas de Salvador, a estrutura do texto e a escolha dos eventos apresentados constroem uma crítica implícita à desigualdade social e à falta de políticas públicas eficazes. A argumentação é feita de maneira indireta, por meio das experiências dos personagens e do ambiente descrito.

– Análise Crítica da Argumentação

Para analisar criticamente a argumentação de um texto, é importante que o leitor:

1. Avalie a pertinência dos argumentos: Os argumentos são válidos e relevantes para sustentar a tese? Estão bem fundamentados?

2. Verifique a solidez da lógica: O raciocínio seguido pelo autor é coerente? Há falácias argumentativas que enfraquecem a posição defendida?

3. Observe a diversidade de fontes: O autor utiliza diferentes tipos de argumentos (fatos, opiniões, dados) para fortalecer sua tese, ou a argumentação é unilateral e pouco fundamentada?

4. Considere os contra-argumentos: O autor reconhece e refuta pontos de vista contrários? Isso fortalece ou enfraquece a defesa da tese?

– Elementos de Coesão

Os elementos de coesão são os recursos linguísticos que garantem a conexão e a fluidez entre as diferentes partes de um texto. Eles são essenciais para que o leitor compreenda como as

ideias estão relacionadas e para que o discurso seja entendido de forma clara e lógica. Em termos práticos, a coesão se refere à capacidade de manter as frases e parágrafos interligados, criando uma progressão lógica que permite ao leitor seguir o raciocínio do autor sem perder o fio condutor.

A coesão textual pode ser alcançada por meio de diversos mecanismos, como o uso de conectivos, pronomes, elipses e sinônimos, que evitam repetições desnecessárias e facilitam a transição entre as ideias. Em textos argumentativos e dissertativos, esses elementos desempenham um papel fundamental na organização e no desenvolvimento da argumentação.

– Tipos de Coesão

Os principais tipos de coesão podem ser divididos em coesão referencial, coesão sequencial e coesão lexical. Cada um deles envolve diferentes estratégias que contribuem para a unidade e a clareza do texto.

1. Coesão Referencial

A coesão referencial ocorre quando um elemento do texto remete a outro já mencionado, garantindo que as ideias sejam retomadas ou antecipadas sem a necessidade de repetição direta. Isso pode ser feito por meio de pronomes, advérbios ou outras expressões que retomam conceitos, pessoas ou objetos mencionados anteriormente.

Os principais mecanismos de coesão referencial incluem:

- **Pronomes pessoais:** Usados para substituir substantivos mencionados anteriormente.

- Exemplo: João comprou um livro novo. Ele estava ansioso para lê-lo.

- **Pronomes demonstrativos:** Indicam a retomada de uma informação previamente dada ou a introdução de algo novo.

- Exemplo: Este é o problema que devemos resolver.

- **Pronomes possessivos:** Utilizados para evitar repetições, referindo-se à posse ou relação de algo já mencionado.

- Exemplo: Maria trouxe suas anotações para a aula.

- **Advérbios de lugar e tempo:** Podem substituir informações anteriores relacionadas a momentos e espaços.

- Exemplo: Estive na biblioteca ontem. Lá, encontrei muitos livros interessantes.

A coesão referencial é crucial para evitar repetições e garantir que o leitor consiga acompanhar a continuidade das ideias sem que o texto se torne redundante ou cansativo.

2. Coesão Sequencial

A coesão sequencial diz respeito à organização temporal e lógica do discurso. Ela é responsável por estabelecer as relações de sentido entre as partes do texto, utilizando conectivos para marcar a progressão das ideias. Isso pode envolver a relação entre causa e efeito, adição de informações, contraste, explicação, entre outros.

Os principais conectivos de coesão sequencial incluem:

- **Conectivos de adição:** Indicam que uma ideia ou informação será acrescentada.

- Exemplo: Além disso, também é necessário investir em infraestrutura.

- **Conectivos de causa e consequência:** Mostram uma relação de causa e efeito entre as ideias.

- Exemplo: Portanto, o aumento das taxas de desemprego resultou em uma crise social.

CONHECIMENTOS MATEMÁTICOS

RACIOCÍNIO LÓGICO MATEMÁTICO

Um predicado é uma sentença que contém um número limitado de variáveis e se torna uma proposição quando são dados valores às variáveis matemáticas e propriedades quaisquer a outros tipos.

Um predicado, de modo geral, indica uma relação entre objetos de uma afirmação ou contexto.

Considerando o que se conhece da língua portuguesa e, intuitivamente, predicados dão qualidade aos sujeitos, relacionam os sujeitos e relacionam os sujeitos aos objetos.

Para tal, são usados os conectivos lógicos $\neg, \Rightarrow, \rightarrow, \wedge, \vee$, mais objetos, predicados, variáveis e quantificadores.

Os objetos podem ser concretos, abstratos ou fictícios, únicos (atômicos) ou compostos.

Logo, é um tipo que pode ser desde uma peça sólida, um número complexo até uma afirmação criada para justificar um raciocínio e que não tenha existência real!

Os argumentos apresentam da lógica dos predicados dizem respeito, também, àqueles da lógica proposicional, mas adicionando as qualidades ao sujeito.

As palavras que relacionam os objetos são usadas como quantificadores, como um objeto está **sobre** outro, um é **maior** que o outro, a **cor** de um é diferente da cor do outro; e, com o uso dos conectivos, as sentenças ficam mais complexas.

Por exemplo, podemos escrever que um objeto é maior que outro e eles têm cores diferentes.

Somando as variáveis aos objetos com predicados, as variáveis definem e estabelecem fatos relativos aos objetos em um dado contexto.

Vamos examinar as características de argumentos e sentenças lógicas para adentrarmos no uso de quantificadores.

No livro Discurso do Método de René Descartes, encontramos a afirmação: "(1ª parte): "...a diversidade de nossas opiniões não provém do fato de serem uns mais racionais que outros, mas somente de conduzirmos nossos pensamentos por vias diversas e não considerarmos as mesmas coisas. Pois não é suficiente ter o espírito bom, o principal é aplicá-lo bem."

Cabe aqui, uma rápida revisão de conceitos, como o de **argumento**, que é a afirmação de que um grupo de proposições gera uma proposição final, que é consequência das primeiras. São ideias lógicas que se relacionam com o propósito de esclarecer pontos de pensamento, teorias, dúvidas.

Seguindo a ideia do princípio para o fim, a proposição é o início e o argumento o fim de uma explanação ou raciocínio, portanto essencial para um pensamento lógico.

A proposição ou sentença a é uma oração declarativa que poderá ser classificada somente em verdadeira ou falsa, com sentido completo, tem sujeito e predicado.

Por exemplo, e usando informações multidisciplinares, são proposições:

I – A água é uma molécula polar;

II – A membrana plasmática é lipoprotéica.

Observe que os exemplos acima seguem as condições essenciais que uma proposição deve seguir, i.e., dois axiomas fundamentais da lógica, [1] o princípio da não contradição e [2] o princípio do terceiro excluído, como já citado.

O princípio da não contradição afirma que uma proposição não ser verdadeira e falsa ao mesmo tempo.

O princípio do terceiro excluído afirma que toda proposição ou é verdadeira ou é falsa, jamais uma terceira opção.

Após essa pequena revisão de conceitos, que representaram os tipos de argumentos chamados válidos, vamos especificar os conceitos para construir argumento inválidos, falaciosos ou sofisma.

— Proposições simples e compostas

Para se construir as premissas ou hipóteses em um argumento válido logicamente, as premissas têm extensão maior que a conclusão. A primeira premissa é chamada de maior é a mais abrangente, e a menor, a segunda, possui o sujeito da conclusão para o silogismo; e das conclusões, temos que:

I – De duas premissas negativas, nada se conclui;

II – De duas premissas afirmativas não pode haver conclusão negativa;

III – A conclusão segue sempre a premissa mais fraca;

IV – De duas premissas particulares, nada se conclui.

As premissas funcionam como proposições e podem ser do tipo simples ou composta. As compostas são formadas por duas ou mais proposições simples interligadas por um "conectivo".

Uma proposição/premissa é toda oração declarativa que pode ser classificada em verdadeira ou falsa ou ainda, um conjunto de palavras ou símbolos que exprimem um pensamento de sentido completo.

Características de uma proposição:

I – Tem sujeito e predicado;

II – É declarativa (não é exclamativa nem interrogativa);

III – Tem um, e somente um, dos dois valores lógicos: ou é verdadeira ou é falsa.

É regida por princípios ou axiomas:

I – **Princípio da não contradição:** uma proposição não pode ser verdadeira e falsa ao mesmo tempo.

II – **Princípio do terceiro excluído:** toda proposição ou é verdadeira ou é falsa, isto é, verifica-se sempre um destes casos e nunca um terceiro.

Exemplos:

– A água é uma substância polar.

– A membrana plasmática é lipoprotéica.

– As premissas podem ser unidas via conectivos mostrados na tabela abaixo e já mostrado acima. São eles:

Proposição	Forma	Símbolo
Negação	Não	\neg
Disjunção não exclusiva	ou	\vee
Conjunção	e	\wedge
Condicional	Se... então	\rightarrow
Bicondicional	Se e somente se	\leftrightarrow

– Tabelas verdade

1 – Negação

A partir de uma proposição p qualquer, pode-se construir outra, a negação de p , cujo símbolo é $\neg p$.

Exemplos:

A água é uma substância não polar.

A membrana plasmática é não lipoprotéica.

Tabela-verdade para p e $\neg p$.

p	$\neg p$
V	F
F	V

Os símbolos lógicos para construção de proposições compostas são: \wedge (lê-se e) e \vee (lê-se ou).

2. Conectivo \wedge :

Colocando o conectivo \wedge entre duas proposições p e q , obtém-se uma nova proposição $p \wedge q$, denominada conjunção das sentenças.

Exemplos:

p : substâncias apolares atravessam diretamente a bicamada lipídica.

q : o aminoácido fenilalanina é apolar.

$p \wedge q$: substâncias apolares atravessam diretamente a bicamada lipídica e o aminoácido fenilalanina é apolar.

Tabela-verdade para a conjunção

Axioma: a conjunção é verdadeira se, e somente se, ambas as proposições são verdadeiras; se ao menos uma delas for falsa, a conjunção é falsa.

p	q	$p \wedge q$
V	V	V
V	F	F
F	V	F
F	F	F

3. Conectivo \vee :

Colocando o conectivo \vee entre duas proposições p e q , obtém-se uma nova proposição $p \vee q$, denominada disjunção das sentenças.

Exemplos:

p : substâncias apolares atravessam diretamente a bicamada lipídica.

q : substâncias polares usam receptores proteicos para atravessar a bicamada lipídica.

$p \vee q$: substâncias apolares atravessam diretamente a bicamada lipídica ou substâncias polares usam receptores proteicos para atravessar a bicamada lipídica.

Tabela-verdade para a disjunção

Axioma: a disjunção é verdadeira se ao menos das duas proposições for verdadeira; se ambas forem falsas, então a disjunção é falsa.

p	q	$p \vee q$
V	V	V
V	F	V
F	V	V
F	F	F

Símbolos lógicos para sentenças condicionais são: se ...então... (símbolo \rightarrow); ...se, e somente se, ... (símbolo \leftrightarrow).

4. Condicional \rightarrow

O condicional \rightarrow colocado entre p e q , obtém-se uma nova proposição $p \rightarrow q$, que se lê :se p então q , ' p é condição necessária para q ' e ' q é condição suficiente para p '

p é chamada antecedente e q é chamada de consequente.

Exemplos:

p : o colesterol é apolar.

q : o colesterol penetra a bicamada lipídica.

$p \rightarrow q$: se o colesterol é apolar, então o colesterol penetra a bicamada lipídica.

Tabela-verdade para a condicional \rightarrow

Axioma: o condicional $p \rightarrow q$ é falsa somente quando p é verdadeira e q é falsa, caso contrário, $p \rightarrow q$ é verdadeira.

p	q	$p \rightarrow q$
V	V	V
V	F	F
F	V	V
F	F	V

5. Condicional \leftrightarrow

O condicional \leftrightarrow colocado entre p e q , obtém-se uma nova proposição $p \leftrightarrow q$ que se lê : p se, somente se, q , ' q é condição necessária e suficiente para p ' e 'se p , então q e reciprocamente'

Exemplos:

p : o colesterol é uma substância apolar.

q : o colesterol não é solúvel em água.

$p \leftrightarrow q$: o colesterol é uma substância apolar se, e somente se, o colesterol não é solúvel em água.

Tabela-verdade para a condicional \leftrightarrow

Axioma: o condicional \leftrightarrow é verdadeiro somente quando p e q são ambas verdadeiras ou ambas são falsas.

p	q	$p \leftrightarrow q$
V	V	V
V	F	F
F	V	F
F	F	V

— Equivalências

O nome equivalência deriva de igualdade ou coisas que se equivalem, e dentro de coisas, entenda-se também, raciocínio.

Em termos de lógica, se duas proposições possuem o mesmo resultado para suas tabelas-verdade, elas são ditas equivalentes e se escreve $p=q$. o caso mais simples se verifica na negação da negação de uma proposição, i.e., $\sim(\sim p)$. como exemplo veja a tabela-verdade abaixo.

p	q	$p \vee q$	$\sim(p \vee q)$	$\sim p \wedge \sim q$
V	V	V	F	F
V	F	V	F	F
F	V	V	F	F
F	F	F	V	V

Logo, $\sim(p \vee q)$ e $\sim p \wedge \sim q$, são proposições equivalentes.

Temos, dentro do raciocínio lógico as equivalências básicas cujas deduções são lógicas e diretas:

- I – $p \wedge p = p$
- II – $p \vee p = p$
- III – $p \wedge q = q \wedge p$
- IV – $p \vee q = q \vee p$

Para mostrar a lógica simples das sentenças acima, pense que, para (I), se algo escrevermos que *estudar matemática é bom* e que *estudar matemática é bom*, logicamente, deduzimos que *estudar matemática é bom!!*

— Leis de Morgan

Dentro das equivalências, existem as equivalências ou leis de De Morgan, que se referem às negações das proposições do tipo *negação da conjunção* e sua equivalência com a disjunção, assim como *negação da disjunção* e sua equivalência com a conjunção, como segue:

$$\sim(p \wedge q) = \sim p \vee \sim q$$

$$\sim(p \vee q) = \sim p \wedge \sim q$$

CONJUNTOS

Um conjunto é uma coleção de objetos, chamados elementos, que possuem uma propriedade comum ou que satisfazem determinada condição.

Representação de um conjunto

Podemos representar um conjunto de várias maneiras.

ATENÇÃO: Indicamos os conjuntos utilizando as letras maiúsculas e os elementos destes conjuntos por letras minúsculas.

Vejam os:

1) os elementos do conjunto são colocados entre chaves separados por vírgula, ou ponto e vírgula.

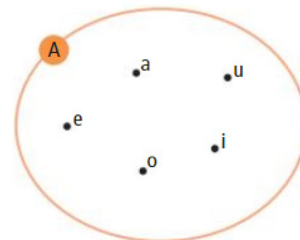
$$A = \{a, e, i, o, u\}$$

2) os elementos do conjunto são representados por uma ou mais propriedades que os caracterize.

$$A = \{x \mid x \text{ é vogal do nosso alfabeto}\}$$

↪ Este símbolo significa tal que.

3) os elementos do conjunto são representados por meio de um esquema denominado diagrama de Venn.



Relação de pertinência

Usamos os símbolos \in (pertence) e \notin (não pertence) para relacionar se um elemento faz parte ou não do conjunto.

Tipos de Conjuntos

- **Conjunto Universo:** reunião de todos os conjuntos que estamos trabalhando.
- **Conjunto Vazio:** é aquele que não possui elementos. Representa-se por \emptyset ou, simplesmente $\{ \}$.
- **Conjunto Unitário:** possui apenas um único elemento.
- **Conjunto Finito:** quando podemos enumerar todos os seus elementos.
- **Conjunto Infinito:** contrário do finito.

Relação de inclusão

É usada para estabelecer relação entre conjuntos com conjuntos, verificando se um conjunto é subconjunto ou não de outro conjunto. Usamos os seguintes símbolos de inclusão:

\subset	está contido
\supset	contém
$\not\subset$	não está contido
$\not\supset$	não contém

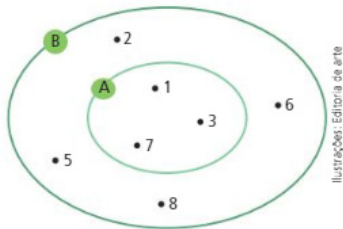
Igualdade de conjuntos

Dois conjuntos A e B são **IGUAIS**, indicamos $A = B$, quando possuem os mesmos elementos.

Dois conjuntos A e B são **DIFERENTES**, indicamos por $A \neq B$, se pelo menos UM dos elementos de um dos conjuntos **NÃO** pertence ao outro.

Subconjuntos

Quando todos os elementos de um conjunto A são também elementos de um outro conjunto B, dizemos que A é subconjunto de B. **Exemplo:** $A = \{1,3,7\}$ e $B = \{1,2,3,5,6,7,8\}$.



Os elementos do conjunto A **estão contidos** no conjunto B.

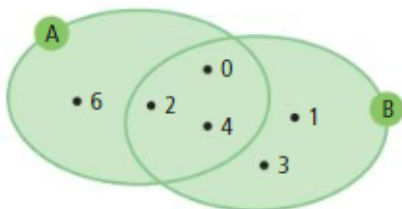
ATENÇÃO:

- 1) **Todo conjunto A é subconjunto dele próprio;**
- 2) **O conjunto vazio, por convenção, é subconjunto de qualquer conjunto;**
- 3) **O conjunto das partes é o conjunto formado por todos os subconjuntos de A.**
- 4) **O número de seu subconjunto é dado por: 2^n , onde n é o número de elementos desse conjunto.**

Operações com Conjuntos

Tomando os conjuntos: $A = \{0,2,4,6\}$ e $B = \{0,1,2,3,4\}$, como exemplo, vejamos:

• **União de conjuntos:** é o conjunto formado por todos os elementos que pertencem a A ou a B. Representa-se por $A \cup B$. Simbolicamente: $A \cup B = \{x \mid x \in A \text{ ou } x \in B\}$. Exemplo:

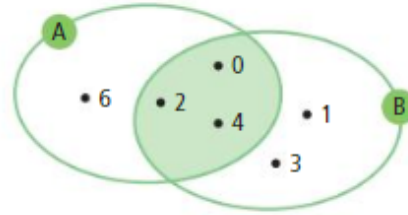


A parte pintada dos conjuntos indica $A \cup B$.

$A \cup B = \{0, 1, 2, 3, 4, 6\}$

Lê-se: A união B ou A reunião B.

• **Intersecção de conjuntos:** é o conjunto formado por todos os elementos que pertencem, simultaneamente, a A e a B. Representa-se por $A \cap B$. Simbolicamente: $A \cap B = \{x \mid x \in A \text{ e } x \in B\}$



A parte pintada dos conjuntos indica $A \cap B$.

$A \cap B = \{0, 2, 4\}$

Lê-se: A intersecção B.

OBSERVAÇÃO: Se $A \cap B = \emptyset$, dizemos que A e B são **conjuntos disjuntos**.

Propriedades da união e da intersecção de conjuntos

1ª) Propriedade comutativa

$A \cup B = B \cup A$ (comutativa da união)

$A \cap B = B \cap A$ (comutativa da intersecção)

2ª) Propriedade associativa

$(A \cup B) \cup C = A \cup (B \cup C)$ (associativa da união)

$(A \cap B) \cap C = A \cap (B \cap C)$ (associativa da intersecção)

3ª) Propriedade distributiva

$A \cap (B \cup C) = (A \cap B) \cup (A \cap C)$ (distributiva da intersecção em relação à união)

$A \cup (B \cap C) = (A \cup B) \cap (A \cup C)$ (distributiva da união em relação à intersecção)

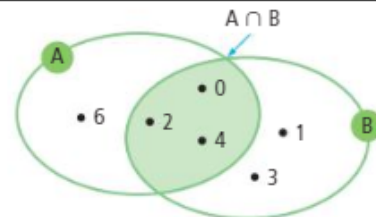
4ª) Propriedade

Se $A \subset B$, então $A \cup B = B$ e $A \cap B = A$, então $A \subset B$

Número de Elementos da União e da Intersecção de Conjuntos

E dado pela fórmula abaixo:

$n(A \cup B) = n(A) + n(B) - n(A \cap B)$



$n(A \cup B) = 4 + 5 - 3 \Rightarrow n(A \cup B) = 6$

CONHECIMENTOS SOBRE O MUNICÍPIO

HISTÓRIA DE SÃO FELIX DO XINGU; EMANCIPAÇÃO E FUNDAÇÃO DA CIDADE

A história de São Félix do Xingu abrange o período entre a colonização, no início do século XX, e os dias atuais. Antes disso, a região era ocupada por diversas comunidades indígenas, que marcaram profundamente sua trajetória.

— Povos Indígenas

– Ocupação Ancestral

Antes da chegada dos colonizadores, o território de São Félix do Xingu era habitado por vários povos indígenas, incluindo os Caiapós, Araras, Arauetés, Paracanãs e Asurinis. De acordo com estudos do Museu Goeldi, esses povos ocupavam a região há pelo menos 9.500 anos, evidenciando sua longa relação com o território.

– Impactos da Colonização

Embora muitos desses povos ainda mantenham grandes áreas sob sua influência, enfrentaram uma história de pilhagem, mortes e exploração forçada com a chegada dos colonizadores. Essas práticas resultaram em profundas mudanças no modo de vida indígena.

— Colonização

– Primeiros Colonizadores

A colonização efetiva de São Félix do Xingu começou com o coronel da Guarda Nacional, Tancredo Martins Jorge, que partiu da Bahia com sua família em busca de oportunidades econômicas. Após uma breve passagem por Altamira, o grupo subiu o Rio Xingu e chegou à região próxima ao Rio Fresco.

Em 20 de novembro de 1900, o coronel fundou um acampamento na Ilhota São Félix, onde construiu uma capela em homenagem a Félix de Valois, seu santo de devoção. Essa data é considerada oficialmente a fundação do povoado.

São Félix Valois



https://pt.wikipedia.org/wiki/F%C3%A9lix_de_Valois/media/Ficheiro:San_felix_valois.jpg

– **Desenvolvimento Inicial**

O povoado na Ilhota se desenvolveu com base no extrativismo vegetal, destacando-se a exploração de látex das espécies *Hevea brasiliensis* e *Castilla ulei*. Durante o auge da borracha, o comércio local girava em torno do barracão de aviamento do coronel Martins Jorge.

Transferência da Colônia e Crescimento Econômico

– **Mudança para a Boca do Rio**

Em 1914, a colônia foi transferida para a margem esquerda do Rio Xingu, na confluência com o Rio Fresco, local conhecido como “São Félix da Boca do Rio”. Essa mudança foi impulsionada pela busca de melhores condições para as atividades econômicas da comunidade.

– **Diversificação Econômica**

Com a crise do setor da borracha na década de 1910, a economia local enfrentou dificuldades, levando ao surgimento de novas atividades, como a exploração de castanha-do-brasil, extração de gemas e metais preciosos, além da pequena pecuária.

– **Emancipação e Formação do Município**

– **Elevação a Distrito**

O crescimento populacional e econômico resultou na elevação de São Félix à condição de distrito do município do Xingu (atual Altamira), em 31 de dezembro de 1936.

– **Criação do Município**

Em 29 de dezembro de 1961, o município de São Félix do Xingu foi oficialmente criado, por meio da Lei nº 2.460, durante o governo de Aurélio do Carmo, com território desmembrado de Altamira. O município foi formalmente instalado em 10 de abril de 1962, data comemorada como seu aniversário oficial.

ASPECTOS GEOGRÁFICOS E MUNICÍPIOS CIRCUNVIZINHOS

Localiza-se a uma latitude 06°38'41" sul e a uma longitude 51°59'42" oeste, estando a uma altitude de 220 metros.

Localização do município de São Félix do Xingu no estado do Pará



https://pt.wikipedia.org/wiki/S%C3%A3o_F%C3%A9lix_do_Xingu/media/Ficheiro:Para_Municip_SaoFelixdoXingu.svg

— Demografia

População : 65.418 habitantes (IBGE, 2022)

Área territorial: 84.212,901 km².

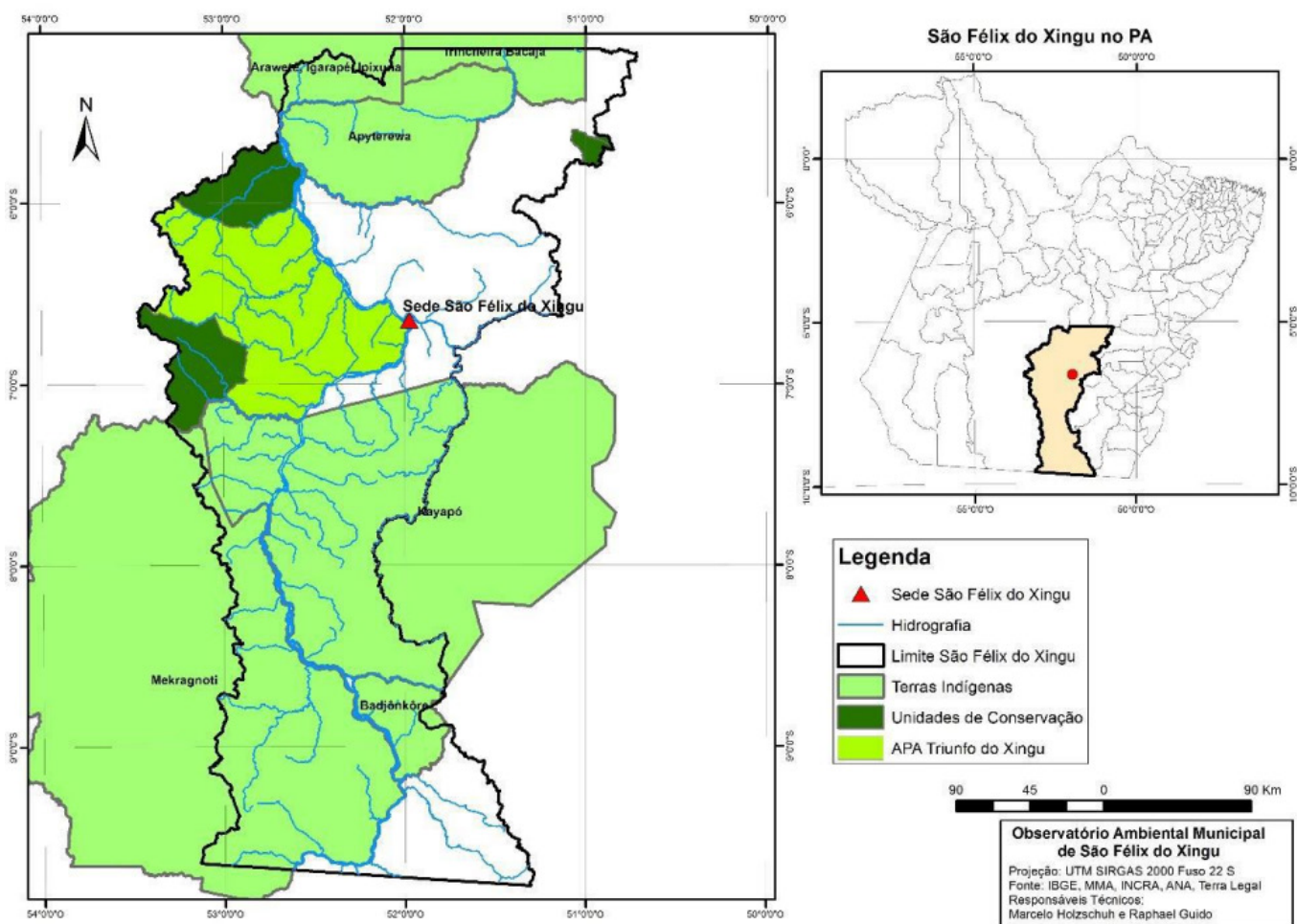
Atualmente, além da sede, o município é constituído por seis distritos: Taboca, Nereu, Lindoeste, Sudoeste, Ladeira Vermelha e Teilândia.

PIB per capita: R\$ 14.208,13 (IBGE, 2021)

— Hidrografia

São Félix do Xingu é rodeado por vários rios. Os dois principais são os rios Fresco e o Xingu que são atrações turísticas do município.

Estes também são usados para pesca e transporte no período da cheia.



<https://www.sfxingu.pa.gov.br/wp-content/uploads/2022/06/Memorial-Descritivo-17.pdf>

— Geologia e Relevô

O município de São Félix do Xingu possui uma estrutura geológica complexa, composta majoritariamente por rochas cristalinas e metasedimentares de idade Pré-Cambriana. As principais unidades geológicas da região incluem:

1. **Complexo Xingu:** Formação de caráter granito-gnáissico-migmatítico.
2. **Grupo Grão-Pará:** Estruturas vulcano-sedimentares, conhecidas como greenstone belts.
3. **Supergrupo Uatumã:** Composto por elementos vulcano-plutônicos e sedimentares, abrangendo:
 - **Formação Iriri:** De origem vulcânica.
 - **Granito Serra dos Carajás:** Estrutura granítica.

PROMULGAÇÃO DA LEI ORGÂNICA DA CIDADE

A **Lei Orgânica do Município de São Félix do Xingu** foi promulgada no dia 5 de abril de 1990, em conformidade com a Constituição Federal de 1988 e a Constituição do Estado do Pará. Este marco jurídico representa o conjunto de normas que regem o funcionamento do município, sendo o documento base para a organização política, administrativa e social de São Félix do Xingu.

Principais Aspectos da Lei Orgânica

1. Autonomia Municipal

A Lei Orgânica confere ao município autonomia em assuntos de interesse local, assegurando sua capacidade de legislar, administrar e gerir os recursos próprios.

2. Estrutura Administrativa

Define a composição e as atribuições dos Poderes Executivo e Legislativo:

- **Executivo:** Representado pelo prefeito, responsável pela gestão municipal.
- **Legislativo:** Representado pela Câmara Municipal, responsável por criar leis e fiscalizar o Executivo.

3. Direitos e Deveres dos Cidadãos

Estabelece garantias fundamentais aos moradores, como acesso a serviços públicos, saúde, educação e preservação do meio ambiente.

4. Planejamento Urbano e Desenvolvimento Sustentável

Promove diretrizes para o ordenamento territorial e a proteção dos recursos naturais, aspectos essenciais para uma região com significativa diversidade ambiental.

5. Participação Popular

Prevê mecanismos de participação dos cidadãos na gestão municipal, como audiências públicas e consultas populares.

Importância da Lei Orgânica

A promulgação da Lei Orgânica simbolizou um avanço significativo para a autonomia política e administrativa de São Félix do Xingu, permitindo que o município se adaptasse às suas peculiaridades regionais e socioeconômicas. Desde então, ela vem sendo referência para o desenvolvimento local e o fortalecimento da cidadania.

- **Formação Sobreiro:** Também de origem vulcânica.
- **Formação Rio Fresco:** Inclui os membros Naja e Azul, de natureza vulcânica.
- **Granito Vermelho Guilherme:** De origem magmática intrusiva.

4. Cobertura de Plataforma: Representada pelas formações Gorotire e Triunfo, associadas a depósitos sedimentares.

– Planícies de Inundação

Ao longo dos principais cursos d'água, como os rios Fresco e Xingu, existem pequenas planícies de inundação. Essas áreas são constituídas por materiais inconsolidados de idade quaternária, que se depositam em períodos de cheia.

– Relevância

São Félix do Xingu integra duas importantes unidades morfoestruturais:

1. Planalto Dissecado do Sul do Pará: Caracterizado por superfícies irregulares e desgastadas.

2. Depressão Periférica do Sul do Pará: Com áreas mais rebaixadas e suaves.

– Principais Formas de Relevância

O relevo do município apresenta uma diversidade de formas, incluindo:

- **Áreas planas:** Predominantes em algumas regiões.
- **Inselbergs:** Morros isolados que se destacam no terreno.
- **Chapadões:** Extensas áreas elevadas e aplainadas, comuns na região.
- **Serra dos Carajás:** Na porção ocidental, destaca-se como um marco geográfico relevante.

Essas características conferem à região uma paisagem variada e uma grande riqueza natural, sendo importante tanto para estudos científicos quanto para atividades econômicas e ambientais.

– Clima

Tropical quente e subseco.

Precipitação: em média 1.423 mm/ano

MUNICÍPIOS CIRCUNVIZINHOS

São Félix do Xingu, localizado no sudeste do estado do Pará, faz divisa com diversos municípios, destacando-se como um importante ponto de conexão na região. Os municípios circunvizinhos são:

1. Altamira (ao norte)
2. Anapu (ao noroeste)
3. Ourilândia do Norte (ao leste)
4. Tucumã (ao sudeste)
5. Parauapebas (ao sul)
6. Canaã dos Carajás (ao sul)
7. Novo Repartimento (ao oeste)
8. Cumarú do Norte (ao sul e sudeste)

CONHECIMENTOS ESPECÍFICOS

Auxiliar Administrativo

REDAÇÃO OFICIAL: OFÍCIOS, COMUNICAÇÕES INTERNAS, CARTAS, REQUERIMENTOS, PROTOCOLO, EXPEDIÇÃO E DISTRIBUIÇÃO DE CORRESPONDÊNCIA

A terceira edição do Manual de Redação da Presidência da República foi lançado no final de 2018 e apresenta algumas mudanças quanto ao formato anterior. Para contextualizar, o manual foi criado em 1991 e surgiu de uma necessidade de padronizar os protocolos à moderna administração pública. Assim, ele é referência quando se trata de Redação Oficial em todas as esferas administrativas.

O Decreto de nº 9.758 de 11 de abril de 2019 veio alterar regras importantes, quanto aos substantivos de tratamento. Expressões usadas antes (como: Vossa Excelência ou Excelentíssimo, Vossa Senhoria, Vossa Magnificência, doutor, ilustre ou ilustríssimo, digno ou digníssimo e respeitável) foram retiradas e substituídas apenas por: **Senhor (a)**. Excepciona a nova regra quando o agente público entender que não foi atendido pelo decreto e exigir o tratamento diferenciado.

A redação oficial é

A maneira pela qual o Poder Público redige comunicações oficiais e atos normativos e deve caracterizar-se pela: clareza e precisão, objetividade, concisão, coesão e coerência, impessoalidade, formalidade e padronização e uso da norma padrão da língua portuguesa.

Sinais e abreviaturas empregados	
–	Indica forma (em geral sintática) inaceitável ou agramatical
§	Parágrafo
adj. adv.	Adjunto adverbial
arc.	Arcaico
art.; arts.	Artigo; artigos
cf.	Confronte
CN	Congresso Nacional
Cp.	Compare
EM	Exposição de Motivos
f.v.	Forma verbal
fem.	Feminino
ind.	Indicativo
ICP - Brasil	Infraestrutura de Chaves Públicas Brasileira
masc.	Masculino
obj. dir.	Objeto direto

obj. ind.	Objeto indireto
p.	Página
p. us.	Pouco usado
pess.	Pessoa
pl.	Plural
pref.	Prefixo
pres.	Presente
Res.	Resolução do Congresso Nacional
RICD	Regimento Interno da Câmara dos Deputados
RISF	Regimento Interno do Senado Federal
s.	Substantivo
s.f.	Substantivo feminino
s.m.	Substantivo masculino
SEI!	Sistema Eletrônico de Informações
sing.	Singular
tb.	Também
v.	Ver ou verbo
v.g.	verbi gratia
var. pop.	Variante popular

A finalidade da língua é comunicar, quer pela fala, quer pela escrita. Para que haja comunicação, são necessários:

- alguém que comunique: o serviço público.
- algo a ser comunicado: assunto relativo às atribuições do órgão que comunica.

c) alguém que receba essa comunicação: o público, uma instituição privada ou outro órgão ou entidade pública, do Poder Executivo ou dos outros Poderes.

Além disso, deve-se considerar a intenção do emissor e a finalidade do documento, para que o texto esteja adequado à situação comunicativa. Os atos oficiais (atos de caráter normativo) estabelecem regras para a conduta dos cidadãos, regulam o funcionamento dos órgãos e entidades públicos. Para alcançar tais objetivos, em sua elaboração, precisa ser empregada a linguagem adequada. O mesmo ocorre com os expedientes oficiais, cuja finalidade precípua é a de informar com clareza e objetividade.

Atributos da redação oficial:

- clareza e precisão;
- objetividade;
- concisão;
- coesão e coerência;
- impessoalidade;
- formalidade e padronização; e
- uso da norma padrão da língua portuguesa.

Clareza	Precisão
<p>Para a obtenção de clareza, sugere-se:</p> <p>a) utilizar palavras e expressões simples, em seu sentido comum, salvo quando o texto versar sobre assunto técnico, hipótese em que se utilizará nomenclatura própria da área;</p> <p>b) usar frases curtas, bem estruturadas; apresentar as orações na ordem direta e evitar intercalações excessivas. Em certas ocasiões, para evitar ambiguidade, sugere-se a adoção da ordem inversa da oração;</p> <p>c) buscar a uniformidade do tempo verbal em todo o texto;</p> <p>d) não utilizar regionalismos e neologismos;</p> <p>e) pontuar adequadamente o texto;</p> <p>f) explicitar o significado da sigla na primeira referência a ela; e</p> <p>g) utilizar palavras e expressões em outro idioma apenas quando indispensáveis, em razão de serem designações ou expressões de uso já consagrado ou de não terem exata tradução. Nesse caso, grafe-as em itálico.</p>	<p>O atributo da precisão complementa a clareza e caracteriza-se por:</p> <p>a) articulação da linguagem comum ou técnica para a perfeita compreensão da ideia veiculada no texto;</p> <p>b) manifestação do pensamento ou da ideia com as mesmas palavras, evitando o emprego de sinonímia com propósito meramente estilístico; e</p> <p>c) escolha de expressão ou palavra que não confira duplo sentido ao texto.</p>

Por sua vez, ser **objetivo** é ir diretamente ao assunto que se deseja abordar, sem voltas e sem redundâncias. Para conseguir isso, é fundamental que o redator saiba de antemão qual é a ideia principal e quais são as secundárias. A objetividade conduz o leitor ao contato mais direto com o assunto e com as informações, sem subterfúgios, sem excessos de palavras e de ideias. É errado supor que a objetividade suprime a delicadeza de expressão ou torna o texto rude e grosseiro.

Conciso é o texto que consegue transmitir o máximo de informações com o mínimo de palavras. Não se deve de forma alguma entendê-la como economia de pensamento, isto é, não se deve eliminar passagens substanciais do texto com o único objetivo de reduzi-lo em tamanho. Trata-se, exclusivamente, de excluir palavras inúteis, redundâncias e passagens que nada acrescentem ao que já foi dito.

É indispensável que o texto tenha coesão e coerência. Tais atributos favorecem a conexão, a ligação, a harmonia entre os elementos de um texto. Percebe-se que o texto tem coesão e coerência quando se lê um texto e se verifica que as palavras, as frases e os parágrafos estão entrelaçados, dando continuidade uns aos outros. Alguns mecanismos que estabelecem a coesão e a coerência de um texto são:

- Referência (termos que se relacionam a outros necessários à sua interpretação);
- Substituição (colocação de um item lexical no lugar de outro ou no lugar de uma oração);
- Elipse (omissão de um termo recuperável pelo contexto);
- Uso de conjunção (estabelecer ligação entre orações, períodos ou parágrafos).

A redação oficial é elaborada **sempre** em nome do serviço público e sempre em atendimento ao interesse geral dos cidadãos. Sendo assim, os assuntos objetos dos expedientes oficiais não devem ser tratados de outra forma que não a estritamente impessoal.

As comunicações administrativas devem ser sempre formais, isto é, obedecer a certas regras de forma. Isso é válido tanto para as comunicações feitas em meio eletrônico, quanto para os eventuais documentos impressos. Recomendações:

- A língua culta é contra a pobreza de expressão e não contra a sua simplicidade;
- O uso do padrão culto não significa empregar a língua de modo rebuscado ou utilizar figuras de linguagem próprias do estilo literário;
- A consulta ao dicionário e à gramática é imperativa na redação de um bom texto.

O único pronome de tratamento utilizado na comunicação com agentes públicos federais é “senhor”, independentemente do nível hierárquico, da natureza do cargo ou da função ou da ocasião.

Obs. O pronome de tratamento é flexionado para o feminino e para o plural.

São formas de tratamento vedadas:

- I - Vossa Excelência ou Excelentíssimo;
- II - Vossa Senhoria;
- III - Vossa Magnificência;
- IV - doutor;
- V - ilustre ou ilustríssimo;
- VI - digno ou digníssimo; e
- VII - respeitável.

Todavia, o agente público federal que exigir o uso dos pronomes de tratamento, mediante invocação de normas especiais referentes ao cargo ou carreira, deverá tratar o interlocutor do mesmo modo. Ademais, é vedado negar a realização de ato administrativo ou admoestar o interlocutor nos autos do expediente caso haja erro na forma de tratamento empregada.



O endereçamento das comunicações dirigidas a agentes públicos federais não conterà pronome de tratamento ou o nome do agente público. Poderão constar o pronome de tratamento e o nome do destinatário nas hipóteses de:

- I – A mera indicação do cargo ou da função e do setor da administração ser insuficiente para a identificação do destinatário; ou
- II - A correspondência ser dirigida à pessoa de agente público específico.

Até a segunda edição deste Manual, havia três tipos de expedientes que se diferenciavam antes pela finalidade do que pela forma: o ofício, o aviso e o memorando. Com o objetivo de uniformizá-los, deve-se adotar nomenclatura e diagramação únicas, que sigam o que chamamos de padrão ofício.

Consistem em partes do documento no padrão ofício:

– Cabeçalho:

O cabeçalho é utilizado apenas na primeira página do documento, centralizado na área determinada pela formatação. No cabeçalho deve constar o Brasão de Armas da República no topo da página; nome do órgão principal; nomes dos órgãos secundários, quando necessários, da maior para a menor hierarquia; espaçamento entrelinhas simples (1,0). Os dados do órgão, tais como endereço, telefone, endereço de correspondência eletrônica, sítio eletrônico oficial da instituição, podem ser informados no rodapé do documento, centralizados.

– Identificação do expediente:

- a) nome do documento: tipo de expediente por extenso, com todas as letras maiúsculas;
- b) indicação de numeração: abreviatura da palavra “número”, padronizada como Nº;
- c) informações do documento: número, ano (com quatro dígitos) e siglas usuais do setor que expede o documento, da menor para a maior hierarquia, separados por barra (/);
- d) alinhamento: à margem esquerda da página.

– Local e data:

- a) composição: local e data do documento;
- b) informação de local: nome da cidade onde foi expedido o documento, seguido de vírgula. Não se deve utilizar a sigla da unidade da federação depois do nome da cidade;
- c) dia do mês: em numeração ordinal se for o primeiro dia do mês e em numeração cardinal para os demais dias do mês. Não se deve utilizar zero à esquerda do número que indica o dia do mês;
- d) nome do mês: deve ser escrito com inicial minúscula;
- e) pontuação: coloca-se ponto-final depois da data;
- f) alinhamento: o texto da data deve ser alinhado à margem direita da página.

– Endereçamento: O endereçamento é a parte do documento que informa quem receberá o expediente. Nele deverão constar :

- a) vocativo;
- b) nome: nome do destinatário do expediente;
- c) cargo: cargo do destinatário do expediente;
- d) endereço: endereço postal de quem receberá o expediente, dividido em duas linhas: primeira linha: informação de localidade/logradouro do destinatário ou, no caso de ofício ao mesmo órgão, informação do setor; segunda linha: CEP e cidade/unidade da federação, separados por espaço simples. Na separação entre cidade e unidade da federação pode ser substituída a barra pelo ponto ou pelo travessão. No caso de ofício ao mesmo órgão, não é obrigatória a informação do CEP, podendo ficar apenas a informação da cidade/unidade da federação;
- e) alinhamento: à margem esquerda da página.

– Assunto:

O assunto deve dar uma ideia geral do que trata o documento, de forma sucinta. Ele deve ser grafado da seguinte maneira:

- a) título: a palavra Assunto deve anteceder a frase que define o conteúdo do documento, seguida de dois-pontos;
- b) descrição do assunto: a frase que descreve o conteúdo do documento deve ser escrita com inicial maiúscula, não se deve utilizar verbos e sugere-se utilizar de quatro a cinco palavras;
- c) destaque: todo o texto referente ao assunto, inclusive o título, deve ser destacado em negrito;
- d) pontuação: coloca-se ponto-final depois do assunto;
- e) alinhamento: à margem esquerda da página.

– **Texto:**

Nos casos em que não seja usado para encaminhamento de documentos, o expediente deve conter a seguinte estrutura:	Quando forem usados para encaminhamento de documentos, a estrutura é modificada:
<p>a) introdução: em que é apresentado o objetivo da comunicação. Evite o uso das formas: Tenho a honra de, Tenho o prazer de, Cumpre-me informar que. Prefira empregar a forma direta: Informo, Solicito, Comunico;</p> <p>b) desenvolvimento: em que o assunto é detalhado; se o texto contiver mais de uma ideia sobre o assunto, elas devem ser tratadas em parágrafos distintos, o que confere maior clareza à exposição; e</p> <p>c) conclusão: em que é afirmada a posição sobre o assunto.</p>	<p>a) introdução: deve iniciar com referência ao expediente que solicitou o encaminhamento. Se a remessa do documento não tiver sido solicitada, deve iniciar com a informação do motivo da comunicação, que é encaminhar, indicando a seguir os dados completos do documento encaminhado (tipo, data, origem ou signatário e assunto de que se trata) e a razão pela qual está sendo encaminhado;</p> <p>b) desenvolvimento: se o autor da comunicação desejar fazer algum comentário a respeito do documento que encaminha, poderá acrescentar parágrafos de desenvolvimento. Caso contrário, não há parágrafos de desenvolvimento em expediente usado para encaminhamento de documentos.</p>

Em qualquer uma das duas estruturas, o texto do documento deve ser formatado da seguinte maneira:

- a) alinhamento: justificado;
- b) espaçamento entre linhas: simples;
- c) parágrafos: espaçamento entre parágrafos: de 6 pontos após cada parágrafo; recuo de parágrafo: 2,5 cm de distância da margem esquerda; numeração dos parágrafos: apenas quando o documento tiver três ou mais parágrafos, desde o primeiro parágrafo. Não se numeram o vocativo e o fecho;
- d) fonte: Calibri ou Carlito; corpo do texto: tamanho 12 pontos; citações recuadas: tamanho 11 pontos; notas de Rodapé: tamanho 10 pontos.
- e) símbolos: para símbolos não existentes nas fontes indicadas, pode-se utilizar as fontes Symbol e Wingdings.

– **Fechos para comunicações:**

O fecho das comunicações oficiais objetiva, além da finalidade óbvia de arrematar o texto, saudar o destinatário.

- a) Para autoridades de hierarquia superior a do remetente, inclusive o Presidente da República: Respeitosamente,
- b) Para autoridades de mesma hierarquia, de hierarquia inferior ou demais casos: Atenciosamente,

– **Identificação do signatário:**

Excluídas as comunicações assinadas pelo Presidente da República, todas as demais comunicações oficiais devem informar o signatário segundo o padrão:

- a) nome: nome da autoridade que as expede, grafado em letras maiúsculas, sem negrito. Não se usa linha acima do nome do signatário;
- b) cargo: cargo da autoridade que expede o documento, redigido apenas com as iniciais maiúsculas. As preposições que liguem as palavras do cargo devem ser grafadas em minúsculas; e
- c) alinhamento: a identificação do signatário deve ser centralizada na página. Para evitar equívocos, recomenda-se não deixar a assinatura em página isolada do expediente. Transfira para essa página ao menos a última frase anterior ao fecho.

– Numeração de páginas: A numeração das páginas é obrigatória apenas a partir da segunda página da comunicação. Ela deve ser centralizada na página e obedecer à seguinte formatação:

- a) posição: no rodapé do documento, ou acima da área de 2 cm da margem inferior; e
- b) fonte: Calibri ou Carlito.

Quanto a formatação e apresentação, os documentos do padrão ofício devem obedecer à seguinte forma:

- a) tamanho do papel: A4 (29,7 cm x 21 cm);
- b) margem lateral esquerda: no mínimo, 3 cm de largura;
- c) margem lateral direita: 1,5 cm;
- d) margens superior e inferior: 2 cm;
- e) área de cabeçalho: na primeira página, 5 cm a partir da margem superior do papel;
- f) área de rodapé: nos 2 cm da margem inferior do documento;
- g) impressão: na correspondência oficial, a impressão pode ocorrer em ambas as faces do papel. Nesse caso, as margens esquerda e direita terão as distâncias invertidas nas páginas pares (margem espelho);
- h) cores: os textos devem ser impressos na cor preta em papel branco, reservando-se, se necessário, a impressão colorida para gráficos e ilustrações;