



CAMPINAS-SP

PREFEITURA MUNICIPAL DE CAMPINAS - SÃO PAULO

Agente de Apoio à Saúde - Farmácia

EDITAL Nº 01/2024

CÓD: OP-125DZ-24
7908403567317

Língua Portuguesa

1. Leitura e interpretação de diversos tipos de textos (literários e não literários)	7
2. Sinônimos e antônimos; Sentido próprio e figurado das palavras.....	14
3. Pontuação	17
4. Classes de palavras: substantivo, adjetivo, numeral, pronome, verbo, advérbio, preposição e conjunção: emprego e sentido que imprimem às relações que estabelecem	18
5. Concordância verbal e nominal	25
6. Regência verbal e nominal.....	27
7. Colocação pronominal	28
8. Crase	30

Matemática/Raciocínio Lógico

1. Matemática: Resolução de situações-problema, envolvendo: adição, subtração, multiplicação, divisão, potenciação ou radiciação com números racionais, nas suas representações fracionária ou decimal	37
2. Mínimo múltiplo comum e Máximo divisor comum.....	38
3. Razão e proporção	38
4. Regra de três simples ou composta	40
5. Porcentagem.....	41
6. Equações do 1.º ou do 2.º grau	43
7. Sistema de equações do 1º grau.....	44
8. Grandezas e medidas: quantidade, tempo, comprimento, superfície, capacidade e massa	46
9. Relação entre grandezas: tabela ou gráfico	48
10. Tratamento da informação: média aritmética simples	51
11. Noções de Geometria: forma, ângulos, área, perímetro, volume, Teoremas de Pitágoras ou de Tales	51
12. Raciocínio Lógico: Estruturas lógicas	60
13. Lógicas de argumentação e diagramas lógicos.....	63
14. Sequências.....	67

Legislação Municipal

1. Estatuto do Servidor Público de Campinas – Lei Municipal nº 1.399/55 (artigo 15 e artigos 184 a 204).....	73
2. Decreto Municipal nº 21.019/2020, que dispõe sobre o Programa de Avaliação Probatória do Servidor	75

Conhecimentos Específicos

Agente de Apoio à Saúde - Farmácia

1. Sistema Único de Saúde (SUS) – Princípios e Diretrizes	83
2. Política Nacional de Humanização do SUS.....	101
3. Estratégia Saúde da Família	103

ÍNDICE

4. Seleção de medicamentos, controle e conservação de medicamentos, distribuição e controle de consumo e armazenamento; boas práticas de armazenamento.....	107
5. Portaria nº 344/98 Ministério da Saúde	110
6. logística de abastecimento da farmácia: ponto de requisição, estoque mínimo e estoque máximo	128
7. noções básicas em informática	132
8. Farmacologia geral; classificação dos medicamentos, vias de administração, conservação, dispensação e acondicionamento de medicamentos	137
9. Formas farmacêuticas.....	142
10. RENAME e farmacovigilância	143

LEITURA E INTERPRETAÇÃO DE DIVERSOS TIPOS DE TEXTOS (LITERÁRIOS E NÃO LITERÁRIOS)

A leitura e interpretação de textos são habilidades essenciais no âmbito dos concursos públicos, pois exigem do candidato a capacidade de compreender não apenas o sentido literal, mas também as nuances e intenções do autor. Os textos podem ser divididos em duas categorias principais: literários e não literários. A interpretação de ambos exige um olhar atento à estrutura, ao ponto de vista do autor, aos elementos de coesão e à argumentação. Neste contexto, é crucial dominar técnicas de leitura que permitam identificar a ideia central do texto, inferir informações implícitas e analisar a organização textual de forma crítica e objetiva.

— Compreensão Geral do Texto

A compreensão geral do texto consiste em identificar e captar a mensagem central, o tema ou o propósito de um texto, sejam eles explícitos ou implícitos. Esta habilidade é crucial tanto em textos literários quanto em textos não literários, pois fornece ao leitor uma visão global da obra, servindo de base para uma interpretação mais profunda. A compreensão geral vai além da simples decodificação das palavras; envolve a percepção das intenções do autor, o entendimento das ideias principais e a identificação dos elementos que estruturam o texto.

— Textos Literários

Nos textos literários, a compreensão geral está ligada à interpretação dos aspectos estéticos e subjetivos. É preciso considerar o gênero (poesia, conto, crônica, romance), o contexto em que a obra foi escrita e os recursos estilísticos utilizados pelo autor. A mensagem ou tema de um texto literário muitas vezes não é transmitido de maneira direta. Em vez disso, o autor pode utilizar figuras de linguagem (metáforas, comparações, simbolismos), criando camadas de significação que exigem uma leitura mais interpretativa.

Por exemplo, em um poema de Manuel Bandeira, como “O Bicho”, ao descrever um homem que revirava o lixo em busca de comida, a compreensão geral vai além da cena literal. O poema denuncia a miséria e a degradação humana, mas faz isso por meio de uma imagem que exige do leitor sensibilidade para captar essa crítica social indireta.

Outro exemplo: em contos como “A Hora e a Vez de Augusto Matraga”, de Guimarães Rosa, a narrativa foca na jornada de transformação espiritual de um homem. Embora o texto tenha uma história clara, sua compreensão geral envolve perceber os elementos de religiosidade e redenção que permeiam a narrativa, além de entender como o autor utiliza a linguagem regionalista para dar profundidade ao enredo.

— Textos Não Literários

Em textos não literários, como artigos de opinião, reportagens, textos científicos ou jurídicos, a compreensão geral tende a ser mais direta, uma vez que esses textos visam transmitir informações objetivas, ideias argumentativas ou instruções. Neste caso, o leitor precisa identificar claramente o tema principal ou a tese defendida pelo autor e compreender o desenvolvimento lógico do conteúdo.

Por exemplo, em um artigo de opinião sobre os efeitos da tecnologia na educação, o autor pode defender que a tecnologia é uma ferramenta essencial para o aprendizado no século XXI. A compreensão geral envolve identificar esse posicionamento e as razões que o autor oferece para sustentá-lo, como o acesso facilitado ao conhecimento, a personalização do ensino e a inovação nas práticas pedagógicas.

Outro exemplo: em uma reportagem sobre desmatamento na Amazônia, o texto pode apresentar dados e argumentos para expor a gravidade do problema ambiental. O leitor deve captar a ideia central, que pode ser a urgência de políticas de preservação e as consequências do desmatamento para o clima global e a biodiversidade.

— Estratégias de Compreensão

Para garantir uma boa compreensão geral do texto, é importante seguir algumas estratégias:

- **Leitura Atenta:** Ler o texto integralmente, sem pressa, buscando entender o sentido de cada parte e sua relação com o todo.

- **Identificação de Palavras-Chave:** Buscar termos e expressões que se repetem ou que indicam o foco principal do texto.

- **Análise do Título e Subtítulos:** Estes elementos frequentemente apontam para o tema ou ideia principal do texto, especialmente em textos não literários.

- **Contexto de Produção:** Em textos literários, o contexto histórico, cultural e social do autor pode fornecer pistas importantes para a interpretação do tema. Nos textos não literários, o contexto pode esclarecer o objetivo do autor ao produzir aquele texto, seja para informar, convencer ou instruir.

- **Perguntas Norteadoras:** Ao ler, o leitor pode se perguntar: Qual é o tema central deste texto? Qual é a intenção do autor ao escrever este texto? Há uma mensagem explícita ou implícita?

Exemplos Práticos

- **Texto Literário:** Um poema como “Canção do Exílio” de Gonçalves Dias pode, à primeira vista, parecer apenas uma descrição saudosista da pátria. No entanto, a compreensão geral

deste texto envolve entender que ele foi escrito no contexto de um poeta exilado, expressando tanto amor pela pátria quanto um sentimento de perda e distanciamento.

- **Texto Não Literário:** Em um artigo sobre as mudanças climáticas, a tese principal pode ser que a ação humana é a principal responsável pelo aquecimento global. A compreensão geral exigiria que o leitor identificasse essa tese e as evidências apresentadas, como dados científicos ou opiniões de especialistas, para apoiar essa afirmação.

– Importância da Compreensão Geral

Ter uma boa compreensão geral do texto é o primeiro passo para uma interpretação eficiente e uma análise crítica. Nos concursos públicos, essa habilidade é frequentemente testada em questões de múltipla escolha e em questões dissertativas, nas quais o candidato precisa demonstrar sua capacidade de resumir o conteúdo e de captar as ideias centrais do texto.

Além disso, uma leitura superficial pode levar a erros de interpretação, prejudicando a resolução correta das questões. Por isso, é importante que o candidato esteja sempre atento ao que o texto realmente quer transmitir, e não apenas ao que é dito de forma explícita. Em resumo, a compreensão geral do texto é a base para todas as outras etapas de interpretação textual, como a identificação de argumentos, a análise da coesão e a capacidade de fazer inferências.

– Ponto de Vista ou Ideia Central Defendida pelo Autor

O ponto de vista ou a ideia central defendida pelo autor são elementos fundamentais para a compreensão do texto, especialmente em textos argumentativos, expositivos e literários. Identificar o ponto de vista do autor significa reconhecer a posição ou perspectiva adotada em relação ao tema tratado, enquanto a ideia central refere-se à mensagem principal que o autor deseja transmitir ao leitor.

Esses elementos revelam as intenções comunicativas do texto e ajudam a esclarecer as razões pelas quais o autor constrói sua argumentação, narrativa ou descrição de determinada maneira. Assim, compreender o ponto de vista ou a ideia central é essencial para interpretar adequadamente o texto e responder a questões que exigem essa habilidade.

– Textos Literários

Nos textos literários, o ponto de vista do autor pode ser transmitido de forma indireta, por meio de narradores, personagens ou símbolos. Muitas vezes, os autores não expõem claramente suas opiniões, deixando a interpretação para o leitor. O ponto de vista pode variar entre diferentes narradores e personagens, enriquecendo a pluralidade de interpretações possíveis.

Um exemplo clássico é o narrador de “Dom Casmurro”, de Machado de Assis. Embora Bentinho (o narrador-personagem) conte a história sob sua perspectiva, o leitor percebe que o ponto de vista dele é enviesado, e isso cria ambiguidade sobre a questão central do livro: a possível traição de Capitu. Nesse caso, a ideia central pode estar relacionada à incerteza e à subjetividade das percepções humanas.

Outro exemplo: em “Vidas Secas”, de Graciliano Ramos, o ponto de vista é o de uma narrativa em terceira pessoa que se foca nos personagens humildes e no sofrimento causado pela seca no sertão nordestino. A ideia central do texto é a denúncia

das condições de vida precárias dessas pessoas, algo que o autor faz por meio de uma linguagem econômica e direta, alinhada à dureza da realidade descrita.

Nos poemas, o ponto de vista também pode ser identificado pelo eu lírico, que expressa sentimentos, reflexões e visões de mundo. Por exemplo, em “O Navio Negreiro”, de Castro Alves, o eu lírico adota um tom de indignação e denúncia ao descrever as atrocidades da escravidão, reforçando uma ideia central de crítica social.

– Textos Não Literários

Em textos não literários, o ponto de vista é geralmente mais explícito, especialmente em textos argumentativos, como artigos de opinião, editoriais e ensaios. O autor tem o objetivo de convencer o leitor de uma determinada posição sobre um tema. Nesse tipo de texto, a tese (ideia central) é apresentada de forma clara logo no início, sendo defendida ao longo do texto com argumentos e evidências.

Por exemplo, em um artigo de opinião sobre a reforma tributária, o autor pode adotar um ponto de vista favorável à reforma, argumentando que ela trará justiça social e reduzirá as desigualdades econômicas. A ideia central, neste caso, é a defesa da reforma como uma medida necessária para melhorar a distribuição de renda no país. O autor apresentará argumentos que sustentem essa tese, como dados econômicos, exemplos de outros países e opiniões de especialistas.

Nos textos científicos e expositivos, a ideia central também está relacionada ao objetivo de informar ou esclarecer o leitor sobre um tema específico. A neutralidade é mais comum nesses casos, mas ainda assim há um ponto de vista que orienta a escolha das informações e a forma como elas são apresentadas. Por exemplo, em um relatório sobre os efeitos do desmatamento, o autor pode não expressar diretamente uma opinião, mas ao apresentar evidências sobre o impacto ambiental, está implicitamente sugerindo a importância de políticas de preservação.

– Como Identificar o Ponto de Vista e a Ideia Central

Para identificar o ponto de vista ou a ideia central de um texto, é importante atentar-se a certos aspectos:

1. Título e Introdução: Muitas vezes, o ponto de vista do autor ou a ideia central já são sugeridos pelo título do texto ou pelos primeiros parágrafos. Em artigos e ensaios, o autor frequentemente apresenta sua tese logo no início, o que facilita a identificação.

2. Linguagem e Tom: A escolha das palavras e o tom (objetivo, crítico, irônico, emocional) revelam muito sobre o ponto de vista do autor. Uma linguagem carregada de emoção ou uma sequência de dados e argumentos lógicos indicam como o autor quer que o leitor interprete o tema.

3. Seleção de Argumentos: Nos textos argumentativos, os exemplos, dados e fatos apresentados pelo autor refletem o ponto de vista defendido. Textos favoráveis a uma determinada posição tenderão a destacar aspectos que reforcem essa perspectiva, enquanto minimizam ou ignoram os pontos contrários.

4. Conectivos e Estrutura Argumentativa: Conectivos como “portanto”, “por isso”, “assim”, “logo” e “no entanto” são usados para introduzir conclusões ou para contrastar argumentos, ajudando a deixar claro o ponto de vista do autor. A organização do texto em blocos de ideias também pode indicar a progressão da defesa da tese.

5. Conclusão: Em muitos textos, a conclusão serve para reafirmar o ponto de vista ou ideia central. Neste momento, o autor resume os principais argumentos e reforça a posição defendida, ajudando o leitor a compreender a ideia principal.

Exemplos Práticos

- **Texto Literário:** No conto “A Cartomante”, de Machado de Assis, o narrador adota uma postura irônica, refletindo o ceticismo em relação à superstição. A ideia central do texto gira em torno da crítica ao comportamento humano que, por vezes, busca respostas mágicas para seus problemas, ignorando a racionalidade.

- **Texto Não Literário:** Em um artigo sobre os benefícios da alimentação saudável, o autor pode adotar o ponto de vista de que uma dieta equilibrada é fundamental para a prevenção de doenças e para a qualidade de vida. A ideia central, portanto, é que os hábitos alimentares influenciam diretamente a saúde, e isso será sustentado por argumentos baseados em pesquisas científicas e recomendações de especialistas.

– Diferença entre Ponto de Vista e Ideia Central

Embora relacionados, ponto de vista e ideia central não são sinônimos. O ponto de vista refere-se à posição ou perspectiva do autor em relação ao tema, enquanto a ideia central é a mensagem principal que o autor quer transmitir. Um texto pode defender a mesma ideia central a partir de diferentes pontos de vista. Por exemplo, dois textos podem defender a preservação do meio ambiente (mesma ideia central), mas um pode adotar um ponto de vista econômico (focando nos custos de desastres naturais) e o outro, um ponto de vista social (focando na qualidade de vida das futuras gerações).

— Argumentação

A argumentação é o processo pelo qual o autor apresenta e desenvolve suas ideias com o intuito de convencer ou persuadir o leitor. Em um texto argumentativo, a argumentação é fundamental para a construção de um raciocínio lógico e coeso que sustente a tese ou ponto de vista do autor. Ela se faz presente em diferentes tipos de textos, especialmente nos dissertativos, artigos de opinião, editoriais e ensaios, mas também pode ser encontrada de maneira indireta em textos literários e expositivos.

A qualidade da argumentação está diretamente ligada à clareza, à consistência e à relevância dos argumentos apresentados, além da capacidade do autor de antecipar e refutar possíveis contra-argumentos. Ao analisar a argumentação de um texto, é importante observar como o autor organiza suas ideias, quais recursos utiliza para justificar suas posições e de que maneira ele tenta influenciar o leitor.

– Estrutura da Argumentação

A argumentação em um texto dissertativo-argumentativo, por exemplo, costuma seguir uma estrutura lógica que inclui:

1. Tese: A tese é a ideia central que o autor pretende defender. Ela costuma ser apresentada logo no início do texto, frequentemente na introdução. A tese delimita o ponto de vista do autor sobre o tema e orienta toda a argumentação subsequente.

2. Argumentos: São as justificativas que sustentam a tese. Podem ser de vários tipos, como argumentos baseados em fatos, estatísticas, opiniões de especialistas, experiências concretas ou raciocínios lógicos. O autor utiliza esses argumentos para demonstrar a validade de sua tese e persuadir o leitor.

3. Contra-argumentos e Refutação: Muitas vezes, para fortalecer sua argumentação, o autor antecipa e responde a possíveis objeções ao seu ponto de vista. A refutação é uma estratégia eficaz que demonstra que o autor considerou outras perspectivas, mas que tem razões para desconsiderá-las ou contestá-las.

4. Conclusão: Na conclusão, o autor retoma a tese inicial e resume os principais pontos da argumentação, reforçando seu ponto de vista e buscando deixar uma impressão duradoura no leitor.

– Tipos de Argumentos

A argumentação pode utilizar diferentes tipos de argumentos, dependendo do objetivo do autor e do contexto do texto. Entre os principais tipos, podemos destacar:

1. Argumento de autoridade: Baseia-se na citação de especialistas ou de instituições renomadas para reforçar a tese. Esse tipo de argumento busca emprestar credibilidade à posição defendida.

Exemplo: “Segundo a Organização Mundial da Saúde (OMS), uma alimentação equilibrada pode reduzir em até 80% o risco de doenças crônicas, como diabetes e hipertensão.”

2. Argumento de exemplificação: Utiliza exemplos concretos para ilustrar e validar o ponto de vista defendido. Esses exemplos podem ser tirados de situações cotidianas, casos históricos ou experimentos.

Exemplo: “Em países como a Suécia e a Finlândia, onde o sistema educacional é baseado na valorização dos professores, os índices de desenvolvimento humano são superiores à média global.”

3. Argumento lógico (ou dedutivo): É baseado em um raciocínio lógico que estabelece uma relação de causa e efeito, levando o leitor a aceitar a conclusão apresentada. Esse tipo de argumento pode ser dedutivo (parte de uma premissa geral para uma conclusão específica) ou indutivo (parte de exemplos específicos para uma conclusão geral).

Exemplo dedutivo: “Todos os seres humanos são mortais. Sócrates é um ser humano. Logo, Sócrates é mortal.”

Exemplo indutivo: “Diversos estudos demonstram que o uso excessivo de telas prejudica a visão. Portanto, o uso prolongado de celulares e computadores também pode afetar negativamente a saúde ocular.”

4. Argumento emocional (ou patético): Apela aos sentimentos do leitor, utilizando a emoção como meio de convencimento. Este tipo de argumento pode despertar empatia, compaixão, medo ou revolta no leitor, dependendo da maneira como é apresentado.

Exemplo: “Milhares de crianças morrem de fome todos os dias enquanto toneladas de alimentos são desperdiçadas em países desenvolvidos. É inaceitável que, em pleno século XXI, ainda enfrentemos essa realidade.”

5. Argumento de comparação ou analogia: Compara situações semelhantes para fortalecer o ponto de vista do autor. A comparação pode ser entre eventos, fenômenos ou comportamentos para mostrar que a lógica aplicada a uma situação também se aplica à outra.

Exemplo: “Assim como o cigarro foi amplamente aceito durante décadas, até que seus malefícios para a saúde fossem comprovados, o consumo excessivo de açúcar hoje deve ser visto com mais cautela, já que estudos indicam seus efeitos nocivos a longo prazo.”

– Coesão e Coerência na Argumentação

A eficácia da argumentação depende também da coesão e coerência no desenvolvimento das ideias. Coesão refere-se aos mecanismos linguísticos que conectam as diferentes partes do texto, como pronomes, conjunções e advérbios. Estes elementos garantem que o texto flua de maneira lógica e fácil de ser seguido.

Exemplo de conectivos importantes:

- Para adicionar informações: “além disso”, “também”, “ademais”.
- Para contrastar ideias: “no entanto”, “por outro lado”, “todavia”.
- Para concluir: “portanto”, “assim”, “logo”.

Já a coerência diz respeito à harmonia entre as ideias, ou seja, à lógica interna do texto. Um texto coerente apresenta uma relação clara entre a tese, os argumentos e a conclusão. A falta de coerência pode fazer com que o leitor perca o fio do raciocínio ou não aceite a argumentação como válida.

– Exemplos Práticos de Argumentação

- **Texto Argumentativo (Artigo de Opinião):** Em um artigo que defenda a legalização da educação domiciliar no Brasil, a tese pode ser que essa prática oferece mais liberdade educacional para os pais e permite uma personalização do ensino. Os argumentos poderiam incluir exemplos de países onde a educação domiciliar é bem-sucedida, dados sobre o desempenho acadêmico de crianças educadas em casa e opiniões de especialistas.

O autor também pode refutar os argumentos de que essa modalidade de ensino prejudica a socialização das crianças, citando estudos que mostram o contrário.

- **Texto Literário:** Em obras literárias, a argumentação pode ser mais sutil, mas ainda está presente. No romance “Capitães da Areia”, de Jorge Amado, embora a narrativa siga a vida de crianças abandonadas nas ruas de Salvador, a estrutura do texto e a escolha dos eventos apresentados constroem uma crítica implícita à desigualdade social e à falta de políticas públicas eficazes. A argumentação é feita de maneira indireta, por meio das experiências dos personagens e do ambiente descrito.

– Análise Crítica da Argumentação

Para analisar criticamente a argumentação de um texto, é importante que o leitor:

1. Avalie a pertinência dos argumentos: Os argumentos são válidos e relevantes para sustentar a tese? Estão bem fundamentados?

2. Verifique a solidez da lógica: O raciocínio seguido pelo autor é coerente? Há falácias argumentativas que enfraquecem a posição defendida?

3. Observe a diversidade de fontes: O autor utiliza diferentes tipos de argumentos (fatos, opiniões, dados) para fortalecer sua tese, ou a argumentação é unilateral e pouco fundamentada?

4. Considere os contra-argumentos: O autor reconhece e refuta pontos de vista contrários? Isso fortalece ou enfraquece a defesa da tese?

– Elementos de Coesão

Os elementos de coesão são os recursos linguísticos que garantem a conexão e a fluidez entre as diferentes partes de um texto. Eles são essenciais para que o leitor compreenda como as ideias estão relacionadas e para que o discurso seja entendido de forma clara e lógica. Em termos práticos, a coesão se refere à capacidade de manter as frases e parágrafos interligados, criando uma progressão lógica que permite ao leitor seguir o raciocínio do autor sem perder o fio condutor.

A coesão textual pode ser alcançada por meio de diversos mecanismos, como o uso de conectivos, pronomes, elipses e sinônimos, que evitam repetições desnecessárias e facilitam a transição entre as ideias. Em textos argumentativos e dissertativos, esses elementos desempenham um papel fundamental na organização e no desenvolvimento da argumentação.

– Tipos de Coesão

Os principais tipos de coesão podem ser divididos em coesão referencial, coesão sequencial e coesão lexical. Cada um deles envolve diferentes estratégias que contribuem para a unidade e a clareza do texto.

1. Coesão Referencial

A coesão referencial ocorre quando um elemento do texto remete a outro já mencionado, garantindo que as ideias sejam retomadas ou antecipadas sem a necessidade de repetição di-

MATEMÁTICA/RACIOCÍNIO LÓGICO

MATEMÁTICA: RESOLUÇÃO DE SITUAÇÕES-PROBLEMA, ENVOLVENDO: ADIÇÃO, SUBTRAÇÃO, MULTIPLICAÇÃO, DIVISÃO, POTENCIAÇÃO OU RADICAÇÃO COM NÚMEROS RACIONAIS, NAS SUAS REPRESENTAÇÕES FRACIONÁRIA OU DECIMAL

A habilidade de resolver problemas matemáticos é aprimorada através da prática e do entendimento dos conceitos fundamentais. Neste contexto, a manipulação de números racionais, seja em forma fracionária ou decimal, mostra-se como um aspecto essencial. A familiaridade com essas representações numéricas e a capacidade de transitar entre elas são competências essenciais para a resolução de uma ampla gama de questões matemáticas. Vejamos alguns exemplos:

01. (Câmara Municipal de São José dos Campos/SP – Analista Técnico Legislativo – Designer Gráfico – VUNESP)

Em um condomínio, a caixa d'água do bloco A contém 10 000 litros a mais de água do que a caixa d'água do bloco B. Foram transferidos 2 000 litros de água da caixa d'água do bloco A para a do bloco B, ficando o bloco A com o dobro de água armazenada em relação ao bloco B. Após a transferência, a diferença das reservas de água entre as caixas dos blocos A e B, em litros, vale

- (A) 4 000.
- (B) 4 500.
- (C) 5 000.
- (D) 5 500.
- (E) 6 000.

Resolução:

$$A = B + 10000 \quad (I)$$

$$\text{Transferidos: } A - 2000 = 2.B, \text{ ou seja, } A = 2.B + 2000 \quad (II)$$

Substituindo a equação (II) na equação (I), temos:

$$2.B + 2000 = B + 10000$$

$$2.B - B = 10000 - 2000$$

$$B = 8000 \text{ litros (no início)}$$

$$\text{Assim, } A = 8000 + 10000 = 18000 \text{ litros (no início)}$$

Portanto, após a transferência, fica:

$$A' = 18000 - 2000 = 16000 \text{ litros}$$

$$B' = 8000 + 2000 = 10000 \text{ litros}$$

Por fim, a diferença é de : $16000 - 10000 = 6000$ litros

Resposta: E.

02. (EBSERH/ HUSM/UFMS/RS – Analista Administrativo – AACP)

Uma revista perdeu $1/5$ dos seus 200.000 leitores. Quantos leitores essa revista perdeu?

- (A) 40.000.
- (B) 50.000.
- (C) 75.000.

- (D) 95.000.
- (E) 100.000.

Resolução:

Observe que os 200.000 leitores representa o todo, daí devemos encontrar $1/5$ desses leitores, ou seja, encontrar $1/5$ de 200.000.

$$1/5 \times 200.000 = \frac{1 \times 200.000}{5} = \frac{200.000}{5} = 40.000$$

Desta forma, 40000 representa a quantidade que essa revista perdeu

Resposta: A.

03. (PM/SP – Oficial Administrativo – VUNESP)

Uma pessoa está montando um quebra-cabeça que possui, no total, 512 peças. No 1.º dia foram montados $5/16$ do número total de peças e, no 2.º dia foram montados $3/8$ do número de peças restantes. O número de peças que ainda precisam ser montadas para finalizar o quebra-cabeça é:

- (A) 190.
- (B) 200.
- (C) 210.
- (D) 220.
- (E) 230.

Resolução:

Neste exercício temos que 512 é o total de peças, e queremos encontrar a parte, portanto é a mesma forma de resolução do exercício anterior:

No 1.º dia foram montados $5/16$ do número total de peças Logo é $5/16$ de 512, ou seja:

$$\frac{5}{16} \times 512 = \frac{5 \times 512}{16} = \frac{2560}{16} = 160$$

Assim, 160 representa a quantidade de peças que foram montadas no primeiro dia. Para o segundo dia teremos $512 - 160 = 352$ peças restantes, então devemos encontrar $3/8$ de 352, que foi a quantidade montada no segundo dia.

$$\frac{3}{8} \times 352 = \frac{3 \times 352}{8} = \frac{1056}{8} = 132$$

Logo, para encontrar quantas peças ainda precisam ser montadas iremos fazer a subtração $352 - 132 = 220$.

Resposta: D.

04. (Prof. Maranguape/CE – Prof. de educação básica – Matemática – GR Consultoria e Assessoria)

João gastou R\$ 23,00, equivalente a terça parte de $\frac{3}{5}$ de sua mesada. Desse modo, a metade do valor da mesada de João é igual a:

- (A) R\$ 57,50;
- (B) R\$ 115,00;
- (C) R\$ 172,50;
- (D) R\$ 68,50.

Resolução:

Vamos representar a mesada pela letra x .

Como ele gastou a terça parte (que seria $\frac{1}{3}$) de $\frac{3}{5}$ da mesada (que equivale a 23,00), podemos escrever da seguinte maneira:

$$\frac{1}{3} \cdot \frac{3}{5} x = \frac{x}{5} = 23 \rightarrow x = 23 \cdot 5 \rightarrow x = 115$$

Logo, a metade de $115 = 115/2 = 57,50$

Resposta: A.

05. (FINEP – Assistente – CESGRANRIO) Certa praça tem 720 m² de área. Nessa praça será construído um chafariz que ocupará 600 dm².

Que fração da área da praça será ocupada pelo chafariz?

- (A) 1/600
- (B) 1/120
- (C) 1/90
- (D) 1/60
- (E) 1/12

Resolução:

$$600 \text{ dm}^2 = 6 \text{ m}^2$$

$$\frac{6}{720} : \frac{6}{6} = \frac{1}{120}$$

Resposta: B.

MÍNIMO MÚLTIPLO COMUM E MÁXIMO DIVISOR COMUM

MÁXIMO DIVISOR COMUM (MDC)

É o **maior número** que é divisor comum de todos os números dados. Para o cálculo do MDC usamos a **decomposição em fatores primos**. Procedemos da seguinte maneira:

Após decompor em fatores primos, o MDC é o produto dos **FATORES COMUNS** obtidos, cada um deles elevado ao seu **MENOR EXPOENTE**. Exemplo:

$$\text{MDC } (18,24,42) =$$

Decomposição de 18	Decomposição de 24	Decomposição de 42
18 2	24 2	42 2
9 3	12 2	21 3
3 3	6 2	7 7
1 2x3x3	3 3	1 2x3x7
↓	1 2x2x2x3	↓
2x3²	↓	2x3x7
	2³x3	

Observe que os fatores comuns entre eles são: 2 e 3, então pegamos os de menores expoentes: $2 \times 3 = 6$. Logo o Máximo Divisor Comum entre 18,24 e 42 é 6.

MÍNIMO MÚLTIPLO COMUM (MMC)

É o menor número positivo que é múltiplo comum de todos os números dados. A técnica para acharmos é a mesma do MDC, apenas com a seguinte ressalva:

O MMC é o produto dos **FATORES COMUNS E NÃO-COMUNS**, cada um deles elevado ao **SEU MAIOR EXPOENTE**.

Pegando o exemplo anterior, teríamos:

$$\text{MMC } (18,24,42) =$$

$$\text{Fatores comuns e não-comuns} = 2, 3 \text{ e } 7$$

Com maiores expoentes: $2^3 \times 3^2 \times 7 = 8 \times 9 \times 7 = 504$. Logo o Mínimo Múltiplo Comum entre 18,24 e 42 é 504.

Temos ainda que o produto do MDC e MMC é dado por: **MDC (A,B) . MMC (A,B) = A.B**

RAZÃO E PROPORÇÃO

RAZÃO

É uma fração, sendo a e b dois números a sua razão, chama-se *razão de a para b*: a/b ou $a:b$, assim representados, sendo $b \neq 0$. Temos que:

$$\frac{a}{b} \Leftrightarrow \frac{\text{antecedente}}{\text{consequente}}$$

Exemplo:

(SEPLAN/GO – PERITO CRIMINAL – FUNIVERSA)

Em uma ação policial, foram apreendidos 1 traficante e 150 kg de um produto parecido com maconha. Na análise laboratorial, o perito constatou que o produto apreendido não era maconha pura, isto é, era uma mistura da *Cannabis sativa* com outras ervas. Interrogado, o traficante revelou que, na produção de 5 kg desse produto, ele usava apenas 2 kg da *Cannabis sativa*; o restante era composto por várias “outras ervas”. Nesse caso, é correto afirmar que, para fabricar todo o produto apreendido, o traficante usou

- (A) 50 kg de *Cannabis sativa* e 100 kg de outras ervas.
- (B) 55 kg de *Cannabis sativa* e 95 kg de outras ervas.
- (C) 60 kg de *Cannabis sativa* e 90 kg de outras ervas.
- (D) 65 kg de *Cannabis sativa* e 85 kg de outras ervas.
- (E) 70 kg de *Cannabis sativa* e 80 kg de outras ervas.



Resolução:

O enunciado fornece que a cada 5kg do produto temos que 2kg da *Cannabis sativa* e os demais *outras ervas*. Podemos escrever em forma de razão $\frac{2}{5}$, logo:

$$\frac{2}{5} \cdot 150 = 60\text{kg de Cannabis sativa}$$

$$\therefore 150 - 60 = 90\text{kg de outras ervas}$$

Resposta: C

Razões Especiais

São aquelas que recebem um nome especial. Vejamos algumas:

Velocidade: é razão entre a distância percorrida e o tempo gasto para percorrê-la.

$$V = \frac{\text{Distância}}{\text{Tempo}}$$

Densidade: é a razão entre a massa de um corpo e o seu volume ocupado por esse corpo.

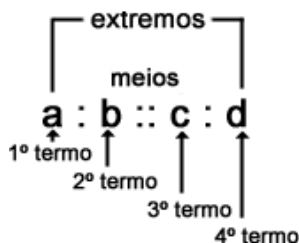
$$d = \frac{\text{Massa}}{\text{Volume}}$$

PROPORÇÃO

É uma igualdade entre duas frações ou duas razões.

$$\frac{a}{b} = \frac{c}{d} \text{ ou } a : b :: c : d$$

Lemos: a esta para b, assim como c está para d. Ainda temos:



• Propriedades da Proporção

– Propriedade Fundamental: o produto dos meios é igual ao produto dos extremos:

$$a \cdot d = b \cdot c$$

– A soma/diferença dos dois primeiros termos está para o primeiro (ou para o segundo termo), assim como a soma/diferença dos dois últimos está para o terceiro (ou para o quarto termo).

$$\frac{a}{b} = \frac{c}{d} \rightarrow \frac{a+b}{a} = \frac{c+d}{c} \text{ ou } \frac{a+b}{b} = \frac{c+d}{d}$$

$$\frac{a}{b} = \frac{c}{d} \rightarrow \frac{a-b}{a} = \frac{c-d}{c} \text{ ou } \frac{a-b}{b} = \frac{c-d}{d}$$

– A soma/diferença dos antecedentes está para a soma/diferença dos consequentes, assim como cada antecedente está para o seu consequente.

$$\frac{a}{b} = \frac{c}{d} \rightarrow \frac{a+c}{b+d} = \frac{a}{b} \text{ ou } \frac{a+c}{b+d} = \frac{c}{d}$$

$$\frac{a}{b} = \frac{c}{d} \rightarrow \frac{a-c}{b-d} = \frac{a}{b} \text{ ou } \frac{a-c}{b-d} = \frac{c}{d}$$

Exemplo:

(MP/SP – AUXILIAR DE PROMOTORIA I – ADMINISTRATIVO

– VUNESP)

A medida do comprimento de um salão retangular está para a medida de sua largura assim como 4 está para 3. No piso desse salão, foram colocados somente ladrilhos quadrados inteiros, revestindo-o totalmente. Se cada fileira de ladrilhos, no sentido do comprimento do piso, recebeu 28 ladrilhos, então o número mínimo de ladrilhos necessários para revestir totalmente esse piso foi igual a

- (A) 588.
- (B) 350.
- (C) 454.
- (D) 476.
- (E) 382.

Resolução:

$$\frac{C}{L} = \frac{4}{3}, \text{ que fica } 4L = 3C$$

Fazendo C = 28 e substituindo na proporção, temos:

$$\frac{28}{L} = \frac{4}{3}$$

$$4L = 28 \cdot 3$$

$$L = 84 / 4$$

$$L = 21 \text{ ladrilhos}$$

Assim, o total de ladrilhos foi de 28 . 21 = 588

Resposta: A



REGRA DE TRÊS SIMPLES OU COMPOSTA

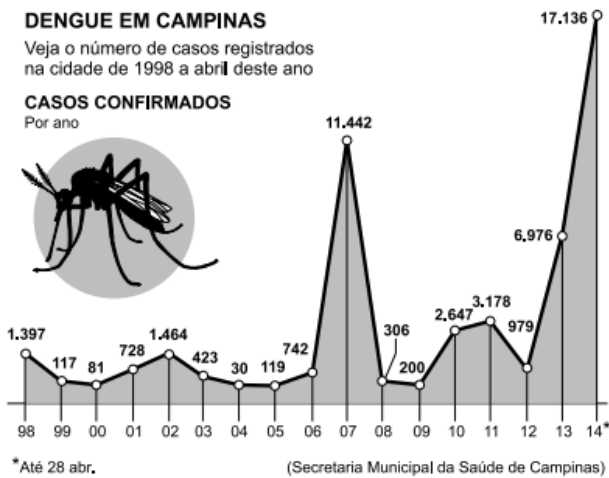
REGRA DE TRÊS SIMPLES

Os problemas que envolvem duas grandezas diretamente ou inversamente proporcionais podem ser resolvidos através de um processo prático, chamado REGRA DE TRÊS SIMPLES.

- Duas grandezas são DIRETAMENTE PROPORCIONAIS quando ao aumentarmos/diminuirmos uma a outra também aumenta/diminui.
- Duas grandezas são INVERSAMENTE PROPORCIONAIS quando ao aumentarmos uma a outra diminui e vice-versa.

Exemplos:

(PM/SP – OFICIAL ADMINISTRATIVO – VUNESP) Em 3 de maio de 2014, o jornal Folha de S. Paulo publicou a seguinte informação sobre o número de casos de dengue na cidade de Campinas.



De acordo com essas informações, o número de casos registrados na cidade de Campinas, até 28 de abril de 2014, teve um aumento em relação ao número de casos registrados em 2007, aproximadamente, de

- (A) 70%.
- (B) 65%.
- (C) 60%.
- (D) 55%.
- (E) 50%.

Resolução:

Utilizaremos uma regra de três simples:

ano		%
11442	\times	100
17136	\times	x

$11442 \cdot x = 17136 \cdot 100$
 $x = 1713600 / 11442 = 149,8\%$ (aproximado)

$149,8\% - 100\% = 49,8\%$
 Aproximando o valor, teremos 50%
Resposta: E

(PRODAM/AM – AUXILIAR DE MOTORISTA – FUNCAB)

Numa transportadora, 15 caminhões de mesma capacidade transportam toda a carga de um galpão em quatro horas. Se três deles quebrassem, em quanto tempo os outros caminhões fariam o mesmo trabalho?

- (A) 3 h 12 min
- (B) 5 h
- (C) 5 h 30 min
- (D) 6 h
- (E) 6 h 15 min

Resolução:

Vamos utilizar uma Regra de Três Simples Inversa, pois, quanto menos caminhões tivermos, mais horas demorará para transportar a carga:

caminhões		horas
15	\times	4
(15 – 3)	\times	x

$12 \cdot x = 4 \cdot 15$
 $x = 60 / 12$
 $x = 5$ h

Resposta: B

REGRA DE TRÊS COMPOSTA

Chamamos de REGRA DE TRÊS COMPOSTA, problemas que envolvem mais de duas grandezas, diretamente ou inversamente proporcionais.

Exemplos:

(CÂMARA DE SÃO PAULO/SP – TÉCNICO ADMINISTRATIVO – FCC) O trabalho de varrição de 6.000 m² de calçada é feita em um dia de trabalho por 18 varredores trabalhando 5 horas por dia. Mantendo-se as mesmas proporções, 15 varredores varrerão 7.500 m² de calçadas, em um dia, trabalhando por dia, o tempo de

- (A) 8 horas e 15 minutos.
- (B) 9 horas.
- (C) 7 horas e 45 minutos.
- (D) 7 horas e 30 minutos.
- (E) 5 horas e 30 minutos.

Resolução:

Comparando- se cada grandeza com aquela onde está o x.

M ² ↑	varredores ↓	horas ↑
6000	18	5
7500	15	x

LEGISLAÇÃO MUNICIPAL

ESTATUTO DO SERVIDOR PÚBLICO DE CAMPINAS – LEI MUNICIPAL Nº 1.399/55 (ARTIGO 15 E ARTIGOS 184 A 204)

LEI Nº 1.399, DE 08 DE NOVEMBRO DE 1955

Dispõe sobre o Estatuto dos Funcionários Públicos do Município de Campinas.

A Câmara Municipal decreta e eu, Prefeito do Município de Campinas, promulgo a seguinte Lei:

(...)

CAPÍTULO II DA NOMEAÇÃO

SEÇÃO I DISPOSIÇÕES PRELIMINARES

(...)

Art. 15. Estágio probatório é o período de 1 (um) ano de efetivo exercício do funcionário nomeado em virtude de concurso.

§ 1º No período de estágio apurar-se-ão os seguintes requisitos:

- I - Idoneidade moral;
- II - Assiduidade;
- III - Disciplina;
- IV - Eficiência.

§ 2º Os Diretores de Departamento, o Inspetor Fiscal e o Secretário Geral da Câmara, em cujas repartições sirvam funcionários sujeitos ao estágio probatório, tendo em vista os requisitos enumerados nos itens I e IV do § anterior, prestarão informações aos órgãos de Pessoal da Prefeitura ou da Câmara, a fim de que sejam anotados na ficha do estagiário.

§ 3º O órgão do Pessoal, 30 (trinta) dias antes de decorrido o prazo do estágio, fornecerá ao Prefeito ou à Mesa da Câmara informações sobre a conveniência ou não da confirmação de sua nomeação.

§ 4º Dessa informação, se contrária, será dada vista ao estagiário, pelo prazo de 5 (cinco) dias.

§ 5º Julgando a informação ou parecer e a defesa, o Prefeito, se julgar aconselhável a exoneração do funcionário, determinará a lavratura dos respectivos decretos.

§ 6º Se a decisão do Prefeito for favorável à permanência do funcionário, a confirmação não dependerá de qualquer novo ato.

§ 7º A apuração dos requisitos de que trata o § 1º deverá processar-se de modo que a exoneração do funcionário possa ser feita antes de findo o período do estágio.

§ 8º A conclusão do estágio importará na efetivação automática do funcionário.

(...)

TÍTULO IV DO REGIME DISCIPLINAR

CAPÍTULO I DA ACUMULAÇÃO

Art. 182. É vedada a acumulação de quaisquer cargos públicos remunerados, exceto a de 2 (dois) cargos de magistério, ou a de um deste com outro técnico ou científico, contanto que haja correlação de matéria e compatibilidade de horário.

Art. 183. A proibição do artigo anterior estende-se à acumulação de cargos do Município com a União, Estado, Municípios, entidades autárquicas e sociedades de economia mista.

CAPÍTULO II DOS DEVERES

Art. 184. São deveres dos funcionários:

- I - Assiduidade;
- II - Pontualidade;
- III - Discrição;
- IV - Urbanidade;
- V - Lealdade às instituições constitucionais e administrativas a que servir;
- VI - Observância das normas legais e regulamentares;
- VII - Obediência às ordens superiores exceto quando manifestadamente ilegais;
- VIII - Levar ao conhecimento da autoridade superior irregularidade de que tiver ciência em razão do cargo;
- IX - Zelar pela economia e conservação do material que lhe for confiado;
- X - Providenciar para que esteja sempre em ordem no assentamento individual, a sua declaração de família;
- XI - Atender prontamente:
 - a) às requisições para defesa da Fazenda Pública;
 - b) à expedição das certidões requeridas para a defesa de direito.

CAPÍTULO III DAS PROIBIÇÕES

Art. 185. Ao funcionário é proibido:

- I - Referir-se de modo depreciativo em informação, parecer ou despacho às autoridades e atos da administração pública, podendo, porém em trabalho assinado, criticá-los do ponto de vista doutrinário ou de organização do serviço;
- II - Retirar sem prévia autorização da autoridade competente, qualquer documento ou objeto da repartição;
- III - Promover manifestação de apreço ou de despreço, fazer circular ou subscrever lista de donativos no recinto da repartição;
- IV - Valer-se do cargo para lograr proveito pessoal;

V - Coagir ou aliciar subordinados com objetivos de natureza partidária;

VI - Participar da gerência ou da administração de empresas industrial ou comercial, salvo quando estiver de licença para tratar de interesses particulares ou em disponibilidade e durante o período de afastamento;

VII - Praticar a usura em qualquer das formas;

VIII - Pleitear como procurador, ou intermediário, junto às repartições públicas municipais, salvo quando se tratar de percepção de vencimentos ou vantagens de parente até 2º grau;

IX - Receber propinas, comissões, presentes e vantagens de qualquer espécie em razão das atribuições;

X - Cometer a pessoa estranha à repartição, fora dos casos previstos em Lei, o desempenho de encargo que lhe competir ou a seus subordinados.

CAPÍTULO IV DA RESPONSABILIDADE

Art. 186. Pelo exercício irregular de suas atribuições, o funcionário responde civil, penal e administrativamente.

Art. 187. A responsabilidade civil decorre de procedimento doloso ou culposo, que importe em prejuízo para a Fazenda Municipal ou de terceiros.

§ 1º A indenização de prejuízos causados poderá ser liquidada mediante o desconto em prestações mensais, não excedentes da 10ª (décima) parte do vencimento ou remuneração, na falta de outros bens que respondam pela indenização.

§ 2º Tratando-se de danos causados a terceiros, responderá o funcionário perante a Fazenda Municipal, em ação regressiva proposta depois de transitado em julgado a decisão de última instância que houver condenado a Fazenda a indenizar o terceiro prejudicado.

Art. 188. A responsabilidade penal abrange os crimes e contravenções imputados ao funcionário nessa qualidade.

Art. 189. A responsabilidade administrativa resulta de atos ou omissões praticados no desempenho das atribuições funcionais.

Art. 190. As cominações civis, penais, disciplinares, poderão acumular-se sendo umas e outras independentes entre si, bem assim as instâncias civil, penal e administrativa.

CAPÍTULO V DAS PENALIDADES

Art. 191. São penas disciplinares:

I - Advertência;

II - Repreensão;

III - Multas;

IV - Suspensão;

V - Demissão;

VI - Cassação de aposentadoria e disponibilidade.

Art. 192. Na aplicação das penas disciplinares serão consideradas a natureza e a gravidade da infração e os danos que dela provierem para o serviço público.

Art. 193. Será punido o funcionário que, sem justa causa, deixar de submeter-se à inspeção médica determinada por autoridade competente.

Art. 194. A pena de advertência será aplicada verbalmente em casos de natureza leve, de desobediência ou falta de cumprimento dos deveres, devendo constar somente do assentamento pessoal.

Art. 195. No caso de abandono de cargo, o chefe da repartição ou serviço onde tenha exercício o funcionário, promoverá a publicação do edital de chamamento, pelo prazo de 20 (vinte) dias.

Parágrafo único. Findo o prazo fixado neste artigo e não tendo sido feita prova de força maior, o chefe de repartição ou serviço proporá a expedição de decreto de demissão.

Art. 196. A pena de repreensão será aplicada por escrito, nos casos de desobediência ou falta de cumprimento dos deveres.

Art. 197. A pena de suspensão, que não excederá de 90 (noventa) dias, será aplicada em casos de falta grave ou reincidência.

Parágrafo único. Quando houver conveniência para o serviço, a pena de suspensão poderá ser convertida em multa de até 50 % (cinquenta por cento) por dia do vencimento ou remuneração, obrigado, neste caso, o funcionário a permanecer em serviço.

Art. 198. A pena de demissão será aplicada nos casos de:

I - Crime contra a administração pública;

II - Abandono do cargo;

III - Incontinência pública e escandalosa e embriaguez habitual;

IV - Insubordinação grave em serviço;

V - Ofensa física em serviço contra o funcionário ou particular, salvo em legítima defesa;

VI - Aplicação irregular dos dinheiros públicos;

VII - Lesão aos cofres públicos e delapidação do patrimônio municipal;

VIII - Corrupção passiva nos termos da Lei Penal;

IX - Transgressão de qualquer dos itens IV a X do artigo 185.

§ 1º Considera-se abandono de cargo a ausência em serviço, sem justa causa, por mais de 30 (trinta) dias consecutivos.

§ 2º Será ainda demitido o funcionário que, durante o período de 12 (doze) meses, faltar ao serviço 60 (sessenta) dias interpoladamente, sem causa justificada.

Art. 199. O ato de demissão mencionará sempre a causa da penalidade.

Art. 200. Atenta à gravidade da falta, a demissão poderá ser aplicada com a nota de "a bem do serviço público".

Art. 201. Para a imposição da pena disciplinar, são competentes:

I - O Prefeito Municipal nos casos de demissão, multa, cassação de aposentadoria e disponibilidade e suspensão por mais de 30 (trinta) dias;

II - O Diretor do Departamento e Inspetor Fiscal, nos demais casos.

Art. 202. Será cassada a aposentadoria e disponibilidade se ficar provado que o inativo:

I - Praticou falta grave no exercício do cargo;

II - Aceitou ilegalmente cargo ou função pública;

III - Aceitou representação de Estado estrangeiro sem prévia autorização do Presidente da República;

IV - Praticou usura em qualquer das suas formas.

Parágrafo único. Será igualmente cassada a disponibilidade ao funcionário que não assumir no prazo legal o exercício do cargo em que for aprovado.

Art. 203. Será aplicada a pena de disponibilidade ao funcionário em gozo de estabilidade, quando a conveniência do serviço público aconselhar o seu afastamento.

Art. 204. Prescreverá:

I - Em 2 (dois) anos a falta sujeita a repreensão, multa ou suspensão;

II - Em 4 (quatro) anos as faltas sujeitas:

a) A pena de demissão no caso do § 2º do artigo 198;

b) Cassação de aposentadoria e disponibilidade.

Parágrafo único. A falta também prevista na Lei Penal como crime, prescreverá juntamente com estes.

(...).

DECRETO MUNICIPAL Nº 21.019/2020, QUE DISPÕE SOBRE O PROGRAMA DE AVALIAÇÃO PROBATÓRIA DO SERVIDOR

DECRETO Nº 21.019, DE 25 DE AGOSTO DE 2020

Regulamenta o Programa de Avaliação Probatória no Município de Campinas.

O Prefeito do Município de Campinas, no uso de suas atribuições legais, CONSIDERANDO o disposto no § 4º do art. 41 da Constituição Federal; e

CONSIDERANDO o disposto nos arts. 12 e 15 da Lei nº 1.399, de 08 de novembro de 1.955, DECRETA:

Art. 1º Fica instituído o Programa de Avaliação Probatória, que visa a aferir a aptidão do servidor admitido por concurso público, tendo como objetivo final a aquisição de estabilidade no cargo ocupado, nos termos do § 4º do art. 41 da Constituição Federal.

Art. 2º A avaliação probatória é o instrumento legal pelo qual serão avaliadas a aptidão e a capacidade demonstradas no exercício das atribuições do cargo, tendo como finalidade a eficiência nos serviços prestados pela Prefeitura Municipal de Campinas.

§ 1º O estágio probatório ocorrerá durante os 03 (três) anos iniciais de efetivo exercício do servidor estagiário, ressalvadas as hipóteses de suspensão previstas neste Decreto.

§ 2º Durante o estágio probatório apurar-se-ão a aptidão, a conduta e o comportamento do servidor estagiário para determinar a sua permanência, ou não, no serviço público.

§ 3º O estágio probatório será composto de 06 (seis) avaliações semestrais, sem as quais, devidamente cumpridas e com aprovação, o servidor estagiário não alcançará a estabilidade.

§ 4º Cada semestre avaliativo terá, obrigatoriamente, as etapas de planejamento, acompanhamento e avaliação, sendo que, em cada uma delas, será dada ciência ao servidor estagiário.

Art. 3º Os critérios e as competências para a avaliação probatória, durante o estágio probatório, serão:

I- avaliação de desempenho no cargo: aptidão e capacidade demonstradas no exercício das atribuições no cargo ocupado.

II- eficiência: resultados apresentados ou entregues com qualidade, primando pela economicidade, redução de desperdícios, rapidez, produtividade e rendimento funcional;

III- disciplina: observância de preceitos e normas legais, submissão aos regulamentos e diligência na utilização de equipamentos e materiais, visando à sua conservação e economia; uso de trajas convenientes em serviço e de uniforme, quando for o caso;

IV- subordinação: respeito à hierarquia e acatamento das requisições de tarefas ainda que não rotineiras, mas correlatas às funções do seu cargo;

V- dedicação ao serviço: iniciativa, proposição de soluções adequadas às questões ou dúvidas surgidas no trabalho, contribuição com novas ideias tendo em vista as necessidades da unidade; cooperação com os colegas de trabalho, objetivando resultados conjuntos satisfatórios;

VI- ética/boa conduta: correto procedimento do servidor no que se refere, dentre outras hipóteses correlatas, à probidade, cortesia, urbanidade, lealdade, ao sigilo profissional, decoro, respeito aos colegas e comportamento adequado tanto nas relações pessoais quanto nas de trabalho;

VII- liderança: motivar e influenciar os liderados, de forma ética e positiva, para que contribuam voluntariamente e com entusiasmo para alcançarem os objetivos da equipe e da organização;

VIII- proatividade: assumir responsabilidades, encontrar formas diferentes de executar uma ação, solucionar problemas e prevenir prejuízos;

IX- assiduidade e pontualidade: comparecimento regular ao trabalho e o cumprimento dos horários estabelecidos ou determinados;

X- aptidão física e/ou mental: condições de saúde física e/ou mental do servidor estagiário compatíveis com as atribuições do cargo do qual é titular.

Art. 4º Será de responsabilidade do superior hierárquico planejar, acompanhar e avaliar o desempenho do servidor estagiário, utilizando-se do instrumento de avaliação probatória, conforme definido neste Decreto.

§ 1º Considera-se superior hierárquico, para fins deste Decreto, o responsável pela gestão da unidade de trabalho a que o servidor estagiário estiver vinculado. (ver Resolução nº 01, de 09/03/2021-SGDP)

§ 2º A avaliação probatória para os servidores admitidos no cargo de Guarda Municipal será realizada pelo superior hierárquico em conjunto com a comissão interna nomeada pelo(a) Secretário(a) da Pasta.

§ 3º Caso o servidor estagiário cumpra sua jornada em mais de uma unidade de trabalho, o instrumento de avaliação probatória deverá ser realizado em conjunto pelos responsáveis das respectivas unidades.

§ 4º O servidor estagiário que, no decorrer do período avaliativo, houver trabalhado sob a gestão de mais de 01 (um) superior hierárquico, terá como responsável por realizar sua avaliação probatória aquele que por último assumiu a gestão da unidade.

§ 5º No caso a que se refere o parágrafo 4º deste artigo, o superior hierárquico que deixar de responder pela unidade deverá, obrigatoriamente, registrar todos os fatos e condutas relacionados ao servidor estagiário, durante seu período como responsável.

Art. 5º O servidor estagiário deverá observar se as avaliações do estágio probatório estão sendo executadas no tempo determinado, podendo solicitar a seu superior hierárquico e também à Secretaria Municipal de Recursos Humanos a sua realização.

CONHECIMENTOS ESPECÍFICOS

Agente de Apoio à Saúde - Farmácia

SISTEMA ÚNICO DE SAÚDE (SUS) – PRINCÍPIOS E DIRETRIZES

O Sistema Único de Saúde (SUS) brasileiro é mundialmente conhecido por ser um dos maiores, mais complexos e mais completos sistemas de saúde vigentes. Ele abrange procedimentos de baixa complexidade, como aqueles oferecidos pela Atenção Primária à Saúde (APS), e de alta complexidade, como por exemplo, transplante de órgãos. Dessa maneira, garante acesso universal e integral, de forma gratuita para a população. O SUS pode ser definido como o conjunto de ações e de serviços de saúde prestados pela federação, junto de seus estados e municípios.

Até meados dos anos 80, a concepção de saúde era dada pela “ausência de doença”, contudo, com o fim da Ditadura Militar e com a 8ª Conferência Nacional de Saúde (1986), ampliou-se o conceito de saúde pública no Brasil quando propôs a ideia de uma saúde preventiva, participação da população nas decisões envolvendo a saúde brasileira, descentralização dos serviços e mudanças embasadas no direito universal a saúde.

Com a publicação do relatório das decisões e pautas discutidas na 8ª Conferência Nacional de Saúde, a Constituição Federal de 1988 foi o primeiro documento a oficializar a saúde no meio jurídico brasileiro, determinando, ainda que seja promovida de forma gratuita, universal e de qualidade, para que todos tenham acesso de maneira igualitária. Dessa forma, a saúde passa a ser um direito do cidadão brasileiro e de todo aquele que estiver em território nacional e um dever do Estado.

Fernando Collor de Mello foi responsável pela sanção das leis que promoviam a criação e a organização do SUS.

***OBSERVAÇÃO:** Recomenda-se a leitura na íntegra da Lei nº8.080, de 19 de setembro de 1990 e Lei 8.142, de 28 de dezembro de 1990, ambas da Constituição Federal

Lei nº8.080, de 19 de setembro de 1990 da Constituição Federal: Também conhecida como Lei Orgânica da Saúde, traz em seu texto original: “dispõe sobre as condições para a promoção, proteção e recuperação de saúde, organização e funcionamento dos serviços correspondentes e dá outras providências”.

Em referência a essa lei, os objetivos do SUS consistem em identificar fatores determinantes da saúde, formular políticas destinadas a promover nos âmbitos econômico e social, condições para pleno exercício da saúde e aplicar ações assistenciais de proteção, promoção e recuperação com enfoque em atividades preventivas.

Além disso, determina atribuições do SUS voltadas para a vigilância sanitária e epidemiológica, participação ativa em estratégias em saneamento básico e o desenvolvimento

técnico-científico, com o intuito de ampliar as atribuições sob responsabilidade dos órgãos gestores do SUS, como o Ministério da Saúde e secretarias estaduais e municipais de saúde.

Lei 8.142, de 28 de dezembro de 1990 da Constituição Federal: É o resultado da luta pela democratização dos serviços de saúde. Traz em seu texto original o objetivo: “Dispõe sobre a participação da comunidade na gestão do SUS e sobre as transferências intergovernamentais de recursos financeiros na área da saúde e dá outras providências”.

A partir da criação dessa lei, foram criados também os Conselhos e as Conferências de Saúde, que são de extrema importância para o controle social do SUS. Os Conselhos de Saúde foram constituídos afim de fiscalizar, formular e promover ações deliberativas acerca das políticas de saúde.

Em seu texto, traz que a Conferência de Saúde é um espaço voltado para discussões sobre as políticas de saúde em todas as esferas governamentais, acontecendo de maneira ordinária a cada 4 anos em formato de fórum de discussão afim de avaliar e propor mudanças e novas políticas de saúde. Dentre as conferências nacionais, a mais importante que já aconteceu até os dias atuais foi a 8ª Conferência Nacional de Saúde de 1986, que ficou conhecida como o pontapé inicial para a inclusão da saúde no âmbito legislativo do país.

Por fim, determina que a representação dos usuários do SUS dentro desses conselhos e conferências deve ser paritária em relação aos demais seguimentos, em outras palavras, 50% dos representantes devem ser usuários do SUS.

Princípios do SUS

Para que o SUS tenha a mesma forma de organização e a mesma doutrina em todo o território nacional, fica definido pela Constituição Federal um conjunto de elementos doutrinários e organizacionais.

— Princípios Doutrinários do SUS:

Universalização: Cabe o Estado assegurar a saúde como um direito de todas as pessoas, garantindo o acesso a todos os serviços do SUS sem distinção de sexo, raça ou qualquer outra característica pessoal ou social.

Equidade: Se faz necessário afim de diminuir desigualdades, visto que, todas as pessoas têm o mesmo direito aos serviços oferecidos pelo SUS, mas possuem necessidades distintas, ou seja, investir onde existe a maior carência de investimentos.

Integralidade: Visa tratar as pessoas em um todo, atendendo todas as necessidades de cada indivíduo, de modo a integrar ações de promoção de saúde, prevenção e tratamento de doenças. Ou seja, o sistema de saúde deve estar preparado para acolher o usuário, ouvi-lo e entendê-lo como parte de um contexto social e, assim, identificar suas carências e buscar formas de supri-las.

— **Princípios Organizativos:**

Regionalização e Hierarquização: Define que os serviços promovidos pelo SUS devem ser organizados em níveis crescente de complexidade, abrangendo os critérios epidemiológicos, geográficos e baseados na população a ser atendida.

A hierarquização prevê a divisão de níveis de atenção (primário, secundário e terciário) afim de distribuir o atendimento de acordo com a necessidade real do paciente para o setor especializado naquilo que ele precisa.

Enquanto isso, a regionalização dispõe da necessidade de não somente dividir os serviços de saúde, mas também sistematizá-los de maneira eficiente, evitando que dois setores fiquem responsáveis pelo mesmo serviço e, consequentemente, poupar que recursos materiais, financeiros e humanos sejam gastos desnecessariamente.

Descentralização: A redistribuição do poder ligado a decisões, aos recursos, com o intuito de aproximar a tomada de decisão ao fato, pois entende-se que, dessa maneira, haverá mais chance de acerto. Graças a descentralização, têm-se a tendência da municipalização das decisões a respeito dos serviços de saúde.

Participação dos cidadãos: Há a necessidade, embasada a partir das Leis Orgânicas, da participação da população nas decisões relacionadas a administração pública do SUS por meio dos Conselhos de Saúde, sejam eles nacionais, estaduais ou municipais. Além disso, com a ampliação do acesso à internet, foi possível aumentar o debate sobre assuntos importantes para a saúde através de consultas e audiências públicas.

**CONSTITUIÇÃO DA REPÚBLICA FEDERATIVA
DO BRASIL DE 1988**

(...)

**SEÇÃO II
DA SAÚDE**

Art. 196. A saúde é direito de todos e dever do Estado, garantido mediante políticas sociais e econômicas que visem à redução do risco de doença e de outros agravos e ao acesso universal e igualitário às ações e serviços para sua promoção, proteção e recuperação.

Art. 197. São de relevância pública as ações e serviços de saúde, cabendo ao Poder Público dispor, nos termos da lei, sobre sua regulamentação, fiscalização e controle, devendo sua execução ser feita diretamente ou através de terceiros e, também, por pessoa física ou jurídica de direito privado.

Art. 198. As ações e serviços públicos de saúde integram uma rede regionalizada e hierarquizada e constituem um sistema único, organizado de acordo com as seguintes diretrizes: (Vide ADPF 672)

I - descentralização, com direção única em cada esfera de governo;

II - atendimento integral, com prioridade para as atividades preventivas, sem prejuízo dos serviços assistenciais;

III - participação da comunidade.

§ 1º. O sistema único de saúde será financiado, nos termos do art. 195, com recursos do orçamento da seguridade social, da União, dos Estados, do Distrito Federal e dos Municípios, além de outras fontes. (Parágrafo único renumerado para § 1º pela Emenda Constitucional nº 29, de 2000)

§ 2º A União, os Estados, o Distrito Federal e os Municípios aplicarão, anualmente, em ações e serviços públicos de saúde recursos mínimos derivados da aplicação de percentuais calculados sobre: (Incluído pela Emenda Constitucional nº 29, de 2000)

I - no caso da União, a receita corrente líquida do respectivo exercício financeiro, não podendo ser inferior a 15% (quinze por cento); (Redação dada pela Emenda Constitucional nº 86, de 2015)

II - no caso dos Estados e do Distrito Federal, o produto da arrecadação dos impostos a que se referem os arts. 155 e 156-A e dos recursos de que tratam os arts. 157 e 159, I, "a", e II, deduzidas as parcelas que forem transferidas aos respectivos Municípios; (Redação dada pela Emenda Constitucional nº 132, de 2023)

III - no caso dos Municípios e do Distrito Federal, o produto da arrecadação dos impostos a que se referem os arts. 156 e 156-A e dos recursos de que tratam os arts. 158 e 159, I, "b", e § 3º. (Redação dada pela Emenda Constitucional nº 132, de 2023)

§ 3º Lei complementar, que será reavaliada pelo menos a cada cinco anos, estabelecerá: (Incluído pela Emenda Constitucional nº 29, de 2000) Regulamento

I - os percentuais de que tratam os incisos II e III do § 2º; (Redação dada pela Emenda Constitucional nº 86, de 2015)

II - os critérios de rateio dos recursos da União vinculados à saúde destinados aos Estados, ao Distrito Federal e aos Municípios, e dos Estados destinados a seus respectivos Municípios, objetivando a progressiva redução das disparidades regionais; (Incluído pela Emenda Constitucional nº 29, de 2000)

III - as normas de fiscalização, avaliação e controle das despesas com saúde nas esferas federal, estadual, distrital e municipal; (Incluído pela Emenda Constitucional nº 29, de 2000)

IV - (revogado) . (Redação dada pela Emenda Constitucional nº 86, de 2015)

§ 4º Os gestores locais do sistema único de saúde poderão admitir agentes comunitários de saúde e agentes de combate às endemias por meio de processo seletivo público, de acordo com a natureza e complexidade de suas atribuições e requisitos específicos para sua atuação. (Incluído pela Emenda Constitucional nº 51, de 2006)

§ 5º Lei federal disporá sobre o regime jurídico, o piso salarial profissional nacional, as diretrizes para os Planos de Carreira e a regulamentação das atividades de agente comunitário de saúde e agente de combate às endemias, competindo à União, nos termos da lei, prestar assistência financeira complementar aos Estados, ao Distrito Federal e aos Municípios, para o cumprimento do referido piso salarial. (Redação dada pela Emenda Constitucional nº 63, de 2010) Regulamento

§ 6º Além das hipóteses previstas no § 1º do art. 41 e no § 4º do art. 169 da Constituição Federal, o servidor que exerça funções equivalentes às de agente comunitário de saúde ou de agente de combate às endemias poderá perder o cargo em caso de descumprimento dos requisitos específicos, fixados em lei, para o seu exercício. (Incluído pela Emenda Constitucional nº 51, de 2006)

§ 7º O vencimento dos agentes comunitários de saúde e dos agentes de combate às endemias fica sob responsabilidade da União, e cabe aos Estados, ao Distrito Federal e aos Municípios estabelecer, além de outros consectários e vantagens, incentivos,

auxílios, gratificações e indenizações, a fim de valorizar o trabalho desses profissionais. (Incluído pela Emenda Constitucional nº 120, de 2022)

§ 8º Os recursos destinados ao pagamento do vencimento dos agentes comunitários de saúde e dos agentes de combate às endemias serão consignados no orçamento geral da União com dotação própria e exclusiva. (Incluído pela Emenda Constitucional nº 120, de 2022)

§ 9º O vencimento dos agentes comunitários de saúde e dos agentes de combate às endemias não será inferior a 2 (dois) salários mínimos, repassados pela União aos Municípios, aos Estados e ao Distrito Federal. (Incluído pela Emenda Constitucional nº 120, de 2022)

§ 10. Os agentes comunitários de saúde e os agentes de combate às endemias terão também, em razão dos riscos inerentes às funções desempenhadas, aposentadoria especial e, somado aos seus vencimentos, adicional de insalubridade. (Incluído pela Emenda Constitucional nº 120, de 2022)

§ 11. Os recursos financeiros repassados pela União aos Estados, ao Distrito Federal e aos Municípios para pagamento do vencimento ou de qualquer outra vantagem dos agentes comunitários de saúde e dos agentes de combate às endemias não serão objeto de inclusão no cálculo para fins do limite de despesa com pessoal. (Incluído pela Emenda Constitucional nº 120, de 2022)

§ 12. Lei federal instituirá pisos salariais profissionais nacionais para o enfermeiro, o técnico de enfermagem, o auxiliar de enfermagem e a parteira, a serem observados por pessoas jurídicas de direito público e de direito privado. (Incluído pela Emenda Constitucional nº 124, de 2022)

§ 13. A União, os Estados, o Distrito Federal e os Municípios, até o final do exercício financeiro em que for publicada a lei de que trata o § 12 deste artigo, adequarão a remuneração dos cargos ou dos respectivos planos de carreiras, quando houver, de modo a atender aos pisos estabelecidos para cada categoria profissional. (Incluído pela Emenda Constitucional nº 124, de 2022)

§ 14. Compete à União, nos termos da lei, prestar assistência financeira complementar aos Estados, ao Distrito Federal e aos Municípios e às entidades filantrópicas, bem como aos prestadores de serviços contratualizados que atendam, no mínimo, 60% (sessenta por cento) de seus pacientes pelo sistema único de saúde, para o cumprimento dos pisos salariais de que trata o § 12 deste artigo. (Incluído pela Emenda Constitucional nº 127, de 2022)

§ 15. Os recursos federais destinados aos pagamentos da assistência financeira complementar aos Estados, ao Distrito Federal e aos Municípios e às entidades filantrópicas, bem como aos prestadores de serviços contratualizados que atendam, no mínimo, 60% (sessenta por cento) de seus pacientes pelo sistema único de saúde, para o cumprimento dos pisos salariais de que trata o § 12 deste artigo serão consignados no orçamento geral da União com dotação própria e exclusiva. (Incluído pela Emenda Constitucional nº 127, de 2022)

Art. 199. A assistência à saúde é livre à iniciativa privada.

§ 1º - As instituições privadas poderão participar de forma complementar do sistema único de saúde, segundo diretrizes deste, mediante contrato de direito público ou convênio, tendo preferência as entidades filantrópicas e as sem fins lucrativos.

§ 2º É vedada a destinação de recursos públicos para auxílios ou subvenções às instituições privadas com fins lucrativos.

§ 3º É vedada a participação direta ou indireta de empresas ou capitais estrangeiros na assistência à saúde no País, salvo nos casos previstos em lei.

§ 4º A lei disporá sobre as condições e os requisitos que facilitem a remoção de órgãos, tecidos e substâncias humanas para fins de transplante, pesquisa e tratamento, bem como a coleta, processamento e transfusão de sangue e seus derivados, sendo vedado todo tipo de comercialização.

Art. 200. Ao sistema único de saúde compete, além de outras atribuições, nos termos da lei:

I - controlar e fiscalizar procedimentos, produtos e substâncias de interesse para a saúde e participar da produção de medicamentos, equipamentos, imunobiológicos, hemoderivados e outros insumos;

II - executar as ações de vigilância sanitária e epidemiológica, bem como as de saúde do trabalhador;

III - ordenar a formação de recursos humanos na área de saúde;

IV - participar da formulação da política e da execução das ações de saneamento básico;

V - incrementar, em sua área de atuação, o desenvolvimento científico e tecnológico e a inovação; (Redação dada pela Emenda Constitucional nº 85, de 2015)

VI - fiscalizar e inspecionar alimentos, compreendido o controle de seu teor nutricional, bem como bebidas e águas para consumo humano;

VII - participar do controle e fiscalização da produção, transporte, guarda e utilização de substâncias e produtos psicoativos, tóxicos e radioativos;

VIII - colaborar na proteção do meio ambiente, nele compreendido o do trabalho.

LEI Nº 8.080, DE 19 DE SETEMBRO DE 1990

Dispõe sobre as condições para a promoção, proteção e recuperação da saúde, a organização e o funcionamento dos serviços correspondentes e dá outras providências.

O PRESIDENTE DA REPÚBLICA, faço saber que o Congresso Nacional decreta e eu sanciono a seguinte lei:

DISPOSIÇÃO PRELIMINAR

Art. 1º Esta lei regula, em todo o território nacional, as ações e serviços de saúde, executados isolada ou conjuntamente, em caráter permanente ou eventual, por pessoas naturais ou jurídicas de direito Público ou privado.

TÍTULO I DAS DISPOSIÇÕES GERAIS

Art. 2º A saúde é um direito fundamental do ser humano, devendo o Estado prover as condições indispensáveis ao seu pleno exercício.

§ 1º O dever do Estado de garantir a saúde consiste na formulação e execução de políticas econômicas e sociais que visem à redução de riscos de doenças e de outros agravos e no estabelecimento de condições que assegurem acesso universal e igualitário às ações e aos serviços para a sua promoção, proteção e recuperação.

§ 2º O dever do Estado não exclui o das pessoas, da família, das empresas e da sociedade.

Art. 3º Os níveis de saúde expressam a organização social e econômica do País, tendo a saúde como determinantes e condicionantes, entre outros, a alimentação, a moradia, o saneamento básico, o meio ambiente, o trabalho, a renda, a educação, a atividade física, o transporte, o lazer e o acesso aos bens e serviços essenciais. (Redação dada pela Lei nº 12.864, de 2013)

Parágrafo único. Dizem respeito também à saúde as ações que, por força do disposto no artigo anterior, se destinam a garantir às pessoas e à coletividade condições de bem-estar físico, mental e social.

TÍTULO II DO SISTEMA ÚNICO DE SAÚDE

DISPOSIÇÃO PRELIMINAR

Art. 4º O conjunto de ações e serviços de saúde, prestados por órgãos e instituições públicas federais, estaduais e municipais, da Administração direta e indireta e das fundações mantidas pelo Poder Público, constitui o Sistema Único de Saúde (SUS).

§ 1º Estão incluídas no disposto neste artigo as instituições públicas federais, estaduais e municipais de controle de qualidade, pesquisa e produção de insumos, medicamentos, inclusive de sangue e hemoderivados, e de equipamentos para saúde.

§ 2º A iniciativa privada poderá participar do Sistema Único de Saúde (SUS), em caráter complementar.

CAPÍTULO I DOS OBJETIVOS E ATRIBUIÇÕES

Art. 5º São objetivos do Sistema Único de Saúde SUS:

I - a identificação e divulgação dos fatores condicionantes e determinantes da saúde;

II - a formulação de política de saúde destinada a promover, nos campos econômico e social, a observância do disposto no § 1º do art. 2º desta lei;

III - a assistência às pessoas por intermédio de ações de promoção, proteção e recuperação da saúde, com a realização integrada das ações assistenciais e das atividades preventivas.

Art. 6º Estão incluídas ainda no campo de atuação do Sistema Único de Saúde (SUS):

I - a execução de ações:

a) de vigilância sanitária;

b) de vigilância epidemiológica;

c) de saúde do trabalhador; (Redação dada pela Lei nº 14.572, de 2023)

d) de assistência terapêutica integral, inclusive farmacêutica;

e) de saúde bucal; (Incluída pela Lei nº 14.572, de 2023)

II - a participação na formulação da política e na execução de ações de saneamento básico;

III - a ordenação da formação de recursos humanos na área de saúde;

IV - a vigilância nutricional e a orientação alimentar;

V - a colaboração na proteção do meio ambiente, nele compreendido o do trabalho;

VI - a formulação da política de medicamentos, equipamentos, imunobiológicos e outros insumos de interesse para a saúde e a participação na sua produção;

VII - o controle e a fiscalização de serviços, produtos e substâncias de interesse para a saúde;

VIII - a fiscalização e a inspeção de alimentos, água e bebidas para consumo humano;

IX - a participação no controle e na fiscalização da produção, transporte, guarda e utilização de substâncias e produtos psicoativos, tóxicos e radioativos;

X - o incremento, em sua área de atuação, do desenvolvimento científico e tecnológico;

XI - a formulação e execução da política de sangue e seus derivados.

XII - a formulação e a execução da política de informação e assistência toxicológica e de logística de antídotos e medicamentos utilizados em intoxicações. (Incluído pela Lei nº 14.715, de 2023)

§ 1º Entende-se por vigilância sanitária um conjunto de ações capaz de eliminar, diminuir ou prevenir riscos à saúde e de intervir nos problemas sanitários decorrentes do meio ambiente, da produção e circulação de bens e da prestação de serviços de interesse da saúde, abrangendo:

I - o controle de bens de consumo que, direta ou indiretamente, se relacionem com a saúde, compreendidas todas as etapas e processos, da produção ao consumo; e

II - o controle da prestação de serviços que se relacionam direta ou indiretamente com a saúde.

§ 2º Entende-se por vigilância epidemiológica um conjunto de ações que proporcionam o conhecimento, a detecção ou prevenção de qualquer mudança nos fatores determinantes e condicionantes de saúde individual ou coletiva, com a finalidade de recomendar e adotar as medidas de prevenção e controle das doenças ou agravos.

§ 3º Entende-se por saúde do trabalhador, para fins desta lei, um conjunto de atividades que se destina, através das ações de vigilância epidemiológica e vigilância sanitária, à promoção e proteção da saúde dos trabalhadores, assim como visa à recuperação e reabilitação da saúde dos trabalhadores submetidos aos riscos e agravos advindos das condições de trabalho, abrangendo:

I - assistência ao trabalhador vítima de acidentes de trabalho ou portador de doença profissional e do trabalho;

II - participação, no âmbito de competência do Sistema Único de Saúde (SUS), em estudos, pesquisas, avaliação e controle dos riscos e agravos potenciais à saúde existentes no processo de trabalho;

III - participação, no âmbito de competência do Sistema Único de Saúde (SUS), da normatização, fiscalização e controle das condições de produção, extração, armazenamento, transporte, distribuição e manuseio de substâncias, de produtos, de máquinas e de equipamentos que apresentam riscos à saúde do trabalhador;

IV - avaliação do impacto que as tecnologias provocam à saúde;

V - informação ao trabalhador e à sua respectiva entidade sindical e às empresas sobre os riscos de acidentes de trabalho, doença profissional e do trabalho, bem como os resultados de fiscalizações, avaliações ambientais e exames de saúde, de admissão, periódicos e de demissão, respeitados os preceitos da ética profissional;