



EMBRAPA

**EMBRAPA - EMPRESA BRASILEIRA DE PESQUISA
AGROPECUÁRIA**

**Comum - Analista - Ciência e Tecnologia de
Alimentos - Área 1**

**EDITAL Nº1 - EMBRAPA, DE 5 DE DEZEM-
BRO DE 2024**

**CÓD: OP-098DZ-24
7908403566396**

Língua Portuguesa

1. Compreensão e interpretação de textos de gêneros variados	7
2. Reconhecimento de tipos e gêneros textuais	14
3. Domínio dos mecanismos de coesão textual.....	15
4. Domínio da ortografia oficial	15
5. Reescrita de frases e parágrafos do texto; Emprego de elementos de referência, substituição e repetição, de conectores e de outros elementos de sequenciação textual	16
6. Domínio da estrutura morfossintática do período; Relações de coordenação entre orações e entre termos da oração; Relações de subordinação entre orações e entre termos da oração.....	21
7. Emprego das classes de palavras; Emprego de tempos e modos verbais.....	26
8. Emprego dos sinais de pontuação	33
9. Concordância verbal e nominal	35
10. Regência verbal e nominal.....	36
11. Colocação dos pronomes átonos.....	38
12. Emprego do sinal indicativo de crase.....	38
13. Significação das palavras.....	39
14. Substituição de palavras ou de trechos de texto	42
15. Reorganização da estrutura de orações e de períodos do texto.....	42
16. Reescrita de textos de diferentes gêneros e níveis de formalidade.....	44

Língua Inglesa

1. Compreensão de textos escritos em língua inglesa	55
2. Itens gramaticais relevantes para compreensão dos conteúdos semânticos	56
3. Versão do Português para o Inglês: fidelidade ao texto-fonte; respeito à qualidade e ao registro do texto-fonte; correção morfossintática e lexical.....	58
4. Tradução do Inglês para o Português: fidelidade ao texto-fonte; respeito à qualidade e ao registro do texto-fonte; correção morfossintática e lexical.....	59

Noções De Lógica E Estatística

1. Raciocínio lógico. Estruturas lógicas. Lógica sentencial (ou proposicional). Proposições simples e compostas. Tabelas-verdade. Equivalências. Leis de Morgan; problemas	65
2. Lógica de argumentação: analogias, inferências, deduções e conclusões.....	69
3. Noções de estatística: População e amostra. Histogramas e curvas de frequência.....	72
4. Medidas de posição: média, moda, mediana e separatrizes. Medidas de dispersão absoluta e relativa.....	75
5. Probabilidade condicional, independência.....	79
6. Variável aleatória e funções de distribuição	82

Ética E Legislação

1. Código de Conduta, Ética e Integridade da Embrapa.....	89
2. Estatuto jurídico da empresa pública, da sociedade de economia mista e de suas subsidiárias, no âmbito da União, dos estados, do Distrito Federal e dos municípios: Lei nº 13.303/2016 e Decreto nº 8.945/2016 e alterações	89
3. Estatuto da Embrapa aprovado em 24/04/2024	121
4. Lei Geral de Proteção de Dados Pessoais - LDPD: LEI Nº 13.709/2018 e suas alterações.....	135

Plano Diretor da Embrapa

1. Plano Diretor da Embrapa 2024-2030	153
---	-----

Atualidades

1. Tópicos relevantes e atuais de diversas áreas, tais como cultura, desenvolvimento sustentável, economia, ecologia, educação, energia, mudanças climáticas, política, relações internacionais, saúde, segurança, sociedade, tecnologia e transportes	157
--	-----

Conhecimentos Complementares

1. Reações químicas durante o processamento e armazenamento dos alimentos	205
2. Alterações químicas em alimentos devido a fatores ambientais	207
3. Métodos de conservação de alimentos	207
4. Efeito dos processos de conservação na qualidade sensorial e nutricional dos alimentos	208
5. Desenvolvimento e aplicação de novas tecnologias de preservação.....	208
6. Desenvolvimento de produtos; tecnologia de alimentos; Bromatologia; Legislação; Rotulagem obrigatória e nutricional de alimentos; Estudos de vida-útil.....	210
7. Impacto dos processos tecnológicos na segurança alimentar e na qualidade dos produtos	210
8. Relação entre transformações físicoquímicas e propriedades finais dos alimentos e as técnicas para medir e controlar essas transformações	210
9. Boas práticas de fabricação de alimentos.....	211
10. Ingredientes para alimentos; Macronutrientes; Ingredientes para substituições; Aditivos alimentares; Probióticos; Prebióticos; Simbióticos	211
11. Elaboração de procedimentos operacionais padrão.....	212
12. Gestão de laboratórios, experimentos, instrumentação analítica e operação de equipamentos piloto com foco em ciência e tecnologia de alimentos	213
13. Etapas e processos importantes para estabelecimento e padronização de protocolos experimentais com foco em ciência e tecnologia de alimentos.....	214
14. Tecnologias de processamento de alimentos extrusados.....	215
15. Física e química de alimentos: conceitos teóricos e processos analíticos	215
16. Nutrição e alimentação de espécies aquícolas, engenharia e/ou ciência de alimentos, tecnologia de alimentos, zootecnia ...	216

COMPREENSÃO E INTERPRETAÇÃO DE TEXTOS DE GÊNEROS VARIADOS

A leitura e interpretação de textos são habilidades essenciais no âmbito dos concursos públicos, pois exigem do candidato a capacidade de compreender não apenas o sentido literal, mas também as nuances e intenções do autor. Os textos podem ser divididos em duas categorias principais: literários e não literários. A interpretação de ambos exige um olhar atento à estrutura, ao ponto de vista do autor, aos elementos de coesão e à argumentação. Neste contexto, é crucial dominar técnicas de leitura que permitam identificar a ideia central do texto, inferir informações implícitas e analisar a organização textual de forma crítica e objetiva.

— Compreensão Geral do Texto

A compreensão geral do texto consiste em identificar e captar a mensagem central, o tema ou o propósito de um texto, sejam eles explícitos ou implícitos. Esta habilidade é crucial tanto em textos literários quanto em textos não literários, pois fornece ao leitor uma visão global da obra, servindo de base para uma interpretação mais profunda. A compreensão geral vai além da simples decodificação das palavras; envolve a percepção das intenções do autor, o entendimento das ideias principais e a identificação dos elementos que estruturam o texto.

— Textos Literários

Nos textos literários, a compreensão geral está ligada à interpretação dos aspectos estéticos e subjetivos. É preciso considerar o gênero (poesia, conto, crônica, romance), o contexto em que a obra foi escrita e os recursos estilísticos utilizados pelo autor. A mensagem ou tema de um texto literário muitas vezes não é transmitido de maneira direta. Em vez disso, o autor pode utilizar figuras de linguagem (metáforas, comparações, simbolismos), criando camadas de significação que exigem uma leitura mais interpretativa.

Por exemplo, em um poema de Manuel Bandeira, como “O Bicho”, ao descrever um homem que revirava o lixo em busca de comida, a compreensão geral vai além da cena literal. O poema denuncia a miséria e a degradação humana, mas faz isso por meio de uma imagem que exige do leitor sensibilidade para captar essa crítica social indireta.

Outro exemplo: em contos como “A Hora e a Vez de Augusto Matraga”, de Guimarães Rosa, a narrativa foca na jornada de transformação espiritual de um homem. Embora o texto tenha uma história clara, sua compreensão geral envolve perceber os elementos de religiosidade e redenção que permeiam a narrativa, além de entender como o autor utiliza a linguagem regionalista para dar profundidade ao enredo.

— Textos Não Literários

Em textos não literários, como artigos de opinião, reportagens, textos científicos ou jurídicos, a compreensão geral tende a ser mais direta, uma vez que esses textos visam transmitir informações objetivas, ideias argumentativas ou instruções. Neste caso, o leitor precisa identificar claramente o tema principal ou a tese defendida pelo autor e compreender o desenvolvimento lógico do conteúdo.

Por exemplo, em um artigo de opinião sobre os efeitos da tecnologia na educação, o autor pode defender que a tecnologia é uma ferramenta essencial para o aprendizado no século XXI. A compreensão geral envolve identificar esse posicionamento e as razões que o autor oferece para sustentá-lo, como o acesso facilitado ao conhecimento, a personalização do ensino e a inovação nas práticas pedagógicas.

Outro exemplo: em uma reportagem sobre desmatamento na Amazônia, o texto pode apresentar dados e argumentos para expor a gravidade do problema ambiental. O leitor deve captar a ideia central, que pode ser a urgência de políticas de preservação e as consequências do desmatamento para o clima global e a biodiversidade.

— Estratégias de Compreensão

Para garantir uma boa compreensão geral do texto, é importante seguir algumas estratégias:

- **Leitura Atenta:** Ler o texto integralmente, sem pressa, buscando entender o sentido de cada parte e sua relação com o todo.

- **Identificação de Palavras-Chave:** Buscar termos e expressões que se repetem ou que indicam o foco principal do texto.

- **Análise do Título e Subtítulos:** Estes elementos frequentemente apontam para o tema ou ideia principal do texto, especialmente em textos não literários.

- **Contexto de Produção:** Em textos literários, o contexto histórico, cultural e social do autor pode fornecer pistas importantes para a interpretação do tema. Nos textos não literários, o contexto pode esclarecer o objetivo do autor ao produzir aquele texto, seja para informar, convencer ou instruir.

- **Perguntas Norteadoras:** Ao ler, o leitor pode se perguntar: Qual é o tema central deste texto? Qual é a intenção do autor ao escrever este texto? Há uma mensagem explícita ou implícita?

Exemplos Práticos

- **Texto Literário:** Um poema como “Canção do Exílio” de Gonçalves Dias pode, à primeira vista, parecer apenas uma descrição saudosista da pátria. No entanto, a compreensão geral deste texto envolve entender que ele foi escrito no contexto de um poeta exilado, expressando tanto amor pela pátria quanto um sentimento de perda e distanciamento.

- **Texto Não Literário:** Em um artigo sobre as mudanças climáticas, a tese principal pode ser que a ação humana é a principal responsável pelo aquecimento global. A compreensão geral exigiria que o leitor identificasse essa tese e as evidências apresentadas, como dados científicos ou opiniões de especialistas, para apoiar essa afirmação.

– Importância da Compreensão Geral

Ter uma boa compreensão geral do texto é o primeiro passo para uma interpretação eficiente e uma análise crítica. Nos concursos públicos, essa habilidade é frequentemente testada em questões de múltipla escolha e em questões dissertativas, nas quais o candidato precisa demonstrar sua capacidade de resumir o conteúdo e de captar as ideias centrais do texto.

Além disso, uma leitura superficial pode levar a erros de interpretação, prejudicando a resolução correta das questões. Por isso, é importante que o candidato esteja sempre atento ao que o texto realmente quer transmitir, e não apenas ao que é dito de forma explícita. Em resumo, a compreensão geral do texto é a base para todas as outras etapas de interpretação textual, como a identificação de argumentos, a análise da coesão e a capacidade de fazer inferências.

– Ponto de Vista ou Ideia Central Defendida pelo Autor

O ponto de vista ou a ideia central defendida pelo autor são elementos fundamentais para a compreensão do texto, especialmente em textos argumentativos, expositivos e literários. Identificar o ponto de vista do autor significa reconhecer a posição ou perspectiva adotada em relação ao tema tratado, enquanto a ideia central refere-se à mensagem principal que o autor deseja transmitir ao leitor.

Esses elementos revelam as intenções comunicativas do texto e ajudam a esclarecer as razões pelas quais o autor constrói sua argumentação, narrativa ou descrição de determinada maneira. Assim, compreender o ponto de vista ou a ideia central é essencial para interpretar adequadamente o texto e responder a questões que exigem essa habilidade.

– Textos Literários

Nos textos literários, o ponto de vista do autor pode ser transmitido de forma indireta, por meio de narradores, personagens ou símbolos. Muitas vezes, os autores não expõem claramente suas opiniões, deixando a interpretação para o leitor. O ponto de vista pode variar entre diferentes narradores e personagens, enriquecendo a pluralidade de interpretações possíveis.

Um exemplo clássico é o narrador de “Dom Casmurro”, de Machado de Assis. Embora Bentinho (o narrador-personagem) conte a história sob sua perspectiva, o leitor percebe que o ponto de vista dele é enviesado, e isso cria ambiguidade sobre

a questão central do livro: a possível traição de Capitu. Nesse caso, a ideia central pode estar relacionada à incerteza e à subjetividade das percepções humanas.

Outro exemplo: em “Vidas Secas”, de Graciliano Ramos, o ponto de vista é o de uma narrativa em terceira pessoa que se foca nos personagens humildes e no sofrimento causado pela seca no sertão nordestino. A ideia central do texto é a denúncia das condições de vida precárias dessas pessoas, algo que o autor faz por meio de uma linguagem econômica e direta, alinhada à dureza da realidade descrita.

Nos poemas, o ponto de vista também pode ser identificado pelo eu lírico, que expressa sentimentos, reflexões e visões de mundo. Por exemplo, em “O Navio Negro”, de Castro Alves, o eu lírico adota um tom de indignação e denúncia ao descrever as atrocidades da escravidão, reforçando uma ideia central de crítica social.

– Textos Não Literários

Em textos não literários, o ponto de vista é geralmente mais explícito, especialmente em textos argumentativos, como artigos de opinião, editoriais e ensaios. O autor tem o objetivo de convencer o leitor de uma determinada posição sobre um tema. Nesse tipo de texto, a tese (ideia central) é apresentada de forma clara logo no início, sendo defendida ao longo do texto com argumentos e evidências.

Por exemplo, em um artigo de opinião sobre a reforma tributária, o autor pode adotar um ponto de vista favorável à reforma, argumentando que ela trará justiça social e reduzirá as desigualdades econômicas. A ideia central, neste caso, é a defesa da reforma como uma medida necessária para melhorar a distribuição de renda no país. O autor apresentará argumentos que sustentem essa tese, como dados econômicos, exemplos de outros países e opiniões de especialistas.

Nos textos científicos e expositivos, a ideia central também está relacionada ao objetivo de informar ou esclarecer o leitor sobre um tema específico. A neutralidade é mais comum nesses casos, mas ainda assim há um ponto de vista que orienta a escolha das informações e a forma como elas são apresentadas. Por exemplo, em um relatório sobre os efeitos do desmatamento, o autor pode não expressar diretamente uma opinião, mas ao apresentar evidências sobre o impacto ambiental, está implicitamente sugerindo a importância de políticas de preservação.

– Como Identificar o Ponto de Vista e a Ideia Central

Para identificar o ponto de vista ou a ideia central de um texto, é importante atentar-se a certos aspectos:

1. Título e Introdução: Muitas vezes, o ponto de vista do autor ou a ideia central já são sugeridos pelo título do texto ou pelos primeiros parágrafos. Em artigos e ensaios, o autor frequentemente apresenta sua tese logo no início, o que facilita a identificação.

2. Linguagem e Tom: A escolha das palavras e o tom (objetivo, crítico, irônico, emocional) revelam muito sobre o ponto de vista do autor. Uma linguagem carregada de emoção ou uma sequência de dados e argumentos lógicos indicam como o autor quer que o leitor interprete o tema.

3. Seleção de Argumentos: Nos textos argumentativos, os exemplos, dados e fatos apresentados pelo autor refletem o ponto de vista defendido. Textos favoráveis a uma determinada posição tenderão a destacar aspectos que reforcem essa perspectiva, enquanto minimizam ou ignoram os pontos contrários.

4. Conectivos e Estrutura Argumentativa: Conectivos como “portanto”, “por isso”, “assim”, “logo” e “no entanto” são usados para introduzir conclusões ou para contrastar argumentos, ajudando a deixar claro o ponto de vista do autor. A organização do texto em blocos de ideias também pode indicar a progressão da defesa da tese.

5. Conclusão: Em muitos textos, a conclusão serve para reafirmar o ponto de vista ou ideia central. Neste momento, o autor resume os principais argumentos e reforça a posição defendida, ajudando o leitor a compreender a ideia principal.

Exemplos Práticos

- **Texto Literário:** No conto “A Cartomante”, de Machado de Assis, o narrador adota uma postura irônica, refletindo o ceticismo em relação à superstição. A ideia central do texto gira em torno da crítica ao comportamento humano que, por vezes, busca respostas mágicas para seus problemas, ignorando a racionalidade.

- **Texto Não Literário:** Em um artigo sobre os benefícios da alimentação saudável, o autor pode adotar o ponto de vista de que uma dieta equilibrada é fundamental para a prevenção de doenças e para a qualidade de vida. A ideia central, portanto, é que os hábitos alimentares influenciam diretamente a saúde, e isso será sustentado por argumentos baseados em pesquisas científicas e recomendações de especialistas.

Diferença entre Ponto de Vista e Ideia Central

Embora relacionados, ponto de vista e ideia central não são sinônimos. O ponto de vista refere-se à posição ou perspectiva do autor em relação ao tema, enquanto a ideia central é a mensagem principal que o autor quer transmitir. Um texto pode defender a mesma ideia central a partir de diferentes pontos de vista. Por exemplo, dois textos podem defender a preservação do meio ambiente (mesma ideia central), mas um pode adotar um ponto de vista econômico (focando nos custos de desastres naturais) e o outro, um ponto de vista social (focando na qualidade de vida das futuras gerações).

Argumentação

A argumentação é o processo pelo qual o autor apresenta e desenvolve suas ideias com o intuito de convencer ou persuadir o leitor. Em um texto argumentativo, a argumentação é fundamental para a construção de um raciocínio lógico e coeso que sustente a tese ou ponto de vista do autor. Ela se faz presente em diferentes tipos de textos, especialmente nos dissertativos, artigos de opinião, editoriais e ensaios, mas também pode ser encontrada de maneira indireta em textos literários e expositivos.

A qualidade da argumentação está diretamente ligada à clareza, à consistência e à relevância dos argumentos apresentados, além da capacidade do autor de antecipar e

refutar possíveis contra-argumentos. Ao analisar a argumentação de um texto, é importante observar como o autor organiza suas ideias, quais recursos utiliza para justificar suas posições e de que maneira ele tenta influenciar o leitor.

Estrutura da Argumentação

A argumentação em um texto dissertativo-argumentativo, por exemplo, costuma seguir uma estrutura lógica que inclui:

1. Tese: A tese é a ideia central que o autor pretende defender. Ela costuma ser apresentada logo no início do texto, frequentemente na introdução. A tese delimita o ponto de vista do autor sobre o tema e orienta toda a argumentação subsequente.

2. Argumentos: São as justificativas que sustentam a tese. Podem ser de vários tipos, como argumentos baseados em fatos, estatísticas, opiniões de especialistas, experiências concretas ou raciocínios lógicos. O autor utiliza esses argumentos para demonstrar a validade de sua tese e persuadir o leitor.

3. Contra-argumentos e Refutação: Muitas vezes, para fortalecer sua argumentação, o autor antecipa e responde a possíveis objeções ao seu ponto de vista. A refutação é uma estratégia eficaz que demonstra que o autor considerou outras perspectivas, mas que tem razões para desconsiderá-las ou contestá-las.

4. Conclusão: Na conclusão, o autor retoma a tese inicial e resume os principais pontos da argumentação, reforçando seu ponto de vista e buscando deixar uma impressão duradoura no leitor.

Tipos de Argumentos

A argumentação pode utilizar diferentes tipos de argumentos, dependendo do objetivo do autor e do contexto do texto. Entre os principais tipos, podemos destacar:

1. Argumento de autoridade: Baseia-se na citação de especialistas ou de instituições renomadas para reforçar a tese. Esse tipo de argumento busca emprestar credibilidade à posição defendida.

Exemplo: “Segundo a Organização Mundial da Saúde (OMS), uma alimentação equilibrada pode reduzir em até 80% o risco de doenças crônicas, como diabetes e hipertensão.”

2. Argumento de exemplificação: Utiliza exemplos concretos para ilustrar e validar o ponto de vista defendido. Esses exemplos podem ser tirados de situações cotidianas, casos históricos ou experimentos.

Exemplo: “Em países como a Suécia e a Finlândia, onde o sistema educacional é baseado na valorização dos professores, os índices de desenvolvimento humano são superiores à média global.”

3. Argumento lógico (ou dedutivo): É baseado em um raciocínio lógico que estabelece uma relação de causa e efeito, levando o leitor a aceitar a conclusão apresentada. Esse tipo

de argumento pode ser dedutivo (parte de uma premissa geral para uma conclusão específica) ou indutivo (parte de exemplos específicos para uma conclusão geral).

Exemplo dedutivo: “Todos os seres humanos são mortais. Sócrates é um ser humano. Logo, Sócrates é mortal.”

Exemplo indutivo: “Diversos estudos demonstram que o uso excessivo de telas prejudica a visão. Portanto, o uso prolongado de celulares e computadores também pode afetar negativamente a saúde ocular.”

4. Argumento emocional (ou patético): Apela aos sentimentos do leitor, utilizando a emoção como meio de convencimento. Este tipo de argumento pode despertar empatia, compaixão, medo ou revolta no leitor, dependendo da maneira como é apresentado.

Exemplo: “Milhares de crianças morrem de fome todos os dias enquanto toneladas de alimentos são desperdiçadas em países desenvolvidos. É inaceitável que, em pleno século XXI, ainda enfrentemos essa realidade.”

5. Argumento de comparação ou analogia: Compara situações semelhantes para fortalecer o ponto de vista do autor. A comparação pode ser entre eventos, fenômenos ou comportamentos para mostrar que a lógica aplicada a uma situação também se aplica à outra.

Exemplo: “Assim como o cigarro foi amplamente aceito durante décadas, até que seus malefícios para a saúde fossem comprovados, o consumo excessivo de açúcar hoje deve ser visto com mais cautela, já que estudos indicam seus efeitos nocivos a longo prazo.”

– Coesão e Coerência na Argumentação

A eficácia da argumentação depende também da coesão e coerência no desenvolvimento das ideias. Coesão refere-se aos mecanismos linguísticos que conectam as diferentes partes do texto, como pronomes, conjunções e advérbios. Estes elementos garantem que o texto flua de maneira lógica e fácil de ser seguido.

Exemplo de conectivos importantes:

- Para adicionar informações: “além disso”, “também”, “ademais”.
- Para contrastar ideias: “no entanto”, “por outro lado”, “todavia”.
- Para concluir: “portanto”, “assim”, “logo”.

Já a coerência diz respeito à harmonia entre as ideias, ou seja, à lógica interna do texto. Um texto coerente apresenta uma relação clara entre a tese, os argumentos e a conclusão. A falta de coerência pode fazer com que o leitor perca o fio do raciocínio ou não aceite a argumentação como válida.

– Exemplos Práticos de Argumentação

- Texto Argumentativo (Artigo de Opinião): Em um artigo que defenda a legalização da educação domiciliar no Brasil, a tese pode ser que essa prática oferece mais liberdade educacional para

os pais e permite uma personalização do ensino. Os argumentos poderiam incluir exemplos de países onde a educação domiciliar é bem-sucedida, dados sobre o desempenho acadêmico de crianças educadas em casa e opiniões de especialistas. O autor também pode refutar os argumentos de que essa modalidade de ensino prejudica a socialização das crianças, citando estudos que mostram o contrário.

- Texto Literário: Em obras literárias, a argumentação pode ser mais sutil, mas ainda está presente. No romance “Capitães da Areia”, de Jorge Amado, embora a narrativa siga a vida de crianças abandonadas nas ruas de Salvador, a estrutura do texto e a escolha dos eventos apresentados constroem uma crítica implícita à desigualdade social e à falta de políticas públicas eficazes. A argumentação é feita de maneira indireta, por meio das experiências dos personagens e do ambiente descrito.

– Análise Crítica da Argumentação

Para analisar criticamente a argumentação de um texto, é importante que o leitor:

1. Avalie a pertinência dos argumentos: Os argumentos são válidos e relevantes para sustentar a tese? Estão bem fundamentados?

2. Verifique a solidez da lógica: O raciocínio seguido pelo autor é coerente? Há falácias argumentativas que enfraquecem a posição defendida?

3. Observe a diversidade de fontes: O autor utiliza diferentes tipos de argumentos (fatos, opiniões, dados) para fortalecer sua tese, ou a argumentação é unilateral e pouco fundamentada?

4. Considere os contra-argumentos: O autor reconhece e refuta pontos de vista contrários? Isso fortalece ou enfraquece a defesa da tese?

– Elementos de Coesão

Os elementos de coesão são os recursos linguísticos que garantem a conexão e a fluidez entre as diferentes partes de um texto. Eles são essenciais para que o leitor compreenda como as ideias estão relacionadas e para que o discurso seja entendido de forma clara e lógica. Em termos práticos, a coesão se refere à capacidade de manter as frases e parágrafos interligados, criando uma progressão lógica que permite ao leitor seguir o raciocínio do autor sem perder o fio condutor.

A coesão textual pode ser alcançada por meio de diversos mecanismos, como o uso de conectivos, pronomes, elipses e sinônimos, que evitam repetições desnecessárias e facilitam a transição entre as ideias. Em textos argumentativos e dissertativos, esses elementos desempenham um papel fundamental na organização e no desenvolvimento da argumentação.

– Tipos de Coesão

Os principais tipos de coesão podem ser divididos em coesão referencial, coesão sequencial e coesão lexical. Cada um deles envolve diferentes estratégias que contribuem para a unidade e a clareza do texto.

LÍNGUA INGLESA

COMPREENSÃO DE TEXTOS ESCRITOS EM LÍNGUA INGLESA

No contexto do aprendizado de inglês como língua estrangeira, a leitura desempenha um papel vital na aquisição de novas informações, no desenvolvimento de vocabulário e na compreensão geral da língua. O uso eficaz de estratégias de leitura pode melhorar significativamente a compreensão e a fluência em inglês.

— Leitura Predominante (Previewing)

Previewing envolve a exploração preliminar de um texto antes de uma leitura detalhada. Esta estratégia permite ao leitor obter uma ideia geral sobre o conteúdo e a estrutura do texto.

Vantagens

- Ajuda a ativar o conhecimento prévio.
- Facilita a identificação de tópicos principais.
- Reduz a ansiedade sobre a compreensão do texto completo.

— Inferência

Inferir é a habilidade de ler nas entrelinhas, ou seja, entender informações que não são explicitamente mencionadas no texto. Esta estratégia exige que o leitor use pistas contextuais e seu conhecimento prévio.

Vantagens

- Melhora a compreensão profunda do texto.
- Desenvolve habilidades críticas de pensamento.
- Aumenta a capacidade de interpretação e análise.

— Previsão (Predicting)

A previsão envolve adivinhar o que virá a seguir no texto com base nas informações já fornecidas. Esta estratégia mantém o leitor engajado e concentrado.

Vantagens

- Mantém o leitor envolvido ativamente com o texto.
- Melhora a capacidade de fazer conexões lógicas.
- Auxilia na retenção de informações.

— Releitura (Rereading)

Releitura é a prática de ler um texto mais de uma vez para uma compreensão mais profunda. Pode ser focada em partes específicas do texto que foram difíceis de entender na primeira leitura.

Vantagens

- Aprofunda a compreensão.
- Ajuda na retenção de detalhes específicos.
- Facilita a memorização de novas palavras e expressões.

— Sumário (Summarizing)

Resumir envolve condensar as principais ideias e informações de um texto em uma forma mais curta e simplificada. Esta estratégia ajuda os leitores a focarem nas partes mais importantes do texto.

Vantagens

- Melhora a capacidade de identificar ideias principais.
- Auxilia na retenção de informações essenciais.
- Facilita a compreensão geral do texto.

— Metodologias de ensino para estratégias de leitura

Instrução Explícita

A instrução explícita envolve o ensino direto das estratégias de leitura, com o professor demonstrando e explicando cada estratégia antes que os alunos a pratiquem.

— Práticas Recomendadas

- Demonstrações claras de como aplicar cada estratégia.
- Exemplos práticos e exercícios guiados.
- Feedback contínuo e individualizado.

Aprendizagem Colaborativa

A aprendizagem colaborativa permite que os alunos trabalhem juntos para praticar e discutir estratégias de leitura. Esta abordagem pode incluir discussões em grupo, leituras compartilhadas e atividades de pares.

— Práticas Recomendadas

- Atividades de leitura em grupo com discussões guiadas.
- Troca de ideias e métodos entre os alunos.
- Feedback coletivo e discussão das melhores práticas.

Abordagem Baseada em Projetos

Nesta abordagem, os alunos aplicam estratégias de leitura em projetos práticos que envolvem pesquisa e apresentação de informações coletadas de textos variados.

— Práticas Recomendadas

- Projetos de pesquisa que requerem leitura extensiva.
- Apresentações de resultados que envolvem a síntese de informações.
- Avaliações baseadas em processos e resultados.

Uso de Tecnologia

A tecnologia pode ser uma ferramenta poderosa para ensinar e praticar estratégias de leitura. Plataformas online, aplicativos de leitura e ferramentas de anotação digital oferecem novas maneiras de envolver os alunos.

– Práticas Recomendadas

- Utilização de aplicativos de leitura interativa.
- Ferramentas de anotação digital para destacar e fazer notas em textos.
- Plataformas de leitura online que oferecem feedback imediato.

– Práticas recomendadas para domínio das estratégias de leitura**Prática Regular**

A prática regular é essencial para o domínio das estratégias de leitura. Os alunos devem ser incentivados a ler diariamente e a aplicar as diferentes estratégias em suas leituras.

– Práticas Recomendadas

- Sessões de leitura diária com objetivos específicos.
- Diversificação dos tipos de textos lidos.
- Reflexão sobre a aplicação das estratégias após cada leitura.

Reflexão e Autoavaliação

Refletir sobre a própria prática de leitura e avaliar o uso das estratégias pode ajudar os alunos a melhorar continuamente.

– Práticas Recomendadas

- Diários de leitura onde os alunos anotam suas reflexões.
- Autoavaliações regulares sobre o uso de estratégias.
- Discussões sobre desafios e sucessos na aplicação das estratégias.

Feedback Contínuo

O feedback contínuo do professor é crucial para ajudar os alunos a ajustarem e melhorarem suas estratégias de leitura.

– Práticas Recomendadas

- Sessões de feedback individualizadas.
- Discussões de feedback em grupo.
- Utilização de rubricas para avaliar a aplicação de estratégias.

O uso e o domínio de estratégias de leitura são fundamentais para a compreensão eficaz de textos em inglês. Ao ensinar e praticar estratégias como *previewing*, inferência, previsão, releitura e resumo, os alunos podem desenvolver habilidades críticas que melhoram sua fluência e compreensão geral da língua.

Metodologias como a instrução explícita, a aprendizagem colaborativa, a abordagem baseada em projetos e o uso de tecnologia são essenciais para apoiar esse desenvolvimento. Com prática regular, reflexão contínua e feedback consistente, os alunos podem se tornar leitores proficientes e confiantes em inglês.

ITENS GRAMATICAIS RELEVANTES PARA COMPREENSÃO DOS CONTEÚDOS SEMÂNTICOS

O reconhecimento de organização semântica e discursiva é uma habilidade essencial no domínio da língua inglesa, fundamental para a compreensão profunda e eficaz de textos e discursos. Essa habilidade envolve a capacidade de identificar como as ideias e informações são estruturadas e conectadas em um texto ou discurso, permitindo ao leitor ou ouvinte entender não apenas o conteúdo, mas também as intenções, nuances e significados implícitos.

Organização Semântica

A organização semântica refere-se à maneira como o significado é construído e transmitido em um texto ou discurso. Isso inclui a escolha das palavras, a relação entre os termos, e como esses elementos se combinam para formar um todo coerente. No contexto da língua inglesa, o reconhecimento da organização semântica envolve identificar como diferentes palavras e frases contribuem para o significado geral, incluindo a interpretação de metáforas, conotações, e o uso de linguagem figurativa.

Por exemplo, em uma narrativa, a organização semântica pode envolver a análise de como as descrições dos personagens e cenários contribuem para o desenvolvimento do enredo e o clima da história. Em textos argumentativos, o foco pode estar em como os autores utilizam termos específicos para influenciar a percepção do leitor, escolhendo palavras que evocam emoções ou que estão carregadas de valores culturais.

Texto em inglês:

“The storm raged on, its fury unmatched by anything they had seen before. The sky, once calm and clear, was now a tapestry of swirling darkness, pierced only by the occasional flash of lightning. Fear gripped their hearts as they huddled together, hoping the night would pass quickly.”

Tradução:

“A tempestade continuava furiosa, sua fúria incomparável a qualquer coisa que eles já tinham visto antes. O céu, outrora calmo e claro, agora era uma tapeçaria de escuridão turbulenta, perfurada apenas pelos ocasionais lampejos de relâmpagos. O medo apertou seus corações enquanto eles se encolhiam juntos, esperando que a noite passasse rapidamente.”

Nesse exemplo, a organização semântica é evidente na escolha das palavras que evocam uma sensação de medo e caos: “storm raged” (tempestade continuava furiosa), “fury” (fúria), “swirling darkness” (escuridão turbulenta), “fear” (medo). Essas palavras, combinadas, criam uma imagem vívida e uma atmosfera tensa.

A linguagem figurativa, como “tapestry of swirling darkness” (tapeçaria de escuridão turbulenta), não apenas descreve o céu, mas também intensifica o impacto emocional do cenário, destacando o contraste com o “sky, once calm and clear” (céu, outrora calmo e claro).

Organização Discursiva

A organização discursiva, por outro lado, refere-se à maneira como as informações e ideias são estruturadas ao longo de um texto ou discurso. Isso inclui a sequência de parágrafos, o uso de conectivos e transições, e a forma como as diferentes partes do texto se relacionam entre si para formar um argumento ou narrativa coesa. Reconhecer a organização discursiva é crucial para entender como as ideias são introduzidas, desenvolvidas e concluídas, além de identificar a lógica subjacente que conecta as partes do texto.

Por exemplo, em um ensaio acadêmico, a organização discursiva pode ser observada na forma como o autor apresenta a tese, desenvolve argumentos de apoio em parágrafos subsequentes, e finalmente conclui o texto, reafirmando a posição tomada. O uso de marcadores discursivos, como “however”, “therefore”, “in addition”, e “on the other hand”, é uma parte importante dessa organização, guiando o leitor através do raciocínio do autor.

Texto em inglês:

“Climate change is one of the most pressing issues facing humanity today. The effects of global warming are being felt across the globe, from rising sea levels to more frequent and severe weather events.

Studies have shown that the Arctic is warming at twice the rate of the rest of the world, leading to the melting of polar ice caps and the loss of habitat for countless species. Moreover, the increased frequency of hurricanes and droughts has had devastating effects on agriculture, threatening food security for millions of people.”

Addressing climate change requires immediate and coordinated action from governments, industries, and individuals. By reducing carbon emissions, investing in renewable energy, and adopting sustainable practices, we can mitigate the impacts of global warming and protect our planet for future generations.”

Tradução:

“A mudança climática é uma das questões mais urgentes que a humanidade enfrenta hoje. Os efeitos do aquecimento global estão sendo sentidos em todo o mundo, desde o aumento do nível do mar até eventos climáticos mais frequentes e severos.

Estudos mostram que o Ártico está aquecendo duas vezes mais rápido que o resto do mundo, levando ao derretimento das calotas polares e à perda de habitat para inúmeras espécies. Além disso, a maior frequência de furacões e secas tem tido efeitos devastadores na agricultura, ameaçando a segurança alimentar de milhões de pessoas.

Abordar a mudança climática requer ação imediata e coordenada de governos, indústrias e indivíduos. Ao reduzir as emissões de carbono, investir em energia renovável e adotar práticas sustentáveis, podemos mitigar os impactos do aquecimento global e proteger nosso planeta para as futuras gerações.”

Nesse trecho, a organização discursiva é clara e lógica. O parágrafo de introdução apresenta o tema central (mudança climática), preparando o leitor para a discussão que segue. O desenvolvimento expande o tema, fornecendo exemplos específicos e dados para apoiar a ideia principal. Finalmente, a conclusão sintetiza as informações e apresenta uma solução,

ligando as ideias discutidas anteriormente à necessidade de ação imediata. Os conectores discursivos, como “moreover” (além disso) e “by reducing” (ao reduzir), ajudam a guiar o leitor através do argumento, criando uma transição suave entre as partes do texto.

A Importância do Reconhecimento de Organização Semântica e Discursiva

O reconhecimento eficaz da organização semântica e discursiva é essencial para a leitura crítica e a escuta ativa. Ao entender como um texto é estruturado e como as palavras e frases se relacionam entre si, os leitores e ouvintes podem interpretar o significado mais profundo, avaliar a coerência dos argumentos e identificar qualquer viés ou manipulação discursiva.

Além disso, essa habilidade é crucial para a produção de textos claros e persuasivos. Ao compreender como organizar semanticamente e discursivamente suas próprias ideias, os falantes e escritores de inglês podem comunicar-se de forma mais eficaz, construindo textos que são tanto informativos quanto convincentes.

Desenvolvimento dessa Habilidade

Desenvolver a capacidade de reconhecer a organização semântica e discursiva requer prática e uma exposição variada a diferentes tipos de textos e discursos. Algumas estratégias incluem:

- **Análise de Textos Modelos:** Estudar textos bem estruturados, identificando a organização das ideias e as estratégias semânticas utilizadas pelos autores.
- **Prática de Escrita Estruturada:** Produzir textos seguindo uma estrutura lógica clara, utilizando conectivos adequados e assegurando a coerência entre as partes do texto.
- **Exercícios de Reconhecimento:** Realizar exercícios que envolvem a identificação de elementos organizacionais em textos, como a função de parágrafos específicos ou o papel de certos marcadores discursivos.
- **Leitura Crítica:** Ler ativamente, questionando como as ideias são organizadas e qual o efeito dessa organização na compreensão e persuasão do texto.

O reconhecimento da organização semântica e discursiva é uma habilidade fundamental para a compreensão e produção eficaz de textos em inglês. Ao dominar essa competência, os alunos e profissionais se tornam mais aptos a interpretar textos complexos, avaliar argumentos com discernimento e expressar suas próprias ideias de maneira clara e organizada. Em última análise, essa habilidade não só aprimora a proficiência linguística, mas também fortalece a capacidade crítica e comunicativa em contextos variados.

NOÇÕES DE LÓGICA E ESTATÍSTICA

RACIOCÍNIO LÓGICO. ESTRUTURAS LÓGICAS. LÓGICA SENTENCIAL (OU PROPOSICIONAL). PROPOSIÇÕES SIMPLES E COMPOSTAS. TABELAS-VERDADE. EQUIVALÊNCIAS. LEIS DE MORGAN; PROBLEMAS

Uma proposição é um conjunto de palavras ou símbolos que expressa um pensamento ou uma ideia completa, transmitindo um juízo sobre algo. Uma proposição afirma fatos ou ideias que podemos classificar como verdadeiros ou falsos. Esse é o ponto central do estudo lógico, onde analisamos e manipulamos proposições para extrair conclusões.

Valores Lógicos

Os valores lógicos possíveis para uma proposição são:

- **Verdadeiro (V)**, caso a proposição seja verdadeira.
- **Falso (F)**, caso a proposição seja falsa.

Os valores lógicos seguem três axiomas fundamentais:

- **Princípio da Identidade:** uma proposição é idêntica a si mesma. Em termos simples: $p \equiv p$

Exemplo: "Hoje é segunda-feira" é a mesma proposição em qualquer contexto lógico.

- **Princípio da Não Contradição:** uma proposição não pode ser verdadeira e falsa ao mesmo tempo.

Exemplo: "O céu é azul e não azul" é uma contradição.

- **Princípio do Terceiro Excluído:** toda proposição é ou verdadeira ou falsa, não existindo um terceiro caso possível. Ou seja: "Toda proposição tem um, e somente um, dos valores lógicos: V ou F."

Exemplo: "Está chovendo ou não está chovendo" é sempre verdadeiro, sem meio-termo.

Classificação das Proposições

Para entender melhor as proposições, é útil classificá-las em dois tipos principais:

Sentenças Abertas

São sentenças para as quais não se pode atribuir um valor lógico verdadeiro ou falso, pois elas não exprimem um fato completo ou específico. São exemplos de sentenças abertas:

- Frases interrogativas: "Quando será a prova?"
- Frases exclamativas: "Que maravilhoso!"
- Frases imperativas: "Desligue a televisão."
- Frases sem sentido lógico: "Esta frase é falsa."

Sentenças Fechadas

Quando a proposição admite um único valor lógico, verdadeiro ou falso, ela é chamada de sentença fechada.

Exemplos:

- Sentença fechada e verdadeira: " $2 + 2 = 4$ "
- Sentença fechada e falsa: "O Brasil é uma ilha"

Proposições Simples e Compostas

As proposições podem ainda ser classificadas em simples e compostas, dependendo da estrutura e do número de ideias que expressam:

Proposições Simples (ou Atômicas)

São proposições que não contêm outras proposições como parte integrante de si mesmas. São representadas por letras minúsculas, como p, q, r, etc.

Exemplos:

p: "João é engenheiro."

q: "Maria é professora."

Proposições Compostas (ou Moleculares)

Formadas pela combinação de duas ou mais proposições simples. São representadas por letras maiúsculas, como P, Q, R, etc., e usam conectivos lógicos para relacionar as proposições simples.

Exemplo:

P: "João é engenheiro e Maria é professora."

Classificação de Frases

Ao classificarmos frases pela possibilidade de atribuir-lhes um valor lógico (verdadeiro ou falso), conseguimos distinguir entre aquelas que podem ser usadas em raciocínios lógicos e as que não podem. Vamos ver alguns exemplos e suas classificações.

"O céu é azul." – Proposição lógica (podemos dizer se é verdadeiro ou falso).

"Quantos anos você tem?" – Sentença aberta (é uma pergunta, sem valor lógico).

"João é alto." – Proposição lógica (podemos afirmar ou negar).

"Seja bem-vindo!" – Não é proposição lógica (é uma saudação, sem valor lógico).

" $2 + 2 = 4$." – Sentença fechada (podemos atribuir valor lógico, é uma afirmação objetiva).

"Ele é muito bom." – Sentença aberta (não se sabe quem é "ele" e o que significa "bom").

"Choveu ontem." – Proposição lógica (podemos dizer se é verdadeiro ou falso).

"Esta frase é falsa." – Não é proposição lógica (é um paradoxo, sem valor lógico).

"Abra a janela, por favor." – Não é proposição lógica (é uma instrução, sem valor lógico).

"O número x é maior que 10." – Sentença aberta (não se sabe o valor de x)

Agora veremos um exemplo retirado de uma prova:

1. (CESPE/UNB) Na lista de frases apresentadas a seguir:

– "A frase dentro destas aspas é uma mentira."

– A expressão $x + y$ é positiva.

– O valor de $\sqrt{4} + 3 = 7$.

– Pelé marcou dez gols para a seleção brasileira.

– O que é isto?

Há exatamente:

- (A) uma proposição;
- (B) duas proposições;
- (C) três proposições;
- (D) quatro proposições;
- (E) todas são proposições.

Resolução:

Analisemos cada alternativa:

(A) A frase é um paradoxo, então não podemos dizer se é verdadeira ou falsa. Não é uma proposição lógica.

(B) Não sabemos os valores de x e y, então não podemos dizer se é verdadeira ou falsa. É uma sentença aberta e não é uma proposição lógica.

(C) Podemos verificar se é verdadeira ou falsa. É uma proposição lógica.

(D) Podemos verificar se é verdadeira ou falsa, independente do número exato. É uma proposição lógica.

(E) É uma pergunta, então não podemos dizer se é verdadeira ou falsa. Não é uma proposição lógica.

Resposta: B.

Conectivos Lógicos

Para formar proposições compostas a partir de proposições simples, utilizamos conectivos lógicos. Esses conectivos estabelecem relações entre as proposições, criando novas sentenças com significados mais complexos. São eles:

Operação	Conectivo	Estrutura Lógica	Exemplos		
			p	q	Resultado
Negação	\sim ou \neg	Não p	"Hoje é domingo"	-	$\sim p$: "Hoje não é domingo"
Conjunção	\wedge	p e q	"Estudei"	"Passei na prova"	$p \wedge q$: "Estudei e passei na prova"
Disjunção Inclusiva	\vee	p ou q	"Vou ao cinema"	"Vou ao teatro"	$p \vee q$: "Vou ao cinema ou vou ao teatro"
Disjunção Exclusiva	\oplus	Ou p ou q	"Ganhei na loteria"	"Recebi uma herança"	$p \oplus q$: "Ou ganhei na loteria ou recebi uma herança"
Condicional	\rightarrow	Se p então q	"Está chovendo"	"Levarei o guarda-chuva"	$p \rightarrow q$: "Se está chovendo, então levarei o guarda-chuva"
Bicondicional	\leftrightarrow	p se e somente se q	"O número é par"	"O número é divisível por 2"	$p \leftrightarrow q$: "O número é par se e somente se é divisível por 2"

Exemplo:

2. (VUNESP) Os conectivos ou operadores lógicos são palavras (da linguagem comum) ou símbolos (da linguagem formal) utilizados para conectar proposições de acordo com regras formais preestabelecidas. Assinale a alternativa que apresenta exemplos de conjunção, negação e implicação, respectivamente.

- (A) $\neg p$, $p \vee q$, $p \wedge q$
- (B) $p \wedge q$, $\neg p$, $p \rightarrow q$
- (C) $p \rightarrow q$, $p \vee q$, $\neg p$
- (D) $p \vee p$, $p \rightarrow q$, $\neg q$
- (E) $p \vee q$, $\neg q$, $p \vee q$

Resolução:

Precisamos identificar cada conectivo solicitado na ordem correta. A conjunção é o conectivo \wedge , como em $p \wedge q$. A negação é representada pelo símbolo \neg , como em $\neg p$. A implicação é representada pelo símbolo \rightarrow , como em $p \rightarrow q$.

Resposta: B.

Proposições Condicionais e suas Relações

– **Condições Necessárias e Suficientes:** As proposições condicionais podem ser interpretadas com base nos conceitos de condição necessária e suficiente. $p \rightarrow q$ significa que:

- p é uma condição suficiente para q: se p ocorre, q deve ocorrer.
- q é uma condição necessária para p: q deve ocorrer para que p ocorra.



Exemplo:

“Se uma planta é uma rosa, então ela é uma flor”

- Ser uma rosa é suficiente para ser uma flor
- Ser uma flor é necessário para ser uma rosa.

– **Negação:** Negar uma proposição significa trocar seu valor lógico.

Exemplo:

p: “Hoje é domingo.” → ¬p: “Hoje não é domingo.”

– **Contra-positiva:** A contra-positiva de uma proposição $p \rightarrow q$ é $\neg q \rightarrow \neg p$.

Exemplo:

“Se está chovendo, então levarei o guarda-chuva.” → Contra-positiva: “Se não levo o guarda-chuva, então não está chovendo.”

– **Recíproca:** A recíproca de uma proposição $p \rightarrow q$ é $q \rightarrow p$.

Exemplo:

“Se está chovendo, então levarei o guarda-chuva.” → Recíproca: “Se levo o guarda-chuva, então está chovendo.”

Tabela Verdade

A tabela verdade é uma ferramenta para analisar o valor lógico de proposições compostas. O número de linhas em uma tabela depende da quantidade de proposições simples (n):

$$\text{Número de Linhas} = 2^n$$

Vamos agora ver as tabelas verdade para cada conectivo lógico:

p	q	¬p	$p \wedge q$	$p \vee q$	$p \oplus q$	$p \rightarrow q$	$p \leftrightarrow q$
V	V	F	V	V	F	V	V
V	F	F	F	V	V	F	F
F	V	V	F	V	V	V	F
F	F	V	F	F	F	V	V

Exemplo:

3. (CESPE/UNB) Se “A”, “B”, “C” e “D” forem proposições simples e distintas, então o número de linhas da tabela-verdade da proposição $(A \rightarrow B) \leftrightarrow (C \rightarrow D)$ será igual a:

- (A) 2;
- (B) 4;
- (C) 8;
- (D) 16;
- (E) 32.

Resolução:

Temos 4 proposições simples (A, B, C e D), então aplicamos na fórmula 2^n , onde n é o número de proposições. Assim, $2^4 = 16$ linhas.

Resposta D.

Tautologia, Contradição e Contingência

As proposições compostas podem ser classificadas de acordo com o seu valor lógico final, considerando todas as possíveis combinações de valores lógicos das proposições simples que as compõem. Essa classificação é fundamental para entender a validade de argumentos lógicos:

– Tautologia

Uma tautologia é uma proposição composta cujo valor lógico final é sempre verdadeiro, independentemente dos valores das proposições simples que a compõem. Em outras palavras, não importa se as proposições simples são verdadeiras ou falsas; a proposição composta será sempre verdadeira. Tautologias ajudam a validar raciocínios. Se uma proposição complexa é tautológica, então o argumento que a utiliza é logicamente consistente e sempre válido.

Exemplo: A proposição “p ou não-p” (ou $p \vee \neg p$) é uma tautologia porque, seja qual for o valor de p (verdadeiro ou falso), a proposição composta sempre terá um resultado verdadeiro. Isso reflete o Princípio do Terceiro Excluído, onde algo deve ser verdadeiro ou falso, sem meio-termo.

– Contradição

Uma contradição é uma proposição composta que tem seu valor lógico final sempre falso, independentemente dos valores lógicos das proposições que a compõem. Assim, qualquer que seja o valor das proposições simples, o resultado será falso. Identificar contradições em um argumento é essencial para determinar inconsistências lógicas. Quando uma proposição leva a uma contradição, isso significa que o argumento em questão não pode ser verdadeiro.

Exemplo: A proposição “p e não-p” (ou $p \wedge \neg p$) é uma contradição, pois uma proposição não pode ser verdadeira e falsa ao mesmo tempo. Esse exemplo reflete o Princípio da Não Contradição, que diz que uma proposição não pode ser simultaneamente verdadeira e falsa.

– Contingência

Uma contingência é uma proposição composta cujo valor lógico final pode ser tanto verdadeiro quanto falso, dependendo dos valores das proposições simples que a compõem. Diferentemente das tautologias e contradições, que são invariavelmente verdadeiras ou falsas, as contingências refletem casos em que o valor lógico não é absoluto e depende das circunstâncias. Identificar contradições em um argumento é essencial para determinar inconsistências lógicas. Quando uma proposição leva a uma contradição, isso significa que o argumento em questão não pode ser verdadeiro.

Exemplo: A proposição “se p então q” (ou $p \rightarrow q$) é uma contingência, pois pode ser verdadeira ou falsa dependendo dos valores de p e q. Caso p seja verdadeiro e q seja falso, a proposição composta será falsa. Em qualquer outra combinação, a proposição será verdadeira.

Exemplo:

4. (CESPE) Um estudante de direito, com o objetivo de sistematizar o seu estudo, criou sua própria legenda, na qual identificava, por letras, algumas afirmações relevantes quanto à disciplina estudada e as vinculava por meio de sentenças (proposições). No seu vocabulário particular constava, por exemplo:

P: Cometeu o crime A.

Q: Cometeu o crime B.

R: Será punido, obrigatoriamente, com a pena de reclusão no regime fechado.

S: Poderá optar pelo pagamento de fiança.



ÉTICA E LEGISLAÇÃO

CÓDIGO DE CONDUTA, ÉTICA E INTEGRIDADE DA EMBRAPA

Prezado (a),

A fim de atender na íntegra o conteúdo do edital, este tópico será disponibilizado na Área do Aluno em nosso site. Essa área é reservada para a inclusão de materiais que complementam a apostila, sejam esses, legislações, documentos oficiais ou textos relacionados a este material, e que, devido a seu formato ou tamanho, não cabem na estrutura de nossas apostilas.

Por isso, para atender você da melhor forma, os materiais são organizados de acordo com o título do tópico a que se referem e podem ser acessados seguindo os passos indicados na página 2 deste material, ou por meio de seu login e senha na Área do Aluno.

Visto a importância das leis indicadas, lá você acompanha melhor quaisquer atualizações que surgirem depois da publicação da apostila.

Se preferir, indicamos também acesso direto ao arquivo pelo link a seguir: https://www.embrapa.br/documents/10180/56556577/C%C3%B3digo_Conduta_Etica_Integridade_daEmbrapa.pdfRC207.pdf/caa4d33e-7a5a-d048-0da7-12583d0eaf64

Bons estudos!

ESTATUTO JURÍDICO DA EMPRESA PÚBLICA, DA SOCIEDADE DE ECONOMIA MISTA E DE SUAS SUBSIDIÁRIAS, NO ÂMBITO DA UNIÃO, DOS ESTADOS, DO DISTRITO FEDERAL E DOS MUNICÍPIOS: LEI Nº 13.303/2016 E DECRETO Nº 8.945/2016 E ALTERAÇÕES

LEI Nº 13.303, DE 30 DE JUNHO DE 2016

Dispõe sobre o estatuto jurídico da empresa pública, da sociedade de economia mista e de suas subsidiárias, no âmbito da União, dos Estados, do Distrito Federal e dos Municípios.

O VICE-PRESIDENTE DA REPÚBLICA, no exercício do cargo de **PRESIDENTE DA REPÚBLICA** Faço saber que o Congresso Nacional decreta e eu sanciono a seguinte Lei:

TÍTULO I DISPOSIÇÕES APLICÁVEIS ÀS EMPRESAS PÚBLICAS E ÀS SOCIEDADES DE ECONOMIA MISTA

CAPÍTULO I DISPOSIÇÕES PRELIMINARES

Art. 1º Esta Lei dispõe sobre o estatuto jurídico da empresa pública, da sociedade de economia mista e de suas subsidiárias, abrangendo toda e qualquer empresa pública e sociedade de economia mista da União, dos Estados, do Distrito Federal e dos Municípios que explore atividade econômica de produção ou comercialização de bens ou de prestação de serviços, ainda que a atividade econômica esteja sujeita ao regime de monopólio da União ou seja de prestação de serviços públicos.

§ 1º O Título I desta Lei, exceto o disposto nos arts. 2º, 3º, 4º, 5º, 6º, 7º, 8º, 11, 12 e 27, não se aplica à empresa pública e à sociedade de economia mista que tiver, em conjunto com suas respectivas subsidiárias, no exercício social anterior, receita operacional bruta inferior a R\$ 90.000.000,00 (noventa milhões de reais).

§ 2º O disposto nos Capítulos I e II do Título II desta Lei aplica-se inclusive à empresa pública dependente, definida nos termos do inciso III do art. 2º da Lei Complementar nº 101, de 4 de maio de 2000, que explore atividade econômica, ainda que a atividade econômica esteja sujeita ao regime de monopólio da União ou seja de prestação de serviços públicos.

§ 3º Os Poderes Executivos poderão editar atos que estabeleçam regras de governança destinadas às suas respectivas empresas públicas e sociedades de economia mista que se enquadrem na hipótese do § 1º, observadas as diretrizes gerais desta Lei.

§ 4º A não edição dos atos de que trata o § 3º no prazo de 180 (cento e oitenta) dias a partir da publicação desta Lei submete as respectivas empresas públicas e sociedades de economia mista às regras de governança previstas no Título I desta Lei.

§ 5º Submetem-se ao regime previsto nesta Lei a empresa pública e a sociedade de economia mista que participem de consórcio, conforme disposto no art. 279 da Lei nº 6.404, de 15 de dezembro de 1976, na condição de operadora.



§ 6º Submete-se ao regime previsto nesta Lei a sociedade, inclusive a de propósito específico, que seja controlada por empresa pública ou sociedade de economia mista abrangidas no caput .

§ 7º Na participação em sociedade empresarial em que a empresa pública, a sociedade de economia mista e suas subsidiárias não detenham o controle acionário, essas deverão adotar, no dever de fiscalizar, práticas de governança e controle proporcionais à relevância, à materialidade e aos riscos do negócio do qual são partícipes, considerando, para esse fim:

I - documentos e informações estratégicos do negócio e demais relatórios e informações produzidos por força de acordo de acionistas e de Lei considerados essenciais para a defesa de seus interesses na sociedade empresarial investida;

II - relatório de execução do orçamento e de realização de investimentos programados pela sociedade, inclusive quanto ao alinhamento dos custos orçados e dos realizados com os custos de mercado;

III - informe sobre execução da política de transações com partes relacionadas;

IV - análise das condições de alavancagem financeira da sociedade;

V - avaliação de inversões financeiras e de processos relevantes de alienação de bens móveis e imóveis da sociedade;

VI - relatório de risco das contratações para execução de obras, fornecimento de bens e prestação de serviços relevantes para os interesses da investidora;

VII - informe sobre execução de projetos relevantes para os interesses da investidora;

VIII - relatório de cumprimento, nos negócios da sociedade, de condicionantes socioambientais estabelecidas pelos órgãos ambientais;

IX - avaliação das necessidades de novos aportes na sociedade e dos possíveis riscos de redução da rentabilidade esperada do negócio;

X - qualquer outro relatório, documento ou informação produzido pela sociedade empresarial investida considerado relevante para o cumprimento do comando constante do caput .

Art. 2º A exploração de atividade econômica pelo Estado será exercida por meio de empresa pública, de sociedade de economia mista e de suas subsidiárias.

§ 1º A constituição de empresa pública ou de sociedade de economia mista dependerá de prévia autorização legal que indique, de forma clara, relevante interesse coletivo ou imperativo de segurança nacional, nos termos do caput do art. 173 da Constituição Federal .

§ 2º Depende de autorização legislativa a criação de subsidiárias de empresa pública e de sociedade de economia mista, assim como a participação de qualquer delas em empresa privada, cujo objeto social deve estar relacionado ao da investidora, nos termos do inciso XX do art. 37 da Constituição Federal .

§ 3º A autorização para participação em empresa privada prevista no § 2º não se aplica a operações de tesouraria, adjudicação de ações em garantia e participações autorizadas pelo Conselho de Administração em linha com o plano de negócios da empresa pública, da sociedade de economia mista e de suas respectivas subsidiárias.

Art. 3º Empresa pública é a entidade dotada de personalidade jurídica de direito privado, com criação autorizada por lei e com patrimônio próprio, cujo capital social é integralmente detido pela União, pelos Estados, pelo Distrito Federal ou pelos Municípios.

Parágrafo único. Desde que a maioria do capital votante permaneça em propriedade da União, do Estado, do Distrito Federal ou do Município, será admitida, no capital da empresa pública, a participação de outras pessoas jurídicas de direito público interno, bem como de entidades da administração indireta da União, dos Estados, do Distrito Federal e dos Municípios.

Art. 4º Sociedade de economia mista é a entidade dotada de personalidade jurídica de direito privado, com criação autorizada por lei, sob a forma de sociedade anônima, cujas ações com direito a voto pertençam em sua maioria à União, aos Estados, ao Distrito Federal, aos Municípios ou a entidade da administração indireta.

§ 1º A pessoa jurídica que controla a sociedade de economia mista tem os deveres e as responsabilidades do acionista controlador, estabelecidos na Lei nº 6.404, de 15 de dezembro de 1976 , e deverá exercer o poder de controle no interesse da companhia, respeitado o interesse público que justificou sua criação.

§ 2º Além das normas previstas nesta Lei, a sociedade de economia mista com registro na Comissão de Valores Mobiliários sujeita-se às disposições da Lei nº 6.385, de 7 de dezembro de 1976 .

CAPÍTULO II DO REGIME SOCIETÁRIO DA EMPRESA PÚBLICA E DA SOCIEDADE DE ECONOMIA MISTA

SEÇÃO I DAS NORMAS GERAIS

Art. 5º A sociedade de economia mista será constituída sob a forma de sociedade anônima e, ressalvado o disposto nesta Lei, estará sujeita ao regime previsto na Lei nº 6.404, de 15 de dezembro de 1976 .

Art. 6º O estatuto da empresa pública, da sociedade de economia mista e de suas subsidiárias deverá observar regras de governança corporativa, de transparência e de estruturas, práticas de gestão de riscos e de controle interno, composição da administração e, havendo acionistas, mecanismos para sua proteção, todos constantes desta Lei.

Art. 7º Aplicam-se a todas as empresas públicas, as sociedades de economia mista de capital fechado e as suas subsidiárias as disposições da Lei nº 6.404, de 15 de dezembro de 1976, e as normas da Comissão de Valores Mobiliários sobre escrituração e elaboração de demonstrações financeiras, inclusive a obrigatoriedade de auditoria independente por auditor registrado nesse órgão.

Art. 8º As empresas públicas e as sociedades de economia mista deverão observar, no mínimo, os seguintes requisitos de transparência:

I - elaboração de carta anual, subscrita pelos membros do Conselho de Administração, com a explicitação dos compromissos de consecução de objetivos de políticas públicas pela empresa pública, pela sociedade de economia mista e por

suas subsidiárias, em atendimento ao interesse coletivo ou ao imperativo de segurança nacional que justificou a autorização para suas respectivas criações, com definição clara dos recursos a serem empregados para esse fim, bem como dos impactos econômico-financeiros da consecução desses objetivos, mensuráveis por meio de indicadores objetivos;

II - adequação de seu estatuto social à autorização legislativa de sua criação;

III - divulgação tempestiva e atualizada de informações relevantes, em especial as relativas a atividades desenvolvidas, estrutura de controle, fatores de risco, dados econômico-financeiros, comentários dos administradores sobre o desempenho, políticas e práticas de governança corporativa e descrição da composição e da remuneração da administração;

IV - elaboração e divulgação de política de divulgação de informações, em conformidade com a legislação em vigor e com as melhores práticas;

V - elaboração de política de distribuição de dividendos, à luz do interesse público que justificou a criação da empresa pública ou da sociedade de economia mista;

VI - divulgação, em nota explicativa às demonstrações financeiras, dos dados operacionais e financeiros das atividades relacionadas à consecução dos fins de interesse coletivo ou de segurança nacional;

VII - elaboração e divulgação da política de transações com partes relacionadas, em conformidade com os requisitos de competitividade, conformidade, transparência, equidade e comutatividade, que deverá ser revista, no mínimo, anualmente e aprovada pelo Conselho de Administração;

VIII - ampla divulgação, ao público em geral, de carta anual de governança corporativa, que consolide em um único documento escrito, em linguagem clara e direta, as informações de que trata o inciso III;

IX - divulgação anual de relatório integrado ou de sustentabilidade.

§ 1º O interesse público da empresa pública e da sociedade de economia mista, respeitadas as razões que motivaram a autorização legislativa, manifesta-se por meio do alinhamento entre seus objetivos e aqueles de políticas públicas, na forma explicitada na carta anual a que se refere o inciso I do caput.

§ 2º Quaisquer obrigações e responsabilidades que a empresa pública e a sociedade de economia mista que explorem atividade econômica assumam em condições distintas às de qualquer outra empresa do setor privado em que atuam deverão:

I - estar claramente definidas em lei ou regulamento, bem como previstas em contrato, convênio ou ajuste celebrado com o ente público competente para estabelecê-las, observada a ampla publicidade desses instrumentos;

II - ter seu custo e suas receitas discriminados e divulgados de forma transparente, inclusive no plano contábil.

§ 3º Além das obrigações contidas neste artigo, as sociedades de economia mista com registro na Comissão de Valores Mobiliários sujeitam-se ao regime informacional estabelecido por essa autarquia e devem divulgar as informações previstas neste artigo na forma fixada em suas normas.

§ 4º Os documentos resultantes do cumprimento dos requisitos de transparência constantes dos incisos I a IX do caput deverão ser publicamente divulgados na internet de forma permanente e cumulativa.

Art. 9º A empresa pública e a sociedade de economia mista adotarão regras de estruturas e práticas de gestão de riscos e controle interno que abranjam:

I - ação dos administradores e empregados, por meio da implementação cotidiana de práticas de controle interno;

II - área responsável pela verificação de cumprimento de obrigações e de gestão de riscos;

III - auditoria interna e Comitê de Auditoria Estatutário.

§ 1º Deverá ser elaborado e divulgado Código de Conduta e Integridade, que disponha sobre:

I - princípios, valores e missão da empresa pública e da sociedade de economia mista, bem como orientações sobre a prevenção de conflito de interesses e vedação de atos de corrupção e fraude;

II - instâncias internas responsáveis pela atualização e aplicação do Código de Conduta e Integridade;

III - canal de denúncias que possibilite o recebimento de denúncias internas e externas relativas ao descumprimento do Código de Conduta e Integridade e das demais normas internas de ética e obrigacionais;

IV - mecanismos de proteção que impeçam qualquer espécie de retaliação a pessoa que utilize o canal de denúncias;

V - sanções aplicáveis em caso de violação às regras do Código de Conduta e Integridade;

VI - previsão de treinamento periódico, no mínimo anual, sobre Código de Conduta e Integridade, a empregados e administradores, e sobre a política de gestão de riscos, a administradores.

§ 2º A área responsável pela verificação de cumprimento de obrigações e de gestão de riscos deverá ser vinculada ao diretor-presidente e liderada por diretor estatutário, devendo o estatuto social prever as atribuições da área, bem como estabelecer mecanismos que assegurem atuação independente.

§ 3º A auditoria interna deverá:

I - ser vinculada ao Conselho de Administração, diretamente ou por meio do Comitê de Auditoria Estatutário;

II - ser responsável por aferir a adequação do controle interno, a efetividade do gerenciamento dos riscos e dos processos de governança e a confiabilidade do processo de coleta, mensuração, classificação, acumulação, registro e divulgação de eventos e transações, visando ao preparo de demonstrações financeiras.

§ 4º O estatuto social deverá prever, ainda, a possibilidade de que a área de compliance se reporte diretamente ao Conselho de Administração em situações em que se suspeite do envolvimento do diretor-presidente em irregularidades ou quando este se furta à obrigação de adotar medidas necessárias em relação à situação a ele relatada.

Art. 10. A empresa pública e a sociedade de economia mista deverão criar comitê estatutário para verificar a conformidade do processo de indicação e de avaliação de membros para o Conselho de Administração e para o Conselho Fiscal, com competência para auxiliar o acionista controlador na indicação desses membros.

Parágrafo único. Devem ser divulgadas as atas das reuniões do comitê estatutário referido no caput realizadas com o fim de verificar o cumprimento, pelos membros indicados, dos requisitos definidos na política de indicação, devendo ser registradas as eventuais manifestações divergentes de conselheiros.

Art. 11. A empresa pública não poderá:

PLANO DIRETOR DA EMBRAPA

PLANO DIRETOR DA EMBRAPA 2024-2030

O Plano Diretor da Embrapa 2024–2030 é um documento estratégico que orienta as ações da Empresa Brasileira de Pesquisa Agropecuária nos próximos anos. Elaborado em consonância com as principais demandas do setor agropecuário e das mudanças globais, o Plano reflete o compromisso da Embrapa com a inovação, a sustentabilidade e o desenvolvimento do Brasil.

Desde sua fundação em 1973, a Embrapa desempenha um papel protagonista no fortalecimento da agricultura nacional, contribuindo significativamente para transformar o país em um dos maiores produtores de alimentos do mundo. Este novo Plano Diretor reafirma essa vocação ao incorporar diretrizes que respondem às exigências de um cenário mais complexo, marcado por questões como a crise climática, a transformação digital e a necessidade de inclusão socioprodutiva.

O documento define objetivos estratégicos que visam potencializar a geração de conhecimento e tecnologia, promovendo uma agricultura sustentável, resiliente e alinhada às metas de segurança alimentar e aos Objetivos de Desenvolvimento Sustentável (ODS). Além disso, busca fortalecer a articulação com produtores rurais, universidades, governos, startups e outros parceiros, consolidando a liderança da Embrapa no ecossistema de inovação.

Com essa visão, o Plano Diretor da Embrapa 2024–2030 não apenas guia a atuação institucional, mas também se apresenta como uma contribuição fundamental para o desenvolvimento sustentável do Brasil e para a competitividade global da sua agricultura.

OBJETIVO DO PLANO DIRETOR DA EMBRAPA 2024–2030

O principal objetivo do Plano Diretor da Embrapa 2024–2030 é consolidar a Empresa Brasileira de Pesquisa Agropecuária como protagonista na geração de inovações científicas e tecnológicas que impulsionem o desenvolvimento sustentável da agropecuária brasileira. Para isso, o documento estabelece diretrizes estratégicas que visam:

- **Promover Sustentabilidade e Inovação:** Desenvolver tecnologias e soluções que contribuam para a sustentabilidade ambiental, a redução de impactos climáticos e a eficiência dos sistemas agroalimentares.
- **Fortalecer a Segurança Alimentar e a Bioeconomia:** Apoiar a produção de alimentos nutritivos, saudáveis e acessíveis, enquanto fomenta a bioeconomia como pilar estratégico para a transição energética e o aproveitamento de recursos naturais.
- **Ampliar a Inclusão Socioprodutiva:** Incentivar a inclusão de pequenos e médios produtores, promovendo justiça social e geração de renda no meio rural.
- **Fomentar Parcerias e Integração:** Estimular a colaboração entre instituições públicas e privadas, universidades, startups, produtores e governos, criando um ecossistema integrado de inovação tecnológica.
- **Aumentar a Competitividade do Setor:** Apoiar o agronegócio brasileiro a se manter competitivo em mercados globais, garantindo inovação contínua e valor agregado aos produtos agropecuários.

O Plano serve como um guia estratégico que alinha as ações da Embrapa às demandas nacionais e internacionais, contribuindo para a evolução da ciência, tecnologia e inovação em benefício do desenvolvimento econômico e social do Brasil.

Prezado (a),

A fim de atender na íntegra o conteúdo do edital, este tópico será disponibilizado na Área do Aluno em nosso site. Essa área é reservada para a inclusão de materiais que complementam a apostila, sejam esses, legislações, documentos oficiais ou textos relacionados a este material, e que, devido a seu formato ou tamanho, não cabem na estrutura de nossas apostilas.

Por isso, para atender você da melhor forma, os materiais são organizados de acordo com o título do tópico a que se referem e podem ser acessados seguindo os passos indicados na página 2 deste material, ou por meio de seu login e senha na Área do Aluno.

Visto a importância das leis indicadas, lá você acompanha melhor quaisquer atualizações que surgirem depois da publicação da apostila.

Se preferir, indicamos também acesso direto ao arquivo pelo link a seguir: <https://www.infoteca.cnptia.embrapa.br/infoteca/bitstream/doc/1163372/1/PDE-2024-2030.pdf>

Bons estudos!



TÓPICOS RELEVANTES E ATUAIS DE DIVERSAS ÁREAS, TAIS COMO CULTURA, DESENVOLVIMENTO SUSTENTÁVEL, ECONOMIA, ECOLOGIA, EDUCAÇÃO, ENERGIA, MUDANÇAS CLIMÁTICAS, POLÍTICA, RELAÇÕES INTERNACIONAIS, SAÚDE, SEGURANÇA, SOCIEDADE, TECNOLOGIA E TRANSPORTES

MUNDO

► Conflitos em Villa Tunari: Apoiadores de Evo Morales Invadem Quartéis e Mantêm Militares Reféns na Bolívia

A Bolívia enfrenta uma escalada de tensões políticas e sociais na região de Cochabamba, onde apoiadores do ex-presidente Evo Morales invadiram instalações militares e mantêm tropas reféns. Entre as unidades ocupadas estão o Regimento “Cacique Juan Maraza”, em Villa Tunari, e uma base naval. A ação é uma resposta direta às intervenções governamentais contra os bloqueios de estradas organizados pelos simpatizantes de Morales, que protestam contra sua possível prisão.

O Cenário de Conflito

Imagens que circulam nas redes sociais mostram pelo menos 20 militares cercados por camponeses armados com bastões pontiagudos de madeira. Em um vídeo, um dos soldados denuncia que os invasores cortaram o fornecimento de água e energia elétrica das unidades ocupadas, intensificando a pressão. O militar apela às autoridades superiores por medidas que garantam sua segurança e a de seus colegas.

“Estamos em perigo. Nossas vidas, as de nossos instrutores e soldados, estão ameaçadas. Peço ao meu general que considere nossas condições”, implora no vídeo.

A Reação das Forças Armadas e do Governo

Em comunicado oficial, as Forças Armadas bolivianas condenaram as ações dos apoiadores de Morales, classificando-as como atos criminosos que violam direitos fundamentais. As autoridades exortaram os invasores a abandonarem os quartéis de forma pacífica e imediata.

“O pessoal mantido refém são filhos do povo, cumprindo seu dever de defender a pátria”, destacou o texto. A declaração também mencionou o roubo de armamentos e munições, o que aumenta a gravidade da situação.

O ministro da Defesa, Edmundo Novillo, reforçou que as operações do governo têm como objetivo garantir a livre circulação no país, interrompida há semanas pelos bloqueios. Na sexta-feira, 1º de novembro de 2024, ele afirmou que “a paciência tem limites” e que as autoridades precisaram intervir para restabelecer a ordem.

► O Contexto Político: Morales e Arce em Conflito

A crise atual reflete a crescente rivalidade entre Evo Morales e o presidente Luis Arce, seu ex-aliado político. Morales, líder indígena e ex-presidente, enfrenta investigações por suposto abuso de menor em 2015 e afirma ser alvo de perseguição política. Nos últimos dias, ele publicou um vídeo alegando que sofreu um atentado a tiros, acusação que o governo de Arce negou, alegando que Morales disparou contra agentes em um bloqueio.

Atenção! O confronto entre os dois líderes evidencia as divisões internas no partido Movimento ao Socialismo (MAS), que governou a Bolívia durante o período de Morales e atualmente enfrenta disputas internas pelo controle político.

Geopolítica e Impactos Regionais

A instabilidade política na Bolívia pode ter repercussões significativas para a região andina. Historicamente, o país tem sido palco de tensões envolvendo populações indígenas, controle dos recursos naturais e a luta por direitos políticos. A escalada atual também destaca os desafios da América Latina na consolidação de sistemas democráticos em contextos de polarização extrema.

A crise revela o impacto das alianças desfeitas e o papel central de movimentos sociais, que frequentemente se transformam em forças de oposição quando não encontram respaldo em políticas governamentais. O desenrolar dos eventos em Cochabamba será crucial para definir os rumos políticos e sociais da Bolívia nos próximos meses.

► A Lápide Mais Antiga dos EUA: Revelações Sobre Suas Origens e Significado Histórico

Pesquisadores desvendam novas informações sobre a lápide mais antiga conhecida nos Estados Unidos, lançando luz sobre os primórdios da história colonial americana. Conhecida como a “Lápide do Cavaleiro”, ela foi colocada na segunda igreja de Jamestown, Virgínia, em 1627, e acredita-se que tenha pertencido a Sir George Yeardley, governador colonial do primeiro assentamento inglês na América e um dos primeiros proprietários de escravos na região.

A Descoberta e a Origem Europeia da Pedra

Estudo publicado em setembro de 2024 no *International Journal of Historical Archaeology* revelou que os microfósseis encontrados no calcário da lápide eram originários da Europa, indicando que a pedra foi extraída e trabalhada na Bélgica. Jamestown, como parte de um próspero comércio transatlântico, importava lápides luxuosas para atender às demandas dos mais ricos colonos ingleses.

De acordo com Marcus Key, autor do estudo, o custo elevado de transporte e aquisição dessas lápides tornava-as exclusivas para pessoas abastadas. A escolha de Yeardley por uma lápide importada e ornamentada reflete sua posição social e o desejo de perpetuar seu legado.

Características e História da Lápide

Medindo 1,8 metros de comprimento e 0,9 metros de largura, a lápide foi descoberta em 1901 dentro de uma terceira igreja construída sobre a segunda igreja original na década de 1640. Pesando aproximadamente 454 quilos, a pedra foi provavelmente movida durante a construção.

A lápide é rara para o período, pois túmulos do início do século XVII em Jamestown geralmente não eram marcados. Ela apresenta gravuras de um cavaleiro e um escudo, símbolos que celebram o título de cavaleiro de Yeardley, conferido em 1618.

Investigação Contínua e Significado Histórico

Uma escavação em 2018 no presbitério da segunda igreja revelou restos mortais que podem ser de Yeardley. Arqueólogos baseiam essa hipótese na localização da sepultura e na idade estimada do indivíduo na morte, cerca de 40 anos. Testes de DNA em andamento devem fornecer uma confirmação mais conclusiva no próximo verão.

Mary Anna Hartley, arqueóloga sênior do projeto Jamestown Rediscovered, destaca o papel fundamental do assentamento na formação da cultura americana. Jamestown não foi apenas o primeiro assentamento inglês bem-sucedido na América, mas também um espaço de interações complexas entre povos europeus, nativos e africanos.

O Legado de Jamestown

A descoberta da “Lápide do Cavaleiro” oferece uma janela única para compreender os costumes funerários, as hierarquias sociais e o comércio global dos primeiros colonos. Como aponta Hartley, “Jamestown é fascinante porque representa a semente mais antiga da cultura americana”.

Fique ligado! Este achado reforça o impacto de Jamestown na formação dos alicerces da sociedade moderna dos EUA, um local onde culturas diversas se encontraram, coexistiram e frequentemente entraram em conflito.

► China Solicita Apoio da República Tcheca em Negociações com a União Europeia sobre Veículos Elétricos

A China pediu à República Tcheca que desempenhe um papel ativo nas negociações entre Pequim e a União Europeia (UE) sobre o setor de veículos elétricos. A solicitação foi feita no contexto da 12ª reunião do Comitê Misto Econômico China-Tcheca, realizada em Pequim.

Contexto: Investigação Antissubsídios da UE

A demanda chinesa ocorre pouco após a Comissão Europeia concluir uma investigação antissubsídios sobre veículos elétricos a bateria da China. Como resultado, a UE decidiu impor direitos compensatórios definitivos sobre as importações desses veículos por um período de cinco anos, medida que Pequim rejeitou categoricamente.

Em comunicado, a China afirmou que espera que a República Tcheca incentive “vontade política e sinceridade” no lado europeu para promover um entendimento mutuamente benéfico.

Parceria Estratégica com a República Tcheca

A República Tcheca, importante produtora de automóveis na Europa e parceira comercial estratégica da China, é vista como um interlocutor-chave para atenuar as tensões comerciais. Durante o encontro, as autoridades tchecas reiteraram sua posição favorável ao livre comércio e contrária ao protecionismo, posicionando-se como um potencial mediador nas negociações.

A China também sinalizou interesse em ampliar a cooperação com a República Tcheca em áreas como comércio, investimento, logística, transporte, novas energias e turismo. Além disso, manifestou disposição para importar produtos tchecos de alta tecnologia e equipamentos especializados, fortalecendo ainda mais os laços econômicos.

A Importância Econômica da Parceria

A China é o segundo maior parceiro comercial da República Tcheca, e o fortalecimento das relações bilaterais reflete o crescente papel dos mercados asiáticos na economia europeia. Em contrapartida, a República Tcheca destacou seu compromisso em trabalhar com a China no desenvolvimento de veículos de novas energias, uma área que se torna central na transição energética global.

Implicações Geopolíticas e Econômicas

O apelo chinês ilustra os desafios de um cenário global marcado por tensões comerciais e geopolíticas. A postura da República Tcheca poderá ter impacto significativo nas relações entre a UE e a China, em um momento crítico para a indústria automotiva e a transição para energias renováveis.

Observação: Se a República Tcheca atender ao pedido chinês, poderá desempenhar um papel crucial na busca por um equilíbrio entre os interesses comerciais europeus e chineses, contribuindo para um cenário de maior cooperação internacional.

► Eleição nos EUA de 2024 É Marcada por Desinformação sem Precedentes, Afirma Chefe de Segurança Cibernética

O ciclo eleitoral de 2024 nos Estados Unidos está enfrentando níveis inéditos de desinformação, afirmou Jen Easterly, chefe da Agência de Segurança Cibernética e de Infraestrutura (CISA), em 4 de novembro de 2024. Easterly destacou que adversários estrangeiros têm disseminado e amplificado falsidades de forma agressiva, utilizando escalas maiores do que em ciclos eleitorais anteriores.

Desinformação e Segurança Eleitoral

Easterly afirmou que os eleitores americanos foram submetidos a uma “onda de desinformação” contínua, representando uma das maiores ameaças ao processo democrático. Embora incidentes menores, como a destruição de urnas e ataques cibernéticos de baixo impacto, tenham ocorrido durante a votação antecipada, nenhum deles possui capacidade de alterar significativamente os resultados da eleição presidencial.

Ação de Adversários Estrangeiros

A amplificação de informações falsas por atores externos tem sido uma preocupação constante para as autoridades dos EUA. Adversários estrangeiros, utilizando redes sociais e outras plataformas digitais, têm buscado semear dúvidas sobre a integridade do processo eleitoral, aproveitando-se de divisões internas para polarizar ainda mais a sociedade americana.

Resposta das Autoridades

A CISA, em conjunto com outras agências de segurança, tem intensificado esforços para proteger a infraestrutura eleitoral e fornecer informações precisas à população. Easterly destacou que, apesar da proliferação de desinformação, as eleições de 2024 continuam seguras.

“Não observamos nada que possa impactar materialmente o resultado da eleição presidencial”, garantiu a chefe da CISA, buscando tranquilizar os eleitores e reforçar a confiança no sistema eleitoral.

Impacto e Desafios Futuros

O aumento exponencial da desinformação reflete um desafio crescente para a democracia, não apenas nos Estados Unidos, mas globalmente. À medida que a tecnologia evolui, a capacidade de criar e disseminar informações falsas em larga escala se torna mais acessível, exigindo respostas mais rápidas e coordenadas entre governos, plataformas tecnológicas e a sociedade civil.

Atenção! As eleições de 2024 nos EUA se tornaram um marco que destaca a necessidade urgente de medidas robustas para enfrentar a desinformação e garantir a resiliência das instituições democráticas.

► Relatora da ONU Solicita Classificação da Crise Palestina como Genocídio

Francesca Albanese, relatora especial da ONU sobre os territórios palestinos ocupados, fez um apelo contundente para que a crise palestina seja reconhecida como genocídio. Em declaração às Nações Unidas, Albanese destacou o que considera evidências claras de uma suposta intenção de destruir a população palestina e propôs ações severas, como a suspensão das credenciais de Israel na ONU.

Base para a Acusação de Genocídio

Albanese enfatizou que crimes de guerra ou contra a humanidade não capturam a totalidade da destruição infligida aos palestinos. Segundo ela, a distinção essencial do genocídio está na intenção por trás dos atos, que vai além da simples execução de crimes.

“Se você vai a um médico e faz isso e tem câncer e é diagnosticado com febre, você tem um problema, um grande problema,” declarou, comparando a gravidade da situação à necessidade de uma avaliação adequada para lidar com o problema de maneira eficaz.

Ela argumentou que atos como assassinatos, danos graves e a criação de condições de vida insustentáveis nos territórios ocupados demonstram a intenção de destruir o grupo como tal.

Propostas da Relatora

- **Classificação como Genocídio:** Reconhecer a crise como genocídio para captar a gravidade das ações documentadas.
- **Suspensão das Credenciais de Israel:** Como forma de pressionar o país a cumprir resoluções internacionais e a interromper a ocupação de décadas.
- **Foco na Intenção:** Reforçar que a intenção de destruir, e não apenas os motivos por trás das ações, deve ser o ponto central na avaliação do genocídio.

Reações e Implicações

A proposta de Albanese promete intensificar os debates diplomáticos em um momento de crescente tensão global. Acusações de genocídio carregam implicações legais e políticas graves, potencialmente aumentando a pressão internacional sobre Israel.

Críticos argumentam que essa classificação pode polarizar ainda mais o cenário internacional, enquanto defensores da causa palestina veem o reconhecimento como um passo crucial para a responsabilização e busca por justiça.

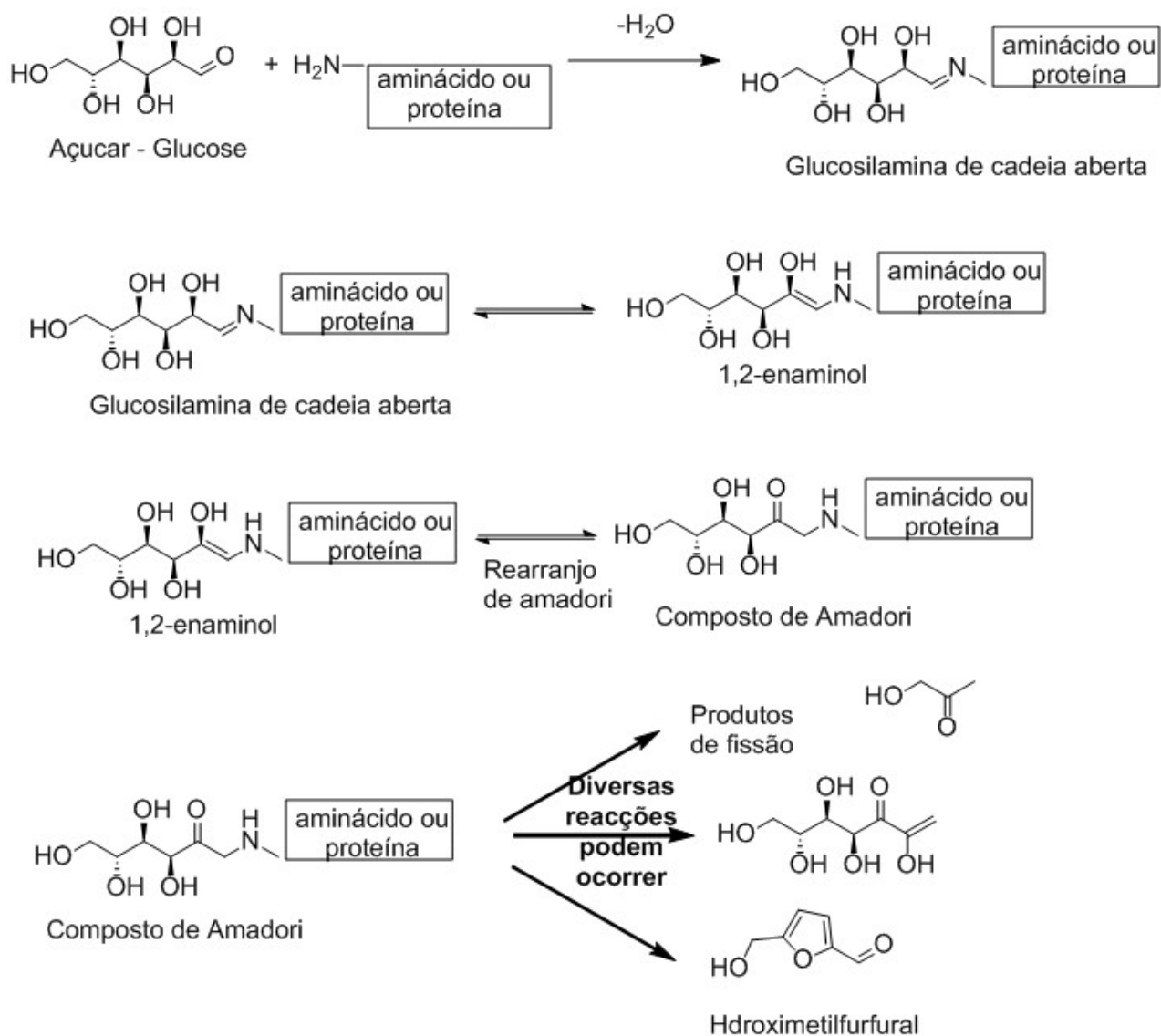
Observação: A declaração da relatora destaca a urgência de respostas eficazes à crise palestina, que há décadas desafia a comunidade internacional. Se a proposta de Albanese avançar, ela poderá redefinir os termos do debate sobre a ocupação e os direitos humanos nos territórios palestinos ocupados.

CONHECIMENTOS COMPLEMENTARES

REAÇÕES QUÍMICAS DURANTE O PROCESSAMENTO E ARMAZENAMENTO DOS ALIMENTOS

O processamento e o armazenamento de alimentos influenciam diretamente a qualidade, a segurança e a vida útil dos produtos alimentícios. Durante esses processos, várias reações químicas podem ocorrer, afetando as características sensoriais, nutricionais e funcionais dos alimentos. Algumas dessas reações serão apresentadas a seguir.

A reação de Maillard é uma reação química entre aminoácidos e açúcares redutores, que ocorre em temperaturas elevadas durante processos como fritura, torra e assamento. Essa reação contribui para a formação de compostos que conferem cor, sabor e aroma característicos aos alimentos. No entanto, também pode levar à formação de compostos potencialmente tóxicos, como a acrilamida, dependendo das condições de processamento. As reações químicas podem ocorrer em temperatura ambiente, mas o melhor intervalo de temperatura é entre 140° e 165°C.



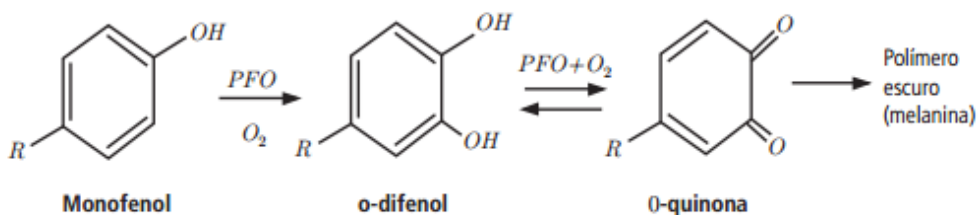
<https://scientificusblogpt.wordpress.com/wp-content/uploads/2015/02/reacc3a7c3b5es-de-maillard.jpg>

A oxidação de lipídios é um dos principais fatores que comprometem a qualidade dos alimentos ricos em gorduras. Essa reação ocorre quando os lipídios reagem com oxigênio, levando à formação de radicais livres e produtos de degradação, como aldeídos e cetonas, que podem gerar sabores e odores desagradáveis. Além disso, a oxidação pode reduzir o valor nutricional dos alimentos devido à degradação de ácidos graxos essenciais.

Reações de hidrólise catalisadas por enzimas naturalmente presentes nos alimentos, podem levar a degradação de amidos em açúcares simples e de proteínas em peptídeos e aminoácidos. Essas reações são desejáveis em alguns casos, como na produção de queijos e bebidas fermentadas, mas podem ser prejudiciais durante o armazenamento, levando à perda de textura ou sabor indesejável.

O escurecimento enzimático ocorre quando enzimas como a polifenoloxidase catalisam a oxidação de compostos fenólicos, formando melaninas. Esse processo é comum em frutas e vegetais cortados, como maçãs e batatas, e pode ser prevenido pelo uso de antioxidantes, redução do pH ou controle da exposição ao oxigênio.

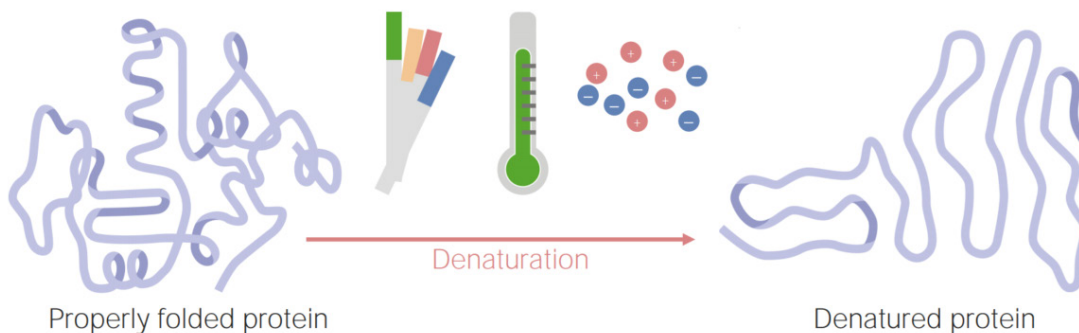
Reação de escurecimento enzimático por polifenoloxidase (PFO)



<https://grupodefrutas.wordpress.com/2017/06/25/escurecimento-enzimatico-e-o-branqueamento-de-frutas/>

A desnaturação de proteínas é uma reação comum durante o aquecimento, alterações de pH ou ação de solventes. Essa alteração estrutural pode afetar as propriedades funcionais das proteínas, como a capacidade de emulsificação e retenção de água, influenciando a textura e a consistência dos alimentos.

Desnaturação de proteínas



<https://www.lecturio.com/pt/concepts/processamento-de-proteinas-pos-traducao/>

Vitaminas são suscetíveis a reações de degradação causadas pelo calor, luz e oxigênio. Por exemplo, a vitamina C (ácido ascórbico) é altamente instável e pode ser degradada rapidamente durante o processamento térmico ou o armazenamento prolongado, resultando em perda de valor nutricional.

Para minimizar os efeitos negativos dessas reações químicas, diversas estratégias podem ser empregadas, como:

- Uso de antioxidantes para retardar a oxidação lipídica;
- Controle de temperatura e umidade durante o processamento e armazenamento;
- Embalagens adequadas que protejam contra luz e oxigênio;
- Aplicar tratamentos como pasteurização e ultra processamento com controle rigoroso de parâmetros.

Essas medidas não apenas preservam a qualidade dos alimentos, mas também garantem que eles atendam aos padrões de segurança e satisfação do consumidor.

ALTERAÇÕES QUÍMICAS EM ALIMENTOS DEVIDO A FATORES AMBIENTAIS

Os alimentos estão sujeitos a diversas alterações químicas ao longo do tempo, muitas vezes influenciadas por fatores ambientais como luz, temperatura, umidade e oxigênio. Essas alterações podem comprometer a qualidade, o valor nutricional, a segurança e a aceitação sensorial dos produtos alimentícios.

A oxidação lipídica é uma reação química desencadeada pela presença de oxigênio e acelerada por luz, calor e metais. Essa reação ocorre principalmente em alimentos ricos em gorduras insaturadas, levando à formação de compostos como peróxidos e aldeídos, que causam rancidez e perda de qualidade sensorial, pois causam alteração no sabor e aroma. Também reduz o valor nutricional, devido a degradação de ácidos graxos essenciais e vitaminas lipossolúveis.

A exposição à luz e ao oxigênio pode levar à degradação de pigmentos naturais, como carotenoides, clorofilas e antocianinas. Isso resulta em alterações na cor dos alimentos, comprometendo sua aparência. Exemplos incluem: perda da cor verde em vegetais devido à degradação da clorofila e a descoloração em sucos de frutas e vegetais ricos em antocianinas.

Embora normalmente associada ao aquecimento, a reação de Maillard também pode ocorrer em condições de armazenamento prolongado em temperaturas moderadas. Essa reação entre açúcares redutores e aminoácidos leva ao escurecimento não enzimático, alterando o sabor e a cor do alimento, reduz a biodisponibilidade de aminoácidos essenciais e leva a formação de compostos indesejáveis em produtos secos, como leite em pó e cereais.

A umidade é um fator crítico que pode provocar a hidrólise de componentes alimentares. Como, por exemplo, em gorduras, pode levar à formação de ácidos graxos livres, causando rancidez e em amidos, pode resultar na retrogradação, alterando a textura de produtos como pães e bolos.

Vitaminas são particularmente sensíveis a fatores ambientais. A vitamina C é facilmente degradada rapidamente na presença de calor, luz e oxigênio; vitaminas do complexo B são suscetíveis à perda em condições de alta umidade e calor e vitaminas lipossolúveis (A, D, E, K) sofrem oxidação causada pela exposição ao oxigênio e à luz.

Enzimas naturalmente presentes nos alimentos podem ser ativadas por fatores ambientais, causando reações indesejáveis, como o escurecimento enzimático que ocorre em frutas e vegetais devido à oxidação de compostos fenólicos pela polifenoloxidase. Outras enzimas como as lipases e proteases podem degradar gorduras e proteínas, comprometendo o sabor e a textura.

Diversas técnicas podem ser empregadas para minimizar os efeitos dos fatores ambientais nos alimentos. Como o controle de embalagem, utilizando materiais que protejam contra luz, oxigênio e umidade; armazenamento adequado mantendo níveis de temperatura e umidade controladas e adição de antioxidantes como ácido ascórbico, tocoferóis e BHT que podem retardar reações oxidativas.

A compreensão das alterações químicas causadas por fatores ambientais permite o desenvolvimento de soluções inovadoras para manter a qualidade e a segurança dos alimentos durante o armazenamento e distribuição.

MÉTODOS DE CONSERVAÇÃO DE ALIMENTOS

A conservação de alimentos é uma prática essencial para garantir a segurança alimentar, reduzir perdas e prolongar a vida útil dos produtos. Diversos métodos de conservação são utilizados para prevenir a deterioração causada por microrganismos, reações químicas e fatores ambientais.

► Conservação por Calor

▪ **Pasteurização:** Processo que utiliza temperaturas moderadas para eliminar microrganismos patogênicos e reduzir os deteriorantes. É amplamente utilizado em laticínios, sucos e bebidas. Mantém boa parte das características sensoriais e nutricionais.

▪ **Esterilização:** Exposição dos alimentos a altas temperaturas (geralmente acima de 100°C) para destruir todos os microrganismos. Geralmente utilizada em conservas, alimentos enlatados e produtos de longa vida.

► Conservação por Frio

▪ **Refrigeração:** Reduz a temperatura para retardar a atividade microbiana e enzimática. Utilizada em hortaliças, frutas, carnes e laticínios.

▪ **Congelamento:** Temperaturas abaixo de 0°C congelam a água livre nos alimentos, inibindo o crescimento microbiano e preservando as características nutricionais por mais tempo.

Desidratação

A remoção de água dos alimentos inibe o crescimento de microrganismos e a atividade enzimática. Alguns métodos utilizados são secagem ao sol, liofilização e secagem por ar quente. São aplicados em frutas secas, ervas, cereais e carne seca. Esses métodos também reduzem o peso e o volume dos alimentos, facilitando o armazenamento e transporte.

► Uso de Conservantes Químicos

Conservantes artificiais ou naturais, como por exemplo, nitratos, sulfitos, benzoatos e antioxidantes como BHT e ácido ascórbico podem ser adicionados em produtos cárneos processados, bebidas e produtos de panificação para inibir o crescimento microbiano ou retardar reações químicas.

► Conservação por Fermentação

Processo natural em que microrganismos benéficos transformam componentes dos alimentos, como carboidratos, em ácidos ou álcool, o que inibe microrganismos patogênicos, além disso dão sabor, textura e propriedades funcionais aos alimentos. Esse processo é utilizado na fabricação de iogurtes, queijos, vinhos e cervejas.

► Embalagens Modificadas

Utilização de atmosferas controladas ou modificadas para reduzir a concentração de oxigênio e aumentar a de gás carbônico ou nitrogênio no interior da embalagem, aumentando a va-