



# TAUBATÉ-SP

PREFEITURA MUNICIPAL DE TAUBATÉ - SÃO PAULO

Enfermeiro e Enfermeiro PSF

CONCURSO PÚBLICO 02/2024

CÓD: OP-021DZ-24  
7908403565481

## ***Língua Portuguesa***

1. Leitura e interpretação de diversos tipos de textos (literários e não literários) .....	7
2. Sinônimos e antônimos; Sentido próprio e figurado das palavras (Figuras de Linguagem).....	14
3. Pontuação .....	17
4. Classes de palavras: substantivo, adjetivo, numeral, pronome, verbo, advérbio, preposição e conjunção: cargo e sentido que imprimem às relações que estabelecem .....	18
5. Concordância verbal e nominal .....	24
6. Regência verbal e nominal.....	26
7. Colocação pronominal .....	27
8. Crase .....	29
9. Processo de formação das palavras .....	29
10. Coesão .....	30
11. Ortografia.....	31

## ***Matemática e Raciocínio Lógico***

1. Operações com números reais .....	41
2. Mínimo múltiplo comum e máximo divisor comum.....	42
3. Razão e proporção .....	43
4. Porcentagem.....	45
5. Regra de três simples e composta .....	46
6. Média aritmética simples e ponderada .....	47
7. Juros simples.....	48
8. Sistema de equações do 1º grau.....	49
9. Relação entre grandezas: tabelas e gráficos .....	49
10. Sistemas de medidas usuais .....	51
11. Sentenças matemáticas .....	53
12. Noções de geometria: forma, perímetro, área, volume, ângulo, teorema de Pitágoras .....	54
13. Resolução de situações-problema .....	62
14. Estrutura lógica das relações arbitrárias entre pessoas, lugares, coisas, eventos fictícios; dedução de novas informações das relações fornecidas e avaliação das condições usadas para estabelecer a estrutura daquelas relações .....	64
15. Identificação de regularidades de uma sequência, numérica ou figural, de modo a indicar qual é o elemento de uma dada posição.....	65
16. Estruturas lógicas, lógicas de argumentação, diagramas lógicos, sequências .....	67

## ***Noções de Informática***

1. MS-Windows 7: conceito de pastas, diretórios, arquivos e atalhos, área de trabalho, área de transferência, manipulação de arquivos e pastas, uso dos menus, programas e aplicativos, interação com o conjunto de aplicativos .....	71
2. MS-Office atualizado: estrutura básica dos documentos, edição e formatação de textos, cabeçalhos, parágrafos, fontes, colunas, marcadores simbólicos e numéricos, tabelas, impressão, controle de quebras e numeração de páginas, legendas, índices, inserção de objetos, campos predefinidos, caixas de texto.....	73

---

3. MS-Excel atualizado: estrutura básica das planilhas, conceitos de células, linhas, colunas, pastas e gráficos, elaboração de tabelas e gráficos, uso de fórmulas, cargos e macros, impressão, inserção de objetos, campos predefinidos, controle de quebras e numeração de páginas, obtenção de dados externos, classificação de dados.....	89
4. MS-PowerPoint atualizado: estrutura básica das apresentações, conceitos de slides, anotações, régua, guias, cabeçalhos e rodapés, noções de edição e formatação de apresentações, inserção de objetos, numeração de páginas, botões de ação, animação e transição entre slides.....	99
5. Correio Eletrônico: uso de correio eletrônico, preparo e envio de mensagens, anexação de arquivos .....	105
6. Internet: navegação internet, conceitos de URL, links, sites, busca e impressão de páginas .....	106

## ***Conhecimentos Específicos***

### ***Enfermeiro e Enfermeiro PSF***

1. O papel do Enfermeiro da APS na nova PNAB .....	115
2. Administração e Gerenciamento em Enfermagem .....	143
3. Atendimento a demanda espontânea e acolhimento .....	149
4. SAE .....	152
5. Prevenção e Promoção a Saúde na APS.....	157
6. Leis e Diretrizes do SUS.....	157
7. HUMANIZASUS .....	172
8. Previne Brasil .....	177
9. Indicadores em Saúde .....	181
10. Técnicas Básicas – Controle de SSVV, cálculo, preparação e administração de medicamentos, preparação para exames, coleta de material para exames.....	188
11. Ética Profissional/Legislação: Comportamento Social e de Trabalho, sigilo profissional, direitos e deveres do Enfermeiro, Código de Ética do Profissional Enfermeiro .....	212
12. Enfermagem em Saúde Pública: Programas de Saúde (mulher, homem, idoso, criança, assistência ao Pré Natal e Puerpério, Puericultura, Hiperdia, Grupos de Assistência e Orientação em Saúde) .....	220
13. Doenças Sexualmente Transmissíveis .....	228
14. Noções de epidemiologia .....	233
15. Pni (Calendário Nacional de Vacinação).....	235
16. doenças de notificação compulsória.....	242
17. patologias atendidas em saúde pública.....	245
18. Enfermagem Hospitalar: Terminologias, centro cirúrgico, recuperação pós-anestésica e central de material, esterilização e desinfecção, infecção hospitalar e CCIH .....	248
19. Socorros e Urgência: PCR, choque, hemorragias, ferimentos, afogamento, sufocamento, acidentes com animais peçonhentos, fraturas e luxações, queimaduras, desmaio, crise convulsiva e histérica, corpos estranhos, acidentes decorrentes da ação do calor e do frio, politraumatismo .....	279
20. Atualidades em Enfermagem.....	292

---

## LEITURA E INTERPRETAÇÃO DE DIVERSOS TIPOS DE TEXTOS (LITERÁRIOS E NÃO LITERÁRIOS)

A leitura e interpretação de textos são habilidades essenciais no âmbito dos concursos públicos, pois exigem do candidato a capacidade de compreender não apenas o sentido literal, mas também as nuances e intenções do autor. Os textos podem ser divididos em duas categorias principais: literários e não literários. A interpretação de ambos exige um olhar atento à estrutura, ao ponto de vista do autor, aos elementos de coesão e à argumentação. Neste contexto, é crucial dominar técnicas de leitura que permitam identificar a ideia central do texto, inferir informações implícitas e analisar a organização textual de forma crítica e objetiva.

### — Compreensão Geral do Texto

A compreensão geral do texto consiste em identificar e captar a mensagem central, o tema ou o propósito de um texto, sejam eles explícitos ou implícitos. Esta habilidade é crucial tanto em textos literários quanto em textos não literários, pois fornece ao leitor uma visão global da obra, servindo de base para uma interpretação mais profunda. A compreensão geral vai além da simples decodificação das palavras; envolve a percepção das intenções do autor, o entendimento das ideias principais e a identificação dos elementos que estruturam o texto.

### Textos Literários

Nos textos literários, a compreensão geral está ligada à interpretação dos aspectos estéticos e subjetivos. É preciso considerar o gênero (poesia, conto, crônica, romance), o contexto em que a obra foi escrita e os recursos estilísticos utilizados pelo autor. A mensagem ou tema de um texto literário muitas vezes não é transmitido de maneira direta. Em vez disso, o autor pode utilizar figuras de linguagem (metáforas, comparações, simbolismos), criando camadas de significação que exigem uma leitura mais interpretativa.

Por exemplo, em um poema de Manuel Bandeira, como “O Bicho”, ao descrever um homem que revirava o lixo em busca de comida, a compreensão geral vai além da cena literal. O poema denuncia a miséria e a degradação humana, mas faz isso por meio de uma imagem que exige do leitor sensibilidade para captar essa crítica social indireta.

Outro exemplo: em contos como “A Hora e a Vez de Augusto Matraga”, de Guimarães Rosa, a narrativa foca na jornada de transformação espiritual de um homem. Embora o texto tenha uma história clara, sua compreensão geral envolve perceber os elementos de religiosidade e redenção que permeiam a narrativa, além de entender como o autor utiliza a linguagem regionalista para dar profundidade ao enredo.

### Textos Não Literários

Em textos não literários, como artigos de opinião, reportagens, textos científicos ou jurídicos, a compreensão geral tende a ser mais direta, uma vez que esses textos visam transmitir informações objetivas, ideias argumentativas ou instruções. Neste caso, o leitor precisa identificar claramente o tema principal ou a tese defendida pelo autor e compreender o desenvolvimento lógico do conteúdo.

Por exemplo, em um artigo de opinião sobre os efeitos da tecnologia na educação, o autor pode defender que a tecnologia é uma ferramenta essencial para o aprendizado no século XXI. A compreensão geral envolve identificar esse posicionamento e as razões que o autor oferece para sustentá-lo, como o acesso facilitado ao conhecimento, a personalização do ensino e a inovação nas práticas pedagógicas.

Outro exemplo: em uma reportagem sobre desmatamento na Amazônia, o texto pode apresentar dados e argumentos para expor a gravidade do problema ambiental. O leitor deve captar a ideia central, que pode ser a urgência de políticas de preservação e as consequências do desmatamento para o clima global e a biodiversidade.

### Estratégias de Compreensão

Para garantir uma boa compreensão geral do texto, é importante seguir algumas estratégias:

- **Leitura Atenta:** Ler o texto integralmente, sem pressa, buscando entender o sentido de cada parte e sua relação com o todo.

- **Identificação de Palavras-Chave:** Buscar termos e expressões que se repetem ou que indicam o foco principal do texto.

- **Análise do Título e Subtítulos:** Estes elementos frequentemente apontam para o tema ou ideia principal do texto, especialmente em textos não literários.

- **Contexto de Produção:** Em textos literários, o contexto histórico, cultural e social do autor pode fornecer pistas importantes para a interpretação do tema. Nos textos não literários, o contexto pode esclarecer o objetivo do autor ao produzir aquele texto, seja para informar, convencer ou instruir.

- **Perguntas Norteadoras:** Ao ler, o leitor pode se perguntar: Qual é o tema central deste texto? Qual é a intenção do autor ao escrever este texto? Há uma mensagem explícita ou implícita?

**Exemplos Práticos**

- **Texto Literário:** Um poema como “Canção do Exílio” de Gonçalves Dias pode, à primeira vista, parecer apenas uma descrição saudosista da pátria. No entanto, a compreensão geral deste texto envolve entender que ele foi escrito no contexto de um poeta exilado, expressando tanto amor pela pátria quanto um sentimento de perda e distanciamento.

- **Texto Não Literário:** Em um artigo sobre as mudanças climáticas, a tese principal pode ser que a ação humana é a principal responsável pelo aquecimento global. A compreensão geral exigiria que o leitor identificasse essa tese e as evidências apresentadas, como dados científicos ou opiniões de especialistas, para apoiar essa afirmação.

**Importância da Compreensão Geral**

Ter uma boa compreensão geral do texto é o primeiro passo para uma interpretação eficiente e uma análise crítica. Nos concursos públicos, essa habilidade é frequentemente testada em questões de múltipla escolha e em questões dissertativas, nas quais o candidato precisa demonstrar sua capacidade de resumir o conteúdo e de captar as ideias centrais do texto.

Além disso, uma leitura superficial pode levar a erros de interpretação, prejudicando a resolução correta das questões. Por isso, é importante que o candidato esteja sempre atento ao que o texto realmente quer transmitir, e não apenas ao que é dito de forma explícita. Em resumo, a compreensão geral do texto é a base para todas as outras etapas de interpretação textual, como a identificação de argumentos, a análise da coesão e a capacidade de fazer inferências.

**— Ponto de Vista ou Ideia Central Defendida pelo Autor**

O ponto de vista ou a ideia central defendida pelo autor são elementos fundamentais para a compreensão do texto, especialmente em textos argumentativos, expositivos e literários. Identificar o ponto de vista do autor significa reconhecer a posição ou perspectiva adotada em relação ao tema tratado, enquanto a ideia central refere-se à mensagem principal que o autor deseja transmitir ao leitor.

Esses elementos revelam as intenções comunicativas do texto e ajudam a esclarecer as razões pelas quais o autor constrói sua argumentação, narrativa ou descrição de determinada maneira. Assim, compreender o ponto de vista ou a ideia central é essencial para interpretar adequadamente o texto e responder a questões que exigem essa habilidade.

**Textos Literários**

Nos textos literários, o ponto de vista do autor pode ser transmitido de forma indireta, por meio de narradores, personagens ou símbolos. Muitas vezes, os autores não expõem claramente suas opiniões, deixando a interpretação para o leitor. O ponto de vista pode variar entre diferentes narradores e personagens, enriquecendo a pluralidade de interpretações possíveis.

Um exemplo clássico é o narrador de “Dom Casmurro”, de Machado de Assis. Embora Bentinho (o narrador-personagem) conte a história sob sua perspectiva, o leitor percebe que o ponto de vista dele é enviesado, e isso cria ambiguidade sobre

a questão central do livro: a possível traição de Capitu. Nesse caso, a ideia central pode estar relacionada à incerteza e à subjetividade das percepções humanas.

Outro exemplo: em “Vidas Secas”, de Graciliano Ramos, o ponto de vista é o de uma narrativa em terceira pessoa que se foca nos personagens humildes e no sofrimento causado pela seca no sertão nordestino. A ideia central do texto é a denúncia das condições de vida precárias dessas pessoas, algo que o autor faz por meio de uma linguagem econômica e direta, alinhada à dureza da realidade descrita.

Nos poemas, o ponto de vista também pode ser identificado pelo eu lírico, que expressa sentimentos, reflexões e visões de mundo. Por exemplo, em “O Navio Negro”, de Castro Alves, o eu lírico adota um tom de indignação e denúncia ao descrever as atrocidades da escravidão, reforçando uma ideia central de crítica social.

**Textos Não Literários**

Em textos não literários, o ponto de vista é geralmente mais explícito, especialmente em textos argumentativos, como artigos de opinião, editoriais e ensaios. O autor tem o objetivo de convencer o leitor de uma determinada posição sobre um tema. Nesse tipo de texto, a tese (ideia central) é apresentada de forma clara logo no início, sendo defendida ao longo do texto com argumentos e evidências.

Por exemplo, em um artigo de opinião sobre a reforma tributária, o autor pode adotar um ponto de vista favorável à reforma, argumentando que ela trará justiça social e reduzirá as desigualdades econômicas. A ideia central, neste caso, é a defesa da reforma como uma medida necessária para melhorar a distribuição de renda no país. O autor apresentará argumentos que sustentem essa tese, como dados econômicos, exemplos de outros países e opiniões de especialistas.

Nos textos científicos e expositivos, a ideia central também está relacionada ao objetivo de informar ou esclarecer o leitor sobre um tema específico. A neutralidade é mais comum nesses casos, mas ainda assim há um ponto de vista que orienta a escolha das informações e a forma como elas são apresentadas. Por exemplo, em um relatório sobre os efeitos do desmatamento, o autor pode não expressar diretamente uma opinião, mas ao apresentar evidências sobre o impacto ambiental, está implicitamente sugerindo a importância de políticas de preservação.

**Como Identificar o Ponto de Vista e a Ideia Central**

Para identificar o ponto de vista ou a ideia central de um texto, é importante atentar-se a certos aspectos:

**1. Título e Introdução:** Muitas vezes, o ponto de vista do autor ou a ideia central já são sugeridos pelo título do texto ou pelos primeiros parágrafos. Em artigos e ensaios, o autor frequentemente apresenta sua tese logo no início, o que facilita a identificação.

**2. Linguagem e Tom:** A escolha das palavras e o tom (objetivo, crítico, irônico, emocional) revelam muito sobre o ponto de vista do autor. Uma linguagem carregada de emoção ou uma sequência de dados e argumentos lógicos indicam como o autor quer que o leitor interprete o tema.

**3. Seleção de Argumentos:** Nos textos argumentativos, os exemplos, dados e fatos apresentados pelo autor refletem o ponto de vista defendido. Textos favoráveis a uma determinada posição tenderão a destacar aspectos que reforcem essa perspectiva, enquanto minimizam ou ignoram os pontos contrários.

**4. Conectivos e Estrutura Argumentativa:** Conectivos como “portanto”, “por isso”, “assim”, “logo” e “no entanto” são usados para introduzir conclusões ou para contrastar argumentos, ajudando a deixar claro o ponto de vista do autor. A organização do texto em blocos de ideias também pode indicar a progressão da defesa da tese.

**5. Conclusão:** Em muitos textos, a conclusão serve para reafirmar o ponto de vista ou ideia central. Neste momento, o autor resume os principais argumentos e reforça a posição defendida, ajudando o leitor a compreender a ideia principal.

#### Exemplos Práticos

- **Texto Literário:** No conto “A Cartomante”, de Machado de Assis, o narrador adota uma postura irônica, refletindo o ceticismo em relação à superstição. A ideia central do texto gira em torno da crítica ao comportamento humano que, por vezes, busca respostas mágicas para seus problemas, ignorando a racionalidade.

- **Texto Não Literário:** Em um artigo sobre os benefícios da alimentação saudável, o autor pode adotar o ponto de vista de que uma dieta equilibrada é fundamental para a prevenção de doenças e para a qualidade de vida. A ideia central, portanto, é que os hábitos alimentares influenciam diretamente a saúde, e isso será sustentado por argumentos baseados em pesquisas científicas e recomendações de especialistas.

#### Diferença entre Ponto de Vista e Ideia Central

Embora relacionados, ponto de vista e ideia central não são sinônimos. O ponto de vista refere-se à posição ou perspectiva do autor em relação ao tema, enquanto a ideia central é a mensagem principal que o autor quer transmitir. Um texto pode defender a mesma ideia central a partir de diferentes pontos de vista. Por exemplo, dois textos podem defender a preservação do meio ambiente (mesma ideia central), mas um pode adotar um ponto de vista econômico (focando nos custos de desastres naturais) e o outro, um ponto de vista social (focando na qualidade de vida das futuras gerações).

#### — Argumentação

A argumentação é o processo pelo qual o autor apresenta e desenvolve suas ideias com o intuito de convencer ou persuadir o leitor. Em um texto argumentativo, a argumentação é fundamental para a construção de um raciocínio lógico e coeso que sustente a tese ou ponto de vista do autor. Ela se faz presente em diferentes tipos de textos, especialmente nos dissertativos, artigos de opinião, editoriais e ensaios, mas também pode ser encontrada de maneira indireta em textos literários e expositivos.

A qualidade da argumentação está diretamente ligada à clareza, à consistência e à relevância dos argumentos apresentados, além da capacidade do autor de antecipar e refutar possíveis contra-argumentos. Ao analisar a argumentação

de um texto, é importante observar como o autor organiza suas ideias, quais recursos utiliza para justificar suas posições e de que maneira ele tenta influenciar o leitor.

#### Estrutura da Argumentação

A argumentação em um texto dissertativo-argumentativo, por exemplo, costuma seguir uma estrutura lógica que inclui:

**1. Tese:** A tese é a ideia central que o autor pretende defender. Ela costuma ser apresentada logo no início do texto, frequentemente na introdução. A tese delimita o ponto de vista do autor sobre o tema e orienta toda a argumentação subsequente.

**2. Argumentos:** São as justificativas que sustentam a tese. Podem ser de vários tipos, como argumentos baseados em fatos, estatísticas, opiniões de especialistas, experiências concretas ou raciocínios lógicos. O autor utiliza esses argumentos para demonstrar a validade de sua tese e persuadir o leitor.

**3. Contra-argumentos e Refutação:** Muitas vezes, para fortalecer sua argumentação, o autor antecipa e responde a possíveis objeções ao seu ponto de vista. A refutação é uma estratégia eficaz que demonstra que o autor considerou outras perspectivas, mas que tem razões para desconsiderá-las ou contestá-las.

**4. Conclusão:** Na conclusão, o autor retoma a tese inicial e resume os principais pontos da argumentação, reforçando seu ponto de vista e buscando deixar uma impressão duradoura no leitor.

#### Tipos de Argumentos

A argumentação pode utilizar diferentes tipos de argumentos, dependendo do objetivo do autor e do contexto do texto. Entre os principais tipos, podemos destacar:

**1. Argumento de autoridade:** Baseia-se na citação de especialistas ou de instituições renomadas para reforçar a tese. Esse tipo de argumento busca emprestar credibilidade à posição defendida.

**Exemplo:** “Segundo a Organização Mundial da Saúde (OMS), uma alimentação equilibrada pode reduzir em até 80% o risco de doenças crônicas, como diabetes e hipertensão.”

**2. Argumento de exemplificação:** Utiliza exemplos concretos para ilustrar e validar o ponto de vista defendido. Esses exemplos podem ser tirados de situações cotidianas, casos históricos ou experimentos.

**Exemplo:** “Em países como a Suécia e a Finlândia, onde o sistema educacional é baseado na valorização dos professores, os índices de desenvolvimento humano são superiores à média global.”

**3. Argumento lógico (ou dedutivo):** É baseado em um raciocínio lógico que estabelece uma relação de causa e efeito, levando o leitor a aceitar a conclusão apresentada. Esse tipo de argumento pode ser dedutivo (parte de uma premissa geral para uma conclusão específica) ou indutivo (parte de exemplos específicos para uma conclusão geral).

**Exemplo dedutivo:** “Todos os seres humanos são mortais. Sócrates é um ser humano. Logo, Sócrates é mortal.”

**Exemplo indutivo:** “Diversos estudos demonstram que o uso excessivo de telas prejudica a visão. Portanto, o uso prolongado de celulares e computadores também pode afetar negativamente a saúde ocular.”

**4. Argumento emocional (ou patético):** Apela aos sentimentos do leitor, utilizando a emoção como meio de convencimento. Este tipo de argumento pode despertar empatia, compaixão, medo ou revolta no leitor, dependendo da maneira como é apresentado.

**Exemplo:** “Milhares de crianças morrem de fome todos os dias enquanto toneladas de alimentos são desperdiçadas em países desenvolvidos. É inaceitável que, em pleno século XXI, ainda enfrentemos essa realidade.”

**5. Argumento de comparação ou analogia:** Compara situações semelhantes para fortalecer o ponto de vista do autor. A comparação pode ser entre eventos, fenômenos ou comportamentos para mostrar que a lógica aplicada a uma situação também se aplica à outra.

**Exemplo:** “Assim como o cigarro foi amplamente aceito durante décadas, até que seus malefícios para a saúde fossem comprovados, o consumo excessivo de açúcar hoje deve ser visto com mais cautela, já que estudos indicam seus efeitos nocivos a longo prazo.”

#### Coesão e Coerência na Argumentação

A eficácia da argumentação depende também da coesão e coerência no desenvolvimento das ideias. Coesão refere-se aos mecanismos linguísticos que conectam as diferentes partes do texto, como pronomes, conjunções e advérbios. Estes elementos garantem que o texto flua de maneira lógica e fácil de ser seguido.

#### Exemplo de conectivos importantes:

- Para adicionar informações: “além disso”, “também”, “ademais”.
- Para contrastar ideias: “no entanto”, “por outro lado”, “todavia”.
- Para concluir: “portanto”, “assim”, “logo”.

Já a coerência diz respeito à harmonia entre as ideias, ou seja, à lógica interna do texto. Um texto coerente apresenta uma relação clara entre a tese, os argumentos e a conclusão. A falta de coerência pode fazer com que o leitor perca o fio do raciocínio ou não aceite a argumentação como válida.

#### Exemplos Práticos de Argumentação

**- Texto Argumentativo (Artigo de Opinião):** Em um artigo que defenda a legalização da educação domiciliar no Brasil, a tese pode ser que essa prática oferece mais liberdade educacional para os pais e permite uma personalização do ensino. Os argumentos poderiam incluir exemplos de países onde a educação domiciliar é bem-sucedida, dados sobre o desempenho acadêmico de crianças educadas em casa e opiniões de especialistas. O autor também pode refutar os argumentos de que essa modalidade de ensino prejudica a socialização das crianças, citando estudos que mostram o contrário.

**- Texto Literário:** Em obras literárias, a argumentação pode ser mais sutil, mas ainda está presente. No romance “Capitães da Areia”, de Jorge Amado, embora a narrativa siga a vida de crianças abandonadas nas ruas de Salvador, a estrutura do texto e a escolha dos eventos apresentados constroem uma crítica implícita à desigualdade social e à falta de políticas públicas eficazes. A argumentação é feita de maneira indireta, por meio das experiências dos personagens e do ambiente descrito.

#### Análise Crítica da Argumentação

Para analisar criticamente a argumentação de um texto, é importante que o leitor:

**1. Avalie a pertinência dos argumentos:** Os argumentos são válidos e relevantes para sustentar a tese? Estão bem fundamentados?

**2. Verifique a solidez da lógica:** O raciocínio seguido pelo autor é coerente? Há falácias argumentativas que enfraquecem a posição defendida?

**3. Observe a diversidade de fontes:** O autor utiliza diferentes tipos de argumentos (fatos, opiniões, dados) para fortalecer sua tese, ou a argumentação é unilateral e pouco fundamentada?

**4. Considere os contra-argumentos:** O autor reconhece e refuta pontos de vista contrários? Isso fortalece ou enfraquece a defesa da tese?

#### — Elementos de Coesão

Os elementos de coesão são os recursos linguísticos que garantem a conexão e a fluidez entre as diferentes partes de um texto. Eles são essenciais para que o leitor compreenda como as ideias estão relacionadas e para que o discurso seja entendido de forma clara e lógica. Em termos práticos, a coesão se refere à capacidade de manter as frases e parágrafos interligados, criando uma progressão lógica que permite ao leitor seguir o raciocínio do autor sem perder o fio condutor.

A coesão textual pode ser alcançada por meio de diversos mecanismos, como o uso de conectivos, pronomes, elipses e sinônimos, que evitam repetições desnecessárias e facilitam a transição entre as ideias. Em textos argumentativos e dissertativos, esses elementos desempenham um papel fundamental na organização e no desenvolvimento da argumentação.

#### Tipos de Coesão

Os principais tipos de coesão podem ser divididos em coesão referencial, coesão sequencial e coesão lexical. Cada um deles envolve diferentes estratégias que contribuem para a unidade e a clareza do texto.

#### 1. Coesão Referencial

A coesão referencial ocorre quando um elemento do texto remete a outro já mencionado, garantindo que as ideias sejam retomadas ou antecipadas sem a necessidade de repetição direta. Isso pode ser feito por meio de pronomes, advérbios ou outras expressões que retomam conceitos, pessoas ou objetos mencionados anteriormente.



# MATEMÁTICA E RACIOCÍNIO LÓGICO

## OPERAÇÕES COM NÚMEROS REAIS

Os números reais são um conjunto de números que incluem todos os números racionais e irracionais, cobrindo tanto números inteiros, frações, decimais, positivos e negativos. Eles representam uma extensão dos números naturais e dos números inteiros, possibilitando a expressão de valores mais complexos e precisos. O conjunto dos números reais é denotado por  $(\mathbb{R})$  e é amplamente utilizado na matemática e em várias aplicações práticas.

### 1. Conjunto dos Números Reais e Subconjuntos Importantes

Dentro do conjunto dos números reais, há vários subconjuntos relevantes:

- **Números Naturais** ( $\mathbb{N}$ ): Representam contagens (1, 2, 3, ...).
- **Números Inteiros** ( $\mathbb{Z}$ ): Incluem os naturais e seus opostos negativos (... , -2, -1, 0, 1, 2, ...).
- **Números Racionais** ( $\mathbb{Q}$ ): Incluem todos os números que podem ser expressos como uma fração  $(\frac{a}{b})$ , onde  $(a)$  e  $(b)$  são inteiros e  $(b \neq 0)$ .
- **Números Irracionais**: São números que não podem ser expressos como frações, como  $(\sqrt{2})$  e  $(\pi)$ , possuindo uma expansão decimal infinita e não periódica.

### 1.2. Importância do Estudo das Operações com Números Reais

Estudar as operações com números reais é fundamental, pois esses números formam a base da aritmética e da álgebra, aplicando-se a praticamente todas as áreas do conhecimento, como física, engenharia e finanças. Com o domínio das operações sobre os números reais, é possível realizar cálculos precisos e modelar fenômenos complexos.

### 2. Principais Operações com Números Reais

#### 2.1. Adição e Subtração de Números Reais

Na adição e subtração, são somados ou subtraídos os valores dos números reais, considerando suas posições na linha numérica. Regras importantes incluem:

- Adição de dois números positivos resulta em um número positivo.
- Adição de dois números negativos resulta em um número negativo.
- Subtração de números pode ser transformada em adição do oposto (exemplo:  $(7 - 3 = 7 + (-3) = 4)$ ).

#### 2.2. Multiplicação e Divisão de Números Reais

Para a multiplicação e divisão, a regra dos sinais é essencial:

- Produto de dois números com o mesmo sinal (positivo ou negativo) é positivo.
- Produto de dois números com sinais opostos é negativo.

- Na divisão, as mesmas regras de sinais se aplicam, desde que o divisor não seja zero, pois a divisão por zero é indefinida.

### 2.3. Potenciação e Radiciação

A potenciação e a radiciação são operações de repetição de multiplicação e raiz, respectivamente.

- **Potenciação**: Eleva-se um número a uma potência, como  $(2^3 = 8)$ .

- **Radiciação**: Busca-se a raiz de um número, como  $(\sqrt{16} = 4)$ .

A radiciação com números reais é válida para raízes pares apenas em números não negativos, enquanto raízes ímpares são definidas para todos os números reais.

### 3. Propriedades das Operações com Números Reais

#### 3.1. Propriedades da Adição e Subtração

Algumas das principais propriedades incluem:

- **Comutativa**: A ordem dos números na adição não altera o resultado  $(a + b = b + a)$ .

- **Associativa**: Agrupamentos diferentes não mudam o resultado  $((a + b) + c = a + (b + c))$ .

- **Elemento Neutro**: Na adição, o número 0 é o elemento neutro  $(a + 0 = a)$ .

#### 3.2. Propriedades da Multiplicação e Divisão

As operações de multiplicação e divisão também possuem propriedades essenciais:

- **Comutativa e Associativa**: Valem para a multiplicação  $(a \times b = b \times a)$ .

- **Elemento Neutro**: O número 1 é o neutro na multiplicação  $(a \times 1 = a)$ .

- **Distributiva**: A multiplicação distribui-se sobre a adição  $(a \times (b + c) = a \times b + a \times c)$ .

#### 3.3. Importância das Propriedades nas Operações

Essas propriedades facilitam simplificações e resoluções de expressões e equações em diversas áreas da matemática. Compreendê-las é essencial para resolver problemas de forma eficiente e para compreender a lógica por trás dos cálculos.

### 4. Operações com Números Reais na Linha Numérica

#### 4.1. Representação de Números Reais na Linha Numérica

A linha numérica é uma representação visual dos números reais, onde cada ponto corresponde a um número específico. Os números à direita são maiores e os à esquerda, menores. Dessa forma, é possível visualizar adições, subtrações e outras operações em uma linha contínua, desde números negativos até positivos.



#### 4.2. Localização e Comparação de Números Positivos e Negativos

Na linha numérica, números negativos estão à esquerda de zero e números positivos à direita. Comparações são simples: números mais à direita são maiores que os à esquerda. Exemplo: -2 é menor que 3, pois -2 está à esquerda de 3.

#### 4.3. Operações na Linha Numérica e suas Aplicações

Ao visualizar operações, como somar e subtrair, na linha numérica, conseguimos compreender melhor o movimento dos valores. Por exemplo, somar é “andar” para a direita, e subtrair é “andar” para a esquerda. Isso facilita a resolução de problemas, especialmente em cálculos que envolvem valores positivos e negativos.

#### 5. Exemplos Práticos e Aplicações das Operações com Números Reais

##### 5.1. Exercícios de Cálculo com Números Reais

Vamos ver alguns exemplos práticos:

- **Exemplo 1 (Adição):**  $5 + (-3) = 2$ , pois ao somar -3, “andamos” para a esquerda a partir de 5.

- **Exemplo 2 (Multiplicação):**  $(-4) \times 6 = -24$ , pois temos um número negativo e um positivo, resultando em um valor negativo.

##### 5.2. Aplicações das Operações com Números Reais em Problemas Cotidianos

No dia a dia, operações com números reais são encontradas em situações como cálculos financeiros (lucro e prejuízo), medições de temperatura (valores negativos para temperaturas abaixo de zero) e em deslocamentos (alturas e profundidades).

##### 5.3. Importância do Domínio das Operações para o Desenvolvimento Matemático

O domínio das operações com números reais é fundamental para resolver questões mais complexas e entender conceitos avançados, como álgebra e cálculo. Essa base sólida permite resolver problemas com mais confiança e rapidez.

#### MÍNIMO MÚLTIPLO COMUM E MÁXIMO DIVISOR COMUM

##### Múltiplos

Dizemos que um número é múltiplo de outro quando o primeiro é resultado da multiplicação entre o segundo e algum número natural e o segundo, nesse caso, é divisor do primeiro. O que significa que existem dois números,  $x$  e  $y$ , tal que  $x$  é múltiplo de  $y$  se existir algum número natural  $n$  tal que:

$$x = y \cdot n$$

Se esse número existir, podemos dizer que  $y$  é um divisor de  $x$  e podemos escrever:  $x = n/y$

##### Observações:

- 1) Todo número natural é múltiplo de si mesmo.
- 2) Todo número natural é múltiplo de 1.

3) Todo número natural, diferente de zero, tem infinitos múltiplos.

4) O zero é múltiplo de qualquer número natural.

5) Os múltiplos do número 2 são chamados de **números pares**, e a fórmula geral desses números é  $2k$  ( $k \in \mathbb{N}$ ). Os demais são chamados de **números ímpares**, e a fórmula geral desses números é  $2k + 1$  ( $k \in \mathbb{N}$ ).

6) O mesmo se aplica para os números inteiros, tendo  $k \in \mathbb{Z}$ .

##### Crítérios de divisibilidade

São regras práticas que nos possibilitam dizer se um número é ou não divisível por outro, sem que seja necessário efetuarmos a divisão.

No quadro abaixo temos um resumo de alguns dos critérios:



(Fonte: <https://www.guiadamatematica.com.br/criterios-de-divisibilidade/> - reeditado)

**Vale ressaltar a divisibilidade por 7:** Um número é divisível por 7 quando o último algarismo do número, multiplicado por 2, subtraído do número sem o algarismo, resulta em um número múltiplo de 7. Neste, o processo será repetido a fim de diminuir a quantidade de algarismos a serem analisados quanto à divisibilidade por 7.

##### Outros critérios

**Divisibilidade por 12:** Um número é divisível por 12 quando é divisível por 3 e por 4 ao mesmo tempo.

**Divisibilidade por 15:** Um número é divisível por 15 quando é divisível por 3 e por 5 ao mesmo tempo.

**Fatoração numérica**

Trata-se de decompor o número em fatores primos. Para decompor este número natural em fatores primos, dividimos o mesmo pelo seu menor divisor primo, após pegamos o quociente e dividimos o pelo seu menor divisor, e assim sucessivamente até obtermos o quociente 1. O produto de todos os fatores primos representa o número fatorado. Exemplo:

$$\begin{array}{r|l}
 144 & 2 \\
 72 & 2 \\
 36 & 2 \\
 18 & 2 \\
 9 & 3 \\
 3 & 3 \\
 \hline
 1 & 144 = 2^4 \times 3^2
 \end{array}$$

**Divisores**

Os divisores de um número n, é o conjunto formado por todos os números que o dividem exatamente. Tomemos como exemplo o número 12.

$$\begin{array}{r|l}
 12 & 1 \\
 \hline
 0 & 12 \\
 \hline
 12 & 4 \\
 \hline
 0 & 3
 \end{array}
 \quad
 \begin{array}{r|l}
 12 & 2 \\
 \hline
 0 & 6 \\
 \hline
 12 & 6 \\
 \hline
 0 & 2
 \end{array}
 \quad
 \begin{array}{r|l}
 12 & 3 \\
 \hline
 0 & 4 \\
 \hline
 12 & 12 \\
 \hline
 0 & 1
 \end{array}$$

Um método para descobrirmos os divisores é através da fatoração numérica. O número de divisores naturais é igual ao produto dos expoentes dos fatores primos acrescidos de 1.

Logo o número de divisores de 12 são:

$$\underbrace{2^2}_{(2+1)} \cdot \underbrace{3^1}_{(1+1)} = (2 + 1) \cdot (1 + 1) = 3 \cdot 2 = 6 \text{ divisores naturais}$$

Para sabermos quais são esses 6 divisores basta pegarmos cada fator da decomposição e seu respectivo expoente natural que varia de zero até o expoente com o qual o fator se apresenta na decomposição do número natural.

$$\begin{aligned}
 12 &= 2^2 \cdot 3^1 = \\
 2^2 &= 2^0, 2^1 \text{ e } 2^2; 3^1 = 3^0 \text{ e } 3^1, \text{ teremos:} \\
 2^0 \cdot 3^0 &= 1 \\
 2^0 \cdot 3^1 &= 3 \\
 2^1 \cdot 3^0 &= 2 \\
 2^1 \cdot 3^1 &= 2 \cdot 3 = 6 \\
 2^2 \cdot 3^1 &= 4 \cdot 3 = 12 \\
 2^2 \cdot 3^0 &= 4
 \end{aligned}$$

O conjunto de divisores de 12 são:  $D(12) = \{1, 2, 3, 4, 6, 12\}$   
 A soma dos divisores é dada por:  $1 + 2 + 3 + 4 + 6 + 12 = 28$

**Máximo divisor comum (MDC)**

É o maior número que é divisor comum de todos os números dados. Para o cálculo do MDC usamos a decomposição em fatores primos.

Procedemos da seguinte maneira:

Após decompor em fatores primos, o MDC é o produto dos **FATORES COMUNS** obtidos, cada um deles elevado ao seu **MENOR EXPOENTE**. Exemplo:

$$\text{MDC}(18, 24, 42) =$$

Decomposição de 18	Decomposição de 24	Decomposição de 42
$  \begin{array}{r l}  18 & 2 \\  9 & 3 \\  3 & 3 \\  1 & 2 \times 3 \times 3 \\  \hline  & 2 \times 3^2  \end{array}  $	$  \begin{array}{r l}  24 & 2 \\  12 & 2 \\  6 & 2 \\  3 & 3 \\  1 & 2 \times 2 \times 2 \times 3 \\  \hline  & 2^3 \times 3  \end{array}  $	$  \begin{array}{r l}  42 & 2 \\  21 & 3 \\  7 & 7 \\  1 & 2 \times 3 \times 7 \\  \hline  & 2 \times 3 \times 7  \end{array}  $

Observe que os fatores comuns entre eles são: 2 e 3, então pegamos os de menores expoentes:  $2 \times 3 = 6$ . Logo o Máximo Divisor Comum entre 18, 24 e 42 é 6.

**Mínimo múltiplo comum (MMC)**

É o menor número positivo que é múltiplo comum de todos os números dados. A técnica para acharmos é a mesma do MDC, apenas com a seguinte ressalva:

O MMC é o produto dos **FATORES COMUNS E NÃO-COMUNS**, cada um deles elevado ao **SEU MAIOR EXPOENTE**.

Pegando o exemplo anterior, teríamos:

$$\text{MMC}(18, 24, 42) =$$

Fatores comuns e não-comuns = 2, 3 e 7

Com maiores expoentes:  $2^3 \times 3^2 \times 7 = 8 \times 9 \times 7 = 504$ . Logo o Mínimo Múltiplo Comum entre 18, 24 e 42 é 504.

Temos ainda que o produto do MDC e MMC é dado por: **MDC (A,B) . MMC (A,B) = A . B**

**RAZÃO E PROPORÇÃO**

**Razão**

É uma fração, sendo a e b dois números a sua razão, chama-se *razão de a para b*:  $a/b$  ou  $a:b$ , assim representados, sendo  $b \neq 0$ . Temos que:

$$\begin{aligned}
 \frac{a}{b} &\Rightarrow \text{antecedente} \\
 b &\Rightarrow \text{consequente}
 \end{aligned}$$

**Exemplo:**

**(SEPLAN/GO – PERITO CRIMINAL – FUNIVERSA)**

Em uma ação policial, foram apreendidos 1 traficante e 150 kg de um produto parecido com maconha. Na análise laboratorial, o perito constatou que o produto apreendido não era maconha pura, isto é, era uma mistura da *Cannabis sativa* com outras ervas. Interrogado, o traficante revelou que, na produção de 5 kg desse produto, ele usava apenas 2 kg da *Cannabis sativa*; o restante era composto por várias “outras ervas”. Nesse caso, é correto afirmar que, para fabricar todo o produto apreendido, o traficante usou

(A) 50 kg de *Cannabis sativa* e 100 kg de outras ervas.



- (B) 55 kg de *Cannabis sativa* e 95 kg de outras ervas.
- (C) 60 kg de *Cannabis sativa* e 90 kg de outras ervas.
- (D) 65 kg de *Cannabis sativa* e 85 kg de outras ervas.
- (E) 70 kg de *Cannabis sativa* e 80 kg de outras ervas.

**Resolução:**

O enunciado fornece que a cada 5kg do produto temos que 2kg da *Cannabis sativa* e os demais *outras ervas*. Podemos escrever em forma de razão  $\frac{2}{5}$ , logo:

$$\frac{2}{5} \cdot 150 = 60\text{kg de Cannabis sativa}$$

$$\therefore 150 - 60 = 90\text{kg de outras ervas}$$

**Resposta: C**

**Razões Especiais**

São aquelas que recebem um nome especial. Vejamos algumas:

*Velocidade:* é razão entre a distância percorrida e o tempo gasto para percorrê-la.

$$V = \frac{\text{Distância}}{\text{Tempo}}$$

*Densidade:* é a razão entre a massa de um corpo e o seu volume ocupado por esse corpo.

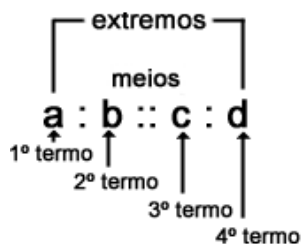
$$d = \frac{\text{Massa}}{\text{Volume}}$$

**Proporção**

É uma igualdade entre duas frações ou duas razões.

$$\frac{a}{b} = \frac{c}{d} \text{ ou } a : b :: c : d$$

Lemos: a esta para b, assim como c está para d. Ainda temos:



**- Propriedades da Proporção**

- Propriedade Fundamental: o produto dos meios é igual ao produto dos extremos:

$$a \cdot d = b \cdot c$$

- A soma/diferença dos dois primeiros termos está para o primeiro (ou para o segundo termo), assim como a soma/diferença dos dois últimos está para o terceiro (ou para o quarto termo).

$$\frac{a}{b} = \frac{c}{d} \rightarrow \frac{a+b}{a} = \frac{c+d}{c} \text{ ou } \frac{a+b}{b} = \frac{c+d}{d}$$

$$\frac{a}{b} = \frac{c}{d} \rightarrow \frac{a-b}{a} = \frac{c-d}{c} \text{ ou } \frac{a-b}{b} = \frac{c-d}{d}$$

- A soma/diferença dos antecedentes está para a soma/diferença dos consequentes, assim como cada antecedente está para o seu consequente.

$$\frac{a}{b} = \frac{c}{d} \rightarrow \frac{a+c}{b+d} = \frac{a}{b} \text{ ou } \frac{a+c}{b+d} = \frac{c}{d}$$

$$\frac{a}{b} = \frac{c}{d} \rightarrow \frac{a-c}{b-d} = \frac{a}{b} \text{ ou } \frac{a-c}{b-d} = \frac{c}{d}$$

**Exemplo:**

**(MP/SP – AUXILIAR DE PROMOTORIA I – ADMINISTRATIVO – VUNESP)** A medida do comprimento de um salão retangular está para a medida de sua largura assim como 4 está para 3. No piso desse salão, foram colocados somente ladrilhos quadrados inteiros, revestindo-o totalmente. Se cada fileira de ladrilhos, no sentido do comprimento do piso, recebeu 28 ladrilhos, então o número mínimo de ladrilhos necessários para revestir totalmente esse piso foi igual a

- (A) 588.
- (B) 350.
- (C) 454.
- (D) 476.
- (E) 382.

**Resolução:**

$$\frac{C}{L} = \frac{4}{3}, \text{ que fica } 4L = 3C$$

Fazendo C = 28 e substituindo na proporção, temos:

$$\frac{28}{L} = \frac{4}{3}$$

$$4L = 28 \cdot 3$$

$$L = 84 / 4$$

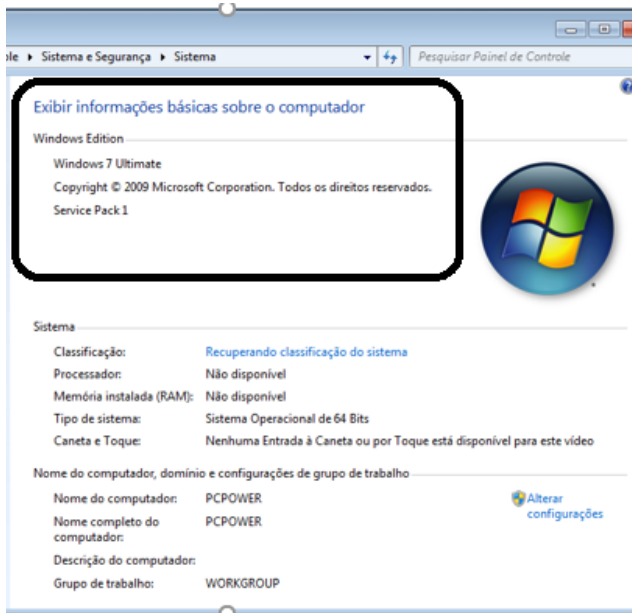
$$L = 21 \text{ ladrilhos}$$

Assim, o total de ladrilhos foi de  $28 \cdot 21 = 588$

**Resposta: A**

# NOÇÕES DE INFORMÁTICA

## MS-WINDOWS 7: CONCEITO DE PASTAS, DIRETÓRIOS, ARQUIVOS E ATALHOS, ÁREA DE TRABALHO, ÁREA DE TRANSFERÊNCIA, MANIPULAÇÃO DE ARQUIVOS E PASTAS, USO DOS MENUS, PROGRAMAS E APLICATIVOS, INTERAÇÃO COM O CONJUNTO DE APLICATIVOS

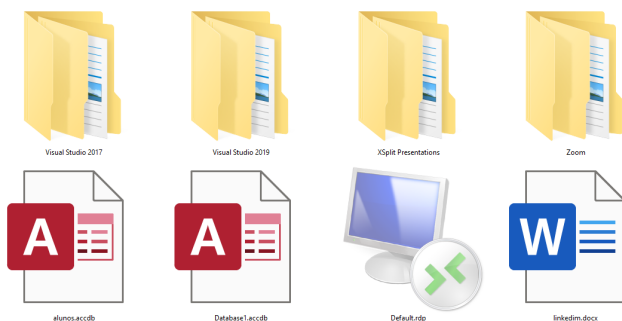


### Conceito de pastas e diretórios

Pasta algumas vezes é chamada de diretório, mas o nome "pasta" ilustra melhor o conceito. Pastas servem para organizar, armazenar e organizar os arquivos. Estes arquivos podem ser documentos de forma geral (textos, fotos, vídeos, aplicativos diversos).

Lembrando sempre que o Windows possui uma pasta com o nome do usuário onde são armazenados dados pessoais.

Dentro deste contexto temos uma hierarquia de pastas.



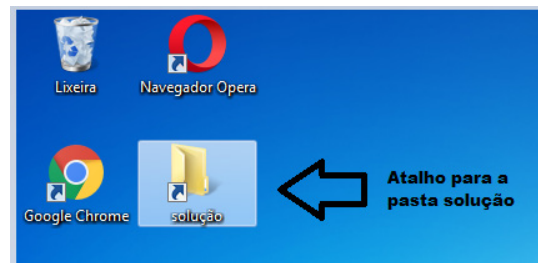
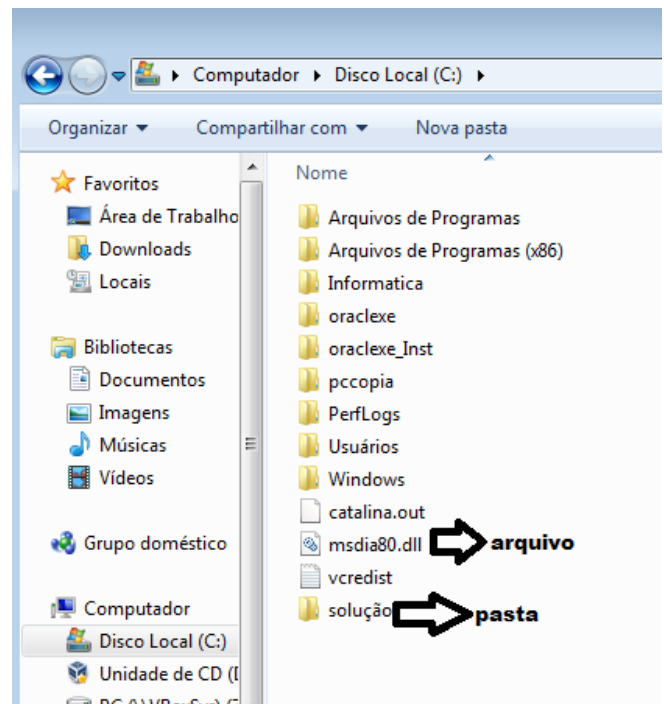
No caso da figura acima, temos quatro pastas e quatro arquivos.

### Arquivos e atalhos

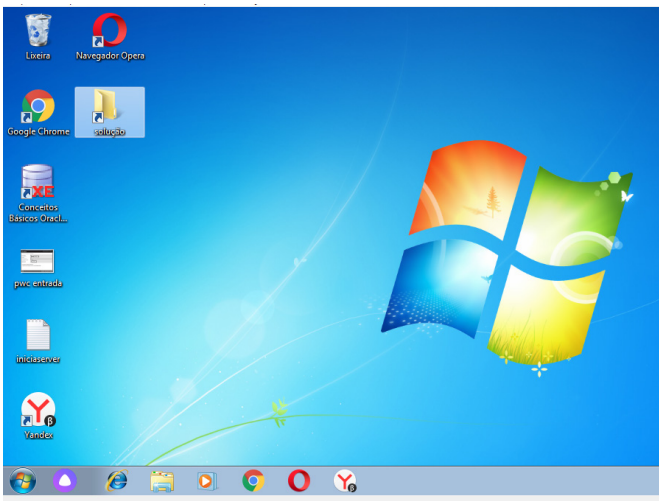
Como vimos anteriormente: pastas servem para organização, vimos que uma pasta pode conter outras pastas, arquivos e atalhos.

- **Arquivo** é um item único que contém um determinado dado. Estes arquivos podem ser documentos de forma geral (textos, fotos, vídeos e etc..), aplicativos diversos, etc.

- **Atalho** é um item que permite fácil acesso a uma determinada pasta ou arquivo propriamente dito.



Área de trabalho do Windows 7



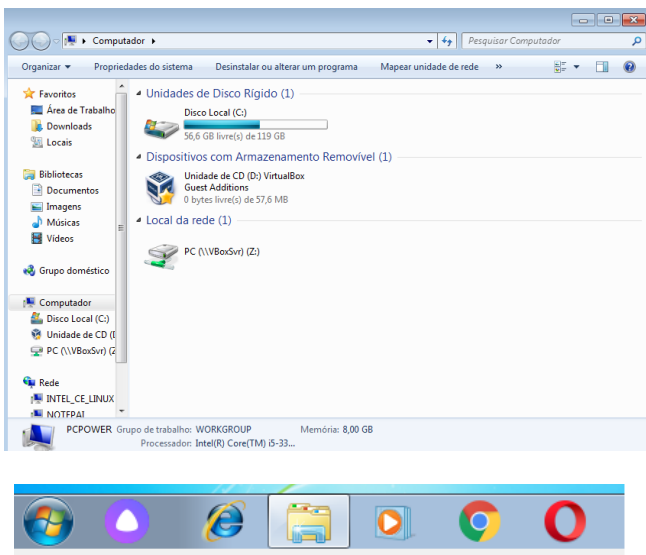
Área de transferência

A área de transferência é muito importante e funciona em segundo plano. Ela funciona de forma temporária guardando vários tipos de itens, tais como arquivos, informações etc.

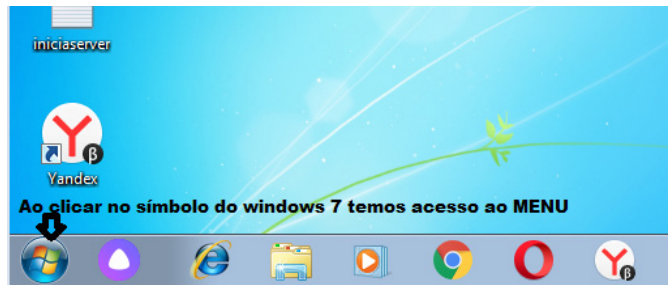
- Quando executamos comandos como “Copiar” ou “Ctrl + C”, estamos copiando dados para esta área intermediária.
- Quando executamos comandos como “Colar” ou “Ctrl + V”, estamos colando, isto é, estamos pegando o que está gravado na área de transferência.

Manipulação de arquivos e pastas

A caminho mais rápido para acessar e manipular arquivos e pastas e outros objetos é através do “Meu Computador”. Podemos executar tarefas tais como: copiar, colar, mover arquivos, criar pastas, criar atalhos etc.



Uso dos menus



Programas e aplicativos

- Media Player
- Media Center
- Limpeza de disco
- Desfragmentador de disco
- Os jogos do Windows.
- Ferramenta de captura
- Backup e Restore

Interação com o conjunto de aplicativos

Vamos separar esta interação do usuário por categoria para entendermos melhor as funções categorizadas.

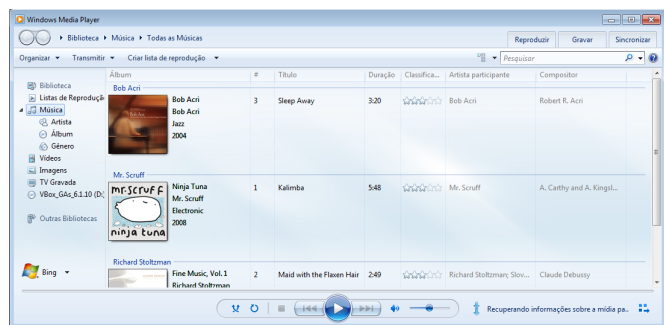
Facilidades



O Windows possui um recurso muito interessante que é o Capturador de Tela, simplesmente podemos, com o mouse, recortar a parte desejada e colar em outro lugar.

Música e Vídeo

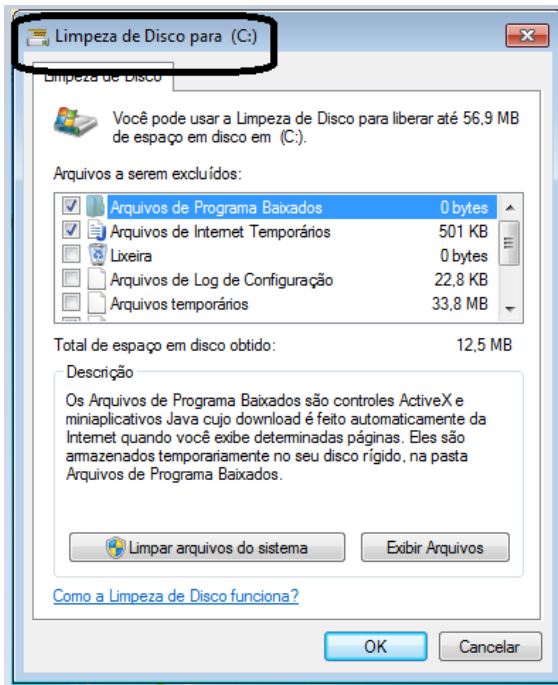
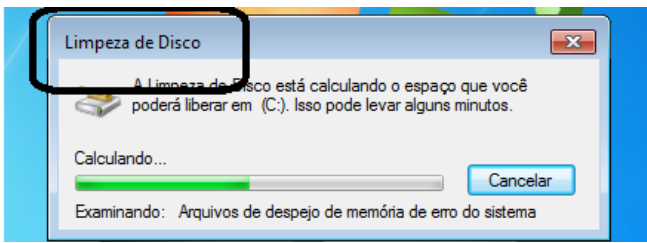
Temos o Media Player como player nativo para ouvir músicas e assistir vídeos. O Windows Media Player é uma excelente experiência de entretenimento, nele pode-se administrar bibliotecas de música, fotografia, vídeos no seu computador, copiar CDs, criar playlists e etc., isso também é válido para o media center.



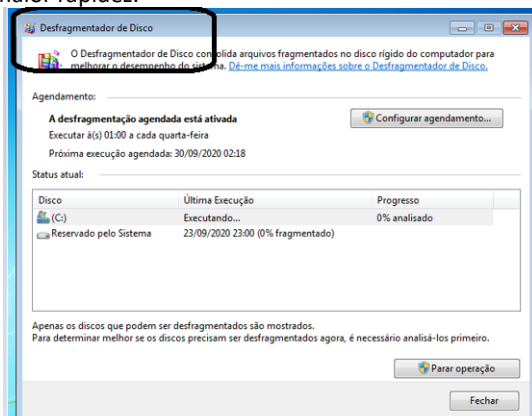


**Ferramentas do sistema**

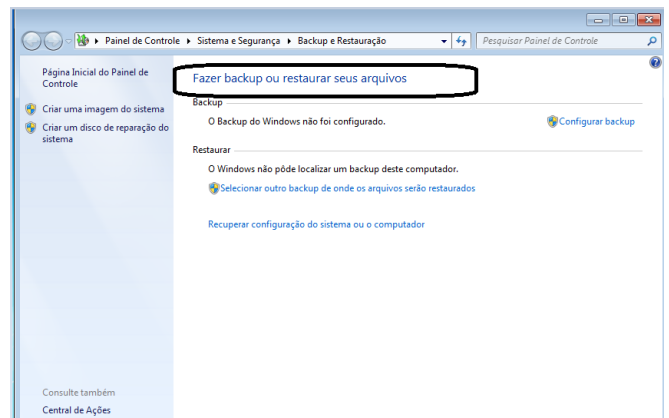
- A **limpeza de disco** é uma ferramenta importante, pois o próprio Windows sugere arquivos inúteis e podemos simplesmente confirmar sua exclusão.



- O **desfragmentador de disco** é uma ferramenta muito importante, pois conforme vamos utilizando o computador os arquivos ficam internamente desorganizados, isto faz que o computador fique lento. Utilizando o desfragmentador o Windows se reorganiza internamente tornando o computador mais rápido e fazendo com que o Windows acesse os arquivos com maior rapidez.

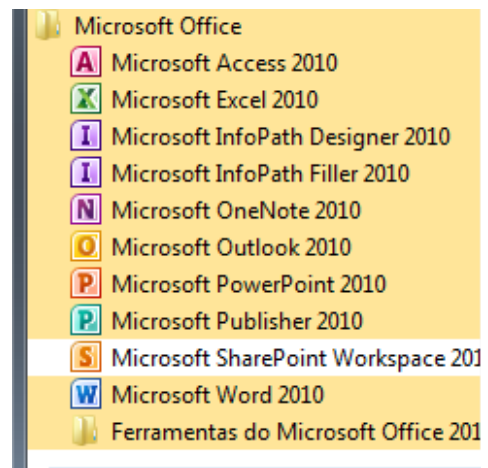


- O **recurso de backup** e restauração do Windows é muito importante pois pode ajudar na recuperação do sistema, ou até mesmo escolher seus arquivos para serem salvos, tendo assim uma cópia de segurança.



**MS-OFFICE ATUALIZADO: ESTRUTURA BÁSICA DOS DOCUMENTOS, EDIÇÃO E FORMATAÇÃO DE TEXTOS, CABEÇALHOS, PARÁGRAFOS, FONTES, COLUNAS, MARCADORES SIMBÓLICOS E NUMÉRICOS, TABELAS, IMPRESSÃO, CONTROLE DE QUEBRAS E NUMERAÇÃO DE PÁGINAS, LEGENDAS, ÍNDICES, INSERÇÃO DE OBJETOS, CAMPOS PREDEFINIDOS, CAIXAS DE TEXTO**

**Microsoft Office**



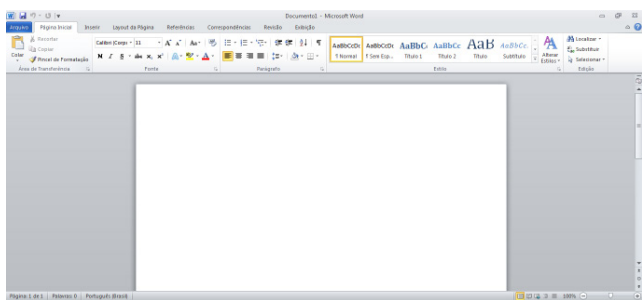
O Microsoft Office é um conjunto de aplicativos essenciais para uso pessoal e comercial, ele conta com diversas ferramentas, mas em geral são utilizadas e cobradas em provas o Editor de Textos – Word, o Editor de Planilhas – Excel, e o Editor de Apresentações – PowerPoint. A seguir verificamos sua utilização mais comum:

**Word**

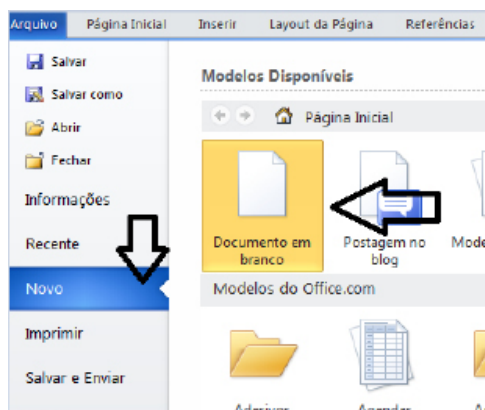
O Word é um editor de textos amplamente utilizado. Com ele podemos redigir cartas, comunicações, livros, apostilas, etc. Vamos então apresentar suas principais funcionalidades.

**- Área de trabalho do Word**

Nesta área podemos digitar nosso texto e formata-lo de acordo com a necessidade.



**- Iniciando um novo documento**



A partir deste botão retornamos para a área de trabalho do Word, onde podemos digitar nossos textos e aplicar as formatações desejadas.

**- Alinhamentos**

Ao digitar um texto, frequentemente temos que alinhá-lo para atender às necessidades. Na tabela a seguir, verificamos os alinhamentos automáticos disponíveis na plataforma do Word.

GUIA PÁGINA INICIAL	ALINHAMENTO	TECLA DE ATALHO
	Justificar (arruma a direita e a esquerda de acordo com a margem)	Ctrl + J
	Alinhamento à direita	Ctrl + G
	Centralizar o texto	Ctrl + E
	Alinhamento à esquerda	Ctrl + Q

**- Formatação de letras (Tipos e Tamanho)**

Presente em *Fonte*, na área de ferramentas no topo da área de trabalho, é neste menu que podemos formatar os aspectos básicos de nosso texto. Bem como: tipo de fonte, tamanho (ou pontuação), se será maiúscula ou minúscula e outros itens nos recursos automáticos.



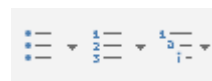
GUIA PÁGINA INICIAL	FUNÇÃO
	Tipo de letra
	Tamanho
	Aumenta / diminui tamanho
	Recursos automáticos de caixa-altas e baixas
	Limpa a formatação

**- Marcadores**

Muitas vezes queremos organizar um texto em tópicos da seguinte forma:

- **Item 1**
- **Item 2**
- **Item 2**

Podemos então utilizar na página inicial os botões para operar diferentes tipos de marcadores automáticos:



**- Outros Recursos interessantes:**

GUIA	ÍCONE	FUNÇÃO
Página inicial		- Mudar Forma - Mudar cor de Fundo - Mudar cor do texto
Inserir		- Inserir Tabelas - Inserir Imagens
Revisão		Verificação e correção ortográfica
Arquivo		Salvar



# CONHECIMENTOS ESPECÍFICOS

## Enfermeiro e Enfermeiro PSF

### O PAPEL DO ENFERMEIRO DA APS NA NOVA PNAB

A Política Nacional de Atenção Básica (PNAB) desempenha um papel crucial na estruturação do Sistema Único de Saúde (SUS) do Brasil. Instituída pela Portaria nº 2.488, de 21 de outubro de 2011, e atualizada pela Portaria nº 2.436, de 21 de setembro de 2017, a PNAB define as diretrizes e estratégias para o funcionamento dos serviços de Atenção Básica, que são a porta de entrada prioritária do SUS e a base para a organização das ações de saúde no país.

A Atenção Básica, também conhecida como Atenção Primária à Saúde (APS), é fundamental para promover o acesso universal e equitativo à saúde. Ela busca garantir a integralidade do cuidado, desde a promoção da saúde e prevenção de doenças até o acompanhamento de condições crônicas e tratamento de agravos. As portarias citadas, ao longo dos anos, serviram para consolidar e fortalecer as políticas de saúde pública, especialmente nas áreas mais vulneráveis, como zonas rurais e periferias urbanas.

A PNAB de 2011 foi um avanço na organização das equipes de Saúde da Família (ESF), ao definir a atuação dos profissionais e os princípios que norteiam a Atenção Básica. Essa política buscou não apenas ampliar o acesso aos serviços, mas também aumentar a qualidade do atendimento, com ênfase na territorialização, na adscrição da população, na continuidade do cuidado e no fortalecimento do vínculo entre equipe de saúde e comunidade.

Em 2017, a revisão dessa política, através da Portaria nº 2.436, foi motivada pela necessidade de atualizar e aperfeiçoar as diretrizes de acordo com os novos desafios da saúde pública no Brasil. Entre as principais mudanças, destaca-se a ampliação das possibilidades de atuação das equipes de saúde, a inclusão de novas modalidades de organização do trabalho e a reafirmação do papel central da Atenção Básica como coordenadora do cuidado no SUS.

#### — Diretrizes Gerais da PNAB

A Política Nacional de Atenção Básica (PNAB), conforme instituída pela Portaria nº 2.488 de 2011 e atualizada pela Portaria nº 2.436 de 2017, estabelece diretrizes fundamentais para organizar e coordenar a Atenção Básica no Sistema Único de Saúde (SUS). Essas diretrizes são orientadas pelos princípios da universalidade, integralidade, equidade, e têm como objetivo assegurar o acesso aos serviços de saúde de maneira contínua, organizada e próxima das comunidades. A seguir, apresentamos as principais diretrizes que guiam a PNAB.

#### — Universalidade, Equidade e Integralidade

A PNAB segue os princípios do SUS, sendo o primeiro deles a universalidade, que garante o direito de todos os cidadãos brasileiros ao acesso aos serviços de saúde, sem distinção de

raça, gênero, classe social ou local de moradia. A atenção básica é, portanto, o ponto inicial de entrada para qualquer cidadão no sistema público de saúde.

Além disso, o princípio da equidade busca corrigir desigualdades no acesso aos serviços de saúde, atendendo de forma diferenciada as populações mais vulneráveis. A Atenção Básica precisa estar preparada para identificar as necessidades específicas de cada comunidade, ajustando suas ações para garantir que todos recebam o cuidado adequado.

A integralidade também é um princípio central, garantindo que o cuidado de saúde oferecido seja completo, ou seja, que considere todas as dimensões da vida do paciente – física, psicológica e social. A PNAB promove um cuidado que vai além do tratamento de doenças, incorporando ações de promoção da saúde e prevenção de agravos.

#### — Territorialização e Adscrição da População

Outro ponto fundamental da PNAB é a territorialização, que significa o mapeamento e a delimitação de áreas geográficas específicas sob a responsabilidade de cada equipe de Atenção Básica. Cada equipe é responsável por um determinado território, o que facilita o conhecimento das características sociais, econômicas e de saúde daquela população.

A adscrição da população refere-se à vinculação formal das famílias e indivíduos às equipes de saúde. Isso permite que a equipe de saúde conheça melhor suas condições de vida e crie um vínculo com os usuários, favorecendo o acompanhamento contínuo e personalizado das condições de saúde dos pacientes. O acompanhamento longitudinal, característico da Atenção Básica, favorece a criação de uma relação de confiança entre os profissionais e a comunidade, fundamental para o sucesso das ações de saúde.

#### — Organização e Acesso aos Serviços

A PNAB estabelece que os serviços de Atenção Básica devem ser organizados de forma a garantir o acesso a todos os cidadãos, com horários de funcionamento compatíveis com as necessidades da população, inclusive com estratégias para atendimento fora do horário comercial, como o horário estendido em Unidades Básicas de Saúde (UBS).

As Unidades Básicas de Saúde (UBS) e as Equipes de Saúde da Família (ESF) são os principais instrumentos de acesso aos serviços da Atenção Básica. A política incentiva que as UBS sejam organizadas de forma acolhedora e que se tornem espaços onde a população se sinta parte do processo de cuidado.

#### — Promoção da Saúde e Prevenção de Doenças

Um dos pilares centrais da Atenção Básica é a promoção da saúde e a prevenção de doenças. As ações de saúde pública não devem se limitar apenas ao tratamento de doenças, mas também

incluir medidas de promoção da saúde, como campanhas educativas, ações de incentivo a hábitos saudáveis e atividades físicas, além da prevenção de agravos.

Entre as principais iniciativas de prevenção de doenças estão as campanhas de vacinação, o acompanhamento de crianças e gestantes, a vigilância de doenças crônicas, como diabetes e hipertensão, e as ações de controle de doenças infecciosas. Essas iniciativas são realizadas em parceria com a comunidade e são fundamentais para reduzir a incidência de doenças e melhorar a qualidade de vida da população.

– **Coordenação e Integração do Cuidado**

A PNAB também destaca a importância da coordenação do cuidado. A Atenção Básica é responsável por coordenar e integrar os cuidados de saúde do indivíduo, seja por meio de encaminhamentos para outros níveis de atenção (como especialistas ou hospitais) ou por meio da articulação com outros setores sociais, como educação e assistência social.

Essa integração é essencial para garantir que o cuidado seja contínuo e que o paciente não seja “perdido” ao ser transferido para outro nível de atendimento. Além disso, a coordenação do cuidado é importante para evitar a fragmentação do tratamento, oferecendo ao paciente um acompanhamento mais completo e integrado.

– **Estrutura e Composição das Equipes de Saúde**

A Política Nacional de Atenção Básica (PNAB), tanto na Portaria nº 2.488/2011 quanto na nº 2.436/2017, define a organização das equipes de saúde que atuam diretamente na Atenção Básica. A composição dessas equipes visa garantir o atendimento integral à população, considerando as características do território em que atuam. São várias as modalidades de equipes que integram a Atenção Básica, sendo a principal delas a Equipe de Saúde da Família (ESF), além de outras formações como as Equipes de Saúde Bucal (ESB) e os Núcleos Ampliados de Saúde da Família e Atenção Básica (NASF-AB).

Essa estrutura tem como base o trabalho interdisciplinar e multiprofissional, o que permite um cuidado mais completo e focado nas necessidades individuais e coletivas da população.

– **Equipe de Saúde da Família (ESF)**

A Equipe de Saúde da Família (ESF) é o núcleo central da Atenção Básica. Seu objetivo é atuar de maneira próxima à comunidade, estabelecendo vínculos de confiança e promovendo um cuidado integral e contínuo. As equipes são formadas por, no mínimo, os seguintes profissionais:

- **Médico de família e comunidade:** responsável pelo atendimento clínico, acompanhamento de doenças crônicas, diagnóstico de agravos e prescrição de tratamentos.

- **Enfermeiro:** coordena o trabalho da equipe, realiza consultas de enfermagem, atividades de promoção da saúde, supervisão de cuidados e gerencia casos mais complexos em parceria com o médico.

- **Técnico de enfermagem:** auxilia nas atividades de cuidado direto aos pacientes, realiza procedimentos como curativos, administração de medicamentos e coleta de material para exames.

- **Agentes comunitários de saúde (ACS):** têm papel fundamental na conexão entre a equipe de saúde e a comunidade. Os ACS visitam regularmente as famílias, identificam suas necessidades e promovem ações educativas, além de informar a equipe sobre as condições de saúde do território.

Cada equipe é responsável por acompanhar cerca de 2.000 a 3.500 pessoas, conforme a densidade populacional do território. A territorialização permite que a equipe conheça profundamente a realidade da comunidade, facilitando a identificação de problemas locais e a formulação de estratégias de intervenção.

Além desses profissionais, a ESF pode contar com agentes de combate às endemias (ACE), dependendo da realidade epidemiológica local. Esses agentes são fundamentais no controle de vetores de doenças, como a dengue e a chikungunya, realizando visitas domiciliares e orientando a população sobre cuidados de prevenção.

– **Equipes de Saúde Bucal (ESB)**

As Equipes de Saúde Bucal (ESB) foram incorporadas à Atenção Básica para garantir o atendimento odontológico dentro das Unidades Básicas de Saúde (UBS). Elas são compostas, em sua formação mínima, por:

- **Cirurgião-dentista:** realiza consultas odontológicas, diagnóstico, prevenção e tratamento de problemas de saúde bucal.

- **Auxiliar ou técnico em saúde bucal:** presta suporte ao dentista nos atendimentos, realiza atividades preventivas e educativas, e auxilia no atendimento aos pacientes.

Essas equipes trabalham em conjunto com as ESF, integrando o cuidado odontológico às demais ações de saúde, de modo que o cuidado bucal faça parte do atendimento integral à saúde da população. As ESB também têm a responsabilidade de atuar em atividades educativas e preventivas, como campanhas de escovação supervisionada e orientações sobre saúde bucal nas escolas.

– **Núcleos Ampliados de Saúde da Família e Atenção Básica (NASF-AB)**

Os Núcleos Ampliados de Saúde da Família e Atenção Básica (NASF-AB) foram criados para expandir a capacidade de atendimento das equipes de Saúde da Família e das Unidades Básicas de Saúde. O NASF-AB atua de forma integrada, apoiando tecnicamente as ESF e ESB, e ampliando o escopo de atuação das equipes por meio da contribuição de diferentes especialidades. O NASF-AB é composto por profissionais de diversas áreas da saúde, que podem incluir:

- Psicólogos
- Fisioterapeutas
- Assistentes sociais
- Nutricionistas
- Farmacêuticos
- Fonoaudiólogos
- Terapeutas ocupacionais
- Educadores físicos

A atuação desses profissionais é feita de maneira integrada com as equipes de Saúde da Família, em um modelo de apoio matricial. Isso significa que os profissionais do NASF-AB não têm

uma clientela própria, mas atuam em parceria com as equipes da Atenção Básica, oferecendo suporte técnico, acompanhamento conjunto de casos e construção de projetos terapêuticos.

Esse modelo de trabalho permite que as ESF tenham acesso a um leque mais amplo de intervenções, que incluem desde o atendimento a pacientes com necessidades especiais até ações de reabilitação, saúde mental, controle de doenças crônicas e promoção da alimentação saudável. O NASF-AB também tem um papel importante na formação continuada das equipes, promovendo a troca de conhecimentos e a qualificação dos processos de trabalho.

#### — Modalidades Diferenciadas de Equipes

Além das formações básicas de equipes mencionadas, a PNAB permite a criação de modalidades diferenciadas para atender necessidades específicas, como:

- **Equipes de Atenção Básica Prisional:** atuam em unidades prisionais, garantindo o acesso à saúde para pessoas privadas de liberdade.

- **Equipes de Atenção Básica para Populações Ribeirinhas e Fluviais:** são adaptadas para atender as peculiaridades dessas populações, levando em conta o difícil acesso e as condições específicas de saúde.

- **Equipes de Atenção Básica para População em Situação de Rua:** voltadas para a assistência a indivíduos que vivem nas ruas, muitas vezes em situações de extrema vulnerabilidade.

Essas equipes são organizadas para responder às especificidades de cada território e grupo populacional, sempre com o objetivo de garantir o cuidado integral e de qualidade.

#### – Atribuições Específicas da Equipe de Saúde da Família (ESF)

A Equipe de Saúde da Família (ESF) é a principal estrutura de atendimento da Atenção Básica no Brasil. Sua atuação é centrada no território e na comunidade, com foco na promoção da saúde, prevenção de doenças e cuidado integral e contínuo. Cada membro da equipe possui atribuições específicas, que se complementam para garantir um cuidado completo e de qualidade. A seguir, detalharemos as principais funções de cada profissional que compõe a ESF, conforme orientado pela PNAB.

##### 1. Médico de Família e Comunidade

O médico de família e comunidade é responsável por garantir o cuidado integral e longitudinal dos pacientes, ou seja, deve acompanhar cada pessoa ao longo do tempo, independente do tipo de problema de saúde que ela apresente. Suas atribuições principais incluem:

- **Consultas clínicas:** realiza diagnósticos, prescreve tratamentos e orienta o paciente sobre sua condição de saúde.

- **Acompanhamento de doenças crônicas:** monitora e gerencia condições como diabetes, hipertensão e asma, ajustando tratamentos conforme necessário.

- **Atenção à saúde materno-infantil:** acompanha gestantes e crianças, garantindo o pré-natal e o desenvolvimento saudável dos bebês.

- **Visitas domiciliares:** quando necessário, realiza atendimentos na casa dos pacientes, especialmente nos casos de acamados, idosos e portadores de necessidades especiais.

- **Encaminhamentos:** caso o paciente necessite de atendimento especializado, o médico é responsável por encaminhá-lo a outros níveis de atenção, garantindo a continuidade do cuidado.

O papel do médico vai além do simples tratamento de doenças; ele deve ser um facilitador do cuidado, promovendo a saúde e prevenindo agravos. Também é responsável por coordenar o cuidado com os outros profissionais da equipe e do NASF-AB, quando necessário.

##### 2. Enfermeiro

O enfermeiro desempenha um papel de liderança dentro da ESF, coordenando as ações da equipe e gerenciando os cuidados prestados aos pacientes. Suas atribuições incluem:

- **Consultas de enfermagem:** realiza atendimentos preventivos e terapêuticos, como acompanhamento de hipertensos e diabéticos, consultas pré-natal e orientações sobre saúde.

- **Procedimentos clínicos:** pode realizar ações como curativos, administração de vacinas, coleta de material para exames, entre outros procedimentos.

- **Ações de promoção e prevenção:** participa de campanhas de saúde, como vacinação e educação sobre hábitos saudáveis, além de organizar grupos educativos para gestantes, pacientes com doenças crônicas, entre outros.

- **Supervisão da equipe:** coordena o trabalho dos agentes comunitários de saúde (ACS) e dos técnicos de enfermagem, garantindo que as atividades de cuidado direto e as visitas domiciliares sejam realizadas de maneira eficaz.

- **Planejamento das ações de saúde:** participa da análise dos dados de saúde do território e ajuda a definir prioridades de ação, em parceria com a equipe e a comunidade.

O enfermeiro também tem papel fundamental na vigilância em saúde, acompanhando indicadores de saúde da população, como taxas de vacinação, controle de doenças infecciosas e monitoramento de grupos de risco.

##### 3. Técnico de Enfermagem

O técnico de enfermagem atua diretamente no cuidado dos pacientes, executando atividades técnicas de menor complexidade sob a supervisão do enfermeiro e do médico. Entre suas atribuições estão:

- **Apoio ao cuidado direto:** realiza procedimentos como administração de medicamentos, aplicação de vacinas, curativos e coleta de exames.

- **Assistência durante consultas e exames:** auxilia o enfermeiro e o médico nas consultas e em procedimentos que demandem apoio técnico, garantindo a organização e o preparo dos materiais necessários.

- **Educação em saúde:** orienta os pacientes sobre cuidados básicos de saúde, como a correta administração de medicamentos em casa, além de participar de campanhas educativas na comunidade.

A função do técnico de enfermagem é essencial para o bom funcionamento da equipe, pois permite que o cuidado básico seja prestado de maneira eficiente e segura.

#### 4. Agente Comunitário de Saúde (ACS)

O agente comunitário de saúde (ACS) é a ponte entre a equipe de saúde e a comunidade. Ele tem um papel fundamental na promoção da saúde e na articulação das ações dentro do território onde atua. Suas atribuições são as seguintes:

- **Visitas domiciliares:** o ACS visita regularmente as casas das famílias adscritas à ESF, acompanhando as condições de saúde dos moradores, identificando possíveis problemas e orientando sobre cuidados preventivos.

- **Educação em saúde:** promove ações educativas e preventivas, como orientações sobre higiene, alimentação saudável, prevenção de doenças e uso correto de medicamentos.

- **Mapeamento e vigilância:** monitora as condições de saúde do território, identificando situações de risco e informando a equipe de saúde sobre mudanças nas condições epidemiológicas da área.

- **Apoio à equipe:** auxilia nas campanhas de vacinação, distribuição de medicamentos, marcação de consultas e exames, e no acompanhamento de pacientes em tratamento contínuo.

O ACS é fundamental para a vigilância em saúde, pois, estando em contato direto com a população, consegue detectar rapidamente mudanças no perfil de saúde da comunidade, como o surgimento de surtos de doenças.

#### 5. Agente de Combate às Endemias (ACE)

Embora não faça parte de todas as equipes de Saúde da Família, o agente de combate às endemias (ACE) pode ser integrado às ESF em áreas onde há necessidade de controle de doenças transmitidas por vetores, como a dengue, zika e chikungunya. Suas atribuições incluem:

- **Controle de vetores:** realiza visitas domiciliares para identificar e eliminar focos de criadouros de mosquitos e outros vetores de doenças.

- **Educação ambiental:** orienta a população sobre práticas de prevenção de doenças, como o correto armazenamento de água e o descarte de resíduos.

- **Apoio às campanhas de prevenção:** participa de mutirões e outras atividades comunitárias voltadas para o controle de endemias.

#### - Outras Atribuições Gerais da ESF

Além das atribuições específicas de cada profissional, a equipe de Saúde da Família como um todo é responsável por:

- **Planejamento conjunto das ações:** o planejamento das atividades da equipe deve ser realizado de maneira coletiva, levando em conta as características do território e as necessidades de saúde da população.

- **Vigilância epidemiológica:** a equipe deve monitorar e investigar situações de risco à saúde da comunidade, como surtos de doenças, condições inadequadas de saneamento e outros fatores que possam comprometer a saúde coletiva.

- **Promoção da saúde:** a ESF é responsável por promover ações que incentivem a adoção de hábitos saudáveis, com atividades voltadas para a alimentação adequada, prática de exercícios físicos, prevenção ao uso de substâncias nocivas, entre outros.

#### — Atribuições dos Demais Membros da Equipe de Saúde

Além da Equipe de Saúde da Família (ESF), a Política Nacional de Atenção Básica (PNAB) contempla outros profissionais que integram o cuidado primário à saúde, expandindo a capacidade de atendimento e aumentando a abrangência das ações. Entre esses profissionais, destacam-se os membros das Equipes de Saúde Bucal (ESB) e do Núcleo Ampliado de Saúde da Família e Atenção Básica (NASF-AB). Esses grupos atuam em parceria com as ESF, oferecendo suporte especializado e contribuindo para o cuidado integral.

#### — Equipe de Saúde Bucal (ESB)

As Equipes de Saúde Bucal (ESB) têm um papel fundamental na promoção e cuidado da saúde bucal da população, garantindo que o atendimento odontológico esteja integrado ao restante das ações da Atenção Básica. As ESB podem ser de dois tipos: Modalidade I, composta por um cirurgião-dentista e um auxiliar em saúde bucal (ASB), e Modalidade II, que inclui um técnico em saúde bucal (TSB), além dos profissionais da Modalidade I. As principais atribuições da ESB são:

- **Atendimento clínico individual:** o cirurgião-dentista é responsável por realizar consultas e tratamentos clínicos, como restaurações, extrações, tratamento de cáries e doenças periodontais, além de procedimentos preventivos, como a aplicação de flúor e selantes.

- **Ações de prevenção e promoção da saúde bucal:** a equipe deve realizar atividades de educação em saúde bucal, tanto no consultório quanto em escolas e comunidades. Essas atividades incluem campanhas de conscientização sobre a importância da escovação correta, o uso de fio dental e a prevenção de doenças bucais.

- **Atendimento de urgências odontológicas:** além dos atendimentos de rotina, a ESB também deve estar preparada para lidar com situações de urgência odontológica, como dores agudas e traumas bucais.

- **Apoio às ações interdisciplinares:** a ESB trabalha em conjunto com a Equipe de Saúde da Família e os profissionais do NASF-AB, contribuindo para o cuidado integral dos pacientes. Por exemplo, a saúde bucal é considerada em casos de doenças crônicas como diabetes, onde o controle da saúde geral impacta diretamente na saúde bucal.

- **Visitas domiciliares e comunitárias:** em áreas de difícil acesso ou em situações especiais (como pacientes acamados ou com mobilidade reduzida), a ESB pode realizar visitas domiciliares, levando o atendimento odontológico diretamente à casa dos usuários.

A integração da saúde bucal no âmbito da Atenção Básica é uma conquista importante da PNAB, pois amplia o conceito de cuidado integral, considerando todas as dimensões da saúde.

#### — Núcleo Ampliado de Saúde da Família e Atenção Básica (NASF-AB)

O Núcleo Ampliado de Saúde da Família e Atenção Básica (NASF-AB) foi criado para apoiar e complementar as ações das ESF, ampliando o escopo de atuação das equipes por meio de uma abordagem interdisciplinar. O NASF-AB é composto por