



CÓD:OP-019AG-24  
7908403560523

# **NOVO MUNDO-MT**

**PREFEITURA MUNICIPAL DE NOVO MUNDO - MATO GROSSO**

Nível Médio- Comum aos cargos:  
Agente Administrativo, Fiscal de Tributos, Zeladora

**CONCURSO PÚBLICO N. 001/2024**

## **Língua Portuguesa**

1. Compreensão e interpretação de textos .....	5
2. Ortografia: emprego das letras e acentuação gráfica .....	5
3. Classes de palavras e suas flexões .....	6
4. Processo de formação de palavras.....	13
5. Verbos: conjugação, emprego dos tempos, modos e vozes verbais .....	14
6. Concordâncias nominal e verbal .....	14
7. Regências nominal e verbal .....	16
8. Emprego do acento indicativo da crase .....	17
9. Colocação dos pronomes átonos .....	17
10. Emprego dos sinais de pontuação .....	18
11. Semântica: sinonímia, antonímia, homonímia, paronímia, polissemia e figuras de linguagem. Denotação e conotação .....	22
12. Funções sintáticas de termos e de orações. Processos sintáticos: subordinação e coordenação .....	26

## **Matemática**

1. Números Radicais: operações - simplificação, propriedade - racionalização de denominadores; Conjunto de números reais; operações; Expressões fracionárias - operações - simplificação; Operação com números inteiros e fracionários .....	37
2. Equação de 2º grau: Resolução das equações completas, incompletas, problemas do 2º grau; Equação de 1º grau: resolução - problemas de 1º grau; Equações fracionárias .....	43
3. Relação e Função: domínio, contradomínio e imagem; Função do 1º grau - função constante; Função exponencial: equação e inequação exponencial; Função logarítmica; Função do 2º grau.....	46
4. RAZÃO E PROPORÇÃO; GRANDEZAS PROPORCIONAIS .....	60
5. Regra de três simples e composta .....	61
6. Porcentagem.....	63
7. Juros Simples e Composto .....	64
8. Fatoração de expressão algébrica; Expressão algébrica - operações.....	67
9. PA e PG.....	68
10. Sistemas Lineares.....	73
11. Análise combinatória .....	89
12. Probabilidade.....	92
13. Geometria Analítica; Geometria Espacial; Geometria Plana .....	95
14. MDC e MMC .....	108
15. Raiz quadrada .....	110
16. Sistema Monetário Nacional (Real) .....	113
17. Sistema de medidas: comprimento, superfície, massa, capacidade, tempo e volume.....	116
18. Trigonometria da 1ª volta: seno, cosseno, tangente, relação fundamental.....	118

## **Conhecimentos Gerais**

1. Cultura Geral (Nacional e Internacional).....	127
2. História e Geografia do Brasil.....	133
3. Atualidades Nacionais e Internacionais .....	187
4. Meio Ambiente .....	188
5. Cidadania .....	199
6. Direitos Sociais – Individuais e Coletivos .....	200
7. Ciências Físicas e Biológicas – Ciência Hoje .....	204
8. Aspectos históricos, geográficos, econômicos, culturais e sociais do estado . FONTES: Imprensa escrita, falada, televisiva e internet; Almanaque Editora Abril – última; Livros diversos sobre História, Geografia, Estudos Sociais e Meio Ambiente .....	208

## **Informática**

1. Conceitos de Internet/Intranet. Conceitos básicos e modos de utilização de tecnologias, ferramentas, aplicativos e procedimentos associados a Internet/Intranet: Ferramentas e aplicativos comerciais de navegação .....	219
2. CORREIO ELETRÔNICO .....	225
3. GRUPOS DE DISCUSSÃO .....	228
4. busca e pesquisa .....	230
5. Conceitos de proteção e segurança .....	231
6. Conceitos básicos e modos de utilização de tecnologias, ferramentas, aplicativos e procedimentos de informática: tipos de computadores, conceitos de hardware e de software.....	234
7. Procedimentos, aplicativos e dispositivos para armazenamento de dados e para realização de cópia de segurança (backup) .....	235
8. Principais aplicativos comerciais para edição de textos e planilhas (Ex.: Word, Excel).....	238
9. Windows 8 e 10 .....	244

---

# LÍNGUA PORTUGUESA

## COMPREENSÃO E INTERPRETAÇÃO DE TEXTOS

Compreender e interpretar textos é essencial para que o objetivo de comunicação seja alcançado satisfatoriamente. Com isso, é importante saber diferenciar os dois conceitos. Vale lembrar que o texto pode ser verbal ou não-verbal, desde que tenha um sentido completo.

A **compreensão** se relaciona ao entendimento de um texto e de sua proposta comunicativa, decodificando a mensagem explícita. Só depois de compreender o texto que é possível fazer a sua interpretação.

A **interpretação** são as conclusões que chegamos a partir do conteúdo do texto, isto é, ela se encontra para além daquilo que está escrito ou mostrado. Assim, podemos dizer que a interpretação é subjetiva, contando com o conhecimento prévio e do repertório do leitor.

Dessa maneira, para compreender e interpretar bem um texto, é necessário fazer a decodificação de códigos linguísticos e/ou visuais, isto é, identificar figuras de linguagem, reconhecer o sentido de conjunções e preposições, por exemplo, bem como identificar expressões, gestos e cores quando se trata de imagens.

### Dicas práticas

1. Faça um resumo (pode ser uma palavra, uma frase, um conceito) sobre o assunto e os argumentos apresentados em cada parágrafo, tentando traçar a linha de raciocínio do texto. Se possível, adicione também pensamentos e inferências próprias às anotações.
2. Tenha sempre um dicionário ou uma ferramenta de busca por perto, para poder procurar o significado de palavras desconhecidas.
3. Fique atento aos detalhes oferecidos pelo texto: dados, fonte de referências e datas.
4. Sublinhe as informações importantes, separando fatos de opiniões.
5. Perceba o enunciado das questões. De um modo geral, questões que esperam **compreensão do texto** aparecem com as seguintes expressões: *o autor afirma/sugere que...; segundo o texto...; de acordo com o autor... Já as questões que esperam **interpretação do texto** aparecem com as seguintes expressões: *conclui-se do texto que...; o texto permite deduzir que...; qual é a intenção do autor quando afirma que...**

## ORTOGRAFIA: EMPREGO DAS LETRAS E ACENTUAÇÃO GRÁFICA

A ortografia oficial diz respeito às regras gramaticais referentes à escrita correta das palavras. Para melhor entendê-las, é preciso analisar caso a caso. Lembre-se de que a melhor maneira de memorizar a ortografia correta de uma língua é por meio da leitura, que também faz aumentar o vocabulário do leitor.

Neste capítulo serão abordadas regras para dúvidas frequentes entre os falantes do português. No entanto, é importante ressaltar que existem inúmeras exceções para essas regras, portanto, fique atento!

### Alfabeto

O primeiro passo para compreender a ortografia oficial é conhecer o alfabeto (os sinais gráficos e seus sons). No português, o alfabeto se constitui 26 letras, divididas entre **vogais** (a, e, i, o, u) e **consoantes** (restante das letras).

Com o Novo Acordo Ortográfico, as consoantes **K**, **W** e **Y** foram reintroduzidas ao alfabeto oficial da língua portuguesa, de modo que elas são usadas apenas em duas ocorrências: **transcrição de nomes próprios e abreviaturas e símbolos de uso internacional**.

### Uso do “X”

Algumas dicas são relevantes para saber o momento de usar o X no lugar do CH:

- Depois das sílabas iniciais “me” e “en” (ex: mexerica; enxergar)
- Depois de ditongos (ex: caixa)
- Palavras de origem indígena ou africana (ex: abacaxi; orixá)

### Uso do “S” ou “Z”

Algumas regras do uso do “S” com som de “Z” podem ser observadas:

- Depois de ditongos (ex: coisa)
- Em palavras derivadas cuja palavra primitiva já se usa o “S” (ex: casa > casinha)
- Nos sufixos “ês” e “esa”, ao indicarem nacionalidade, título ou origem. (ex: portuguesa)
- Nos sufixos formadores de adjetivos “ense”, “oso” e “osa” (ex: populoso)

### Uso do “S”, “SS”, “Ç”

- “S” costuma aparecer entre uma vogal e uma consoante (ex: diversão)
- “SS” costuma aparecer entre duas vogais (ex: processo)
- “Ç” costuma aparecer em palavras estrangeiras que passaram pelo processo de aportuguesamento (ex: muçarela)

## Os diferentes porquês

<b>POR QUE</b>	Usado para fazer perguntas. Pode ser substituído por “por qual motivo”
<b>PORQUE</b>	Usado em respostas e explicações. Pode ser substituído por “pois”
<b>POR QUÊ</b>	O “que” é acentuado quando aparece como a última palavra da frase, antes da pontuação final (interrogação, exclamação, ponto final)
<b>PORQUÊ</b>	É um substantivo, portanto costuma vir acompanhado de um artigo, numeral, adjetivo ou pronome

## Parônimos e homônimos

As palavras **parônimas** são aquelas que possuem grafia e pronúncia semelhantes, porém com significados distintos.

**Ex:** *cumprimento* (saudação) X *comprimento* (extensão); *tráfego* (trânsito) X *tráfico* (comércio ilegal).

Já as palavras **homônimas** são aquelas que possuem a mesma grafia e pronúncia, porém têm significados diferentes. **Ex:** *rio* (verbo “rir”) X *rio* (curso d’água); *manga* (blusa) X *manga* (fruta).

## Acentuação gráfica

Acentuação é o modo de proferir um som ou grupo de sons com mais relevo do que outros. Os sinais diacríticos servem para indicar, dentre outros aspectos, a pronúncia correta das palavras. Vejamos um por um:

Acento agudo: marca a posição da sílaba tônica e o timbre aberto.

*Já cursei a Faculdade de História.*

Acento circunflexo: marca a posição da sílaba tônica e o timbre fechado.

*Meu avô e meus três tios ainda são vivos.*

Acento grave: marca o fenômeno da crase (estudaremos este caso afundo mais à frente).

*Sou leal à mulher da minha vida.*

As palavras podem ser:

- **Oxítonas:** quando a sílaba tônica é a última (ca-**fé**, ma-ra-cu-**já**, ra-**paz**, u-ru-**bu**...)
- **Paroxítonas:** quando a sílaba tônica é a penúltima (**me**-sa, sa-bo-**ne**-te, **ré**-gua...)
- **Proparoxítonas:** quando a sílaba tônica é a antepenúltima (**sá**-ba-do, **tô**-ni-ca, his-**tó**-ri-co...)

As regras de acentuação das palavras são simples. Vejamos:

- São acentuadas todas as palavras proparoxítonas (médico, íamos, Ângela, sânscrito, fôssemos...)
- São acentuadas as palavras paroxítonas terminadas em L, N, R, X, I(S), US, UM, UNS, OS, ÃO(S), Ã(S), EI(S) (amável, elétron, éter, fênix, júri, oásis, ônus, fórum, órfão...)
- São acentuadas as palavras oxítonas terminadas em A(S), E(S), O(S), EM, ENS, ÉU(S), ÉI(S), ÓI(S) (xarás, convéns, robô, Jô, céu, dói, coronéis...)
- São acentuados os hiatos I e U, quando precedidos de vogais (aí, faísca, baú, juízo, Luísa...)

Viu que não é nenhum bicho de sete cabeças? Agora é só treinar e fixar as regras.

## CLASSES DE PALAVRAS E SUAS FLEXÕES

Para entender sobre a estrutura das funções sintáticas, é preciso conhecer as classes de palavras, também conhecidas por classes morfológicas. A gramática tradicional pressupõe 10 classes gramaticais de palavras, sendo elas: adjetivo, advérbio, artigo, conjunção, interjeição, numeral, pronome, preposição, substantivo e verbo.

Veja, a seguir, as características principais de cada uma delas.

CLASSE	CARACTERÍSTICAS	EXEMPLOS
ADJETIVO	Expressar características, qualidades ou estado dos seres Sofre variação em número, gênero e grau	Menina <i>inteligente</i> ... Roupa <i>azul-marinho</i> ... Brincadeira <i>de criança</i> ... Povo <i>brasileiro</i> ...
ADVÉRBIO	Indica circunstância em que ocorre o fato verbal Não sofre variação	A ajuda chegou <i>tarde</i> . A mulher trabalha <i>muito</i> . Ele dirigia <i>mal</i> .
ARTIGO	Determina os substantivos (de modo definido ou indefinido) Varia em gênero e número	A galinha botou <i>um</i> ovo. <i>Uma</i> menina deixou <i>a</i> mochila no ônibus.
CONJUNÇÃO	Liga ideias e sentenças (conhecida também como conectivos) Não sofre variação	Não gosto de refrigerante <i>nem</i> de pizza. Eu vou para a praia <i>ou</i> para a cachoeira?
INTERJEIÇÃO	Exprime reações emotivas e sentimentos Não sofre variação	<i>Ah!</i> Que calor... Escapei por pouco, <i>ufa!</i>
NUMERAL	Atribui quantidade e indica posição em alguma sequência Varia em gênero e número	Gostei muito do <i>primeiro</i> dia de aula. <i>Três</i> é a <i>metade</i> de <i>seis</i> .
PRONOME	Acompanha, substitui ou faz referência ao substantivo Varia em gênero e número	Posso <i>ajudar</i> , senhora? <i>Ela me</i> ajudou muito com o <i>meu</i> trabalho. <i>Esta</i> é a casa <i>onde</i> eu moro. <i>Que</i> dia é hoje?
PREPOSIÇÃO	Relaciona dois termos de uma mesma oração Não sofre variação	Espero <i>por</i> você essa noite. Lucas gosta <i>de</i> tocar violão.
SUBSTANTIVO	Nomeia objetos, pessoas, animais, alimentos, lugares etc. Flexionam em gênero, número e grau.	A <i>menina</i> jogou sua <i>boneca</i> no rio. A <i>matilha</i> tinha muita <i>coragem</i> .
VERBO	Indica ação, estado ou fenômenos da natureza Sofre variação de acordo com suas flexões de modo, tempo, número, pessoa e voz. Verbos não significativos são chamados verbos de ligação	Ana se <i>exercita</i> pela manhã. Todos <i>parecem</i> meio bobos. <i>Chove</i> muito em Manaus. A cidade <i>é</i> muito bonita quando vista do alto.

### Substantivo

#### Tipos de substantivos

Os substantivos podem ter diferentes classificações, de acordo com os conceitos apresentados abaixo:

- **Comum:** usado para nomear seres e objetos generalizados. *Ex: mulher; gato; cidade...*
- **Próprio:** geralmente escrito com letra maiúscula, serve para especificar e particularizar. *Ex: Maria; Garfield; Belo Horizonte...*
- **Coletivo:** é um nome no singular que expressa ideia de plural, para designar grupos e conjuntos de seres ou objetos de uma mesma espécie. *Ex: matilha; enxame; cardume...*
  - **Concreto:** nomeia algo que existe de modo independente de outro ser (objetos, pessoas, animais, lugares etc.). *Ex: menina; cachorro; praça...*
  - **Abstrato:** depende de um ser concreto para existir, designando sentimentos, estados, qualidades, ações etc. *Ex: saudade; sede; imaginação...*
  - **Primitivo:** substantivo que dá origem a outras palavras. *Ex: livro; água; noite...*
  - **Derivado:** formado a partir de outra(s) palavra(s). *Ex: pedreiro; livraria; noturno...*
  - **Simplex:** nomes formados por apenas uma palavra (um radical). *Ex: casa; pessoa; cheiro...*
  - **Composto:** nomes formados por mais de uma palavra (mais de um radical). *Ex: passatempo; guarda-roupa; girassol...*

#### Flexão de gênero

Na língua portuguesa, todo substantivo é flexionado em um dos dois gêneros possíveis: **feminino** e **masculino**.

O **substantivo biforme** é aquele que flexiona entre masculino e feminino, mudando a desinência de gênero, isto é, geralmente o final da palavra sendo **-o** ou **-a**, respectivamente (*Ex: menino / menina*). Há, ainda, os que se diferenciam por meio da pronúncia / acentuação (*Ex: avô / avó*), e aqueles em que há ausência ou presença de desinência (*Ex: irmão / irmã; cantor / cantora*).

O **substantivo uniforme** é aquele que possui apenas uma forma, independente do gênero, podendo ser diferenciados quanto ao gênero a partir da flexão de gênero no artigo ou adjetivo que o acompanha (*Ex: a cadeira / o poste*). Pode ser classificado em **epiceno** (refere-se aos animais), **sobrecômum** (refere-se a pessoas) e **comum de dois gêneros** (identificado por meio do artigo).

É preciso ficar atento à **mudança semântica** que ocorre com alguns substantivos quando usados no masculino ou no feminino, trazendo alguma especificidade em relação a ele. No exemplo *o fruto X a fruta* temos significados diferentes: o primeiro diz respeito ao órgão que protege a semente dos alimentos, enquanto o segundo é o termo popular para um tipo específico de fruto.

#### Flexão de número

No português, é possível que o substantivo esteja no **singular**, usado para designar apenas uma única coisa, pessoa, lugar (*Ex: bola; escada; casa*) ou no **plural**, usado para designar maiores quantidades (*Ex: bolas; escadas; casas*) — sendo este último representado, geralmente, com o acréscimo da letra **S** ao final da palavra.

Há, também, casos em que o substantivo não se altera, de modo que o plural ou singular devem estar marcados a partir do contexto, pelo uso do artigo adequado (*Ex: o lápis / os lápis*).

#### Variação de grau

Usada para marcar diferença na grandeza de um determinado substantivo, a variação de grau pode ser classificada em **aumentativo** e **diminutivo**.

Quando acompanhados de um substantivo que indica grandeza ou pequenez, é considerado **analítico** (*Ex: menino grande / menino pequeno*).

Quando acrescentados sufixos indicadores de aumento ou diminuição, é considerado **sintético** (*Ex: meninão / menininho*).

#### Novo Acordo Ortográfico

De acordo com o Novo Acordo Ortográfico da Língua Portuguesa, as **letras maiúsculas** devem ser usadas em nomes próprios de pessoas, lugares (cidades, estados, países, rios), animais, acidentes geográficos, instituições, entidades, nomes astronômicos, de festas e festividades, em títulos de periódicos e em siglas, símbolos ou abreviaturas.

Já as **letras minúsculas** podem ser usadas em dias de semana, meses, estações do ano e em pontos cardeais.

Existem, ainda, casos em que o **uso de maiúscula ou minúscula é facultativo**, como em título de livros, nomes de áreas do saber, disciplinas e matérias, palavras ligadas a alguma religião e em palavras de categorização.

#### Adjetivo

Os adjetivos podem ser simples (*vermelho*) ou compostos (*mal-educado*); primitivos (*alegre*) ou derivados (*tristonho*). Eles podem flexionar entre o feminino (*estudiosa*) e o masculino (*engraçado*), e o singular (*bonito*) e o plural (*bonitos*).

Há, também, os adjetivos pátrios ou gentílicos, sendo aqueles que indicam o local de origem de uma pessoa, ou seja, sua nacionalidade (*brasileiro; mineiro*).

É possível, ainda, que existam locuções adjetivas, isto é, conjunto de duas ou mais palavras usadas para caracterizar o substantivo. São formadas, em sua maioria, pela preposição **DE** + substantivo:

- *de criança* = infantil
- *de mãe* = maternal
- *de cabelo* = capilar

#### Variação de grau

Os adjetivos podem se encontrar em grau normal (sem ênfases), ou com intensidade, classificando-se entre comparativo e superlativo.

- Normal: A Bruna é inteligente.
- Comparativo de superioridade: A Bruna é *mais* inteligente *que* o Lucas.
- Comparativo de inferioridade: O Gustavo é *menos* inteligente *que* a Bruna.
- Comparativo de igualdade: A Bruna é *tão* inteligente *quanto* a Maria.
- Superlativo relativo de superioridade: A Bruna é *a mais* inteligente da turma.
- Superlativo relativo de inferioridade: O Gustavo é *o menos* inteligente da turma.
- Superlativo absoluto analítico: A Bruna é *muito* inteligente.
- Superlativo absoluto sintético: A Bruna é *inteligentíssima*.

#### Adjetivos de relação

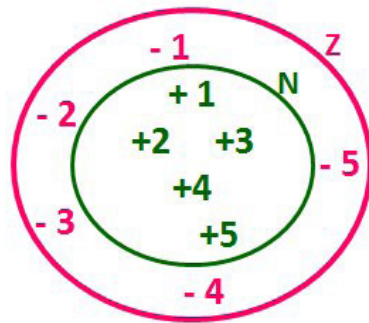
São chamados adjetivos de relação aqueles que não podem sofrer variação de grau, uma vez que possui valor semântico objetivo, isto é, não depende de uma impressão pessoal (subjativa). Além disso, eles aparecem após o substantivo, sendo formados por sufixação de um substantivo (*Ex: vinho do Chile = vinho chileno*).

# MATEMÁTICA

NÚMEROS RADICAIS: OPERAÇÕES - SIMPLIFICAÇÃO, PROPRIEDADE - RACIONALIZAÇÃO DE DENOMINADORES; CONJUNTO DE NÚMEROS REAIS; OPERAÇÕES; EXPRESSÕES FRACIONÁRIAS - OPERAÇÕES - SIMPLIFICAÇÃO; OPERAÇÃO COM NÚMEROS INTEIROS E FRACIONÁRIOS

## Conjunto dos números inteiros - z

O conjunto dos números inteiros é a reunião do conjunto dos números naturais  $N = \{0, 1, 2, 3, 4, \dots, n, \dots\}$ ,  $(N \subset Z)$ ; o conjunto dos opostos dos números naturais e o zero. Representamos pela letra Z.



$N \subset Z$  (N está contido em Z)

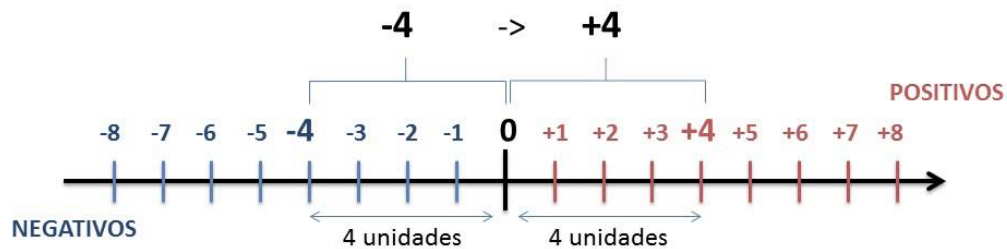
Subconjuntos:

SÍMBOLO	REPRESENTAÇÃO	DESCRIÇÃO
*	$Z^*$	Conjunto dos números inteiros <b>não nulos</b>
+	$Z_+$	Conjunto dos números inteiros <b>não negativos</b>
* e +	$Z^*_+$	Conjunto dos números inteiros <b>positivos</b>
-	$Z_-$	Conjunto dos números inteiros <b>não positivos</b>
* e -	$Z^*_-$	Conjunto dos números inteiros <b>negativos</b>

Observamos nos números inteiros algumas características:

- **Módulo:** distância ou afastamento desse número até o zero, na reta numérica inteira. Representa-se o módulo por  $| \cdot |$ . O módulo de qualquer número inteiro, diferente de zero, é sempre positivo.

- **Números Opostos:** dois números são opostos quando sua soma é zero. Isto significa que eles estão a mesma distância da origem (zero).



Somando-se temos:  $(+4) + (-4) = (-4) + (+4) = 0$



**Operações**

• **Soma ou Adição:** Associamos aos números inteiros positivos a ideia de ganhar e aos números inteiros negativos a ideia de perder.

**ATENÇÃO:** O sinal (+) antes do número positivo pode ser dispensado, mas o sinal (-) antes do número negativo nunca pode ser dispensado.

• **Subtração:** empregamos quando precisamos tirar uma quantidade de outra quantidade; temos duas quantidades e queremos saber quanto uma delas tem a mais que a outra; temos duas quantidades e queremos saber quanto falta a uma delas para atingir a outra. A subtração é a operação inversa da adição. O sinal sempre será do maior número.

**ATENÇÃO:** todos parênteses, colchetes, chaves, números, ..., entre outros, precedidos de sinal negativo, tem o seu sinal invertido, ou seja, é dado o seu oposto.

**Exemplo:**

**(FUNDAÇÃO CASA – AGENTE EDUCACIONAL – VUNESP)** Para zelar pelos jovens internados e orientá-los a respeito do uso adequado dos materiais em geral e dos recursos utilizados em atividades educativas, bem como da preservação predial, realizou-se uma dinâmica elencando “atitudes positivas” e “atitudes negativas”, no entendimento dos elementos do grupo. Solicitou-se que cada um classificasse suas atitudes como positiva ou negativa, atribuindo (+4) pontos a cada atitude positiva e (-1) a cada atitude negativa. Se um jovem classificou como positiva apenas 20 das 50 atitudes anotadas, o total de pontos atribuídos foi

- (A) 50.
- (B) 45.
- (C) 42.
- (D) 36.
- (E) 32.

**Resolução:**

50-20=30 atitudes negativas  
 20.4=80  
 30.(-1)=-30  
 80-30=50

**Resposta: A**

• **Multiplicação:** é uma adição de números/ fatores repetidos. Na multiplicação o produto dos números *a* e *b*, pode ser indicado por ***a x b***, ***a . b*** ou ainda ***ab*** sem nenhum sinal entre as letras.

• **Divisão:** a divisão exata de um número inteiro por outro número inteiro, diferente de zero, dividimos o módulo do dividendo pelo módulo do divisor.

**ATENÇÃO:**

- 1) No conjunto Z, a divisão não é comutativa, não é associativa e não tem a propriedade da existência do elemento neutro.
- 2) Não existe divisão por zero.
- 3) Zero dividido por qualquer número inteiro, diferente de zero, é zero, pois o produto de qualquer número inteiro por zero é igual a zero.

Na multiplicação e divisão de números inteiros é muito importante a **REGRA DE SINAIS:**

Sinais iguais (+) (+); (-) (-) = resultado sempre <b>positivo</b> .
Sinais diferentes (+) (-); (-) (+) = resultado sempre <b>negativo</b> .

**Exemplo:**

**(PREF.DE NITERÓI)** Um estudante empilhou seus livros, obtendo uma única pilha 52cm de altura. Sabendo que 8 desses livros possui uma espessura de 2cm, e que os livros restantes possuem espessura de 3cm, o número de livros na pilha é:

- (A) 10
- (B) 15
- (C) 18
- (D) 20
- (E) 22

**Resolução:**

São 8 livros de 2 cm:  $8 \cdot 2 = 16$  cm  
 Como eu tenho 52 cm ao todo e os demais livros tem 3 cm, temos:

$52 - 16 = 36$  cm de altura de livros de 3 cm  
 $36 : 3 = 12$  livros de 3 cm

O total de livros da pilha:  $8 + 12 = 20$  livros ao todo.

**Resposta: D**

• **Potenciação:** A potência  $a^n$  do número inteiro *a*, é definida como um produto de *n* fatores iguais. O número *a* é denominado a **base** e o número *n* é o **expoente**.  $a^n = a \times a \times a \times a \times \dots \times a$ , *a* é multiplicado por *a* *n* vezes. Tenha em mente que:

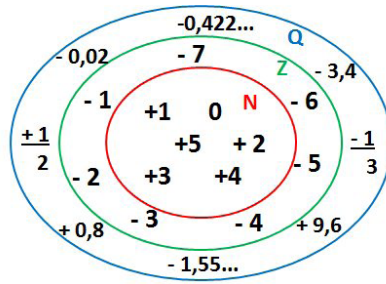
- Toda potência de **base positiva** é um número **inteiro positivo**.
- Toda potência de **base negativa** e **expoente par** é um número **inteiro positivo**.
- Toda potência de **base negativa** e **expoente ímpar** é um número **inteiro negativo**.

**Propriedades da Potenciação**

- 1) Produtos de Potências com bases iguais: Conserva-se a base e somam-se os expoentes.  $(-a)^3 \cdot (-a)^6 = (-a)^{3+6} = (-a)^9$
- 2) Quocientes de Potências com bases iguais: Conserva-se a base e subtraem-se os expoentes.  $(-a)^8 : (-a)^6 = (-a)^{8-6} = (-a)^2$
- 3) Potência de Potência: Conserva-se a base e multiplicam-se os expoentes.  $[(-a)^5]^2 = (-a)^{5 \cdot 2} = (-a)^{10}$
- 4) Potência de expoente 1: É sempre igual à base.  $(-a)^1 = -a$  e  $(+a)^1 = +a$
- 5) Potência de expoente zero e base diferente de zero: É igual a 1.  $(+a)^0 = 1$  e  $(-b)^0 = 1$

**Conjunto dos números racionais – Q**

Um número racional é o que pode ser escrito na forma  $\frac{m}{n}$ , onde *m* e *n* são números inteiros, sendo que *n* deve ser diferente de zero. Frequentemente usamos *m/n* para significar a divisão de *m* por *n*.



**N C Z C Q (N está contido em Z que está contido em Q)**

Subconjuntos:

SÍMBOLO	REPRESENTAÇÃO	DESCRIÇÃO
*	$Q^*$	Conjunto dos números racionais <b>não nulos</b>
+	$Q_+$	Conjunto dos números racionais <b>não negativos</b>
* e +	$Q^*_+$	Conjunto dos números racionais <b>positivos</b>
-	$Q_-$	Conjunto dos números racionais <b>não positivos</b>
* e -	$Q^*_-$	Conjunto dos números racionais <b>negativos</b>

**Representação decimal**

Podemos representar um número racional, escrito na forma de fração, em número decimal. Para isso temos duas maneiras possíveis:

1º) O numeral decimal obtido possui, após a vírgula, um número finito de algarismos. Decimais Exatos:

$$\frac{2}{5} = 0,4$$

2º) O numeral decimal obtido possui, após a vírgula, infinitos algarismos (nem todos nulos), repetindo-se periodicamente Decimais Periódicos ou Dízimas Periódicas:

$$\frac{1}{3} = 0,333...$$

**Representação Fracionária**

É a operação inversa da anterior. Aqui temos duas maneiras possíveis:

1) Transformando o número decimal em uma fração numerador é o número decimal sem a vírgula e o denominador é composto pelo numeral 1, seguido de tantos zeros quantas forem as casas decimais do número decimal dado. Ex.:

$$0,035 = \frac{35}{1000}$$

2) Através da fração geratriz. Aí temos o caso das dízimas periódicas que podem ser simples ou compostas.

– *Simplex*: o seu período é composto por um mesmo número ou conjunto de números que se repete infinitamente. Exemplos:

\* 0,444...  
Período: 4 (1 algarismo)

$$0,444... = \frac{4}{9}$$

\* 0,313131...  
Período: 31 (2 algarismos)

$$0,313131... = \frac{31}{99}$$

\* 0,278278278...  
Período: 278 (3 algarismos)

$$0,278278278... = \frac{278}{999}$$

Procedimento: para transformarmos uma dízima periódica simples em fração basta utilizarmos o dígito 9 no denominador para cada quantos dígitos tiver o período da dízima.

– *Composta*: quando a mesma apresenta um ante período que não se repete.

a)

Parte não periódica com o período da dízima menos a parte não periódica

$$0,58\overline{33} \dots = \frac{583 - 58}{900} = \frac{525}{900} = \frac{525 : 75}{900 : 75} = \frac{7}{12}$$

Simplificando

Parte não periódica com 2 algarismos

Período com 1 algarismo

2 algarismos zeros

1 algarismo 9

Procedimento: para cada algarismo do período ainda se coloca um algarismo 9 no denominador. Mas, agora, para cada algarismo do antiperíodo se coloca um algarismo zero, também no denominador.

b)

Números que não se repetem e período

$$6,37\overline{777} \dots = \frac{637 - 63}{90} = \frac{574}{90}$$

Números que não se repetem

Período igual a 7  
1 algarismo -> 1 nove

1 algarismo que não se repete depois da vírgula -> 1 zero

$$6\frac{34}{90} \rightarrow \text{temos uma fração mista, transformando } - a \rightarrow (6 \cdot 90 + 34) = 574, \text{ logo: } \frac{574}{90}$$

Procedimento: é o mesmo aplicado ao item "a", acrescido na frente da parte inteira (fração mista), ao qual transformamos e obtemos a fração geratriz.

Exemplo:

(PREF. NITEN) Simplificando a expressão abaixo

Obtém-se  $\frac{1,3333\dots + \frac{3}{2}}{1,5 + \frac{4}{3}}$  :

- (A)  $\frac{1}{2}$
- (B) 1
- (C)  $\frac{3}{2}$
- (D) 2
- (E) 3

# CONHECIMENTOS GERAIS

## CULTURA GERAL (NACIONAL E INTERNACIONAL)

### — Estrutura do governo brasileiro

O Brasil é um República Federativa Presidencialista formada pela União e por estados e municípios, nos quais o exercício do poder se atribui a órgãos independentes. Esse sistema federal permite que o governo central represente as várias entidades territoriais que possuem interesses em comum: relações exteriores, defesa, comunicações, etc. Ao mesmo tempo, permite que essas entidades mantenham suas próprias identidades, leis e planos de ação. Os estados possuem autonomia política.

O chefe de Estado é eleito pela população, mantendo-se no poder por um período de quatro anos e tendo direito a se recandidatar uma vez. As funções tanto de chefe de Estado como de chefe de Governo são exercidas pelo Presidente da República.

O Presidente da República é também o chefe máximo do Poder Executivo, já que o Brasil adota o regime presidencialista. O Presidente exerce o comando supremo das Forças Armadas do país e tem o dever de sustentar a independência e a integridade do Brasil.

O Poder Executivo Federal é formado por órgãos de administração direta – como os ministérios – e indireta, como empresas públicas – coloca programas de governo em prática ou na prestação de serviço público.

O Executivo age junto ao Poder Legislativo ao participar da elaboração das leis e sancionando ou vetando projetos. Em situações de urgência, o Executivo adota medidas provisórias e propõe emendas à Constituição, projetos de leis complementares e ordinárias e leis delegadas.

É o Vice-Presidente da República que substitui o Presidente em caso de impedimento ou caso o cargo se torne vago. O Vice-Presidente deve auxiliar o Presidente sempre que for convocado para realizar missões especiais. Já os ministros auxiliam o Presidente na direção superior da administração federal.

No Executivo Estadual, o chefe supremo é o governador do estado. Ele tem sob seu comando secretários e auxiliares diretos. O governador representa sua Unidade Federativa junto ao Estado brasileiro e aos demais estados. Além disso, o governador coordena as relações jurídicas, políticas e administrativas de seu estado e defende sua autonomia.

O chefe do Poder Executivo Municipal é o prefeito. Ele precisa ter, no mínimo, 18 anos de idade e é eleito para exercer um mandato de quatro anos. O prefeito possui atribuições políticas e administrativas, que se expressam no planejamento de atividades, obras e serviços municipais.

O prefeito pode apresentar, sancionar, promulgar e vetar proposições e projetos de lei. Todo ano, o Executivo Municipal elabora a proposta orçamentária, que é submetida à Câmara dos Vereadores.

De acordo com a Constituição Federal e as constituições estaduais, os municípios gozam de autonomia. Todo município é regido por uma Lei Orgânica, aprovada por dois terços dos membros da Câmara Municipal.

O sistema brasileiro é multipartidário: permite a formação legal de vários partidos políticos.

### — As Configurações do Mundo Contemporâneo<sup>1</sup>

A geopolítica mundial tem sofrido grandes modificações nos últimos 30 anos. A partir da década de 1980, as sucessivas dissoluções dos regimes socialistas na Europa, marcadas pela queda do Muro de Berlim em 1989 e o enfraquecimento do império soviético, demonstraram que a configuração das relações políticas internacionais pós-Segunda Guerra estava prestes a se reestruturar. Em 1991, a União Soviética, país que idealizou um projeto político-econômico de oposição ao domínio ocidental capitalista, não conseguiu resistir às pressões internas relacionadas ao multiculturalismo e à fragilidade de sua economia. Sua decadência decretou o fim da Ordem da Guerra Fria e o início da Nova Ordem Mundial, liderada pelos Estados Unidos e com uma estrutura baseada no conflito Norte-Sul: a interdependência entre os países desenvolvidos e os países subdesenvolvidos.

A Nova Ordem está vinculada aos interesses dos Estados Unidos. Detentor da maior economia mundial, o país desenvolveu durante a Guerra Fria todo um arcabouço técnico para aumentar a sua influência econômica, cultural e militar ao redor do globo. Por outro lado, a Europa apostou na formação de um bloco econômico bastante ambicioso, a União Europeia, que envolve relações econômicas e políticas em torno do ideal de solidariedade e crescimento em conjunto. Com a adoção do Euro, no ano de 2002, o bloco atingiu o maior dos seus objetivos de integração regional, criando instituições para gerenciar esse modelo de organização política. Na composição do eixo dos países desenvolvidos está o Japão, país que conta com alto grau de desenvolvimento tecnológico, mas que está atravessando muitas dificuldades econômicas desde o início da Nova Ordem Mundial, principalmente pelo baixo crescimento econômico acumulado e o envelhecimento de sua população.

Todas essas transformações recentes nos direcionam para a seguinte reflexão: após duas grandes guerras, a Pax Americana estruturada ao final da 2ª Guerra Mundial pode estar passando por um processo de desconstrução?

A crise econômica mundial expõe a fragilidade momentânea da economia norte-americana. Além do caráter conjuntural, as dificuldades econômicas dos EUA não representam uma decadência de sua ideologia, que continua fortalecida, muito menos do seu poder e eficiência militar.

<sup>1</sup> SILVA, Júlio César Lázaro da. “As Configurações do Mundo Contemporâneo”; *Brasil Escola*. Disponível em: <https://brasilecola.uol.com.br/geografia/configuracoes-do-mundo-contemporaneo.htm>. Acesso em 24 de março de 2020.

Nenhum outro Estado-Nação emerge como redefinidor de valores e nem sequer existem candidatos para esse posto (desconsiderando as bravatas expressas por líderes como o presidente venezuelano Hugo Chávez ou o iraniano Mahmoud Ahmadinejad).

— **Nova Ordem Mundial<sup>2</sup>**

A Nova Ordem Mundial ou Nova Ordem Geopolítica Mundial, significa o plano geopolítico internacional das correlações de poder e força entre os Estados Nacionais após o final da Guerra Fria.

Com a queda do Muro de Berlim, em 1989, e o esfacelamento da União Soviética, em 1991, o mundo se viu diante de uma nova configuração política. A soberania dos Estados Unidos e do capitalismo se estendeu por praticamente todo o mundo e a OTAN (Organização do Tratado do Atlântico Norte) se consolidou como o maior e mais poderoso tratado militar internacional. O planeta, que antes se encontrava na denominada “Ordem Bipolar” da Guerra Fria, passou a buscar um novo termo para designar o novo plano político.

A primeira expressão que pode ser designada para definir a Nova Ordem Mundial é a unipolaridade, uma vez que, sob o ponto de vista militar, os EUA se tornaram soberanos diante da impossibilidade de qualquer outro país rivalizar com os norte-americanos nesse quesito.

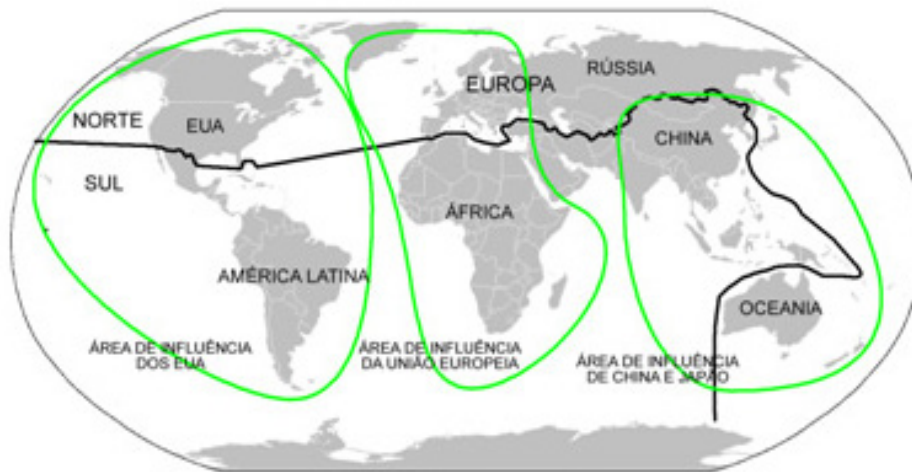
A segunda expressão utilizada é a multipolaridade, pois, após o término da Guerra Fria, o poderio militar não era mais o critério principal a ser estabelecido para determinar a potencialidade global de um Estado Nacional, mas sim o poderio econômico. Nesse plano, novas frentes emergiram para rivalizar com os EUA, a saber: o Japão e a União Europeia, em um primeiro momento, e a China em um segundo momento, sobretudo a partir do final da década de 2000.

Por fim, temos uma terceira proposta, mais consensual: a unimultipolaridade. Tal expressão é utilizada para designar o duplo caráter da ordem de poder global: “uni” para designar a supremacia militar e política dos EUA e “multi” para designar os múltiplos centros de poder econômico.

**Mudanças na hierarquia internacional**

Outra mudança acarretada pela emergência da Nova Ordem Mundial foi a necessidade da reclassificação da hierarquia entre os Estados nacionais. Antigamente, costumava-se classificar os países em 1º mundo (países capitalistas desenvolvidos), 2º mundo (países socialistas desenvolvidos) e 3º mundo (países subdesenvolvidos e emergentes). Com o fim do segundo mundo, uma nova divisão foi elaborada.

A partir de então, divide-se o mundo em países do Norte (desenvolvidos) e países do Sul (subdesenvolvidos), estabelecendo uma linha imaginária que não obedece inteiramente à divisão norte-sul cartográfica.



Mapa com a divisão norte-sul e a área de influência dos principais centros de poder

É possível perceber, no mapa acima, que a divisão entre norte e sul não corresponde à divisão estabelecida usualmente pela Linha do Equador, uma vez que os critérios utilizados para essa divisão são econômicos, e não cartográficos. Percebe-se que alguns países do hemisfério norte (como os Estados do Oriente Médio, a Índia, o México e a China) encontram-se nos países do Sul, enquanto os países do hemisfério sul (como Austrália e Nova Zelândia), por se tratarem de economias mais desenvolvidas, encontram-se nos países do Norte.

No mapa anterior também podemos visualizar as áreas de influência política dos principais atores econômicos mundiais. Vale lembrar, porém, que a área de influência dos EUA pode se estender para além da divisão estabelecida, uma vez que sua política externa, muitas vezes, atua nas mais diversas áreas do mundo, com destaque para algumas regiões do Oriente Médio.

2 PENA, Rodolfo F. Alves. “Nova Ordem Mundial”; Brasil Escola. Disponível em: <https://brasilecola.uol.com.br/geografia/nova-ordem-mundial.htm>. Acesso em 24 de março de 2020.

**Regionalização socioeconômica do espaço mundial<sup>3</sup>**

Existem diversas formas de se regionalizar o espaço geográfico, haja vista que as regiões nada mais são do que as classificações observadas pelo intelecto humano sobre o espaço geográfico. Assim, existem regiões adotadas subjetivamente pelas pessoas no meio cotidiano e regiões elaboradas a partir de critérios científicos, que obedecem a pré-requisitos e conceitos de ordem natural ou social.

A regionalização socioeconômica do espaço mundial é, pois, uma forma de realizar uma divisão entre os diferentes países com base no nível de desenvolvimento no âmbito do capitalismo contemporâneo. Basicamente, trata-se de uma atualização da chamada “Teoria dos Mundos”, que regionalizava o planeta com base em países de primeiro mundo (capitalistas desenvolvidos), segundo mundo (de economia planificada ou “socialistas”) e terceiro mundo (capitalistas subdesenvolvidos). No caso da regionalização socioeconômica, considera-se apenas a existência do primeiro e terceiro mundos, haja vista que a perspectiva socialista ou planificada não possui mais abertura no plano internacional após a queda do Muro de Berlim.

Essa regionalização classifica os países em dois principais grupos: de um lado, os países do norte desenvolvido; de outro, os países do sul subdesenvolvido. Por isso, muitos chamam essa divisão de regionalização norte-sul.

Posto isso, considera-se que a maior parte dos países ricos encontra-se situada nas terras emersas posicionadas mais ao norte do globo, enquanto os países pobres estão majoritariamente no sul. No entanto, essa divisão não segue à risca a delimitação cartográfica do planeta, havendo aqueles países centrais no hemisfério sul, como é o caso da Austrália, e países periféricos no hemisfério norte, a exemplo da China.

Observe a imagem a seguir:



Representação da divisão dos países com base em critérios socioeconômicos

Entender a dinâmica do espaço mundial, mesmo que em uma perspectiva específica, é uma tarefa bastante complicada, de forma que as generalizações tendem ao erro. No entanto, a regionalização norte-sul é importante no sentido de nos dar uma orientação geral sobre o nível de desenvolvimento social e econômico dos países e das populações nas diferentes partes do planeta. Assim, constrói-se uma base sobre a qual é possível nos aprofundarmos em termos de estudos e conhecimentos para melhor caracterizar as relações socioespaciais no plano político e econômico internacional.

**— Globalização<sup>4</sup>**

A globalização é um dos termos mais frequentemente empregados para descrever a atual conjuntura do sistema capitalista e sua consolidação no mundo. Na prática, ela é vista como a total ou parcial integração entre as diferentes localidades do planeta e a maior instrumentalização proporcionada pelos sistemas de comunicação e transporte.

O conceito de globalização é dado por diferentes maneiras conforme os mais diversos autores em Geografia, Ciências Sociais, Economia, Filosofia e História que se pautaram em seu estudo. Em uma tentativa de síntese, podemos dizer que a globalização é entendida como a integração com maior intensidade das relações socioespaciais em escala mundial, instrumentalizada pela conexão entre as diferentes partes do globo terrestre.

3 PENA, Rodolfo F. Alves. “Regionalização socioeconômica do espaço mundial”; *Brasil Escola*. Disponível em: <https://brasilecola.uol.com.br/geografia/regionalizacao-socioeconomica-espaco-mundial.htm>. Acesso em 23 de março de 2020.

4 <https://brasilecola.uol.com.br/geografia/globalizacao.htm> Acessado em 23.03.2020

O avanço realizado nos sistemas de comunicação e transporte, responsável pelo avanço e consolidação da globalização atual, propiciou uma integração que aconteceu de tal forma que tornou comum a expressão “aldeia global”. O termo “aldeia” faz referência a algo pequeno, onde todas as coisas estão próximas umas das outras, o que remete à ideia de que a integração mundial no meio técnico-informacional tornou o planeta metaforicamente menor.

**Características da globalização/aspectos positivos e negativos**

Uma das características da globalização é o fato de ela se manifestar nos mais diversos campos que sustentam e compõem a sociedade: cultura, espaço geográfico, educação, política, direitos humanos, saúde e, principalmente, a economia. Dessa forma, quando uma prática cultural chinesa é vivenciada nos Estados Unidos ou quando uma manifestação tradicional africana é revivida no Brasil, temos a evidência de como as sociedades integram suas culturas, influenciando-se mutuamente.

Existem muitos autores que apontam os problemas e os aspectos negativos da globalização, embora existam muitas polêmicas e discordâncias no cerne desse debate. De toda forma, considera-se que o principal entre os problemas da globalização é uma eventual desigualdade social por ela proporcionada, em que o poder e a renda encontram-se em maior parte concentrados nas mãos de uma minoria, o que atrela a questão às contradições do capitalismo.

Além disso, acusa-se a globalização de proporcionar uma desigual forma de comunicação entre os diferentes territórios, em que culturas, valores morais, princípios educacionais e outros são reproduzidos obedecendo a uma ideologia dominante. Nesse sentido, forma-se, segundo essas opiniões, uma hegemonia em que os principais centros de poder exercem um controle ou uma maior influência sobre as regiões economicamente menos favorecidas, obliterando, assim, suas matrizes tradicionais.

Entre os aspectos positivos da globalização, é comum citar os avanços proporcionados pela evolução dos meios tecnológicos, bem como a maior difusão de conhecimento. Assim, por exemplo, se a cura para uma doença grave é descoberta no Japão, ela é rapidamente difundida (a depender do contexto social e econômico) para as diferentes partes do planeta. Outros pontos considerados vantajosos da globalização é a maior difusão comercial e também de investimentos, entre diversos outros fatores.

É claro que o que pode ser considerado como vantagem ou desvantagem da globalização depende da abordagem realizada e também, de certa forma, da ideologia empregada em sua análise. Não é objetivo, portanto, deste texto entrar no mérito da discussão em dizer se esse processo é benéfico ou prejudicial para a sociedade e para o planeta.

**Efeitos da Globalização**

Existem vários elementos que podem ser considerados como consequências da globalização no mundo. Uma das evidências mais emblemáticas é a configuração do espaço geográfico internacional em redes, sejam elas de transporte, de comunicação, de cidades, de trocas comerciais ou de capitais especulativos. Elas formam-se por pontos fixos – sendo algumas mais preponderantes que outras – e pelos fluxos desenvolvidos entre esses diferentes pontos.

Outro aspecto que merece destaque é a expansão das empresas multinacionais, também chamadas de transnacionais ou empresas globais. Muitas delas abandonam seus países de origem ou, simplesmente, expandem suas atividades em direção aos mais diversos locais em busca de um maior mercado consumidor, de

isenção de impostos, de evitar tarifas alfandegárias e de angariar um menor custo com mão de obra e matérias-primas. O processo de expansão dessas empresas globais e suas indústrias reverberou no avanço da industrialização e da urbanização em diversos países subdesenvolvidos e emergentes, incluindo o Brasil.

A globalização é, portanto, um tema complexo, com incontáveis aspectos e características. Sua manifestação não pode ser considerada linear, de forma a ser mais ou menos intensa a depender da região onde ela se estabelece, ganhando novos contornos e características. Podemos dizer, assim, que o mundo vive uma ampla e caótica inter-relação entre o local e o global.

**— Movimentos culturais**

O século XX foi pródigo em revelar ao mundo o quanto a cultura pode influenciar a política e a sociedade. Aqui destacaremos a década de 1960, quando a cultura pop e a mass media passaram a ser predominantes em vários campos, refletindo e, às vezes, até agindo diretamente sobre os acontecimentos políticos. Nesse sentido, a música popular ocupou um lugar fundamental: os Beatles, Jimi Hendrix, Bob Dylan, Chico Buarque, Geraldo Vandré e Caetano Veloso são poucos exemplos diante de centenas de artistas cujas obras se misturaram às discussões e ações políticas daquela década.

**Tropicália**

No Brasil, a Tropicália (1967) foi considerada um “movimento” (embora haja controvérsias quanto a isso, devido a seu caráter não programático e não organizado) que reuniu diversas produções nas áreas da música, cinema, jornalismo, teatro e artes plásticas no fim da década de 1960. As produções do Tropicalismo, – como também é conhecido aquele momento de agitação cultural – colocaram em interação elementos nacionais e internacionais da cultura, fazendo convergir, por exemplo, Luiz Gonzaga e Rolling Stones como influências. Este tipo de atitude foi uma novidade pra época, pois rompia com certa lógica nacionalista de alguns compositores. Geraldo Vandré, por exemplo, recusava veementemente a contaminação da nossa música pelo pop e suas guitarras elétricas. O procedimento tropicalista de misturar universos opostos – nacional/internacional, baixa/alta cultura, tradicional/moderno, etc. – inquietava tanto setores da esquerda quanto da direita no Brasil, que viam os artistas ora como alienados ora como subversivos.

Deste modo, os músicos tropicalistas repensaram a concepção de Brasil e de MPB. Os artistas escolheram certos elementos locais do que seria a nossa tradição, mostrando-se abertos às novidades da música pop e a outras informações internacionais. A ideia de povo, categoria importante do projeto nacional-popular que permeou a primeira geração de músicos da MPB (Chico Buarque, Edu Lobo, Carlos Lyra, entre outros), foi substituída por imagens mais fragmentadas e associadas à cultura de massa. Ao propor uma solução ao conflito entre nacionalismo e estrangeirismo na música popular brasileira, questionando os fundamentos nacionais e populares da MPB, o tropicalismo provocou tensões cuja conjuntura, em 1968, foi de fato a radicalização de debates estéticos e ideológicos, que incidiam sobre o campo político.

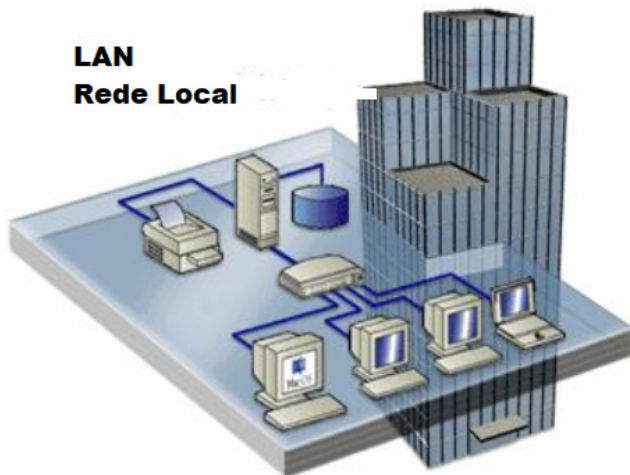
Caetano Veloso e Gilberto Gil foram os principais compositores daquele período, em que também se destacaram Tom Zé, Os Mutantes e o arranjador Rogério Duprat. Produções culturais emblemáticas foram a instalação Tropicália, de Helio Oiticica, no Museu de Arte Moderna do Rio de Janeiro; o filme Terra em Transe, de Glauber Rocha; a encenação de O Rei da Vela, de Oswald

# INFORMÁTICA

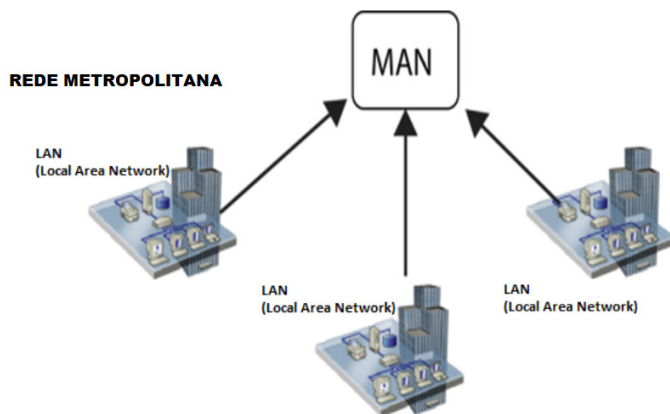
**CONCEITOS DE INTERNET/INTRANET. CONCEITOS BÁSICOS E MODOS DE UTILIZAÇÃO DE TECNOLOGIAS, FERRAMENTAS, APLICATIVOS E PROCEDIMENTOS ASSOCIADOS A INTERNET/INTRANET: FERRAMENTAS E APLICATIVOS COMERCIAIS DE NAVEGAÇÃO**

## Tipos de rede de computadores

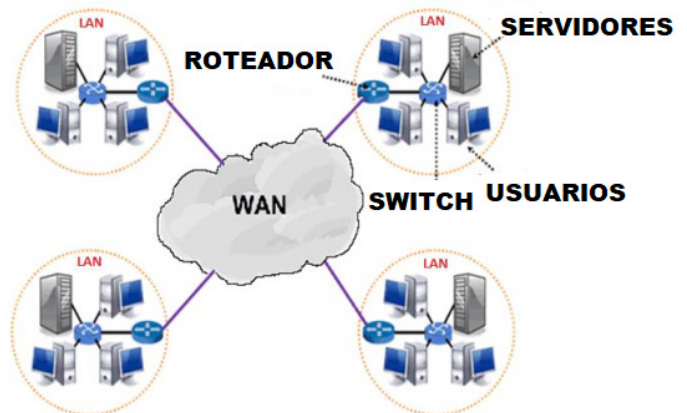
- LAN: Rede Local, abrange somente um perímetro definido. Exemplos: casa, escritório, etc.



- MAN: Rede Metropolitana, abrange uma cidade, por exemplo.



- WAN: É uma rede com grande abrangência física, maior que a MAN, Estado, País; podemos citar até a INTERNET para entendermos o conceito.



## Navegação e navegadores da Internet

- **Internet**  
É conhecida como a rede das redes. A internet é uma coleção global de computadores, celulares e outros dispositivos que se comunicam.

- **Procedimentos de Internet e intranet**  
Através desta conexão, usuários podem ter acesso a diversas informações, para trabalho, lazer, bem como para trocar mensagens, compartilhar dados, programas, baixar documentos (download), etc.





• Sites

Uma coleção de páginas associadas a um endereço *www*. é chamada *web site*. Através de navegadores, conseguimos acessar web sites para operações diversas.

• Links

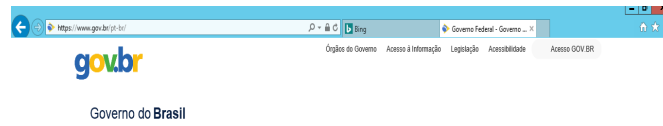
O link nada mais é que uma referência a um documento, onde o usuário pode clicar. No caso da internet, o Link geralmente aponta para uma determinada página, pode apontar para um documento qualquer para se fazer o download ou simplesmente abrir.

Dentro deste contexto vamos relatar funcionalidades de alguns dos principais navegadores de internet: Microsoft Internet Explorer, Mozilla Firefox e Google Chrome.

Internet Explorer 11



• Identificar o ambiente



O Internet Explorer é um navegador desenvolvido pela Microsoft, no qual podemos acessar sites variados. É um navegador simplificado com muitos recursos novos.

Dentro deste ambiente temos:

- Funções de controle de privacidade: Trata-se de funções que protegem e controlam seus dados pessoais coletados por sites;
- Barra de pesquisas: Esta barra permite que digitemos um endereço do site desejado. Na figura temos como exemplo: <https://www.gov.br/pt-br/>
- Guias de navegação: São guias separadas por sites aberto. No exemplo temos duas guias sendo que a do site <https://www.gov.br/pt-br/> está aberta.
- Favoritos: São pastas onde guardamos nossos sites favoritos
- Ferramentas: Permitem realizar diversas funções tais como: imprimir, acessar o histórico de navegação, configurações, dentre outras.

Desta forma o Internet Explorer 11, torna a navegação da internet muito mais agradável, com textos, elementos gráficos e vídeos que possibilitam ricas experiências para os usuários.

• Características e componentes da janela principal do Internet Explorer





## Área para exibição da página

À primeira vista notamos uma grande área disponível para *visualização*, além de percebermos que a barra de ferramentas fica automaticamente desativada, possibilitando uma maior área de exibição.

Vamos destacar alguns pontos segundo as indicações da figura:

1. Voltar/Avançar página

Como o próprio nome diz, clicando neste botão voltamos página visitada anteriormente;

2. Barra de Endereços

Esta é a área principal, onde digitamos o endereço da página procurada;


3. Ícones para manipulação do endereço da URL

Estes ícones são *pesquisar*, *atualizar* ou *fechar*, dependendo da situação pode aparecer *fechar* ou *atualizar*.

4. Abas de Conteúdo

São mostradas as abas das páginas carregadas.

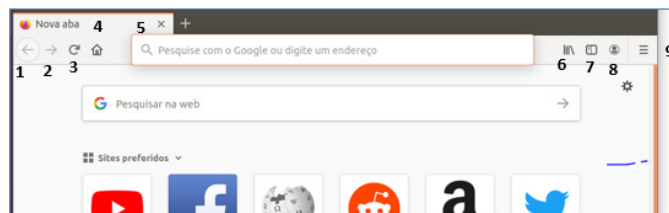
5. Página Inicial, favoritos, ferramentas, comentários

6.  Adicionar à barra de favoritos

### Mozilla Firefox



Vamos falar agora do funcionamento geral do Firefox, objeto de nosso estudo:



Vejamos de acordo com os símbolos da imagem:

1		Botão Voltar uma página
2		Botão avançar uma página
3		Botão atualizar a página
4		Voltar para a página inicial do Firefox
5		Barra de Endereços
6		Ver históricos e favoritos
7		Mostra um painel sobre os favoritos (Barra, Menu e outros)
8		Sincronização com a conta FireFox (Vamos detalhar adiante)
9		Mostra menu de contexto com várias opções

– **Sincronização Firefox:** Ato de guardar seus dados pessoais na internet, ficando assim disponíveis em qualquer lugar. Seus dados como: Favoritos, históricos, Endereços, senhas armazenadas, etc., sempre estarão disponíveis em qualquer lugar, basta estar logado com o seu e-mail de cadastro. E lembre-se: ao utilizar um computador público sempre desative a sincronização para manter seus dados seguros após o uso.

**Google Chrome**



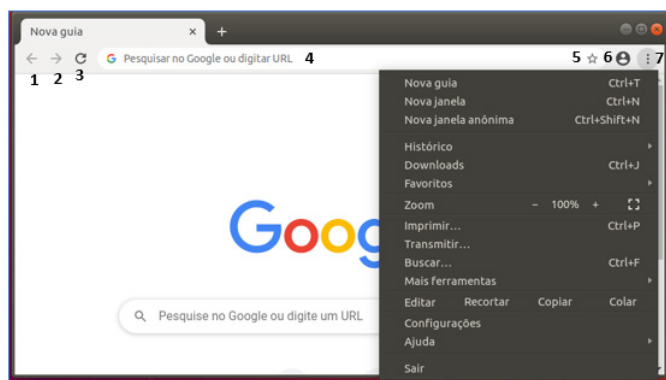
O Chrome é o navegador mais popular atualmente e disponibiliza inúmeras funções que, por serem ótimas, foram implementadas por concorrentes.

Vejamos:

• **Sobre as abas**

No Chrome temos o conceito de abas que são conhecidas também como guias. No exemplo abaixo temos uma aba aberta, se quisermos abrir outra para digitar ou localizar outro site, temos o sinal (+).

A barra de endereços é o local em que se digita o link da página visitada. Uma outra função desta barra é a de busca, sendo que ao digitar palavras-chave na barra, o mecanismo de busca do Google é acionado e exibe os resultados.



Vejamos de acordo com os símbolos da imagem:

1		Botão Voltar uma página
2		Botão avançar uma página
3		Botão atualizar a página
4		Barra de Endereço.
5		Adicionar Favoritos
6		Usuário Atual
7		Exibe um menu de contexto que iremos relatar seguir.

O que vimos até aqui, são opções que já estamos acostumados ao navegar na Internet, mesmo estando no Ubuntu, percebemos que o Chrome é o mesmo navegador, apenas está instalado em outro sistema operacional. Como o Chrome é o mais comum atualmente, a seguir conferimos um pouco mais sobre suas funcionalidades.

• **Favoritos**

No Chrome é possível adicionar sites aos favoritos. Para adicionar uma página aos favoritos, clique na estrela que fica à direita da barra de endereços, digite um nome ou mantenha o sugerido, e pronto.