



CÓD: OP-105JL-24
7908403558599

INOCÊNCIA-MS

PREFEITURA MUNICIPAL DE INOCÊNCIA - MATO GROSSO DO SUL

Oficial administrativo

CONCURSO PÚBLICO N. 001/2024

Língua Portuguesa

1. Compreensão e interpretação de textos	5
2. Ortografia: emprego das letras e acentuação gráfica	5
3. Classes de palavras e suas flexões	7
4. Processo de formação de palavras.....	13
5. Verbos: conjugação, emprego dos tempos, modos e vozes verbais	14
6. Concordâncias nominal e verbal	14
7. Regências nominal e verbal	16
8. Emprego do acento indicativo da crase	17
9. Colocação dos pronomes átonos	18
10. Emprego dos sinais de pontuação	19
11. Funções sintáticas de termos e de orações. Processos sintáticos: subordinação e coordenação	26

Matemática

1. Equação de 2º grau: Resolução das equações completas, incompletas, problemas do 2º grau; Equação de 1º grau: resolução - problemas de 1º grau; Equações fracionárias	47
2. Relação e Função: domínio, contradomínio e imagem; Função do 1 grau - função constante; Função exponencial: equação e inequação exponencial; Função logarítmica; Função do 2º grau.....	50
3. Regra de três simples e composta	66
4. Porcentagem	67
5. Juros Simples e Composto	69
6. Fatoração de expressão algébrica; Expressão algébrica - operações.....	70
7. PA e PG.....	72
8. Sistemas Lineares.....	77
9. Números complexos	87
10. Análise combinatória	93
11. Probabilidade.....	96
12. MDC e MMC	112
13. Raiz quadrada	114
14. Sistema Monetário Nacional (Real)	116
15. Trigonometria da 1ª volta: seno, cosseno, tangente, relação fundamental	121

Conhecimento Gerais

1. Atualidades Nacionais e Internacionais	188
2. Meio Ambiente	189
3. Cidadania	200
4. Direitos Sociais – Individuais e Coletivos	201
5. Ciências Físicas e Biológicas – Ciência Hoje	205
6. Aspectos históricos, geográficos, econômicos, culturais e sociais do estado . FONTES: Imprensa escrita, falada, televisiva e internet; Almanaque Editora Abril – última; Livros diversos sobre História, Geografia, Estudos Sociais e Meio Ambiente	209

Informática

1. Conceitos de Internet/Intranet. Conceitos básicos e modos de utilização de tecnologias, ferramentas, aplicativos e procedimentos associados a Internet/Intranet: Ferramentas e aplicativos comerciais de navegação	215
2. CORREIO ELETRÔNICO	221
3. GRUPOS DE DISCUSSÃO	223
4. busca e pesquisa	224
5. Conceitos de proteção e segurança	226
6. Procedimentos, aplicativos e dispositivos para armazenamento de dados e para realização de cópia de segurança (backup)	229
7. Conceitos básicos e modos de utilização de tecnologias, ferramentas, aplicativos e procedimentos de informática: tipos de computadores, conceitos de hardware e de software.....	229
8. Principais aplicativos comerciais para edição de textos e planilhas (Ex.: Word, Excel).....	233
9. Windows 8 e 10	239

Conhecimentos Específicos

Oficial administrativo

1. Técnicas de atendimento ao público.....	247
2. relações humanas e públicas	251
3. técnicas de arquivamento: classificação, organização, arquivos e protocolos.....	255
4. Procedimentos administrativos em geral e noções de organização	270
5. Redação Oficial: modalidades, formas de tratamento, normas de utilização; Noções básicas de Portaria, Decreto, Edital, Ofício e Memorando; Elaborar e digitar Ofícios, Memorandos, Atas, Circulares e documentos afins. Manual de Redação da Presidência da República	275
6. Introdução à informática, principais componentes de um computador, funcionamento básico de um computador, editor de texto Microsoft Word 2003.....	301

LÍNGUA PORTUGUESA

COMPREENSÃO E INTERPRETAÇÃO DE TEXTOS

Compreender e interpretar textos é essencial para que o objetivo de comunicação seja alcançado satisfatoriamente. Com isso, é importante saber diferenciar os dois conceitos. Vale lembrar que o texto pode ser verbal ou não-verbal, desde que tenha um sentido completo.

A **compreensão** se relaciona ao entendimento de um texto e de sua proposta comunicativa, decodificando a mensagem explícita. Só depois de compreender o texto que é possível fazer a sua interpretação.

A **interpretação** são as conclusões que chegamos a partir do conteúdo do texto, isto é, ela se encontra para além daquilo que está escrito ou mostrado. Assim, podemos dizer que a interpretação é subjetiva, contando com o conhecimento prévio e do repertório do leitor.

Dessa maneira, para compreender e interpretar bem um texto, é necessário fazer a decodificação de códigos linguísticos e/ou visuais, isto é, identificar figuras de linguagem, reconhecer o sentido de conjunções e preposições, por exemplo, bem como identificar expressões, gestos e cores quando se trata de imagens.

Dicas práticas

1. Faça um resumo (pode ser uma palavra, uma frase, um conceito) sobre o assunto e os argumentos apresentados em cada parágrafo, tentando traçar a linha de raciocínio do texto. Se possível, adicione também pensamentos e inferências próprias às anotações.
2. Tenha sempre um dicionário ou uma ferramenta de busca por perto, para poder procurar o significado de palavras desconhecidas.
3. Fique atento aos detalhes oferecidos pelo texto: dados, fonte de referências e datas.
4. Sublinhe as informações importantes, separando fatos de opiniões.
5. Perceba o enunciado das questões. De um modo geral, questões que esperam **compreensão do texto** aparecem com as seguintes expressões: *o autor afirma/sugere que...; segundo o texto...; de acordo com o autor... Já as questões que esperam **interpretação do texto** aparecem com as seguintes expressões: *conclui-se do texto que...; o texto permite deduzir que...; qual é a intenção do autor quando afirma que...**

ORTOGRAFIA: EMPREGO DAS LETRAS E ACENTUAÇÃO GRÁFICA

A ortografia oficial diz respeito às regras gramaticais referentes à escrita correta das palavras. Para melhor entendê-las, é preciso analisar caso a caso. Lembre-se de que a melhor maneira de memorizar a ortografia correta de uma língua é por meio da leitura, que também faz aumentar o vocabulário do leitor.

Neste capítulo serão abordadas regras para dúvidas frequentes entre os falantes do português. No entanto, é importante ressaltar que existem inúmeras exceções para essas regras, portanto, fique atento!

Alfabeto

O primeiro passo para compreender a ortografia oficial é conhecer o alfabeto (os sinais gráficos e seus sons). No português, o alfabeto se constitui 26 letras, divididas entre **vogais** (a, e, i, o, u) e **consoantes** (restante das letras).

Com o Novo Acordo Ortográfico, as consoantes **K**, **W** e **Y** foram reintroduzidas ao alfabeto oficial da língua portuguesa, de modo que elas são usadas apenas em duas ocorrências: **transcrição de nomes próprios e abreviaturas e símbolos de uso internacional**.

Uso do “X”

Algumas dicas são relevantes para saber o momento de usar o X no lugar do CH:

- Depois das sílabas iniciais “me” e “en” (ex: mexerica; enxergar)
- Depois de ditongos (ex: caixa)
- Palavras de origem indígena ou africana (ex: abacaxi; orixá)

Uso do “S” ou “Z”

Algumas regras do uso do “S” com som de “Z” podem ser observadas:

- Depois de ditongos (ex: coisa)
- Em palavras derivadas cuja palavra primitiva já se usa o “S” (ex: casa > casinha)
- Nos sufixos “ês” e “esa”, ao indicarem nacionalidade, título ou origem. (ex: portuguesa)
- Nos sufixos formadores de adjetivos “ense”, “oso” e “osa” (ex: populoso)

Uso do “S”, “SS”, “Ç”

- “S” costuma aparecer entre uma vogal e uma consoante (ex: diversão)
- “SS” costuma aparecer entre duas vogais (ex: processo)
- “Ç” costuma aparecer em palavras estrangeiras que passaram pelo processo de aportuguesamento (ex: muçarela)

Os diferentes porquês

POR QUE	Usado para fazer perguntas. Pode ser substituído por “por qual motivo”
PORQUE	Usado em respostas e explicações. Pode ser substituído por “pois”
POR QUÊ	O “que” é acentuado quando aparece como a última palavra da frase, antes da pontuação final (interrogação, exclamação, ponto final)
PORQUÊ	É um substantivo, portanto costuma vir acompanhado de um artigo, numeral, adjetivo ou pronome

Parônimos e homônimos

As palavras **parônimas** são aquelas que possuem grafia e pronúncia semelhantes, porém com significados distintos.

Ex: *cumprimento* (saudação) X *comprimento* (extensão); *tráfego* (trânsito) X *tráfico* (comércio ilegal).

Já as palavras **homônimas** são aquelas que possuem a mesma grafia e pronúncia, porém têm significados diferentes. **Ex:** *rio* (verbo “rir”) X *rio* (curso d’água); *manga* (blusa) X *manga* (fruta).

Acentuação gráfica

Acentuação é o modo de proferir um som ou grupo de sons com mais relevo do que outros. Os sinais diacríticos servem para indicar, dentre outros aspectos, a pronúncia correta das palavras. Vejamos um por um:

Acento agudo: marca a posição da sílaba tônica e o timbre aberto.

Já cursei a Faculdade de História.

Acento circunflexo: marca a posição da sílaba tônica e o timbre fechado.

Meu avô e meus três tios ainda são vivos.

Acento grave: marca o fenômeno da crase (estudaremos este caso afundo mais à frente).

Sou leal à mulher da minha vida.

As palavras podem ser:

- **Oxítonas:** quando a sílaba tônica é a última (*ca-fé*, *ma-ra-cu-já*, *ra-paz*, *u-ru-bu...*)
- **Paroxítonas:** quando a sílaba tônica é a penúltima (*me-sa*, *sa-bo-ne-te*, *ré-gua...*)
- **Proparoxítonas:** quando a sílaba tônica é a antepenúltima (*sá-ba-do*, *tô-ni-ca*, *his-tó-ri-co...*)

As regras de acentuação das palavras são simples. Vejamos:

- São acentuadas todas as palavras proparoxítonas (médico, íamos, Ângela, sânscrito, fôssemos...)
- São acentuadas as palavras paroxítonas terminadas em L, N, R, X, I(S), US, UM, UNS, OS, ÃO(S), Ã(S), EI(S) (amável, elétron, éter, fênix, júri, oásis, ônus, fórum, órfão...)
- São acentuadas as palavras oxítonas terminadas em A(S), E(S), O(S), EM, ENS, ÉU(S), ÉI(S), ÓI(S) (xarás, convéns, robô, Jô, céu, dói, coronéis...)
- São acentuados os hiatos I e U, quando precedidos de vogais (aí, faísca, baú, juízo, Luísa...)

Viu que não é nenhum bicho de sete cabeças? Agora é só treinar e fixar as regras.

CLASSES DE PALAVRAS E SUAS FLEXÕES

Para entender sobre a estrutura das funções sintáticas, é preciso conhecer as classes de palavras, também conhecidas por classes morfológicas. A gramática tradicional pressupõe 10 classes gramaticais de palavras, sendo elas: adjetivo, advérbio, artigo, conjunção, interjeição, numeral, pronome, preposição, substantivo e verbo.

Veja, a seguir, as características principais de cada uma delas.

CLASSE	CARACTERÍSTICAS	EXEMPLOS
ADJETIVO	Expressar características, qualidades ou estado dos seres Sofre variação em número, gênero e grau	Menina <i>inteligente</i> ... Roupa <i>azul-marinho</i> ... Brincadeira <i>de criança</i> ... Povo <i>brasileiro</i> ...
ADVÉRBIO	Indica circunstância em que ocorre o fato verbal Não sofre variação	A ajuda chegou <i>tarde</i> . A mulher trabalha <i>muito</i> . Ele dirigia <i>mal</i> .
ARTIGO	Determina os substantivos (de modo definido ou indefinido) Varia em gênero e número	A galinha botou <i>um</i> ovo. <i>Uma</i> menina deixou <i>a</i> mochila no ônibus.
CONJUNÇÃO	Liga ideias e sentenças (conhecida também como conectivos) Não sofre variação	Não gosto de refrigerante <i>nem</i> de pizza. Eu vou para a praia <i>ou</i> para a cachoeira?
INTERJEIÇÃO	Exprime reações emotivas e sentimentos Não sofre variação	<i>Ah!</i> Que calor... Escapei por pouco, <i>ufa!</i>
NUMERAL	Atribui quantidade e indica posição em alguma sequência Varia em gênero e número	Gostei muito do <i>primeiro</i> dia de aula. <i>Três</i> é a <i>metade</i> de <i>seis</i> .
PRONOME	Acompanha, substitui ou faz referência ao substantivo Varia em gênero e número	Posso <i>ajudar</i> , senhora? <i>Ela me</i> ajudou muito com o <i>meu</i> trabalho. <i>Esta</i> é a casa <i>onde</i> eu moro. <i>Que</i> dia é hoje?
PREPOSIÇÃO	Relaciona dois termos de uma mesma oração Não sofre variação	Espero <i>por</i> você essa noite. Lucas gosta <i>de</i> tocar violão.
SUBSTANTIVO	Nomeia objetos, pessoas, animais, alimentos, lugares etc. Flexionam em gênero, número e grau.	<i>A menina</i> jogou sua <i>boneca</i> no <i>rio</i> . <i>A matilha</i> tinha muita <i>coragem</i> .
VERBO	Indica ação, estado ou fenômenos da natureza Sofre variação de acordo com suas flexões de modo, tempo, número, pessoa e voz. Verbos não significativos são chamados verbos de ligação	<i>Ana se exercita</i> pela manhã. Todos <i>parecem</i> meio bobos. <i>Chove</i> muito em Manaus. A cidade <i>é</i> muito bonita quando vista do alto.

Substantivo

Tipos de substantivos

Os substantivos podem ter diferentes classificações, de acordo com os conceitos apresentados abaixo:

- **Comum:** usado para nomear seres e objetos generalizados. *Ex: mulher; gato; cidade...*
- **Próprio:** geralmente escrito com letra maiúscula, serve para especificar e particularizar. *Ex: Maria; Garfield; Belo Horizonte...*
- **Coletivo:** é um nome no singular que expressa ideia de plural, para designar grupos e conjuntos de seres ou objetos de uma mesma espécie. *Ex: matilha; enxame; cardume...*
 - **Concreto:** nomeia algo que existe de modo independente de outro ser (objetos, pessoas, animais, lugares etc.). *Ex: menina; cachorro; praça...*
 - **Abstrato:** depende de um ser concreto para existir, designando sentimentos, estados, qualidades, ações etc. *Ex: saudade; sede; imaginação...*
- **Primitivo:** substantivo que dá origem a outras palavras. *Ex: livro; água; noite...*
- **Derivado:** formado a partir de outra(s) palavra(s). *Ex: pedreiro; livraria; noturno...*
- **Simples:** nomes formados por apenas uma palavra (um radical). *Ex: casa; pessoa; cheiro...*
- **Composto:** nomes formados por mais de uma palavra (mais de um radical). *Ex: passatempo; guarda-roupa; girassol...*

Flexão de gênero

Na língua portuguesa, todo substantivo é flexionado em um dos dois gêneros possíveis: **feminino** e **masculino**.

O **substantivo biforme** é aquele que flexiona entre masculino e feminino, mudando a desinência de gênero, isto é, geralmente o final da palavra sendo **-o** ou **-a**, respectivamente (*Ex: menino / menina*). Há, ainda, os que se diferenciam por meio da pronúncia / acentuação (*Ex: avô / avó*), e aqueles em que há ausência ou presença de desinência (*Ex: irmão / irmã; cantor / cantora*).

O **substantivo uniforme** é aquele que possui apenas uma forma, independente do gênero, podendo ser diferenciados quanto ao gênero a partir da flexão de gênero no artigo ou adjetivo que o acompanha (*Ex: a cadeira / o poste*). Pode ser classificado em **epiceno** (refere-se aos animais), **sobrecomum** (refere-se a pessoas) e **comum de dois gêneros** (identificado por meio do artigo).

É preciso ficar atento à **mudança semântica** que ocorre com alguns substantivos quando usados no masculino ou no feminino, trazendo alguma especificidade em relação a ele. No exemplo *o fruto X a fruta* temos significados diferentes: o primeiro diz respeito ao órgão que protege a semente dos alimentos, enquanto o segundo é o termo popular para um tipo específico de fruto.

Flexão de número

No português, é possível que o substantivo esteja no **singular**, usado para designar apenas uma única coisa, pessoa, lugar (*Ex: bola; escada; casa*) ou no **plural**, usado para designar maiores quantidades (*Ex: bolas; escadas; casas*) — sendo este último representado, geralmente, com o acréscimo da letra **S** ao final da palavra.

Há, também, casos em que o substantivo não se altera, de modo que o plural ou singular devem estar marcados a partir do contexto, pelo uso do artigo adequado (*Ex: o lápis / os lápis*).

Variação de grau

Usada para marcar diferença na grandeza de um determinado substantivo, a variação de grau pode ser classificada em **aumento** e **diminutivo**.

Quando acompanhados de um substantivo que indica grandeza ou pequenez, é considerado **analítico** (*Ex: menino grande / menino pequeno*).

Quando acrescentados sufixos indicadores de aumento ou diminuição, é considerado **sintético** (*Ex: menino / menininho*).

Novo Acordo Ortográfico

De acordo com o Novo Acordo Ortográfico da Língua Portuguesa, as **letras maiúsculas** devem ser usadas em nomes próprios de pessoas, lugares (cidades, estados, países, rios), animais, acidentes geográficos, instituições, entidades, nomes astronômicos, de festas e festividades, em títulos de periódicos e em siglas, símbolos ou abreviaturas.

Já as **letras minúsculas** podem ser usadas em dias de semana, meses, estações do ano e em pontos cardeais.

Existem, ainda, casos em que o **uso de maiúscula ou minúscula é facultativo**, como em título de livros, nomes de áreas do saber, disciplinas e matérias, palavras ligadas a alguma religião e em palavras de categorização.

Adjetivo

Os adjetivos podem ser simples (*vermelho*) ou compostos (*mal-educado*); primitivos (*alegre*) ou derivados (*tristonho*). Eles podem flexionar entre o feminino (*estudiosa*) e o masculino (*engraçado*), e o singular (*bonito*) e o plural (*bonitos*).

Há, também, os adjetivos pátrios ou gentílicos, sendo aqueles que indicam o local de origem de uma pessoa, ou seja, sua nacionalidade (*brasileiro; mineiro*).

É possível, ainda, que existam locuções adjetivas, isto é, conjunto de duas ou mais palavras usadas para caracterizar o substantivo. São formadas, em sua maioria, pela preposição **DE** + substantivo:

- *de criança* = infantil
- *de mãe* = maternal
- *de cabelo* = capilar

Variação de grau

Os adjetivos podem se encontrar em grau normal (sem ênfases), ou com intensidade, classificando-se entre comparativo e superlativo.

- Normal: A Bruna é inteligente.
- Comparativo de superioridade: A Bruna é *mais* inteligente que o Lucas.
- Comparativo de inferioridade: O Gustavo é *menos* inteligente que a Bruna.
- Comparativo de igualdade: A Bruna é *tão* inteligente quanto a Maria.
- Superlativo relativo de superioridade: A Bruna é *a mais* inteligente da turma.
- Superlativo relativo de inferioridade: O Gustavo é *o menos* inteligente da turma.
- Superlativo absoluto analítico: A Bruna é *muito* inteligente.
- Superlativo absoluto sintético: A Bruna é *inteligentíssima*.

Adjetivos de relação

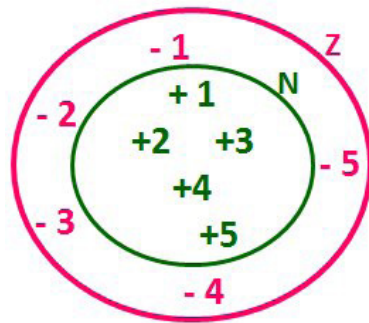
São chamados adjetivos de relação aqueles que não podem sofrer variação de grau, uma vez que possui valor semântico objetivo, isto é, não depende de uma impressão pessoal (subjéctiva). Além disso, eles aparecem após o substantivo, sendo formados por sufixação de um substantivo (*Ex: vinho do Chile = vinho chileno*).

MATEMÁTICA

NÚMEROS RADICAIS: OPERAÇÕES - SIMPLIFICAÇÃO, PROPRIEDADE - RACIONALIZAÇÃO DE DENOMINADORES; CONJUNTO DE NÚMEROS REAIS; OPERAÇÕES; EXPRESSÕES FRACIONÁRIAS - OPERAÇÕES - SIMPLIFICAÇÃO; OPERAÇÃO COM NÚMEROS INTEIROS E FRACIONÁRIOS

Conjunto dos números inteiros - z

O conjunto dos números inteiros é a reunião do conjunto dos números naturais $N = \{0, 1, 2, 3, 4, \dots, n, \dots\}$, $(N \subset Z)$; o conjunto dos opostos dos números naturais e o zero. Representamos pela letra Z.



$N \subset Z$ (N está contido em Z)

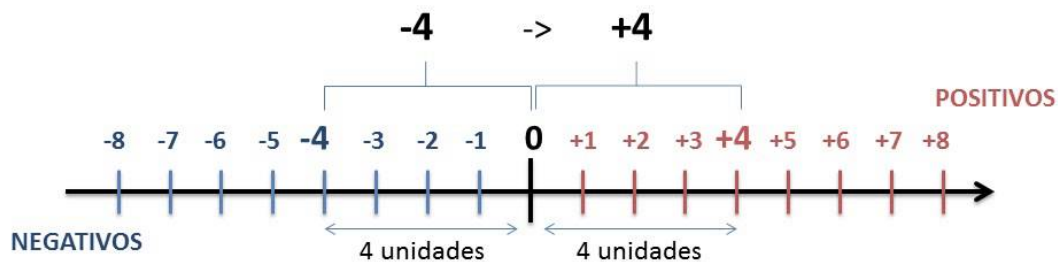
Subconjuntos:

SÍMBOLO	REPRESENTAÇÃO	DESCRIÇÃO
*	Z^*	Conjunto dos números inteiros não nulos
+	Z_+	Conjunto dos números inteiros não negativos
* e +	Z^*_+	Conjunto dos números inteiros positivos
-	Z_-	Conjunto dos números inteiros não positivos
* e -	Z^*_-	Conjunto dos números inteiros negativos

Observamos nos números inteiros algumas características:

- **Módulo:** distância ou afastamento desse número até o zero, na reta numérica inteira. Representa-se o módulo por $| \cdot |$. O módulo de qualquer número inteiro, diferente de zero, é sempre positivo.

- **Números Opostos:** dois números são opostos quando sua soma é zero. Isto significa que eles estão a mesma distância da origem (zero).



Somando-se temos: $(+4) + (-4) = (-4) + (+4) = 0$

Operações

• **Soma ou Adição:** Associamos aos números inteiros positivos a ideia de ganhar e aos números inteiros negativos a ideia de perder.

ATENÇÃO: O sinal (+) antes do número positivo pode ser dispensado, mas o sinal (-) antes do número negativo nunca pode ser dispensado.

• **Subtração:** empregamos quando precisamos tirar uma quantidade de outra quantidade; temos duas quantidades e queremos saber quanto uma delas tem a mais que a outra; temos duas quantidades e queremos saber quanto falta a uma delas para atingir a outra. A subtração é a operação inversa da adição. O sinal sempre será do maior número.

ATENÇÃO: todos parênteses, colchetes, chaves, números, ..., entre outros, precedidos de sinal negativo, tem o seu sinal invertido, ou seja, é dado o seu oposto.

Exemplo:

(FUNDAÇÃO CASA – AGENTE EDUCACIONAL – VUNESP) Para zelar pelos jovens internados e orientá-los a respeito do uso adequado dos materiais em geral e dos recursos utilizados em atividades educativas, bem como da preservação predial, realizou-se uma dinâmica elencando “atitudes positivas” e “atitudes negativas”, no entendimento dos elementos do grupo. Solicitou-se que cada um classificasse suas atitudes como positiva ou negativa, atribuindo (+4) pontos a cada atitude positiva e (-1) a cada atitude negativa. Se um jovem classificou como positiva apenas 20 das 50 atitudes anotadas, o total de pontos atribuídos foi

- (A) 50.
- (B) 45.
- (C) 42.
- (D) 36.
- (E) 32.

Resolução:

50-20=30 atitudes negativas
 20.4=80
 30.(-1)=-30
 80-30=50

Resposta: A

• **Multiplicação:** é uma adição de números/ fatores repetidos. Na multiplicação o produto dos números *a* e *b*, pode ser indicado por ***a x b***, ***a . b*** ou ainda ***ab*** sem nenhum sinal entre as letras.

• **Divisão:** a divisão exata de um número inteiro por outro número inteiro, diferente de zero, dividimos o módulo do dividendo pelo módulo do divisor.

ATENÇÃO:

- 1) No conjunto Z, a divisão não é comutativa, não é associativa e não tem a propriedade da existência do elemento neutro.
- 2) Não existe divisão por zero.
- 3) Zero dividido por qualquer número inteiro, diferente de zero, é zero, pois o produto de qualquer número inteiro por zero é igual a zero.

Na multiplicação e divisão de números inteiros é muito importante a **REGRA DE SINAIS:**

Sinais iguais (+) (+); (-) (-) = resultado sempre positivo .
Sinais diferentes (+) (-); (-) (+) = resultado sempre negativo .

Exemplo:

(PREF.DE NITERÓI) Um estudante empilhou seus livros, obtendo uma única pilha 52cm de altura. Sabendo que 8 desses livros possui uma espessura de 2cm, e que os livros restantes possuem espessura de 3cm, o número de livros na pilha é:

- (A) 10
- (B) 15
- (C) 18
- (D) 20
- (E) 22

Resolução:

São 8 livros de 2 cm: $8 \cdot 2 = 16$ cm
 Como eu tenho 52 cm ao todo e os demais livros tem 3 cm, temos:

$52 - 16 = 36$ cm de altura de livros de 3 cm
 $36 : 3 = 12$ livros de 3 cm

O total de livros da pilha: $8 + 12 = 20$ livros ao todo.

Resposta: D

• **Potenciação:** A potência a^n do número inteiro *a*, é definida como um produto de *n* fatores iguais. O número *a* é denominado a **base** e o número *n* é o **expoente**. $a^n = a \times a \times a \times a \times \dots \times a$, *a* é multiplicado por *a* *n* vezes. Tenha em mente que:

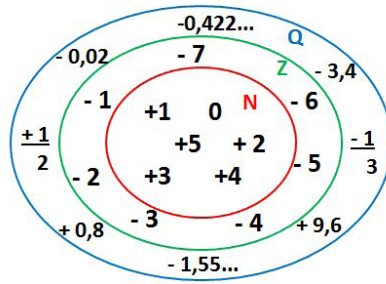
- Toda potência de **base positiva** é um número **inteiro positivo**.
- Toda potência de **base negativa** e **expoente par** é um número **inteiro positivo**.
- Toda potência de **base negativa** e **expoente ímpar** é um número **inteiro negativo**.

Propriedades da Potenciação

- 1) Produtos de Potências com bases iguais: Conserva-se a base e somam-se os expoentes. $(-a)^3 \cdot (-a)^6 = (-a)^{3+6} = (-a)^9$
- 2) Quocientes de Potências com bases iguais: Conserva-se a base e subtraem-se os expoentes. $(-a)^8 : (-a)^6 = (-a)^{8-6} = (-a)^2$
- 3) Potência de Potência: Conserva-se a base e multiplicam-se os expoentes. $[(-a)^5]^2 = (-a)^{5 \cdot 2} = (-a)^{10}$
- 4) Potência de expoente 1: É sempre igual à base. $(-a)^1 = -a$ e $(+a)^1 = +a$
- 5) Potência de expoente zero e base diferente de zero: É igual a 1. $(+a)^0 = 1$ e $(-b)^0 = 1$

Conjunto dos números racionais – Q

Um número racional é o que pode ser escrito na forma $\frac{m}{n}$, onde *m* e *n* são números inteiros, sendo que *n* deve ser diferente de zero. Frequentemente usamos *m/n* para significar a divisão de *m* por *n*.



N C Z C Q (N está contido em Z que está contido em Q)

Subconjuntos:

SÍMBOLO	REPRESENTAÇÃO	DESCRIÇÃO
*	Q^*	Conjunto dos números racionais não nulos
+	Q_+	Conjunto dos números racionais não negativos
* e +	Q^*_+	Conjunto dos números racionais positivos
-	Q_-	Conjunto dos números racionais não positivos
* e -	Q^*_-	Conjunto dos números racionais negativos

Representação decimal

Podemos representar um número racional, escrito na forma de fração, em número decimal. Para isso temos duas maneiras possíveis:

1º) O numeral decimal obtido possui, após a vírgula, um número finito de algarismos. Decimais Exatos:

$$\frac{2}{5} = 0,4$$

2º) O numeral decimal obtido possui, após a vírgula, infinitos algarismos (nem todos nulos), repetindo-se periodicamente Decimais Periódicos ou Dízimas Periódicas:

$$\frac{1}{3} = 0,333...$$

Representação Fracionária

É a operação inversa da anterior. Aqui temos duas maneiras possíveis:

1) Transformando o número decimal em uma fração numerador é o número decimal sem a vírgula e o denominador é composto pelo numeral 1, seguido de tantos zeros quantas forem as casas decimais do número decimal dado. Ex.:

$$0,035 = \frac{35}{1000}$$

2) Através da fração geratriz. Aí temos o caso das dízimas periódicas que podem ser simples ou compostas.

– *Simplex*: o seu período é composto por um mesmo número ou conjunto de números que se repete infinitamente. Exemplos:

* 0,444...
Período: 4 (1 algarismo)

$$0,444... = \frac{4}{9}$$

* 0,313131...
Período: 31 (2 algarismos)

$$0,313131... = \frac{31}{99}$$

* 0,278278278...
Período: 278 (3 algarismos)

$$0,278278278... = \frac{278}{999}$$

Procedimento: para transformarmos uma dízima periódica simples em fração basta utilizarmos o dígito 9 no denominador para cada quantos dígitos tiver o período da dízima.

– *Composta*: quando a mesma apresenta um ante período que não se repete.

a)

Parte não periódica com o período da dízima menos a parte não periódica

$$0,58\overline{33} \dots = \frac{583 - 58}{900} = \frac{525}{900} = \frac{525 : 75}{900 : 75} = \frac{7}{12}$$

Simplificando

Parte não periódica com 2 algarismos

Período com 1 algarismo

2 algarismos zeros

1 algarismo 9

Procedimento: para cada algarismo do período ainda se coloca um algarismo 9 no denominador. Mas, agora, para cada algarismo do antiperíodo se coloca um algarismo zero, também no denominador.

b)

Números que não se repetem e período

$$6,37\overline{777} \dots = \frac{637 - 63}{90} = \frac{574}{90}$$

Números que não se repetem

Período igual a 7
1 algarismo -> 1 nove

1 algarismo que não se repete depois da vírgula -> 1 zero

$$6\frac{34}{90} \rightarrow \text{temos uma fração mista, transformando } - a \rightarrow (6.90 + 34) = 574, \text{ logo : } \frac{574}{90}$$

Procedimento: é o mesmo aplicado ao item “a”, acrescido na frente da parte inteira (fração mista), ao qual transformamos e obtemos a fração geratriz.

Exemplo:

(PREF. NITERÓI) Simplificando a expressão abaixo

Obtém-se: $\frac{1,3\overline{33} \dots + \frac{3}{2}}{1,5 + \frac{4}{2}}$:

- (A) $\frac{1}{2}$
- (B) 1
- (C) $\frac{3}{2}$
- (D) 2
- (E) 3

CONHECIMENTO GERAIS

CULTURA GERAL (NACIONAL E INTERNACIONAL);

— Estrutura do governo brasileiro

O Brasil é um República Federativa Presidencialista formada pela União e por estados e municípios, nos quais o exercício do poder se atribui a órgãos independentes. Esse sistema federal permite que o governo central represente as várias entidades territoriais que possuem interesses em comum: relações exteriores, defesa, comunicações, etc. Ao mesmo tempo, permite que essas entidades mantenham suas próprias identidades, leis e planos de ação. Os estados possuem autonomia política.

O chefe de Estado é eleito pela população, mantendo-se no poder por um período de quatro anos e tendo direito a se recandidatar uma vez. As funções tanto de chefe de Estado como de chefe de Governo são exercidas pelo Presidente da República.

O Presidente da República é também o chefe máximo do Poder Executivo, já que o Brasil adota o regime presidencialista. O Presidente exerce o comando supremo das Forças Armadas do país e tem o dever de sustentar a independência e a integridade do Brasil.

O Poder Executivo Federal é formado por órgãos de administração direta – como os ministérios – e indireta, como empresas públicas – coloca programas de governo em prática ou na prestação de serviço público.

O Executivo age junto ao Poder Legislativo ao participar da elaboração das leis e sancionando ou vetando projetos. Em situações de urgência, o Executivo adota medidas provisórias e propõe emendas à Constituição, projetos de leis complementares e ordinárias e leis delegadas.

É o Vice-Presidente da República que substitui o Presidente em caso de impedimento ou caso o cargo se torne vago. O Vice-Presidente deve auxiliar o Presidente sempre que for convocado para realizar missões especiais. Já os ministros auxiliam o Presidente na direção superior da administração federal.

No Executivo Estadual, o chefe supremo é o governador do estado. Ele tem sob seu comando secretários e auxiliares diretos. O governador representa sua Unidade Federativa junto ao Estado brasileiro e aos demais estados. Além disso, o governador coordena as relações jurídicas, políticas e administrativas de seu estado e defende sua autonomia.

O chefe do Poder Executivo Municipal é o prefeito. Ele precisa ter, no mínimo, 18 anos de idade e é eleito para exercer um mandato de quatro anos. O prefeito possui atribuições políticas e administrativas, que se expressam no planejamento de atividades, obras e serviços municipais.

O prefeito pode apresentar, sancionar, promulgar e vetar proposições e projetos de lei. Todo ano, o Executivo Municipal elabora a proposta orçamentária, que é submetida à Câmara dos Vereadores.

De acordo com a Constituição Federal e as constituições estaduais, os municípios gozam de autonomia. Todo município é regido por uma Lei Orgânica, aprovada por dois terços dos membros da Câmara Municipal.

O sistema brasileiro é multipartidário: permite a formação legal de vários partidos políticos.

— As Configurações do Mundo Contemporâneo¹

A geopolítica mundial tem sofrido grandes modificações nos últimos 30 anos. A partir da década de 1980, as sucessivas dissoluções dos regimes socialistas na Europa, marcadas pela queda do Muro de Berlim em 1989 e o enfraquecimento do império soviético, demonstraram que a configuração das relações políticas internacionais pós-Segunda Guerra estava prestes a se reestruturar. Em 1991, a União Soviética, país que idealizou um projeto político-econômico de oposição ao domínio ocidental capitalista, não conseguiu resistir às pressões internas relacionadas ao multiculturalismo e à fragilidade de sua economia. Sua decadência decretou o fim da Ordem da Guerra Fria e o início da Nova Ordem Mundial, liderada pelos Estados Unidos e com uma estrutura baseada no conflito Norte-Sul: a interdependência entre os países desenvolvidos e os países subdesenvolvidos.

A Nova Ordem está vinculada aos interesses dos Estados Unidos. Detentor da maior economia mundial, o país desenvolveu durante a Guerra Fria todo um arcabouço técnico para aumentar a sua influência econômica, cultural e militar ao redor do globo. Por outro lado, a Europa apostou na formação de um bloco econômico bastante ambicioso, a União Europeia, que envolve relações econômicas e políticas em torno do ideal de solidariedade e crescimento em conjunto. Com a adoção do Euro, no ano de 2002, o bloco atingiu o maior dos seus objetivos de integração regional, criando instituições para gerenciar esse modelo de organização política. Na composição do eixo dos países desenvolvidos está o Japão, país que conta com alto grau de desenvolvimento tecnológico, mas que está atravessando muitas dificuldades econômicas desde o início da Nova Ordem Mundial, principalmente pelo baixo crescimento econômico acumulado e o envelhecimento de sua população.

Todas essas transformações recentes nos direcionam para a seguinte reflexão: após duas grandes guerras, a Pax Americana estruturada ao final da 2ª Guerra Mundial pode estar passando por um processo de desconstrução?

A crise econômica mundial expõe a fragilidade momentânea da economia norte-americana. Além do caráter conjuntural, as dificuldades econômicas dos EUA não representam uma decadência de sua ideologia, que continua fortalecida, muito menos do seu poder e eficiência militar.

¹ SILVA, Júlio César Lázaro da. "As Configurações do Mundo Contemporâneo"; *Brasil Escola*. Disponível em: <https://brasilecola.uol.com.br/geografia/configuracoes-do-mundo-contemporaneo.htm>. Acesso em 24 de março de 2020.

Nenhum outro Estado-Nação emerge como redefinidor de valores e nem sequer existem candidatos para esse posto (desconsiderando as bravatas expressas por líderes como o presidente venezuelano Hugo Chávez ou o iraniano Mahmoud Ahmadijead).

— **Nova Ordem Mundial²**

A Nova Ordem Mundial ou Nova Ordem Geopolítica Mundial, significa o plano geopolítico internacional das correlações de poder e força entre os Estados Nacionais após o final da Guerra Fria.

Com a queda do Muro de Berlim, em 1989, e o esfacelamento da União Soviética, em 1991, o mundo se viu diante de uma nova configuração política. A soberania dos Estados Unidos e do capitalismo se estendeu por praticamente todo o mundo e a OTAN (Organização do Tratado do Atlântico Norte) se consolidou como o maior e mais poderoso tratado militar internacional. O planeta, que antes se encontrava na denominada “Ordem Bipolar” da Guerra Fria, passou a buscar um novo termo para designar o novo plano político.

A primeira expressão que pode ser designada para definir a Nova Ordem Mundial é a unipolaridade, uma vez que, sob o ponto de vista militar, os EUA se tornaram soberanos diante da impossibilidade de qualquer outro país rivalizar com os norte-americanos nesse quesito.

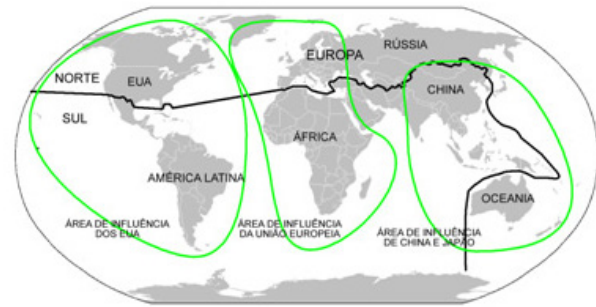
A segunda expressão utilizada é a multipolaridade, pois, após o término da Guerra Fria, o poderio militar não era mais o critério principal a ser estabelecido para determinar a potencialidade global de um Estado Nacional, mas sim o poderio econômico. Nesse plano, novas frentes emergiram para rivalizar com os EUA, a saber: o Japão e a União Europeia, em um primeiro momento, e a China em um segundo momento, sobretudo a partir do final da década de 2000.

Por fim, temos uma terceira proposta, mais consensual: a unimultipolaridade. Tal expressão é utilizada para designar o duplo caráter da ordem de poder global: “uni” para designar a supremacia militar e política dos EUA e “multi” para designar os múltiplos centros de poder econômico.

Mudanças na hierarquia internacional

Outra mudança acarretada pela emergência da Nova Ordem Mundial foi a necessidade da reclassificação da hierarquia entre os Estados nacionais. Antigamente, costumava-se classificar os países em 1º mundo (países capitalistas desenvolvidos), 2º mundo (países socialistas desenvolvidos) e 3º mundo (países subdesenvolvidos e emergentes). Com o fim do segundo mundo, uma nova divisão foi elaborada.

A partir de então, divide-se o mundo em países do Norte (desenvolvidos) e países do Sul (subdesenvolvidos), estabelecendo uma linha imaginária que não obedece inteiramente à divisão norte-sul cartográfica.



Mapa com a divisão norte-sul e a área de influência dos principais centros de poder

É possível perceber, no mapa acima, que a divisão entre norte e sul não corresponde à divisão estabelecida usualmente pela Linha do Equador, uma vez que os critérios utilizados para essa divisão são econômicos, e não cartográficos. Percebe-se que alguns países do hemisfério norte (como os Estados do Oriente Médio, a Índia, o México e a China) encontram-se nos países do Sul, enquanto os países do hemisfério sul (como Austrália e Nova Zelândia), por se tratarem de economias mais desenvolvidas, encontram-se nos países do Norte.

No mapa anterior também podemos visualizar as áreas de influência política dos principais atores econômicos mundiais. Vale lembrar, porém, que a área de influência dos EUA pode se estender para além da divisão estabelecida, uma vez que sua política externa, muitas vezes, atua nas mais diversas áreas do mundo, com destaque para algumas regiões do Oriente Médio.

Regionalização socioeconômica do espaço mundial³

Existem diversas formas de se regionalizar o espaço geográfico, haja vista que as regiões nada mais são do que as classificações observadas pelo intelecto humano sobre o espaço geográfico. Assim, existem regiões adotadas subjetivamente pelas pessoas no meio cotidiano e regiões elaboradas a partir de critérios científicos, que obedecem a pré-requisitos e conceitos de ordem natural ou social.

A regionalização socioeconômica do espaço mundial é, pois, uma forma de realizar uma divisão entre os diferentes países com base no nível de desenvolvimento no âmbito do capitalismo contemporâneo. Basicamente, trata-se de uma atualização da chamada “Teoria dos Mundos”, que regionalizava o planeta com base em países de primeiro mundo (capitalistas desenvolvidos), segundo mundo (de economia planejada ou “socialistas”) e terceiro mundo (capitalistas subdesenvolvidos). No caso da regionalização socioeconômica, considera-se apenas a existência do primeiro e terceiro mundos, haja vista que a perspectiva socialista ou planejada não possui mais abertura no plano internacional após a queda do Muro de Berlim.

Essa regionalização classifica os países em dois principais grupos: de um lado, os países do norte desenvolvido; de outro, os países do sul subdesenvolvido. Por isso, muitos chamam essa divisão de regionalização norte-sul.

2 PENA, Rodolfo F. Alves. “Nova Ordem Mundial”; Brasil Escola. Disponível em: <https://brasilecola.uol.com.br/geografia/nova-ordem-mundial.htm>. Acesso em 24 de março de 2020.

3 PENA, Rodolfo F. Alves. “Regionalização socioeconômica do espaço mundial”; Brasil Escola. Disponível em: <https://brasilecola.uol.com.br/geografia/regionalizacao-socioeconomica-espaco-mundial.htm>. Acesso em 23 de março de 2020.

Posto isso, considera-se que a maior parte dos países ricos encontra-se situada nas terras emersas posicionadas mais ao norte do globo, enquanto os países pobres estão majoritariamente no sul. No entanto, essa divisão não segue à risca a delimitação cartográfica do planeta, havendo aqueles países centrais no hemisfério sul, como é o caso da Austrália, e países periféricos no hemisfério norte, a exemplo da China.

Observe a imagem a seguir:



Representação da divisão dos países com base em critérios socioeconômicos

Entender a dinâmica do espaço mundial, mesmo que em uma perspectiva específica, é uma tarefa bastante complicada, de forma que as generalizações tendem ao erro. No entanto, a regionalização norte-sul é importante no sentido de nos dar uma orientação geral sobre o nível de desenvolvimento social e econômico dos países e das populações nas diferentes partes do planeta. Assim, constrói-se uma base sobre a qual é possível nos aprofundarmos em termos de estudos e conhecimentos para melhor caracterizar as relações socioespaciais no plano político e econômico internacional.

— **Globalização⁴**

A globalização é um dos termos mais frequentemente empregados para descrever a atual conjuntura do sistema capitalista e sua consolidação no mundo. Na prática, ela é vista como a total ou parcial integração entre as diferentes localidades do planeta e a maior instrumentalização proporcionada pelos sistemas de comunicação e transporte.

O conceito de globalização é dado por diferentes maneiras conforme os mais diversos autores em Geografia, Ciências Sociais, Economia, Filosofia e História que se pautaram em seu estudo. Em uma tentativa de síntese, podemos dizer que a globalização é entendida como a integração com maior intensidade das relações socioespaciais em escala mundial, instrumentalizada pela conexão entre as diferentes partes do globo terrestre.

O avanço realizado nos sistemas de comunicação e transporte, responsável pelo avanço e consolidação da globalização atual, propiciou uma integração que aconteceu de tal forma que tornou comum a expressão “aldeia global”. O termo “aldeia” faz referência a algo pequeno, onde todas as coisas estão próximas umas das outras, o que remete à ideia de que a integração mundial no meio técnico-informacional tornou o planeta metaforicamente menor.

Características da globalização/aspectos positivos e negativos

Uma das características da globalização é o fato de ela se manifestar nos mais diversos campos que sustentam e compõem a sociedade: cultura, espaço geográfico, educação, política, direitos humanos, saúde e, principalmente, a economia. Dessa forma, quando uma prática cultural chinesa é vivenciada nos Estados Unidos ou quando uma manifestação tradicional africana é revivida no Brasil, temos a evidência de como as sociedades integram suas culturas, influenciando-se mutuamente.

Existem muitos autores que apontam os problemas e os aspectos negativos da globalização, embora existam muitas polêmicas e discordâncias no cerne desse debate. De toda forma, considera-se que o principal entre os problemas da globalização é uma eventual desigualdade social por ela proporcionada, em que o poder e a renda encontram-se em maior parte concentrados nas mãos de uma minoria, o que atrela a questão às contradições do capitalismo.

4 <https://brasilecola.uol.com.br/geografia/globalizacao.htm> Acessado em 23.03.2020

Além disso, acusa-se a globalização de proporcionar uma desigual forma de comunicação entre os diferentes territórios, em que culturas, valores morais, princípios educacionais e outros são reproduzidos obedecendo a uma ideologia dominante. Nesse sentido, forma-se, segundo essas opiniões, uma hegemonia em que os principais centros de poder exercem um controle ou uma maior influência sobre as regiões economicamente menos favorecidas, obliterando, assim, suas matrizes tradicionais.

Entre os aspectos positivos da globalização, é comum citar os avanços proporcionados pela evolução dos meios tecnológicos, bem como a maior difusão de conhecimento. Assim, por exemplo, se a cura para uma doença grave é descoberta no Japão, ela é rapidamente difundida (a depender do contexto social e econômico) para as diferentes partes do planeta. Outros pontos considerados vantajosos da globalização é a maior difusão comercial e também de investimentos, entre diversos outros fatores.

É claro que o que pode ser considerado como vantagem ou desvantagem da globalização depende da abordagem realizada e também, de certa forma, da ideologia empregada em sua análise. Não é objetivo, portanto, deste texto entrar no mérito da discussão em dizer se esse processo é benéfico ou prejudicial para a sociedade e para o planeta.

Efeitos da Globalização

Existem vários elementos que podem ser considerados como consequências da globalização no mundo. Uma das evidências mais emblemáticas é a configuração do espaço geográfico internacional em redes, sejam elas de transporte, de comunicação, de cidades, de trocas comerciais ou de capitais especulativos. Elas formam-se por pontos fixos – sendo algumas mais preponderantes que outras – e pelos fluxos desenvolvidos entre esses diferentes pontos.

Outro aspecto que merece destaque é a expansão das empresas multinacionais, também chamadas de transnacionais ou empresas globais. Muitas delas abandonam seus países de origem ou, simplesmente, expandem suas atividades em direção aos mais diversos locais em busca de um maior mercado consumidor, de isenção de impostos, de evitar tarifas alfandegárias e de angariar um menor custo com mão de obra e matérias-primas. O processo de expansão dessas empresas globais e suas indústrias reverberou no avanço da industrialização e da urbanização em diversos países subdesenvolvidos e emergentes, incluindo o Brasil.

A globalização é, portanto, um tema complexo, com incontáveis aspectos e características. Sua manifestação não pode ser considerada linear, de forma a ser mais ou menos intensa a depender da região onde ela se estabelece, ganhando novos contornos e características. Podemos dizer, assim, que o mundo vive uma ampla e caótica inter-relação entre o local e o global.

— Movimentos culturais

O século XX foi pródigo em revelar ao mundo o quanto a cultura pode influenciar a política e a sociedade. Aqui destacaremos a década de 1960, quando a cultura pop e a mass media passaram a ser predominantes em vários campos, refletindo e, às vezes, até agindo diretamente sobre os acontecimentos políticos. Nesse sentido, a música popular ocupou um lugar fundamental: os Beatles, Jimi Hendrix, Bob Dylan, Chico Buarque, Geraldo Vandré e Caetano Veloso são poucos exemplos diante de centenas de artistas cujas obras se misturaram às discussões e ações políticas daquela década.

Tropicália

No Brasil, a Tropicália (1967) foi considerada um “movimento” (embora haja controvérsias quanto a isso, devido a seu caráter não programático e não organizado) que reuniu diversas produções nas áreas da música, cinema, jornalismo, teatro e artes plásticas no fim da década de 1960. As produções do Tropicalismo, – como também é conhecido aquele momento de agitação cultural – colocaram em interação elementos nacionais e internacionais da cultura, fazendo convergir, por exemplo, Luiz Gonzaga e Rolling Stones como influências. Este tipo de atitude foi uma novidade pra época, pois rompia com certa lógica nacionalista de alguns compositores. Geraldo Vandré, por exemplo, recusava veementemente a contaminação da nossa música pelo pop e suas guitarras elétricas. O procedimento tropicalista de misturar universos opostos – nacional/internacional, baixa/alta cultura, tradicional/moderno, etc. – inquietava tanto setores da esquerda quanto da direita no Brasil, que viam os artistas ora como alienados ora como subversivos.

Deste modo, os músicos tropicalistas repensaram a concepção de Brasil e de MPB. Os artistas escolheram certos elementos locais do que seria a nossa tradição, mostrando-se abertos às novidades da música pop e a outras informações internacionais. A ideia de povo, categoria importante do projeto nacional-popular que permeou a primeira geração de músicos da MPB (Chico Buarque, Edu Lobo, Carlos Lyra, entre outros), foi substituída por imagens mais fragmentadas e associadas à cultura de massa. Ao propor uma solução ao conflito entre nacionalismo e estrangeirismo na música popular brasileira, questionando os fundamentos nacionais e populares da MPB, o tropicalismo provocou tensões cuja conjuntura, em 1968, foi de fato a radicalização de debates estéticos e ideológicos, que incidiam sobre o campo político.

Caetano Veloso e Gilberto Gil foram os principais compositores daquele período, em que também se destacaram Tom Zé, Os Mutantes e o arranjador Rogério Duprat. Produções culturais emblemáticas foram a instalação Tropicália, de Helio Oiticica, no Museu de Arte Moderna do Rio de Janeiro; o filme Terra em Transe, de Glauber Rocha; a encenação de O Rei da Vela, de Oswald de Andrade, dirigido por José Celso Martinez Corrêa; as músicas “Alegria, Alegria” e “Tropicália”, de Caetano Veloso e “Domingo no Parque”, de Gilberto Gil. Em 1967, o poeta concreto Augusto de Campos, muito próximo àqueles compositores, examinou a “intercomunicabilidade universal”, argumentando que:

“os novos meios de comunicação de massa, jornais e revistas, rádio e televisão, têm suas grandes matrizes nas metrópoles, de cujas “centrais” se irradiam as informações para milhares de pessoas de regiões cada vez mais numerosas. A intercomunicabilidade universal é cada vez mais intensa e mais difícil de conter, de tal sorte que é literalmente impossível a um cidadão qualquer viver a sua vida diária sem se defrontar a cada passo com o Vietnã, os Beatles, as greves, 007, a lua, Mão ou o Papa. Por isso mesmo é inútil preconizar uma impermeabilidade nacionalística aos movimentos, modas e manias de massa que fluem e refluem de todas as partes para todas as partes.”

(Augusto de Campos In *O Balanço da Bossa*. Ed. Perspectiva, 2005:60).

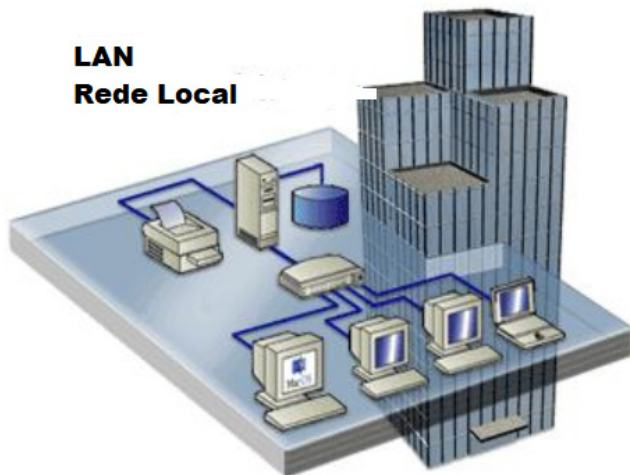
O período tropicalista convergiu com a contracultura e com as revoltas e manifestações de 1968, data simbólica da valorização da diferença, da singularidade e da alteridade na arena política.

INFORMÁTICA

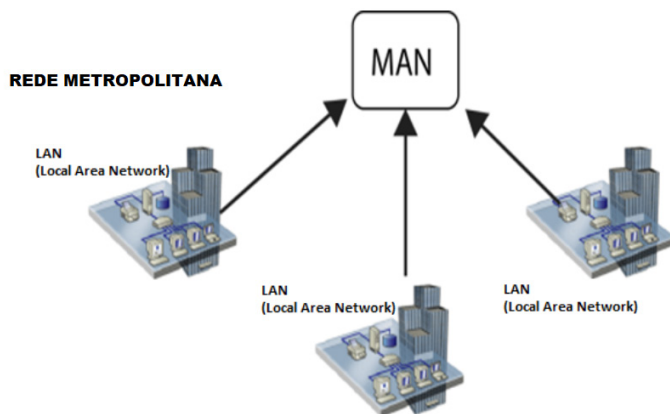
CONCEITOS DE INTERNET/INTRANET. CONCEITOS BÁSICOS E MODOS DE UTILIZAÇÃO DE TECNOLOGIAS, FERRAMENTAS, APLICATIVOS E PROCEDIMENTOS ASSOCIADOS A INTERNET/INTRANET: FERRAMENTAS E APLICATIVOS COMERCIAIS DE NAVEGAÇÃO

Tipos de rede de computadores

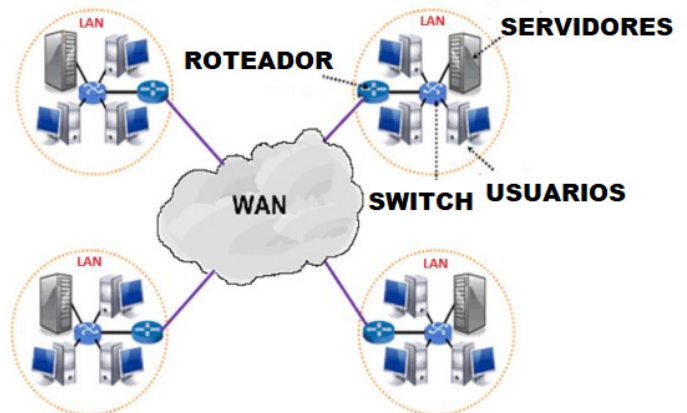
- LAN: Rede Local, abrange somente um perímetro definido. Exemplos: casa, escritório, etc.



- MAN: Rede Metropolitana, abrange uma cidade, por exemplo.



- WAN: É uma rede com grande abrangência física, maior que a MAN, Estado, País; podemos citar até a INTERNET para entendermos o conceito.



Navegação e navegadores da Internet

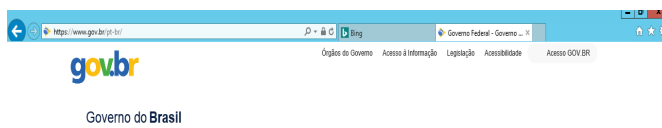
- **Internet**
É conhecida como a rede das redes. A internet é uma coleção global de computadores, celulares e outros dispositivos que se comunicam.

- **Procedimentos de Internet e intranet**
Através desta conexão, usuários podem ter acesso a diversas informações, para trabalho, lazer, bem como para trocar mensagens, compartilhar dados, programas, baixar documentos (download), etc.



• Sites

Uma coleção de páginas associadas a um endereço *www*. é chamada *web site*. Através de navegadores, conseguimos acessar web sites para operações diversas.



O Internet Explorer é um navegador desenvolvido pela Microsoft, no qual podemos acessar sites variados. É um navegador simplificado com muitos recursos novos.

Dentro deste ambiente temos:

- Funções de controle de privacidade: Trata-se de funções que protegem e controlam seus dados pessoais coletados por sites;
- Barra de pesquisas: Esta barra permite que digitemos um endereço do site desejado. Na figura temos como exemplo: <https://www.gov.br/pt-br/>
- Guias de navegação: São guias separadas por sites aberto. No exemplo temos duas guias sendo que a do site <https://www.gov.br/pt-br/> está aberta.
- Favoritos: São pastas onde guardamos nossos sites favoritos
- Ferramentas: Permitem realizar diversas funções tais como: imprimir, acessar o histórico de navegação, configurações, dentre outras.

Desta forma o Internet Explorer 11, torna a navegação da internet muito mais agradável, com textos, elementos gráficos e vídeos que possibilitam ricas experiências para os usuários.

• Características e componentes da janela principal do Internet Explorer



Área para exibição da página

À primeira vista notamos uma grande área disponível para *visualização*, além de percebermos que a barra de ferramentas fica automaticamente desativada, possibilitando uma maior área de exibição.

Vamos destacar alguns pontos segundo as indicações da figura:

1. Voltar/Avançar página

Como o próprio nome diz, clicando neste botão voltamos página visitada anteriormente;

2. Barra de Endereços

Esta é a área principal, onde digitamos o endereço da página procurada;

3. Ícones para manipulação do endereço da URL

Estes ícones são *pesquisar*, *atualizar* ou *fechar*, dependendo da situação pode aparecer *fechar* ou *atualizar*.

4. Abas de Conteúdo

São mostradas as abas das páginas carregadas.

5. Página Inicial, favoritos, ferramentas, comentários

6. Adicionar à barra de favoritos

Mozila Firefox



Vamos falar agora do funcionamento geral do Firefox, objeto de nosso estudo:



Vejamos de acordo com os símbolos da imagem:

1		Botão Voltar uma página
2		Botão avançar uma página
3		Botão atualizar a página
4		Voltar para a página inicial do Firefox
5		Barra de Endereços
6		Ver históricos e favoritos
7		Mostra um painel sobre os favoritos (Barra, Menu e outros)
8		Sincronização com a conta FireFox (Vamos detalhar adiante)
9		Mostra menu de contexto com várias opções

– **Sincronização Firefox:** Ato de guardar seus dados pessoais na internet, ficando assim disponíveis em qualquer lugar. Seus dados como: Favoritos, históricos, Endereços, senhas armazenadas, etc., sempre estarão disponíveis em qualquer lugar, basta estar logado

com o seu e-mail de cadastro. E lembre-se: ao utilizar um computador público sempre desative a sincronização para manter seus dados seguros após o uso.

Google Chrome



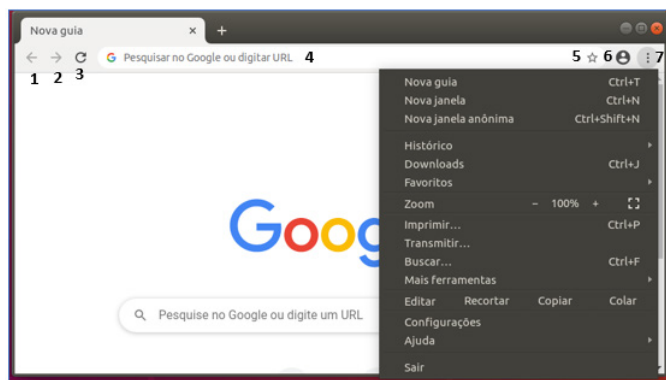
O Chrome é o navegador mais popular atualmente e disponibiliza inúmeras funções que, por serem ótimas, foram implementadas por concorrentes.

Vejamos:

• **Sobre as abas**

No Chrome temos o conceito de abas que são conhecidas também como guias. No exemplo abaixo temos uma aba aberta, se quisermos abrir outra para digitar ou localizar outro site, temos o sinal (+).

A barra de endereços é o local em que se digita o link da página visitada. Uma outra função desta barra é a de busca, sendo que ao digitar palavras-chave na barra, o mecanismo de busca do Google é acionado e exibe os resultados.



Vejamos de acordo com os símbolos da imagem:

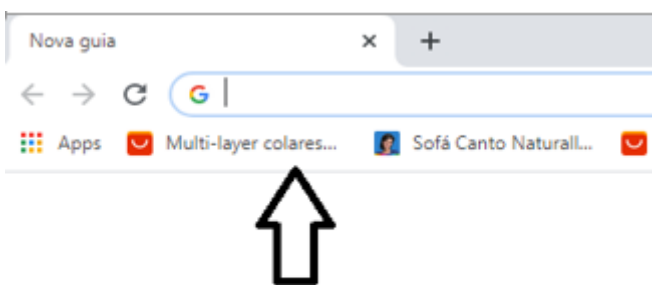
1		Botão Voltar uma página
2		Botão avançar uma página
3		Botão atualizar a página
4		Barra de Endereço.
5		Adicionar Favoritos
6		Usuário Atual
7		Exibe um menu de contexto que iremos relatar seguir.

O que vimos até aqui, são opções que já estamos acostumados ao navegar na Internet, mesmo estando no Ubuntu, percebemos que o Chrome é o mesmo navegador, apenas está instalado em outro sistema operacional. Como o Chrome é o mais comum atualmente, a seguir conferimos um pouco mais sobre suas funcionalidades.

• **Favoritos**

No Chrome é possível adicionar sites aos favoritos. Para adicionar uma página aos favoritos, clique na estrela que fica à direita da barra de endereços, digite um nome ou mantenha o sugerido, e pronto.

Por padrão, o Chrome salva seus sites favoritos na Barra de Favoritos, mas você pode criar pastas para organizar melhor sua lista. Para removê-lo, basta clicar em excluir.



Barra de Favoritos

• **Histórico**

O Histórico no Chrome funciona de maneira semelhante ao Firefox. Ele armazena os endereços dos sites visitados e, para acessá-lo, podemos clicar em Histórico no menu, ou utilizar atalho do teclado Ctrl + H. Neste caso o histórico irá abrir em uma nova aba, onde podemos pesquisá-lo por parte do nome do site ou mesmo dia a dia se preferir.



• **Pesquisar palavras**

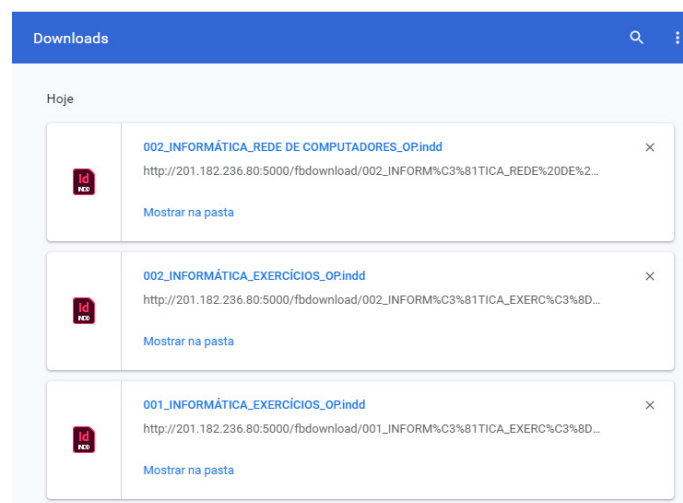
Muitas vezes ao acessar um determinado site, estamos em busca de uma palavra ou frase específica. Neste caso, utilizamos o atalho do teclado Ctrl + F para abrir uma caixa de texto na qual podemos digitar parte do que procuramos, e será localizado.

• **Salvando Textos e Imagens da Internet**

Vamos navegar até a imagem desejada e clicar com o botão direito do mouse, em seguida salvá-la em uma pasta.

• **Downloads**

Fazer um download é quando se copia um arquivo de algum site direto para o seu computador (texto, músicas, filmes etc.). Neste caso, o Chrome possui um item no menu, onde podemos ver o progresso e os downloads concluídos.



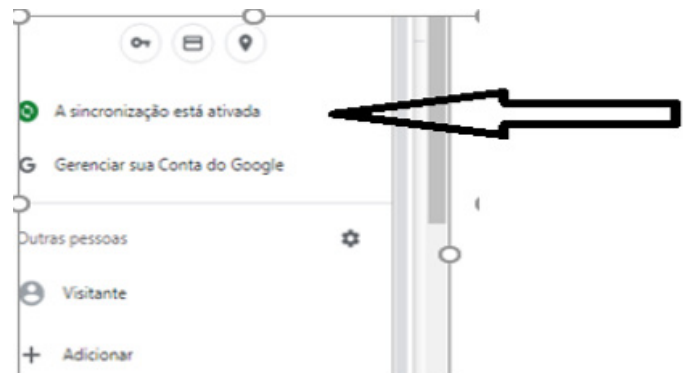
• **Sincronização**

Uma nota importante sobre este tema: A sincronização é importante para manter atualizadas nossas operações, desta forma, se por algum motivo trocarmos de computador, nossos dados estarão disponíveis na sua conta Google.

Por exemplo:

- Favoritos, histórico, senhas e outras configurações estarão disponíveis.
- Informações do seu perfil são salvas na sua Conta do Google.

No canto superior direito, onde está a imagem com a foto do usuário, podemos clicar no 1º item abaixo para ativar e desativar.



CONHECIMENTOS ESPECÍFICOS

Oficial administrativo

TÉCNICAS DE ATENDIMENTO AO PÚBLICO

Quando se trabalha com pessoas, é preciso ter em mente alguns comportamentos e requisitos importantes não apenas para comunicar uma mensagem ao seu público, mas também para mediar, facilitar, agilizar e impactar positivamente a forma como este recebe a mensagem através de seu emissor.

Muitos fatores impactam a vida de pessoas no atendimento ao cliente, as experiências ruins podem perpetuar a má reputação de uma corporação, mas um bom atendimento atrai e encanta, facilitando relacionamentos e auxiliando todo e qualquer empreendimento.

Todo tipo de interação deve ser pensada e devidamente estudada, antes mesmo de iniciar um primeiro contato com o público, pois pequenos detalhes fazem a diferença, desde a forma como o colaborador se porta, sua aparência física, sua dicção e comunicação não-verbal até a sua atenção e cortesia, a objetividade de sua mensagem e a empatia para com o outro.

Comunicabilidade

Comunicamos mensagens todos os dias, a todo momento aos que estão ao redor. Seja através das expressões faciais, dos gestos, de palavras ou de sons. Estas mensagens podem ser emitidas e transmitidas de maneira intencional ou não-intencional, pois é algo que realizamos naturalmente todos os dias. Pense da seguinte forma: se alguém está de testa franzida e sobrancelhas arqueadas, de expressão séria e áspera, a mensagem que o indivíduo transmite, ainda que de forma não verbal, assemelha-se às emoções as quais correlacionamos àquela expressão facial, raiva, tristeza, preocupação, entre outras do mesmo gênero. Por outro lado, estamos o tempo todo expressando e comunicando mensagens verbais àquelas com quem convivemos de forma natural e cotidiana.

A comunicabilidade, porém, diz respeito a uma qualidade comunicável, à facilidade de se expressar e transmitir uma mensagem clara, a fim de que o receptor dela a compreenda. Pode ser entendido como uma otimização do ato de comunicar em que a mensagem em questão é realizada de maneira eficaz, correta e rápida.

A forma como as palavras são dispostas em uma frase, a entonação usada, a dicção, a pronúncia das palavras e até o pouco conhecimento de um idioma podem prejudicar a formulação de uma mensagem, que dirá a compreensão desta uma vez que é comunicada ao público. Um claro exemplo disto é a comunicação entre um falante básico ou intermediário de espanhol ou inglês em relação a um falante nativo; é provável que o primeiro vá encontrar dificuldade de se comunicar com o segundo não apenas por não dominar a língua, mas por não saber como transmitir a mensagem adequadamente. O mesmo acontece com o próprio português quando não usado de maneira adequada.

Seja na comunicação oral (fala), na comunicação escrita (textos, e-mails, chats) ou em termos de comunicação acessível (comunicação adequada para surdos, mudos, deficientes etc), a efetiva

comunicabilidade de uma mensagem estabelece laços com o público, o qual se importa com transparência e veracidade das informações, bem como a clareza e concisão do que recebe.

Apresentação

Antes mesmo de apresentar-se diante do público, o indivíduo deve se preparar. Uma presença marcante pode ter impactos extremamente positivos na comunicação com possíveis clientes e colaboradores. A postura física, um corpo ereto, diz muito sobre sua própria autoestima e confiança, o que influencia diretamente na imagem da empresa a qual você representa. Uma boa aparência, um bom vestuário, adequado ao tipo de público e à empresa em que se trabalha, bem como boa higiene pessoal (cuidados com cabelos, barba, maquiagem, unhas, hálito etc) são imprescindíveis para causar uma boa primeira impressão.

O nome próprio, as credenciais e demais informações passadas pelo público são importantes, mas não passam de meras formalidades se não acompanhadas de cortesia, empatia e interesse mútuo. Aprender o nome do outro, sorrir, ser simpático e cordial durante uma apresentação entusiasmada é valioso e pode conquistar o público antes mesmo da mensagem principal ser veiculada, o que diz muito sobre a percepção humana sobre o outro. Tratar as pessoas com respeito é básico, mas pode ser necessário adequar à sua linguagem para não confundir ou gerar mal entendidos que possam ser confundidos com ofensas ou deprecições; dependendo do ambiente, gírias e expressões mais informais não cabem, em outros, porém, um linguajar mais informal aproxima o indivíduo de seu público.

De todo modo, apresentar-se tem a ver com mais do que apenas o “olá” inicial. Vai além do aperto de mão, que deve ser firme e confiante. Vai além do sorriso e de uma boa aparência. Diz respeito a importar-se com o outro a ponto de ser sua melhor versão e estar em seu melhor estado. Um outro fator de extrema importância é a pontualidade, ao chegar com antecedência, você se apresenta como um indivíduo comprometido e sério que se importa com o tempo disponibilizado pelo outro para ouvi-lo.

Atenção

Ser atento está ligado a ter olhos para os detalhes e ter ouvidos abertos para o outro. Prestar atenção no que o outro diz, oferecer ajuda, observar a forma como o público se comunica ou reage diante do que você propõe é primordial para estabelecer relação e até relacionamento com ele. Um atendente sempre fica em evidência e os olhos ou ouvidos se voltam para ele quase que completamente durante seu trabalho. Sendo assim, olhar nos olhos e demonstrar interesse no público, colocando-se em seu lugar e fazendo com que ele perceba que ele está sendo compreendido, são técnicas que ajudam o próprio colaborador ou atendente a identificar o que seu público espera, deseja, sente e se ele está ou não aberto ao que se está comunicando.

Uma boa comunicação é feita quando emissor e receptor da mensagem invertem papéis em diversos momentos, tomando um o lugar do outro diante da prática comunicativa. No entanto, durante o atendimento ao público, é possível que uma parte seja muito mais ativa que a outra neste processo. É, porém, dever do atendente mediar esta situação e tomar posição de falante ativo, quando necessário, mas recuando para ser um bom ouvinte das necessidades do cliente, em outros momentos, a fim de ser um bom solucionador de problemas. Estar atento ao andamento da conversa é de suma importância.

Cortesia

A cortesia é um atributo de todo homem ou mulher civilizado. E quanto ao termo civilizado, este não se propõe aqui como um contraponto ao selvagem, pois até mesmo animais selvagens sabem agir de forma cortês, mas sim à ideia da educação não escolar, ligada aos bons modos e à forma de se portar. A polidez no trato, nas palavras e na maneira de pronunciar palavras e opiniões, a amabilidade e a compreensão são adjetivos que qualificam um excelente profissional.

Atender o público não é fácil; ouvem-se mil e uma histórias de clientes rudes, grosseiros e hostis que fazem funcionários saírem chorando diante de tamanha grosseria ou até chorando por conta da pressão que pode existir neste trabalho. Deve-se, porém, ter em mente que ainda que o outro lado, o lado do público, não se porte de uma maneira adequada, o colaborador reflete a imagem da empresa e é responsável por parte de sua credibilidade. Ao ser cortês, prestativo, educado e gentil, o indivíduo se coloca em uma posição sublime que transpassa confiança capaz de rebater e constranger emissores de grosserias e rudezas. Gentiliza gera gentileza.

Interesse

Arelado à atenção, o interesse é expresso durante a comunicação com o público. Um dos elementos cruciais a se atentar em questão de interesse são as expressões faciais, elas demonstram nossas emoções internas de modo involuntário e podem denunciar uma atitude falsa ou errônea. Enquanto suas palavras dizem “claro, você está certo, isto é super importante”, uma expressão facial ou postura que claramente indicam descaso e desinteresse podem denunciá-lo e colocar em jogo a confiabilidade da empresa, deixando o cliente inseguro diante de suas necessidades, fazendo inclusive com que ele se questione sobre a importância do que fala ou sobre o interesse da empresa diante de seu problema, contestação ou descontentamento.

O interesse demonstrado pelo cliente não deve vir apenas quando a empresa ou os colaboradores são cobertos de elogios, mas em momentos de críticas também. As críticas e reclamações são importantes para a evolução da empresa como um todo. Demonstrar verdadeiro interesse e de fato atentar-se ao público é um desafio que vale a pena. Não basta conhecer um produto ou um serviço para realizar um bom atendimento, mas demonstrar interesse no que seu público precisa e deseja.

Presteza

Ser proativo e prestativo ao realizar um serviço, ainda mais quando se trata de seres humanos, é uma qualidade louvável. Tempos de espera muito longos em salas de bate-papo, chats, telefonemas ou mesmo pessoalmente podem cansar o cliente e passar uma má impressão de descaso. Servir café, chá, água, indicar e oferecer comodidades dos espaços disponíveis, como banheiros,

lavadouros, cantinas, entre outros, podem fazer com que o cliente se sinta à vontade e veja a forma ativa como o atendente se preta à atende-lo.

Eficiência

Trabalhar com eficiência significa ser capaz, competente, produtivo e conseguir bons resultados ou rendimentos de acordo com o esperado, possivelmente ultrapassando as expectativas. Para exceder no atendimento ao público é necessário ser eficiente, ser prático na hora de comunicar e transmitir as informações, mas paciente o suficiente a ponto de deixar o público confortável e tranquilo, sabendo que está em boas mãos e pode se expressar honestamente.

A capacidade de atender e satisfazer muitos clientes é também uma qualidade de quem trabalha com eficiência. Realizar uma tarefa com o menor número de recursos possíveis no menor intervalo de tempo, com o menor índice de investimento ou dinheiro é eficiência ao máximo. Nem sempre é possível ticar todas as caixas e ser cem por cento eficiente, isso por causa da inexperiência do profissional ou porque cada caso é único e complexo e o público vai se modificando, entretanto, quando se combina, conhecimento, preparo e experiências as chances de se realizar um atendimento eficiente e ágil são muito maiores.

Tolerância

A capacidade de tolerância de um atendente irá dizer muito a respeito de sua profissionalidade e sua aptidão em exercer a função a que foi designado. Nem sempre é fácil lidar com outras pessoas, opiniões diferentes, insatisfações, problemas pessoais, temperamento, entre outros aspectos perfeitamente naturais e humanos do cotidiano podem interferir na forma como as pessoas se comunicam e expressam suas necessidades. Ter em mente que as diferenças não são impedimentos para realizar uma comunicação efetiva é o primeiro passo para se tornar um ser humano e um profissional tolerante e respeitoso.

Ainda que seja difícil se controlar diante de uma afirmação equivocada por parte do cliente, deve-se ter em mente que para ele esta pode ser a verdade e que não se deve perder a paciência, muito menos agir de forma grosseira ao corrigi-lo ou indicar outras opções e alternativas, mas aceitar a realidade. Em muitas empresas, adota-se o lema “eu entendo” entre os atendentes como um exercício de empatia no atendimento, pois muitas vezes não é possível compreender muito bem o cliente, mas é possível agir com tolerância e aceitar o que o outro diz em prol da paz, evitando conflitos desnecessários onde eles se veem iminentes.

Discrição

Diante das informações trocadas ali entre cliente e atendente, deve haver respeito. Por vezes, não se deve expor todos os procedimentos da empresa ao cliente, pois existem processos que são sigilosos, restritos aos funcionários e aos colaboradores. Do lado do público, por sua vez, também existem informações e dados dos clientes que devem ser sigilados ou resguardados, estabelecendo uma relação de confiança entre empresa e cliente, sendo o atendente o mediador desta relação.

Conduta

Conduta se refere ao modo de agir, ao comportamento de um indivíduo. A maneira como o ser humano se porta, vive e age no trabalho deve ser adequada às normas, valores e ideias da empre-

sa. Se uma empresa espera que seus funcionários sejam pontuais e o funcionário se atrasa para o trabalho todos os dias, sua conduta não está adequada ao que a empresa espera dele.

A conduta de um colaborador, de um atendente, age como o espelho da própria empresa, pois ele carrega a imagem física real de uma marca, um nome ou um serviço, estes não possuem um rosto, nem emoções, nem comportamentos, mas o funcionário sim e por isso ele representa a instituição em que trabalha. O cliente pode não fazer distinção entre uma má postura de um único funcionário e de toda a empresa, o que pode manchar a sua reputação e fazer com que ela perca clientes diante da sua falta de credibilidade, tudo isso pois seu colaborador não se portou adequadamente, não agiu de maneira correta, com boas intenções, com ética e de forma respeitosa.

Objetividade

Para a comunicação entre duas partes ser feita de forma efetiva é preciso que ela seja clara e objetiva. Objetividade diz respeito a comunicar de tal modo que se atinja um alvo, sem rodeios. Esta é uma característica que deve estar presente durante o atendimento ao cliente pois guia a comunicação em direção a um objetivo.

Pense em um cliente que tem alguma insatisfação em relação à um produto vendido por uma empresa. Este cliente, ao ligar para um SAC (serviço de atendimento ao cliente), por exemplo, deseja expressar a sua insatisfação à empresa não para desabafar seu descontentamento de forma gratuita, mas a fim de a empresa possa intervir, compreendendo sua função como solucionadora de problemas, tendo em mente a necessidade de manter laços entre a empresa e o consumidor em prol de suas vendas, de sua reputação e seu sucesso.

Neste exemplo, o atendente, por sua vez, deve ter objetividade enquanto comunica ao público as opções existentes e a disposição da empresa a qual representa em solucionar a questão, de modo que não resem dúvidas por parte do cliente, sem deixar nenhuma mensagem ambígua, o que pode gerar um grande mal-entendido, prejudicial para todas as partes. Quantas vezes não ouvimos falar de informações erradas ou mal expressadas por parte de atendentes que prejudicaram empresas inteiras? Este tipo de ocorrência não deve acontecer de forma alguma, pois coloca em risco todo um grupo de profissionais.

— Atendimento ao público interno e externo, pessoalmente ou através do telefone

Acompanhamos hoje, o crescimento do consumismo e da tecnologia e a exigência do consumidor por qualidade, tanto do produto como do atendimento. Com a diversidade de marcas e a disputa acirrada por clientes as organizações investem em qualidade de atendimento, na estrutura da empresa e em treinamento de funcionários, capacitando-os para que estes possam contribuir com a evolução da instituição no mercado de trabalho.

Algumas empresas de grande e pequeno porte apostam no atendimento como diferencial entre suas concorrentes. Usam ainda, os princípios do setor de recursos humanos (RH) para auxiliar na preparação e qualificação de seus funcionários dando a eles, a oportunidade de se capacitar e de crescer na organização. O RH acredita que se houver preparação de seus colaboradores, tanto internos como externos haverá um bom retorno. Segundo Battestin (2013), “investir em programas de capacitação resulta na melhor entrega dos colaboradores e provê aos funcionários preparação

profissional que supra as necessidades estratégicas da organização, fortalecendo a marca, sedimentando a Missão, alcançando a Visão.”

O atendimento interno é importante e se torna eficaz por sua excelência em qualidade ao atender seus colaboradores, estes por sua vez, se sentem parte da empresa, sentem-se peça fundamental para o bom andamento dos exercícios da organização ao qual fazem parte. São estes que vão fazer o marketing da empresa crescer ou não, mas para que isto aconteça é preciso ter um setor de RH bem preparado e com ótimo atendimento aos funcionários, para saber conversar e deixar o colaborador à vontade para discutir suas opiniões e fazer seus questionamentos. Caso contrário, se não houver uma relação boa entre o RH e colaborador haverá influência na forma que ele irá atender o cliente externo, que provavelmente não será positivo, pois a sua motivação estará abalada por falta de qualidade de atendimento interno.

Com o crescimento do consumismo e a existência de várias marcas, o cliente externo procura não somente por qualidade do produto e bom preço, há uma grande procura por bom atendimento, pois é este atendimento que indicará se o cliente dará preferência ou não. Entretanto se sabe também que, além disso, o cliente quer alguém que possa tirar suas dúvidas e auxiliar numa boa compra.

Qualidade no atendimento interno

Para uma empresa se destacar, nos dias atuais, a qualidade no atendimento é fundamental, é uma obrigação de qualquer empresa oferecer serviços de qualidade. O atendimento de qualidade começa com o atendimento interno, deve-se oferecer um atendimento profissional ao se passar uma informação ao outro setor da empresa deve-se transmitir de forma completa, pois sabemos atender bem nossos clientes internos teremos um serviço ágil, se o funcionário for ao trabalho de bom humor e motivado, melhorando o clima de trabalho no setor onde ele atua, poderá transmitir uma boa imagem ao atender os consumidores.

Se não houver qualidade no atendimento interno, dificilmente haverá qualidade para o cliente externo, pois uma empresa é constituída de ciclos de serviços. O serviço que o cliente externo recebe é o reflexo dos ciclos de serviços praticados internamente, se algum ato do ciclo de serviços falharem o sistema todo também será afetado, e com isso, prejudicará a venda final. (COLUNISTA, 2013, p.s/n)

Todo profissional deve considerar o colega de trabalho como um cliente. Lembre-se que, quem promove um profissional não é somente o gerente ou a diretoria, mas os colegas de trabalho que ficam satisfeitos com o atendimento recebido por ele. Os clientes internos são todos aqueles que fazem parte do nosso dia a dia dentro do ambiente de trabalho como o diretor da empresa, o gerente, a recepcionista dentre outros, ou seja, o cliente interno pode ser aquele ao qual prestamos serviços com produtos e mão de obra dentro da própria instituição. Todos os clientes são importantes dentro ou fora de uma corporação independentemente se ele é externo ou interno, por isso, cabe à empresa tratá-lo da melhor forma possível e criar métodos de qualidade que faça com que o mesmo esteja por dentro das atividades empresariais, seja na compra de produtos ou prestações de serviços.

Por tanto oferecer um atendimento aos seus clientes internos pelo profissionalismo e cortesia, sempre comprometidos com a qualidade das tarefas é essencial. Ter paciência, trabalhar em equipe, e falar de forma clara, trará facilidade na conquista de clientes externos, pois qualidade no serviço e atendimento interno são responsabilidades de todos.

Qualidade no atendimento externo

Atualmente, o mundo tem passado por diversas mudanças na economia e na sociedade e no crescimento populacional. E aparte de então veio mudando o mercado, tornando-o assim mais competitivo.

Diante deste desenvolvimento, as empresas resolveram investir em qualidade de atendimento aos clientes. Fazendo com que a qualidade dos produtos e serviços se torne capazes de satisfazer as necessidades dos clientes.

A forma como se atende um cliente dirá se voltará ou não a empresa, sendo assim, os empreendedores buscam por funcionários que saibam lidar com as pessoas de maneira satisfatória e que mantenha foco contínuo no cliente e torná-lo fiel a organização.

As empresas buscam qualidade no atendimento ao cliente externo, oferecendo assim um bom atendimento, produtos de qualidade que atraíam e chamem atenção para conquistar um público alvo. Nos dias de hoje há muita competitividade de mercado, com isso as empresas investem em profissionais capacitados para melhor se destacar no mercado, trazendo assim mais vantagens para a empresa.

Com a competitividade no mercado de trabalho as empresas resolveram fazer um programa de treinamento para os funcionários, trazendo assim mais aprendizado e aperfeiçoamento, com isso trazendo assim mais competitividade de mercado para as empresas e melhorias na qualidade de atendimento ao cliente tanto interno como o externo.

- Atenção;
- Ser tratado como indivíduo;
- Solução;
- Agilidade no atendimento;
- Compromisso;
- Precisão;
- Conhecer o produto ou serviço da empresa.

O cliente é a pessoa mais importante para os negócios da empresa, sendo assim a maneira que o profissional faz o atendimento é que vai cativar ou não, fazendo com que esse cliente se torne fiel e ativo para empresa.

Atendimento através do telefone

O atendimento telefônico requer mais concentração do que uma conversa ao vivo, por isso:

- Seja cordial. Pergunte o nome da pessoa: “Quem quer falar, por favor?”. Nunca diga: “Quem fala?”, “Quem é?”, “Quem gostaria?”.
- Procure ter à mão tudo o que você precisa, como caneta, papel e relação de ramais.
- Anote todos os recados e encaminhe-os à pessoa que precisa recebê-los.
- Ao falar pelo telefone, esqueça seus problemas pessoais. Sua voz deve soar calma e agradável.
- Peça para a pessoa repetir ou falar um pouco mais alto caso necessário.

– O telefone da instituição deve ser usado apenas para assuntos de cunho profissional e não pessoal.

– Evite deixar a pessoa esperando na linha.

– Não atenda ao telefone olhando o computador, pois essa atitude prejudica o bom atendimento.

– Se necessário, explique novamente, de outra maneira, até que a pessoa entenda a mensagem.

– Se outro ramal tocar na mesma sala e o responsável não estiver presente, atenda. Informe que a pessoa procurada não está em sua mesa no momento e pergunte quem está ligando e se deseja deixar um contato/recado. Anote e repasse ao colega.

– Ao receber recado de que alguém lhe procurou durante uma ausência, não deixe de retornar a ligação.

Recebimento, orientação e encaminhamento das pessoas ao setor específico

Um bom atendimento ao cliente vai muito além de ser bem-educado. Assim como ser honesto, **tratar bem os** clientes não é um diferencial, mas sim uma obrigação de qualquer pessoa que quer fazer de sua empresa um sucesso. E não se engane: a captação de novos clientes tem tudo a ver com o bom atendimento que sua empresa presta hoje.

Muitas vezes, entendemos tudo sobre o produto ou serviço que oferecemos, sobre suas vantagens e benefícios, mas nos sentimos travados na hora de solucionar um problema, enfrentar objeções ou até mesmo estruturar um processo para um atendimento incrível.

Pensando nisso, reunimos aqui os 6 princípios do bom atendimento ao cliente. Depois, sugiro fortemente que você também confira nosso outro post com 7 dicas avançadas sobre Atendimento ao Cliente.

1 – Entenda seu cliente

Não há como atendermos um cliente se não soubermos o que ele busca. Por isso, é importante que, em cada atendimento, sua equipe esteja consciente das motivações que levaram o cliente a entrar em contato. Faça perguntas, investigue, se coloque no lugar do cliente. Isto ajudará a resolver os problemas com mais rapidez e eficiência. Realize pesquisas periódicas que ajudem a revelar o que leva seu cliente a buscar sua empresa.

Exemplo prático:

No nosso software de controle financeiro, recebíamos muitos atendimentos sobre como controlar melhor o fluxo de caixa. Além de ajudar a aprimorar o software, entender o cliente também nos inspirou a escrever o post 5 passos para controlar o Fluxo de Caixa da sua empresa.

2 – Sinta prazer em servir

Atender é servir. Por isso é importante que sua empresa contrate pessoas que sintam prazer em servir e que se sintam motivadas pelo desafio constante de resolver os problemas dos clientes. A equipe de atendimento ao cliente deve ser uma unidade transformadora dentro da empresa, onde os problemas e dúvidas são transformados em satisfação e fidelização. Nenhum cliente compra um produto para ter problemas ou para passar horas a fio com o serviço de atendimento! Não existe algo mais frustrante que investir dinheiro em um produto ou serviço e, na verdade, ter comprado um problema. Quando um cliente se sente servido, naturalmente se sente motivado a falar bem da sua marca.