



CÓD: OP-058JL-24
7908403558049

SERRITA-PE

CÂMARA MUNICIPAL DE SERRITA – PERNAMBUCO

Agente Administrativo

EDITAL DO CONCURSO PÚBLICO Nº 001/2024

Língua Portuguesa

1. Compreensão e interpretação de textos: situação comunicativa, pressuposição, inferência, ambiguidade, ironia, figurativização, polissemia	7
2. intertextualidade	8
3. linguagem não-verbal	8
4. Tipos e gêneros textuais: narrativo, descritivo, expositivo, argumentativo, instrucionais, propaganda, editorial, cartaz, anúncio, artigo de opinião, artigo de divulgação científica, ofício, carta	9
5. Estrutura textual: progressão temática, parágrafo, frase, oração, período, enunciado, pontuação.....	10
6. coesão e coerência	10
7. Variedade linguística, formalidade e informalidade, formas de tratamento, propriedade lexical, adequação comunicativa ...	11
8. Norma culta: ortografia	15
9. acentuação.....	16
10. emprego do sinal indicativo de crase.....	17
11. Pontuação	17
12. Formação de palavras, prefixo, sufixo.....	21
13. classes de palavras	22
14. regência. Transitividade e regência de nomes e verbos.	29
15. concordância nominal e verbal.....	30
16. flexão verbal e nominal.....	31
17. sintaxe de colocação	36
18. Produção textual.....	37
19. Semântica: sentido e emprego dos vocábulos; campos semânticos	40
20. Emprego de tempos e modos dos verbos em português	41
21. Fonologia: conceitos básicos, classificação dos fonemas, sílabas, encontros vocálicos, encontros consonantais, dígrafos, divisão silábica	41
22. Morfologia: reconhecimento, emprego e sentido das classes gramaticais	44
23. Termos da oração. Processos de coordenação e subordinação.....	44
24. Padrões gerais de colocação pronominal no português	48
25. Estilística: figuras de linguagem	48
26. Norma culta	57

Noções de Direito Administrativo e Constitucional

1. A Administração Pública: princípios da Administração Pública	69
2. Poderes administrativos.....	73
3. Atos administrativos	79
4. Licitações e contratos administrativos	90
5. Serviços públicos.....	136
6. Servidores públicos: regime especial, regime trabalhista, expediente funcional e organizacional; Cargo, emprego e função pública	147
7. Órgãos públicos.....	175

ÍNDICE

8. Improbidade administrativa.....	176
9. Processo administrativo.....	192
10. Constituição da República Federativa do Brasil: dos Princípios Fundamentais – arts. 1º ao 4º	196
11. dos Direitos e Deveres Individuais e Coletivos – art. 5º.....	197
12. da Nacionalidade – arts. 12º e 13º	203
13. dos Direitos Políticos – arts. 14º ao 16º.....	204
14. dos Municípios – arts. 29º ao 31º.....	207
15. da Administração Pública – arts. 37º ao 41º.....	210

Noções de Informática

1. Noções de Sistema Operacional: fundamentos e operação, organização e gerenciamento de informações, arquivos, pastas e programas, arquitetura de computadores, procedimento de backup e recuperação contra desastres, sistemas operacionais modernos (Windows 11)	221
2. Aplicativos para Escritório: edição de textos, planilhas, apresentações, comunicações, banco de dados e demais programas (Microsoft Office e Google Workspace).....	222
3. Rede de Computadores: fundamentos e conceitos básicos, ferramentas, aplicativos, endereçamento e procedimentos de Internet e Intranet. Internet: uso e navegação, sites de busca e pesquisa, grupos de discussão, redes sociais, aplicativos de navegação (Microsoft Edge, Mozilla Firefox e Google Chrome).....	230
4. Email.....	242
5. Soluções de Comunicação: tecnologias, aplicativos de mensageria e comunicação (WhastApp, Telegram, Skype, Discord, etc.).....	246
6. Computação em Nuvem: fundamentos de cloud computing, tipos de oferta de serviço (IaaS, PaaS, SaaS), modelos de implementação, serviços e provedoras (Google, Amazon, Microsoft, etc.).....	246
7. Segurança da Informação: fundamentos e princípios, procedimentos de segurança, malware (vírus, worms, trojan, etc.), aplicativos de segurança (antivírus, firewall, anti-spyware, etc.).....	248

Matemática

1. Raciocínio lógico	255
2. Conjuntos numéricos: números naturais, inteiros e racionais. Operações fundamentais: adição, subtração, multiplicação e divisão.....	259
3. Resolução de problemas.....	266
4. Regra de três simples e porcentagem.....	269
5. Geometria básica	272
6. Noções de lógica.....	286
7. Sistema de medidas: comprimento, superfície, volume, massa, capacidade e tempo.....	286
8. Fundamentos de Estatística	288

Conhecimentos Específicos

Agente Administrativo

1. Redação Oficial: ofícios, comunicações internas, cartas, requerimentos, protocolo, expedição e distribuição de correspondência	291
2. Noções básicas de relações humanas.....	318
3. Noções de controle de materiais	320
4. Organização de arquivos.Rotinas administrativas: técnicas de arquivo e protocolo	336
5. Noções básicas de atendimento ao público.....	357
6. Noções de recebimento e transmissão de informações	362
7. Noções básicas de informática: editores de texto (Word) e planilhas eletrônicas (Excel)	363
8. Ética profissional	363
9. relações interpessoais.....	365
10. Fundamentos básicos de administração: conceitos, características e finalidade	369
11. Funções administrativas: planejamento, organização, controle e direção.	376
12. Racionalização do trabalho	381
13. Higiene e segurança do trabalho: conceito, importância, condições do trabalho	382
14. Técnicas administrativas e organizacionais	385
15. Motivação	386
16. Comunicação	387
17. Etiqueta no trabalho	388
18. Comunicação interpessoal.....	388
19. Atendimento ao público	389
20. Qualidade no atendimento.....	389

LÍNGUA PORTUGUESA

COMPREENSÃO E INTERPRETAÇÃO DE TEXTOS: SITUAÇÃO COMUNICATIVA, PRESSUPOSIÇÃO, INFERÊNCIA, AMBIGUIDADE, IRONIA, FIGURATIVIZAÇÃO, POLISSEMIA

Compreender um texto trata da análise e decodificação do que de fato está escrito, seja das frases ou das ideias presentes. Interpretar um texto, está ligado às conclusões que se pode chegar ao conectar as ideias do texto com a realidade. Interpretação trabalha com a subjetividade, com o que se entendeu sobre o texto.

Interpretar um texto permite a compreensão de todo e qualquer texto ou discurso e se amplia no entendimento da sua ideia principal. Compreender relações semânticas é uma competência imprescindível no mercado de trabalho e nos estudos.

Quando não se sabe interpretar corretamente um texto pode-se criar vários problemas, afetando não só o desenvolvimento profissional, mas também o desenvolvimento pessoal.

Busca de sentidos

Para a busca de sentidos do texto, pode-se retirar do mesmo os **tópicos frasais** presentes em cada parágrafo. Isso auxiliará na apreensão do conteúdo exposto.

Isso porque é ali que se fazem necessários, estabelecem uma relação hierárquica do pensamento defendido, retomando ideias já citadas ou apresentando novos conceitos.

Por fim, concentre-se nas ideias que realmente foram explicitadas pelo autor. Textos argumentativos não costumam conceder espaço para divagações ou hipóteses, supostamente contidas nas entrelinhas. Deve-se ater às ideias do autor, o que não quer dizer que o leitor precise ficar preso na superfície do texto, mas é fundamental que não sejam criadas suposições vagas e inespecíficas.

Importância da interpretação

A prática da leitura, seja por prazer, para estudar ou para se informar, aprimora o vocabulário e dinamiza o raciocínio e a interpretação. A leitura, além de favorecer o aprendizado de conteúdos específicos, aprimora a escrita.

Uma interpretação de texto assertiva depende de inúmeros fatores. Muitas vezes, apressados, descuidamos dos detalhes presentes em um texto, achamos que apenas uma leitura já se faz suficiente. Interpretar exige paciência e, por isso, sempre releia o texto, pois a segunda leitura pode apresentar aspectos surpreendentes que não foram observados previamente. Para auxiliar na busca de sentidos do texto, pode-se também retirar dele os **tópicos frasais** presentes em cada parágrafo, isso certamente auxiliará na apreensão do conteúdo exposto. Lembre-se de que os parágrafos não estão organizados, pelo menos em um bom texto, de maneira aleatória, se estão no lugar que estão, é porque ali se fazem necessários, estabelecendo uma relação hierárquica do pensamento defendido, retomando ideias já citadas ou apresentando novos conceitos.

Concentre-se nas ideias que de fato foram explicitadas pelo autor: os textos argumentativos não costumam conceder espaço para divagações ou hipóteses, supostamente contidas nas entrelinhas. Devemos nos ater às ideias do autor, isso não quer dizer que você precise ficar preso na superfície do texto, mas é fundamental que não criemos, à revelia do autor, suposições vagas e inespecíficas. Ler com atenção é um exercício que deve ser praticado à exaustão, assim como uma técnica, que fará de nós leitores proficientes.

Diferença entre compreensão e interpretação

A compreensão de um texto é fazer uma análise objetiva do texto e verificar o que realmente está escrito nele. Já a interpretação imagina o que as ideias do texto têm a ver com a realidade. O leitor tira conclusões subjetivas do texto.

Gêneros Discursivos

Romance: descrição longa de ações e sentimentos de personagens fictícios, podendo ser de comparação com a realidade ou totalmente irreal. A diferença principal entre um romance e uma novela é a extensão do texto, ou seja, o romance é mais longo. No romance nós temos uma história central e várias histórias secundárias.

Conto: obra de ficção onde é criado seres e locais totalmente imaginário. Com linguagem linear e curta, envolve poucas personagens, que geralmente se movimentam em torno de uma única ação, dada em um só espaço, eixo temático e conflito. Suas ações encaminham-se diretamente para um desfecho.

Novela: muito parecida com o conto e o romance, diferenciado por sua extensão. Ela fica entre o conto e o romance, e tem a história principal, mas também tem várias histórias secundárias. O tempo na novela é baseada no calendário. O tempo e local são definidos pelas histórias dos personagens. A história (enredo) tem um ritmo mais acelerado do que a do romance por ter um texto mais curto.

Crônica: texto que narra o cotidiano das pessoas, situações que nós mesmos já vivemos e normalmente é utilizado a ironia para mostrar um outro lado da mesma história. Na crônica o tempo não é relevante e quando é citado, geralmente são pequenos intervalos como horas ou mesmo minutos.

Poesia: apresenta um trabalho voltado para o estudo da linguagem, fazendo-o de maneira particular, refletindo o momento, a vida dos homens através de figuras que possibilitam a criação de imagens.

Editorial: texto dissertativo argumentativo onde expressa a opinião do editor através de argumentos e fatos sobre um assunto que está sendo muito comentado (polêmico). Sua intenção é convencer o leitor a concordar com ele.

Entrevista: texto expositivo e é marcado pela conversa de um entrevistador e um entrevistado para a obtenção de informações. Tem como principal característica transmitir a opinião de pessoas de destaque sobre algum assunto de interesse.

Cantiga de roda: gênero empírico, que na escola se materializa em uma concretude da realidade. A cantiga de roda permite as crianças terem mais sentido em relação a leitura e escrita, ajudando os professores a identificar o nível de alfabetização delas.

Receita: texto instrucional e injuntivo que tem como objetivo de informar, aconselhar, ou seja, recomendam dando uma certa liberdade para quem recebe a informação.

INTERTEXTUALIDADE

A intertextualidade pode ser entendida como a influência de um texto sobre outro, bem como suas referências, sejam elas explícitas ou implícitas. Os textos lidos previamente são chamados **texto-fonte**.

Pode-se dizer que todo texto é, em maior ou menor grau, um intertexto, já que os textos acessados ao longo da vida interferem de alguma maneira naquilo que pensamos e escrevemos, tanto a nível de conteúdo quanto a nível de forma.

A intertextualidade é considerada **explícita** quando é clara e facilmente identificada pelo leitor, estabelecendo uma relação direta com o texto-fonte. Por outro lado, a intertextualidade **implícita** exige conhecimento prévio do leitor, que desempenha um papel de análise e dedução.

Com isso, temos que a intertextualidade é um certo diálogo entre os textos, podendo ocorrer em diversas linguagens (visual, escrita, auditiva), sendo bastante expressa nas artes, em programas midiáticos e na publicidade.

Sendo assim, veja os principais tipos de intertextualidade e suas características:

- **Paródia:** modifica o texto-fonte, normalmente em forma de crítica ou sátira, muitas vezes acompanhada de ironia e de algum elemento de humor.
- **Paráfrase:** modifica o texto-fonte de modo que a ideia seja mantida, fazendo, assim, o uso recorrente de sinônimos.
- **Epígrafe:** repetição de uma frase ou parágrafo que se relacione com o que é apresentado no texto a seguir, encontrado com frequência em obras literárias e acadêmicas.
- **Citação:** acréscimo de trechos literais ao longo de uma produção textual, geralmente aparecendo demarcada graficamente ou por meio de gestos, em se tratando da linguagem oral. Ela deve ser devidamente referenciada, vindo a ser um ótimo exemplo de intertextualidade explícita.
- **Alusão:** referência a elementos presentes em outros textos, de modo indireto, ou por meio de simbologias.
- **Tradução:** interpretações e transcrição do texto-fonte em outra língua.
- **Bricolagem:** montagem de um texto a partir de fragmentos de diversos outros textos, bastante encontrado nas artes.
- **Pastiche:** mistura de vários estilos em uma só obra, sendo uma intertextualidade direta a partir da imitação do estilo demonstrado por outros autores. Diferente da paródia, não tem a intenção de criticar.
- **Crossover:** aparição de personagens do texto-fonte, ou encontro de personagens pertencentes a um mesmo universo fictício.

LINGUAGEM NÃO-VERBAL

Tipos de Linguagem

Existem três tipos de linguagem que precisamos saber para que facilite a interpretação de textos.

- Linguagem Verbal é aquela que utiliza somente palavras. Ela pode ser escrita ou oral.



É PROIBIDO
FUMAR
NESTE
LOCAL

• Linguagem não-verbal é aquela que utiliza somente imagens, fotos, gestos... não há presença de nenhuma palavra.



• Linguagem Mista (ou híbrida) é aquele que utiliza tanto as palavras quanto as imagens. Ou seja, é a junção da linguagem verbal com a não-verbal.



PROIBIDO FUMAR

Além de saber desses conceitos, é importante sabermos identificar quando um texto é baseado em outro. O nome que damos a este processo é intertextualidade.

TIPOS E GÊNEROS TEXTUAIS: NARRATIVO, DESCRITIVO, EXPOSITIVO, ARGUMENTATIVO, INSTRUCIONAIS, PROPAGANDA, EDITORIAL, CARTAZ, ANÚNCIO, ARTIGO DE OPINIÃO, ARTIGO DE DIVULGAÇÃO CIENTÍFICA, OFÍCIO, CARTA

A partir da estrutura linguística, da função social e da finalidade de um texto, é possível identificar a qual tipo e gênero ele pertence. Antes, é preciso entender a diferença entre essas duas classificações.

Tipos textuais

A tipologia textual se classifica a partir da estrutura e da finalidade do texto, ou seja, está relacionada ao modo como o texto se apresenta. A partir de sua função, é possível estabelecer um padrão específico para se fazer a enunciação.

Veja, no quadro abaixo, os principais tipos e suas características:

TEXTO NARRATIVO	Apresenta um enredo, com ações e relações entre personagens, que ocorre em determinados espaço e tempo. É contado por um narrador, e se estrutura da seguinte maneira: apresentação > desenvolvimento > clímax > desfecho
TEXTO DISSERTATIVO-ARGUMENTATIVO	Tem o objetivo de defender determinado ponto de vista, persuadindo o leitor a partir do uso de argumentos sólidos. Sua estrutura comum é: introdução > desenvolvimento > conclusão.
TEXTO EXPOSITIVO	Procura expor ideias, sem a necessidade de defender algum ponto de vista. Para isso, usa-se comparações, informações, definições, conceitualizações etc. A estrutura segue a do texto dissertativo-argumentativo.
TEXTO DESCRITIVO	Expõe acontecimentos, lugares, pessoas, de modo que sua finalidade é descrever, ou seja, caracterizar algo ou alguém. Com isso, é um texto rico em adjetivos e em verbos de ligação.
TEXTO INJUNTIVO	Oferece instruções, com o objetivo de orientar o leitor. Sua maior característica são os verbos no modo imperativo.

Gêneros textuais

A classificação dos gêneros textuais se dá a partir do reconhecimento de certos padrões estruturais que se constituem a partir da função social do texto. No entanto, sua estrutura e seu estilo não são tão limitados e definidos como ocorre na tipologia textual, podendo se apresentar com uma grande diversidade. Além disso, o padrão também pode sofrer modificações ao longo do tempo, assim como a própria língua e a comunicação, no geral.

Alguns exemplos de gêneros textuais:

- Artigo
- Bilhete
- Bula
- Carta
- Conto
- Crônica
- E-mail
- Lista
- Manual
- Notícia
- Poema
- Propaganda

- Receita culinária
- Resenha
- Seminário

Vale lembrar que é comum enquadrar os gêneros textuais em determinados tipos textuais. No entanto, nada impede que um texto literário seja feito com a estruturação de uma receita culinária, por exemplo. Então, fique atento quanto às características, à finalidade e à função social de cada texto analisado.

ESTRUTURA TEXTUAL: PROGRESSÃO TEMÁTICA, PARÁGRAFO, FRASE, ORAÇÃO, PERÍODO, ENUNCIADO, PONTUAÇÃO

Uma boa redação é dividida em ideias relacionadas entre si ajustadas a uma ideia central que norteia todo o pensamento do texto. Um dos maiores problemas nas redações é estruturar as ideias para fazer com que o leitor entenda o que foi dito no texto. Fazer uma estrutura no texto para poder guiar o seu pensamento e o do leitor.

Parágrafo

O parágrafo organizado em torno de uma ideia-núcleo, que é desenvolvida por ideias secundárias. O parágrafo pode ser formado por uma ou mais frases, sendo seu tamanho variável. No texto dissertativo-argumentativo, os parágrafos devem estar todos relacionados com a tese ou ideia principal do texto, geralmente apresentada na introdução.

Embora existam diferentes formas de organização de parágrafos, os textos dissertativo-argumentativos e alguns gêneros jornalísticos apresentam uma estrutura-padrão. Essa estrutura consiste em três partes: a ideia-núcleo, as ideias secundárias (que desenvolvem a ideia-núcleo) e a conclusão (que reafirma a ideia-básica). Em parágrafos curtos, é raro haver conclusão.

Introdução: faz uma rápida apresentação do assunto e já traz uma ideia da sua posição no texto, é normalmente aqui que você irá identificar qual o problema do texto, o porque ele está sendo escrito. Normalmente o tema e o problema são dados pela própria prova.

Desenvolvimento: elabora melhor o tema com argumentos e ideias que apoiem o seu posicionamento sobre o assunto. É possível usar argumentos de várias formas, desde dados estatísticos até citações de pessoas que tenham autoridade no assunto.

Conclusão: faz uma retomada breve de tudo que foi abordado e conclui o texto. Esta última parte pode ser feita de várias maneiras diferentes, é possível deixar o assunto ainda aberto criando uma pergunta reflexiva, ou concluir o assunto com as suas próprias conclusões a partir das ideias e argumentos do desenvolvimento.

Outro aspecto que merece especial atenção são os conectores. São responsáveis pela coesão do texto e tornam a leitura mais fluente, visando estabelecer um encadeamento lógico entre as ideias e servem de ligação entre o parágrafo, ou no interior do período, e o tópico que o antecede.

Saber usá-los com precisão, tanto no interior da frase, quanto ao passar de um enunciado para outro, é uma exigência também para a clareza do texto.

Sem os conectores (pronomes relativos, conjunções, advérbios, preposições, palavras denotativas) as ideias não fluem, muitas vezes o pensamento não se completa, e o texto torna-se obscuro, sem coerência.

Esta estrutura é uma das mais utilizadas em textos argumentativos, e por conta disso é mais fácil para os leitores.

Existem diversas formas de se estruturar cada etapa dessa estrutura de texto, entretanto, apenas segui-la já leva ao pensamento mais direto.

COESÃO E COERÊNCIA

A coerência e a coesão são essenciais na escrita e na interpretação de textos. Ambos se referem à relação adequada entre os componentes do texto, de modo que são independentes entre si. Isso quer dizer que um texto pode estar coeso, porém incoerente, e vice-versa.

Enquanto a coesão tem foco nas questões gramaticais, ou seja, ligação entre palavras, frases e parágrafos, a coerência diz respeito ao conteúdo, isto é, uma sequência lógica entre as ideias.

NOÇÕES DE DIREITO ADMINISTRATIVO E CONSTITUCIONAL

A ADMINISTRAÇÃO PÚBLICA: PRINCÍPIOS DA ADMINISTRAÇÃO PÚBLICA

Breve Introdução

Podemos considerar o Direito Administrativo como um ramo autônomo do Direito que se encontra dependente de um acoplado de regras e princípios próprios. Todavia, ainda não existe uma norma codificada, não havendo, desta forma, um Código de Direito Administrativo.

Por esta razão, as regras que regem a atuação da Administração Pública em sua relação com os administrados, seus agentes públicos, organização interna e na prestação de seus serviços públicos, encontram-se esparsas no ordenamento jurídico pátrio, onde a principal fonte normativa é a Constituição Federal.

O regime jurídico brasileiro possui dois princípios justificadores das prerrogativas e restrições da Administração, sendo eles, o princípio da Supremacia do Interesse Público e o princípio da Indisponibilidade do Interesse Público.

Sobre o tema em estudo, a jurista Maria Sylvia Zanella Di Pietro ensina que há diferenças relevantes entre o regime jurídico da Administração Pública e o regime jurídico administrativo.

Vejam os:

REGIME JURÍDICO DA ADMINISTRAÇÃO PÚBLICA	REGIME JURÍDICO ADMINISTRATIVO
<ul style="list-style-type: none">– É um regime mais abrangente– Consiste nas regras e princípios de direito público e privado por meio dos quais, a Administração Pública pode se submeter em sua atuação	<ul style="list-style-type: none">– É um regime reservado para as relações jurídicas incidentes nas normas de direito público– O ente público assume uma posição privilegiada em relação ao particular

Princípios de Direito Administrativo

Os princípios de direito administrativo são regras que direcionam os atos da Administração Pública. Os princípios podem vir expressos na Constituição Federal, bem como também podem ser implícitos, ou seja, não estão listados na Constituição, porém, possuem a mesma forma normativa.

O artigo 37, *caput* da Constituição Federal de 1.988, predispõe acerca dos princípios administrativos dispondo que a Administração Pública direta e indireta de qualquer dos poderes da União, dos Estados do Distrito Federal e dos Municípios obedecerá aos princípios da legalidade, impessoalidade, moralidade, publicidade e eficiência.

Entretanto, é importante ressaltar que o rol de princípios constitucionais do Direito Administrativo não se exaure no art. 37, *caput* da CFB/988, sendo estes, os já mencionados princípios implícitos.

Princípios Expressos

São os seguintes: Legalidade, Impessoalidade, Moralidade, Publicidade e Eficiência.

Vejam os em apartado, cada um deles:

Legalidade

Por meio do princípio da legalidade, a Administração Pública só pode atuar conforme a lei, tendo em vista que todas as suas atividades se encontram subordinadas à legislação.

Ressalta-se que de modo diverso da Legalidade na seara civil, onde o que não está proibido está permitido, nos termos do art.5º, II, CFB/88, na Legalidade Administrativa, o administrado poderá atuar somente com prévia autorização legal, haja vista que não havendo autorização legal, não poderá a Administração agir.

Desse modo, a Administração Pública só pode praticar condutas que são autorizadas por lei. Todavia, caso aja fora dos parâmetros legais, é necessário que o ato administrativo seja anulado.

Além disso, é dever da Administração rever seus próprios atos, e tal incumbência possui amparo no Princípio da autotutela. Desse modo, a revisão dos atos que pratica, não depende de autorização ou de controle externo, tendo em vista que a própria Administração poderá fazê-lo por meio de revogação ou anulação. Vejam os:

a) Revogação: trata-se de vício de mérito por conveniência e oportunidade e alcança apenas os atos discricionários.

b) Anulação: trata-se de vício de legalidade e alcança todos os atos, sendo estes vinculados ou discricionários.

Sobre o assunto, determina a Súmula 473 do STF:

– **Súmula 473- STF** - “A administração pode anular seus próprios atos, quando eivados de vícios que os tornam ilegais, porque deles não se originam direitos; ou revogá-los, por motivo de conveniência ou oportunidade, respeitados os direitos adquiridos, e ressalvada, em todos os casos, a apreciação judicial.”

Assim sendo, destaca-se que o Poder Judiciário só possui o condão de intervir em possíveis vícios de legalidade, mas não de mérito. Além disso, não existe na legislação administrativa, prazo para a revogação de atos. Todavia, de acordo com o art. 54 da Lei nº 9784/99, o direito da Administração de anular os atos administrativos de que decorram efeitos favoráveis para os destinatários decai em cinco anos, contados da data em que foram praticados, salvo comprovada má-fé. Entretanto, caso o ato nulo tenha sido praticado mediante o uso de má-fé, não haverá prazo para sua anulação.

Impessoalidade

Por meio da impessoalidade, deverá a Administração Pública agir objetivamente em favor da coletividade.

Salienta-se que os atos de pessoalidade são vedados, pois, o exercício da atividade administrativa é atribuição da Administração, haja vista a ela serem atribuídas todas as condutas dos agentes públicos.

São importantes aspectos do Princípio da Impessoalidade:

a) Não Discriminação: não importa a pessoa que o ato administrativo irá alcançar, pois, a atuação do Estado deve ser de forma impessoal com a fixação de critérios objetivos.

b) Agente Público: o Estado age em nome do agente. Assim, não poderão constar nas publicidades os nomes de administradores ou gestores, sendo que as propagandas devem ser informativas e educativas, pois, o ato estará sendo praticado pela Administração Pública. Tal entendimento possui liame com a Teoria da Imputação Volitiva, por meio da qual, a vontade do agente público é imputada ao Estado.

– **OBS. Importante:** De acordo com a jurista Maria Sylvia Zanella di Pietro, o princípio da impessoalidade é fundamento para fins de reconhecimento de validade dos atos praticados por “funcionário de fato”, que se trata daquele que não foi investido no cargo ou função pública de modo regular, tendo em vista que a conduta desse agente, que se encontra laborando de modo irregular na Administração Pública, é atribuída à pessoas jurídica na qual ele está inserido e, por esse motivo, tal vício será convalidado/corrigido.

Moralidade

Além da necessidade de as atividades da Administração estarem de acordo com a lei, é preciso que tais atuações sejam conduzidas com lealdade, ética e probidade, sendo que nesse caso, estará a moralidade se preocupando com a moralidade jurídica, e não a social.

A moralidade jurídica é concretizada através de mecanismos que o Estado cria para fiscalizar de modo mais eficaz as atividades de seus servidores. São exemplos: a Lei de Improbidade Administrativa e a Lei de Ação Popular.

Ressalta-se que antes da edição da Súmula Vinculante nº13 do STF, o nepotismo, que se trata da nomeação de parente para ocupar cargo de confiança, já havia sofrido reprimenda da Resolução nº 7 do CNJ – Conselho Nacional de Justiça.

Vejam os que determina a Súmula Vinculante nº 13 do STF:

– **Súmula Vinculante 13 STF:** *“A nomeação de cônjuge, companheiro ou parente em linha reta, colateral ou por afinidade, até o terceiro grau, inclusive, da autoridade nomeante ou de servidor da mesma pessoa jurídica investido em cargo de direção, chefia ou assessoramento, para o exercício de cargo em comissão ou de confiança ou, ainda, de função gratificada na administração pública direta e indireta em qualquer dos poderes da União, dos Estados, do Distrito Federal e dos Municípios, compreendido o ajuste mediante designações recíprocas, viola a Constituição Federal”.*

Sabendo-se que a prática do nepotismo é Contrária à moralidade, impessoalidade e eficiência administrativas, tal prática foi recentemente condenada pela Súmula que reforça o caráter imoral e ilegítimo da nomeação de parentes para cargos em comissão, incluindo nesses casos, a modalidade cruzada ou transversa. Como exemplo, podemos citar o parente de Marcela que foi nomeado no gabinete de João em troca da nomeação de um parente de João no gabinete de Marcela.

Todavia, a edição da Súmula Vinculante 13 do STF, teve seu impacto positivo enfraquecido por causa de duas ocorrências, sendo elas as seguintes:

a) Ao fazer referência explícita a parentes colaterais até o terceiro grau, a Súmula Vinculante acabou por legitimar a nomeação de primos; e

b) Foi afirmado pelo próprio STF que a proibição não se estende a agentes políticos do Poder Executivo, tais como os ministros de Estado e secretários estaduais, distritais e municipais, pois, no entendimento do STF, a súmula se aplica apenas a cargos comissionados.

Publicidade

É necessário que haja transparência no exercício das atividades exercidas pela Administração Pública. Via regra geral, os atos da Administração devem ser públicos. Contudo, há algumas exceções, como determinados interesses sociais, bem como as situações de foro íntimo.

Para que haja eficácia, é preciso que haja a publicidade dos atos administrativos, pois, com isso, haverá também, melhor controle das atividades administrativas pela própria sociedade.

Constitui exceção ao princípio da publicidade, o artigo 2º, Parágrafo Único, V da Lei nº 9784/99 que determina que a Administração Pública obedecerá, dentre outros, aos princípios da legalidade, finalidade, motivação, razoabilidade, proporcionalidade, moralidade, ampla defesa, contraditório, segurança jurídica, interesse público e eficiência, sendo que nos processos administrativos serão observados, entre outros, os critérios de divulgação oficial dos atos administrativos, ressalvadas as hipóteses de sigilo previstas na Constituição.

Ademais, o artigo 5º, XXXIII da CFB/88 e o artigo 5º, X também da CFB, defendem que tais atos com caráter “sigiloso” devem ser compreendidos como exceções à regra geral do Princípio da Publicidade.

Vale ressaltar que de acordo com o artigo 5º, LXXII da CFB/88 e a Lei nº 9507/97, um dos principais remédios constitucionais que prevê a garantia do acesso às informações sobre a pessoa do impetrante, é o Habeas Data.

Por fim, é importante mencionar que a Súmula nº 6 do STF estabelece *“desde que devidamente motivada e com amparo em investigação ou sindicância, é permitida a instauração de processo administrativo disciplinar com base em denúncia anônima, em face do poder-dever de autotutela imposto à Administração”.* Logo, percebe-se que a intenção da Suprema Corte ao elaborar esta Súmula, foi a de preservar a intimidade.

Eficiência

O princípio da eficiência foi introduzido pela EC nº19/98, pois, antes, ele era considerado como princípio infraconstitucional.

Nesse sentido, deverá ser a atuação da Administração Pública pautada nos seguintes critérios:

- a) Rapidez;
- b) Dinamismo;
- c) Celeridade;
- d) Descongestionamento;
- e) Desburocratização;
- f) Perfeição;
- g) Completitude; e
- h) Satisfação;
- i) Rentabilidade ótima, máxima e com menor custo.

Sobre o tema, o STF já se posicionou no sentido de reforçar que o princípio da eficiência não depende de Lei para que seja regulamentado, sendo por isso, considerado como uma norma de eficácia plena.

Além disso, destaca-se que a Emenda Constitucional nº19/98 consagrou a transição da Administração Pública Burocrática para a Administração Pública Gerencial, com o objetivo de criar aproximação entre o Poder Público e a iniciativa privada. Vejamos no quadro abaixo, as distinções entre esses dois tipos de Administração:

ADMINISTRAÇÃO PÚBLICA BUROCRÁTICA	ADMINISTRAÇÃO PÚBLICA GERENCIAL
<ul style="list-style-type: none"> – É direcionada ao controle de procedimentos e preocupa-se com os resultados em segundo plano; – Seu foco encontra-se nos controles administrativos; – Centralização, concentração e controle dos órgãos e entidades públicas. 	<ul style="list-style-type: none"> – É voltada para o controle de resultados e mantém as formalidades fundamentais à Administração Pública; – É focada no controle de resultados; – Reduz a atuação empresarial do Estado; <ul style="list-style-type: none"> – Trata de parcerias com entidades do terceiro setor para a prestação de atividades consideradas não essenciais; – Trata da capacitação de servidores e do controle de desempenho; – Cuida da descentralização, desconcentração e autonomia dos órgãos e entidades públicas.

— Outros Princípios Constitucionais Aplicáveis à Administração Pública

Princípio da Celeridade Processual

Previsto no artigo 5º LXXVIII da CFB/88, o princípio da celeridade processual assegura a toda a sociedade nas searas judicial e administrativa, a razoável duração do processo e os meios que garantam celeridade na sua tramitação.

Ressalta-se que o processo administrativo constitui uma sequência de atos que declinam-se à decisão final. Desta maneira, o rito deve sempre prosseguir com o objetivo de que haja conclusão célere de encerramento dos processos.

Salienta-se que a Lei Federal nº 9784/99 elenca importantes diretrizes que podem ser aplicadas aos processos administrativos federais em relação a celeridade. São elas:

a) É dever da Administração emitir de forma clara, decisão nos processos administrativos, bem como responder acerca de solicitações ou reclamações e sobre matérias que sejam de sua competência;

b) Após a conclusão da instrução de processo administrativo, o prazo para Administração decidir é de até 30 dias, exceto se houver prorrogação expressamente motivada, razão pela qual, acrescentar-se-á igual período;

c) Não fixando a lei prazo diferente, será o recurso administrativo decidido no prazo de 30 dias;

d) Salvo disposição legal diversa, o processo administrativo deverá tramitar por no máximo três instâncias administrativas.

Princípio do Contraditório e da Ampla Defesa

De acordo com os fundamentos contidos no artigo 5º, LV da CFB/88, em decorrência do princípio do contraditório, as decisões administrativas devem ser tomadas levando em consideração a manifestação das partes interessadas.

Para tal, é imprescindível que seja dada oportunidade para que as partes prejudicadas pela decisão sejam ouvidas antes do resultado final do processo.

Ressalta-se que o princípio da ampla defesa possibilita aos litigantes, tanto em processo judicial quanto administrativo, a utilização dos meios cabíveis de prova, dos recursos e dos instrumentos necessários para defesa de seus interesses diante do Judiciário e também da Administração Pública.

Acerca dos princípios do contraditório e da ampla defesa, dispõe a Súmula Vinculante 33 do Supremo Tribunal Federal:

– **Súmula 33 STF:** “*Nos processos perante o Tribunal de Contas da União asseguram-se o contraditório e a ampla defesa quando da decisão puder resultar anulação ou revogação de ato administrativo que beneficie o interessado, excetuada a apreciação da legalidade do ato de concessão inicial de aposentadoria, reforma e pensão*”.

Princípio de devido processo legal formal e material

Nos ditames do artigo 5º, LIV da CFB/88, a privação de liberdade ou de bens só poderá ser aplicada após o devido processo legal.

O devido processo legal pode ser classificado da seguinte forma:

a) **Devido processo legal formal:** trata-se do parâmetro que exige o cumprimento de um rito que já esteja definido por lei para que a decisão tenha validade;

b) **Devido processo legal material ou substantivo:** a decisão final deve ser justa, adequada e respeitar o rito. Desse modo, o devido processo legal material ou substantivo possui o mesmo conteúdo do princípio da proporcionalidade. Além disso, é importante destacar que nos processos administrativos, é buscada a verdade real dos fatos, não valendo desta forma, somente a verdade formal baseada na prova produzida nos autos.

Por fim, denota-se que são diferenças primordiais entre o processo administrativo e do processo judicial:

PROCESSO ADMINISTRATIVO	PROCESSO JUDICIAL
<ul style="list-style-type: none"> – Até 3 instâncias – Faz coisa julgada administrativa – Princípio da oficialidade – permissão da <i>reformatio in pejus</i> – Não há necessidade de atuação de advogado – É permissionário da prova emprestada (verdade real) 	<ul style="list-style-type: none"> – Em regra, são 3 graus de jurisdição – Faz coisa julgada judicial – Princípio da inércia da jurisdição – Há necessidade da atuação de advogado – É permissionário da prova emprestada (verdade formal)

— **Princípios Implícitos**

Princípio da Autotutela da Administração Pública

Possui o condão de controlar sua própria atuação, podendo, desta forma, corrigir seus próprios atos quando tais atos estiverem dotados de ilegalidade.

Sobre o assunto, dispõe a Súmula 346 do STF:

— **Súmula 346 - STF:** “A Administração Pública pode declarar a nulidade de seus próprios atos”.

Além disso, poderá a Administração invalidar seus próprios atos a partir do momento em que estes contenham ilegalidade, porque deles não se originam direitos, podendo também revogar atos por motivos de conveniência e oportunidade. É o determina a Súmula 473 do Supremo Tribunal Federal. Vejamos:

— **Súmula 473 - STF:** “A Administração pode anular seus próprios atos, quando eivados de vícios que os tornem ilegais, porque deles não se originam direitos, ou revogá-los, por motivo de conveniência ou oportunidade, respeitados os direitos adquiridos, e ressalvada, em todos os casos, a apreciação judicial”.

Ademais, vale pontuar que de acordo com o art. 5 da Lei nº 9.784/1999, deverá a Administração anular seus próprios atos, quando estes se encontrarem eivados de vícios de legalidade, podendo revogá-los por motivos de conveniência ou oportunidade, respeitados os direitos adquiridos, sendo que nos parâmetros do princípio da legalidade, o prazo para a Administração Pública anular seus atos é de 05 anos.

Princípio da Continuidade

Esse princípio define que a atuação administrativa deve ser ininterrupta.

Aliado a esse importante princípio, o STF adotou por meio do Recurso Extraordinário nº 693.456, o entendimento de que o exercício do direito de greve por parte do servidor público pode realizar o corte do salário, que por sua vez, poderá ser substituído por compensação das horas paradas pelo servidor. Porém, em se tratando de greve provocada por ato ilícito da Administração Pública, tal corte de salário não poderá ocorrer e a Administração deverá ressarcir os prejuízos caso estes existam e sejam verificados.

— **OBS. Importante:** De acordo com o disposto no artigo 142, §3º, IV da Constituição Federal de 1.988, em hipótese alguma, poderá o servidor militar entrar em greve ou se sindicalizar.

Princípio da Razoabilidade ou da Proporcionalidade Ampla

Por meio desse princípio, as medidas adotadas pela Administração devem se apresentar das seguintes maneiras:

MEDIDAS DA ADMINISTRAÇÃO PÚBLICA	
ADEQUADAS	Seu dever é lograr com sucesso a realização da finalidade.
NECESSÁRIAS	A Administração deverá optar pela forma que restrinja menos ao direito do administrado.
PROPORCIONAIS	A Administração Pública deverá promover equilíbrio entre vantagens e desvantagens, entre o meio e o fim, fazendo com que haja mais vantagens que desvantagens, sob pena de ausência de proporcionalidade do ato.

Princípio da Motivação Obrigatória

Esse princípio obriga a Administração Pública a indicar os pressupostos de fato e de direito que determinaram a prática do ato.

Desta maneira, infere-se que a validade do ato administrativo se encontra condicionada à apresentação de forma escrita dos fundamentos fáticos e jurídicos justificadores da decisão que foi adotada.

Tal fundamentação se refere a um mecanismo de controle sobre a legalidade e legitimidade das decisões tomadas pela Administração Pública.

A obrigação de motivação dos atos da Administração Pública possui fundamento em vários dispositivos normativos, dentre eles, podemos citar como exemplos, os insertos no artigo 93, X da Constituição Federal e no artigo 50 da Lei nº 9784/99.

Contudo, existem atos que dispensam a motivação escrita, como exemplo, podemos citar a motivação evidente nos atos de gesticulação executados por policial na disciplina do trânsito, bem como a motivação inviável demonstrada em sinais de trânsito emitidos por semáforos.

Ressalta-se que a motivação deve ser apresentada de modo concomitante, ou no instante seguinte à prática do ato.

Há ainda, a motivação aliunde, que se trata daquela indicada fora do ato, e que se constitui em concordância com fundamentos de pareceres anteriores, informações, decisões ou propostas. Como exemplo de motivação aliunde, podemos citar aquela realizada pelas infrações de trânsito, onde existe em padrão único de motivação para cada tipo de espécie de infração cometida e que nesse caso, não existe necessidade de motivação personalizada para cada agente que cometer o ato infracional.

Princípio da Presunção de Legitimidade

Por meio desse princípio, devido à prática exclusiva com a finalidade de aplicação da lei, os atos administrativos acabam por se beneficiar da legitimação democrática conferida pelo processo legislativo.

Desse modo, os atos administrativos recebem proteção de determinada presunção relativa de modo a demonstrar que sua prática ocorreu em conformidade com o ordenamento jurídico. Por

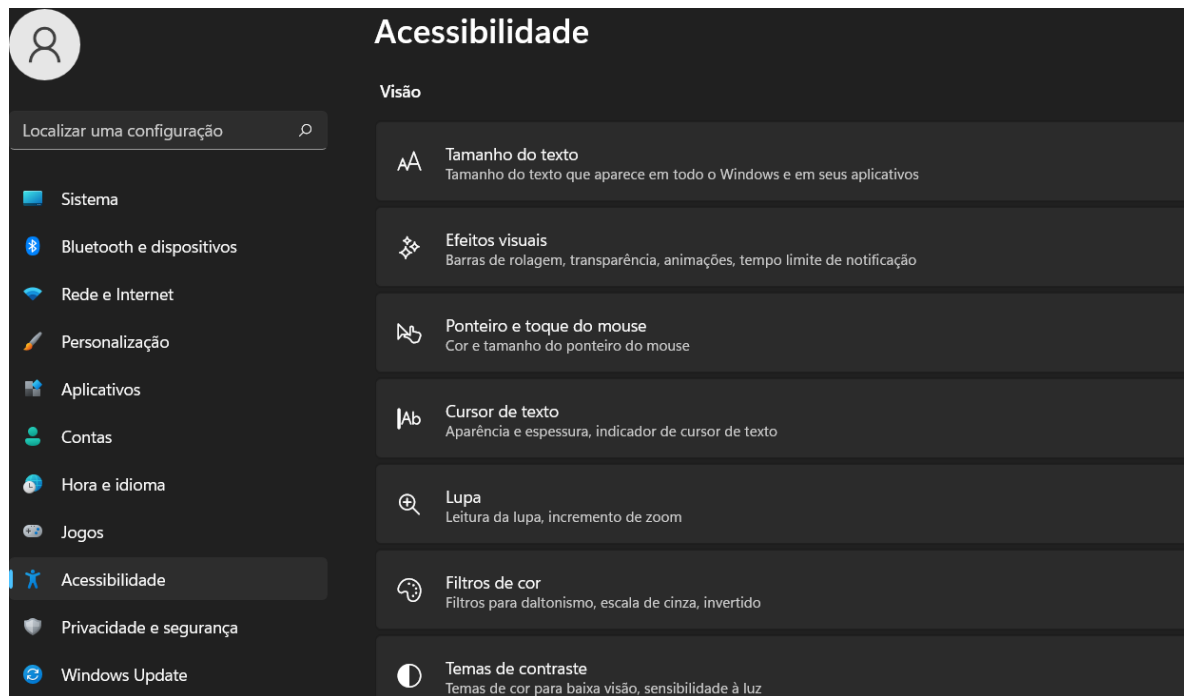
NOÇÕES DE INFORMÁTICA

NOÇÕES DE SISTEMA OPERACIONAL: FUNDAMENTOS E OPERAÇÃO, ORGANIZAÇÃO E GERENCIAMENTO DE INFORMAÇÕES, ARQUIVOS, PASTAS E PROGRAMAS, ARQUITETURA DE COMPUTADORES, PROCEDIMENTO DE BACKUP E RECUPERAÇÃO CONTRA DESASTRES, SISTEMAS OPERACIONAIS MODERNOS (WINDOWS 11)

O **WINDOWS 11** é o sistema operacional da **MICROSOFT** mais utilizado do mundo para utilização nos computadores. O **WINDOWS** tem uma sucessão de versões que atualizaram e criaram vários recursos para melhorar a experiência do usuário. Abaixo vamos destacar essas melhorias separadas em categorias.

— Acessibilidade

No **WINDOWS 11** é possível tornar o computador mais acessível alterando a cor, o tamanho do mouse, da letra, estilo e etc. Isto é possível acessando o menu CONFIGURAÇÕES à ACESSIBILIDADE



— Bate-papo

No **WINDOWS 11** é possível fazer chamadas de chat e vídeo diretamente da área de trabalho, com apenas um toque. Basta clicar no ícone de câmera na barra de tarefas conforme a imagem abaixo:

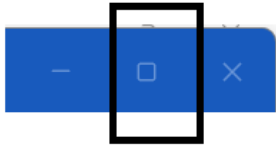


— Organização

Com o **WINDOWS 11** tornou-se possível ajustar todas as janelas, conforme abaixo:

- Ajustar com um mouse;
- Ajustar com um teclado;
- Ajuste de layouts de snap;

O layout de SNAPS permite o ajustes das janelas de acordo com layouts predefinidos, conforme explicado abaixo:
Ao apontar o mouse para o botão:



O seguintes layouts serão mostrados:



Conforme a respectiva imagem, o usuário poderá clicar em um dos quatro formatos de janelas. Feito isso, elas ficarão posicionadas conforme a escolha do usuário.

— **Personalização**

No **WINDOWS 11** é possível definir temas através de Configurações > Aparência.

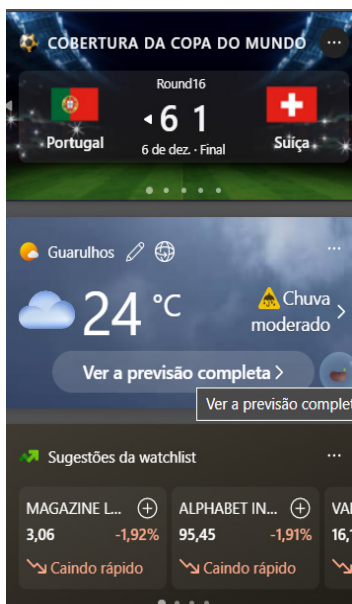
É possível personalizar o quadro de WIDGETS (pequenas janelas que mostram uma determinada situação que ficam posicionadas na área de trabalho.

Temos como exemplos de WIDGETS:

- Uma janela que mostra a temperatura;
- Uma janela que mostra as cotações da bolsa.

Dentro deste contexto é possível ocultar, remover e fixar widgets.

Exemplos de widgets:

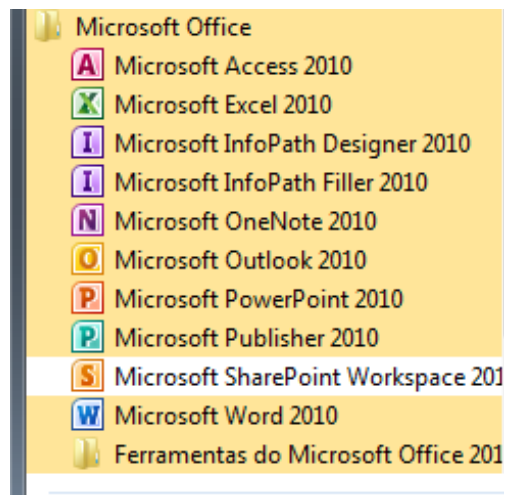


— **Atalhos para as funções principais, mais importantes e utilizadas**

- Windows:** Abre ou fecha o menu iniciar.
- Windows + S:** Permite a pesquisa rápida de itens.
- Windows + Shift + S:** Captura a tela ou parte dela.
- Windows + W:** Move direto para o quadro de WIDGETS.
- Windows + E:** Acessa diretamente o explorador de arquivos.
- Windows + D:** Minimiza todos os aplicativos abertos.
- Windows + V:** Salva itens copiados ou recortados recentemente na área de transferência para colar posteriormente em outros locais.
- Windows + L:** Bloqueia a tela.
- Windows + I:** Inicia as configurações.
- Windows + PRNTSCN:** Salva uma captura de tela inteira.
- Windows + E:** Abre o Explorador de arquivos.
- Windows + Alt + PRNTSCN:** Salva captura de tela da janela em foco para arquivar.
- Windows + Ctrl + D:** Adiciona uma área de trabalho virtual.
- Windows + Ctrl + Seta para a direita:** Serve para alternar entre áreas de trabalho virtuais criadas.
- Windows + Ctrl + Seta para a esquerda:** Alterna entre áreas de trabalho virtuais criadas à esquerda.
- Windows + Ctrl + F4:** Fecha a área de trabalho virtual que está em uso.
- CTRL + C:** Copia item para a área de transferência.
- CTRL + V:** Cola o item previamente copiado ou recortado.
- CTRL + X:** Recorta o item para a área de transferência.
- ALT + F4:** Fecha janela.

APLICATIVOS PARA ESCRITÓRIO: EDIÇÃO DE TEXTOS, PLANILHAS, APRESENTAÇÕES, COMUNICAÇÕES, BANCO DE DADOS E DEMAIS PROGRAMAS (MICROSOFT OFFICE E GOOGLE WORKSPACE)

Microsoft Office



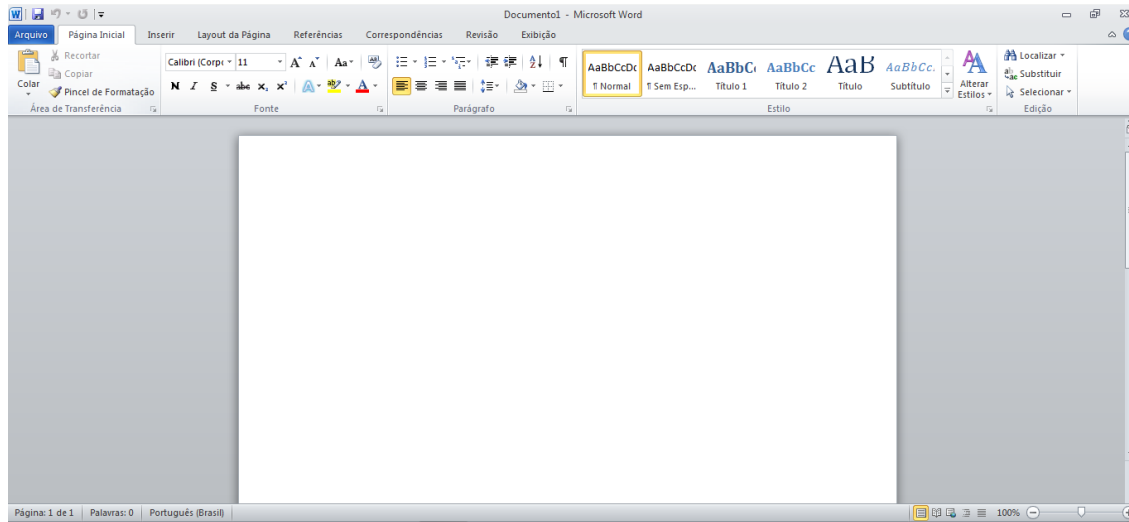
O Microsoft Office é um conjunto de aplicativos essenciais para uso pessoal e comercial, ele conta com diversas ferramentas, mas em geral são utilizadas e cobradas em provas o Editor de Textos – Word, o Editor de Planilhas – Excel, e o Editor de Apresentações – PowerPoint. A seguir verificamos sua utilização mais comum:

Word

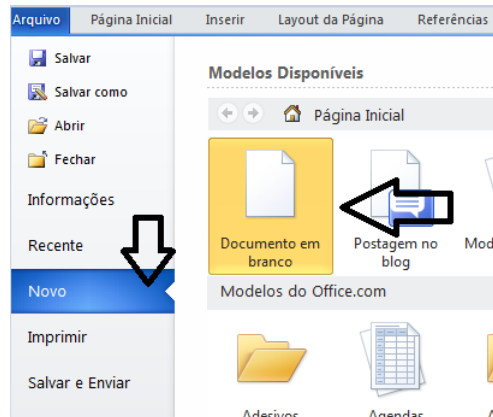
O Word é um editor de textos amplamente utilizado. Com ele podemos redigir cartas, comunicações, livros, apostilas, etc. Vamos então apresentar suas principais funcionalidades.

• **Área de trabalho do Word**

Nesta área podemos digitar nosso texto e formatá-lo de acordo com a necessidade.



• **Iniciando um novo documento**



A partir deste botão retornamos para a área de trabalho do Word, onde podemos digitar nossos textos e aplicar as formatações desejadas.

• **Alinhamentos**

Ao digitar um texto, frequentemente temos que alinhá-lo para atender às necessidades. Na tabela a seguir, verificamos os alinhamentos automáticos disponíveis na plataforma do Word.

GUIA PÁGINA INICIAL	ALINHAMENTO	TECLA DE ATALHO
	Justificar (arruma a direita e a esquerda de acordo com a margem)	Ctrl + J
	Alinhamento à direita	Ctrl + G
	Centralizar o texto	Ctrl + E
	Alinhamento à esquerda	Ctrl + Q

• **Formatação de letras (Tipos e Tamanho)**

Presente em *Fonte*, na área de ferramentas no topo da área de trabalho, é neste menu que podemos formatar os aspectos básicos de nosso texto. Bem como: tipo de fonte, tamanho (ou pontuação), se será maiúscula ou minúscula e outros itens nos recursos automáticos.



GUIA PÁGINA INICIAL	FUNÇÃO
	Tipo de letra
	Tamanho
	Aumenta / diminui tamanho
	Recursos automáticos de caixa-altas e baixas
	Limpa a formatação

• **Marcadores**

Muitas vezes queremos organizar um texto em tópicos da seguinte forma:

- **Item 1**
- **Item 2**
- **Item 2**

Podemos então utilizar na página inicial os botões para operar diferentes tipos de marcadores automáticos:



• **Outros Recursos interessantes:**

GUIA	ÍCONE	FUNÇÃO
Página inicial		- Mudar Forma - Mudar cor de Fundo - Mudar cor do texto
Inserir		- Inserir Tabelas - Inserir Imagens
Revisão		Verificação e correção ortográfica
Arquivo		Salvar

Excel

O Excel é um editor que permite a criação de tabelas para cálculos automáticos, análise de dados, gráficos, totais automáticos, dentre outras funcionalidades importantes, que fazem parte do dia a dia do uso pessoal e empresarial.

São exemplos de planilhas:

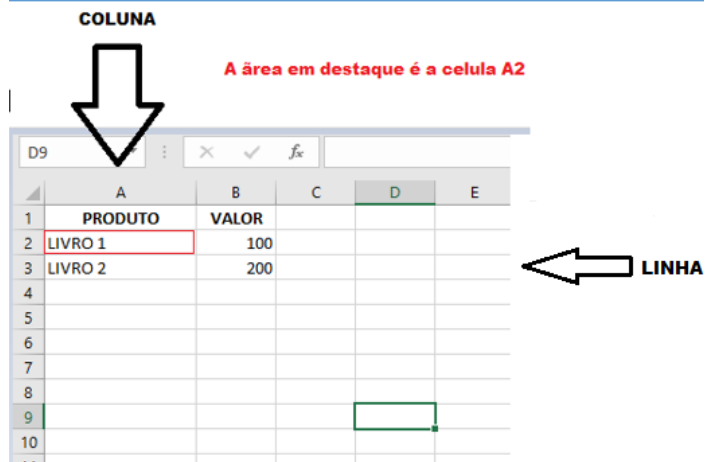
- Planilha de vendas;
- Planilha de custos.

Desta forma ao inserirmos dados, os valores são calculados automaticamente.

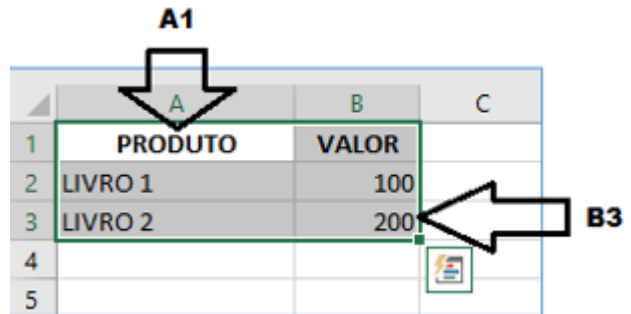
• **Mas como é uma planilha de cálculo?**

- Quando inseridos em alguma célula da planilha, os dados são calculados automaticamente mediante a aplicação de fórmulas específicas do aplicativo.

- A unidade central do Excel nada mais é que o cruzamento entre a linha e a coluna. No exemplo coluna A, linha 2 (A2)



- Podemos também ter o intervalo A1..B3



- Para inserirmos dados, basta posicionarmos o cursor na célula, selecionarmos e digitarmos. Assim se dá a iniciação básica de uma planilha.

MATEMÁTICA

RACIOCÍNIO LÓGICO

Proposição

Conjunto de palavras ou símbolos que expressam um pensamento ou uma ideia de sentido completo. Elas transmitem pensamentos, isto é, afirmam fatos ou exprimem juízos que formamos a respeito de determinados conceitos ou entes.

Valores lógicos

São os valores atribuídos as proposições, podendo ser uma **verdade**, se a proposição é verdadeira (V), e uma **falsidade**, se a proposição é falsa (F). Designamos as letras V e F para abreviarmos os valores lógicos verdade e falsidade respectivamente.

Com isso temos alguns axiomas da lógica:

- **PRINCÍPIO DA NÃO CONTRADIÇÃO**: uma proposição não pode ser verdadeira E falsa ao mesmo tempo.
- **PRINCÍPIO DO TERCEIRO EXCLUÍDO**: toda proposição OU é verdadeira OU é falsa, verificamos sempre um desses casos, NUNCA existindo um terceiro caso.

“Toda proposição tem um, e somente um, dos valores, que são: V ou F.”

Classificação de uma proposição

Elas podem ser:

• **Sentença aberta**: quando não se pode atribuir um valor lógico verdadeiro ou falso para ela (ou valorar a proposição!), portanto, não é considerada frase lógica. São consideradas sentenças abertas:

- Frases interrogativas: Quando será prova? - Estudou ontem? – Fez Sol ontem?
- Frases exclamativas: Gol! – Que maravilhoso!
- Frase imperativas: Estude e leia com atenção. – Desligue a televisão.

- Frases sem sentido lógico (expressões vagas, paradoxais, ambíguas, ...): “esta frase é falsa” (expressão paradoxal) – O cachorro do meu vizinho morreu (expressão ambígua) – $2 + 5 + 1$

• **Sentença fechada**: quando a proposição admitir um ÚNICO valor lógico, seja ele verdadeiro ou falso, nesse caso, será considerada uma frase, proposição ou sentença lógica.

Proposições simples e compostas

• **Proposições simples** (ou atômicas): aquela que **NÃO** contém nenhuma outra proposição como parte integrante de si mesma. As proposições simples são designadas pelas letras latinas minúsculas p,q,r, s..., chamadas letras proposicionais.

Exemplos

r: Thiago é careca.

s: Pedro é professor.

• **Proposições compostas** (ou moleculares ou estruturas lógicas): aquela formada pela combinação de duas ou mais proposições simples. As proposições compostas são designadas pelas letras latinas maiúsculas P,Q,R, R..., também chamadas letras proposicionais.

Exemplo

P: Thiago é careca e Pedro é professor.

ATENÇÃO: TODAS as **proposições compostas** são formadas por duas proposições simples.

Exemplos:

1. (CESPE/UNB) Na lista de frases apresentadas a seguir:

- “A frase dentro destas aspas é uma mentira.”
- A expressão $x + y$ é positiva.
- O valor de $\sqrt{4 + 3} = 7$.
- Pelé marcou dez gols para a seleção brasileira.
- O que é isto?

Há exatamente:

- (A) uma proposição;
- (B) duas proposições;
- (C) três proposições;
- (D) quatro proposições;
- (E) todas são proposições.

Resolução:

Analisemos cada alternativa:

- (A) “A frase dentro destas aspas é uma mentira”, não podemos atribuir valores lógicos a ela, logo não é uma sentença lógica.
- (B) A expressão $x + y$ é positiva, não temos como atribuir valores lógicos, logo não é sentença lógica.
- (C) O valor de $\forall 4 + 3 = 7$; é uma sentença lógica pois podemos atribuir valores lógicos, independente do resultado que tenhamos
- (D) Pelé marcou dez gols para a seleção brasileira, também podemos atribuir valores lógicos (não estamos considerando a quantidade certa de gols, apenas se podemos atribuir um valor de V ou F a sentença).
- (E) O que é isto? - como vemos não podemos atribuir valores lógicos por se tratar de uma frase interrogativa.

Resposta: B.

Conectivos (conectores lógicos)

Para compôr novas proposições, definidas como composta, a partir de outras proposições simples, usam-se os conectivos. São eles:

OPERAÇÃO	CONECTIVO	ESTRUTURA LÓGICA	TABELA VERDADE															
Negação	\sim	Não p	<table border="1"> <tr> <td>p</td> <td>$\sim p$</td> </tr> <tr> <td>V</td> <td>F</td> </tr> <tr> <td>F</td> <td>V</td> </tr> </table>	p	$\sim p$	V	F	F	V									
p	$\sim p$																	
V	F																	
F	V																	
Conjunção	\wedge	p e q	<table border="1"> <tr> <td>p</td> <td>q</td> <td>$p \wedge q$</td> </tr> <tr> <td>V</td> <td>V</td> <td>V</td> </tr> <tr> <td>V</td> <td>F</td> <td>F</td> </tr> <tr> <td>F</td> <td>V</td> <td>F</td> </tr> <tr> <td>F</td> <td>F</td> <td>F</td> </tr> </table>	p	q	$p \wedge q$	V	V	V	V	F	F	F	V	F	F	F	F
p	q	$p \wedge q$																
V	V	V																
V	F	F																
F	V	F																
F	F	F																
Disjunção Inclusiva	\vee	p ou q	<table border="1"> <tr> <td>p</td> <td>q</td> <td>$p \vee q$</td> </tr> <tr> <td>V</td> <td>V</td> <td>V</td> </tr> <tr> <td>V</td> <td>F</td> <td>V</td> </tr> <tr> <td>F</td> <td>V</td> <td>V</td> </tr> <tr> <td>F</td> <td>F</td> <td>F</td> </tr> </table>	p	q	$p \vee q$	V	V	V	V	F	V	F	V	V	F	F	F
p	q	$p \vee q$																
V	V	V																
V	F	V																
F	V	V																
F	F	F																
Disjunção Exclusiva	$\underline{\vee}$	Ou p ou q	<table border="1"> <tr> <td>p</td> <td>q</td> <td>$p \underline{\vee} q$</td> </tr> <tr> <td>V</td> <td>V</td> <td>F</td> </tr> <tr> <td>V</td> <td>F</td> <td>V</td> </tr> <tr> <td>F</td> <td>V</td> <td>V</td> </tr> <tr> <td>F</td> <td>F</td> <td>F</td> </tr> </table>	p	q	$p \underline{\vee} q$	V	V	F	V	F	V	F	V	V	F	F	F
p	q	$p \underline{\vee} q$																
V	V	F																
V	F	V																
F	V	V																
F	F	F																
Condicional	\rightarrow	Se p então q	<table border="1"> <tr> <td>p</td> <td>q</td> <td>$p \rightarrow q$</td> </tr> <tr> <td>V</td> <td>V</td> <td>V</td> </tr> <tr> <td>V</td> <td>F</td> <td>F</td> </tr> <tr> <td>F</td> <td>V</td> <td>V</td> </tr> <tr> <td>F</td> <td>F</td> <td>V</td> </tr> </table>	p	q	$p \rightarrow q$	V	V	V	V	F	F	F	V	V	F	F	V
p	q	$p \rightarrow q$																
V	V	V																
V	F	F																
F	V	V																
F	F	V																
Bicondicional	\leftrightarrow	p se e somente se q	<table border="1"> <tr> <td>p</td> <td>q</td> <td>$p \leftrightarrow q$</td> </tr> <tr> <td>V</td> <td>V</td> <td>V</td> </tr> <tr> <td>V</td> <td>F</td> <td>F</td> </tr> <tr> <td>F</td> <td>V</td> <td>F</td> </tr> <tr> <td>F</td> <td>F</td> <td>V</td> </tr> </table>	p	q	$p \leftrightarrow q$	V	V	V	V	F	F	F	V	F	F	F	V
p	q	$p \leftrightarrow q$																
V	V	V																
V	F	F																
F	V	F																
F	F	V																

Exemplo:

2. (PC/SP - Delegado de Polícia - VUNESP) Os conectivos ou operadores lógicos são palavras (da linguagem comum) ou símbolos (da linguagem formal) utilizados para conectar proposições de acordo com regras formais preestabelecidas. Assinale a alternativa que apresenta exemplos de conjunção, negação e implicação, respectivamente.

- (A) $\neg p, p \vee q, p \wedge q$
- (B) $p \wedge q, \neg p, p \rightarrow q$
- (C) $p \rightarrow q, p \vee q, \neg p$
- (D) $p \vee p, p \rightarrow q, \neg q$
- (E) $p \vee q, \neg q, p \vee q$

Resolução:

A conjunção é um tipo de proposição composta e apresenta o conectivo “e”, e é representada pelo símbolo \wedge . A negação é representada pelo símbolo \sim ou cantoneira (\neg) e pode negar uma proposição simples (por exemplo: $\neg p$) ou composta. Já a implicação é uma proposição composta do tipo condicional (Se, então) é representada pelo símbolo (\rightarrow).

Resposta: B.

Tabela Verdade

Quando trabalhamos com as proposições compostas, determinamos o seu valor lógico partindo das proposições simples que a compõe. O valor lógico de qualquer proposição composta depende UNICAMENTE dos valores lógicos das proposições simples componentes, ficando por eles UNIVOCAMENTE determinados.

• **Número de linhas de uma Tabela Verdade:** depende do número de proposições simples que a integram, sendo dado pelo seguinte teorema:

“A tabela verdade de uma proposição composta com n^* proposições simples componentes contém 2^n linhas.”

Exemplo:

3. (CESPE/UNB) Se “A”, “B”, “C” e “D” forem proposições simples e distintas, então o número de linhas da tabela-verdade da proposição $(A \rightarrow B) \leftrightarrow (C \rightarrow D)$ será igual a:

- (A) 2;
- (B) 4;
- (C) 8;
- (D) 16;
- (E) 32.

Resolução:

Veja que podemos aplicar a mesma linha do raciocínio acima, então teremos:

Número de linhas = $2^n = 2^4 = 16$ linhas.

Resposta D.

Conceitos de Tautologia, Contradição e Contingência

• **Tautologia:** possui todos os valores lógicos, da tabela verdade (última coluna), **V** (verdades).

Princípio da substituição: Seja $P(p, q, r, \dots)$ é uma tautologia, então $P(P_0; Q_0; R_0; \dots)$ também é uma tautologia, quaisquer que sejam as proposições P_0, Q_0, R_0, \dots

• **Contradição:** possui todos os valores lógicos, da tabela verdade (última coluna), **F** (falsidades). A contradição é a negação da Tautologia e vice versa.

Princípio da substituição: Seja $P(p, q, r, \dots)$ é uma **contradição**, então $P(P_0; Q_0; R_0; \dots)$ também é uma **contradição**, quaisquer que sejam as proposições P_0, Q_0, R_0, \dots

• **Contingência:** possui valores lógicos **V** e **F**, da tabela verdade (última coluna). Em outros termos a contingência é uma proposição composta que não é **tautologia** e nem **contradição**.

Exemplos:

4. (DPU – ANALISTA – CESPE) Um estudante de direito, com o objetivo de sistematizar o seu estudo, criou sua própria legenda, na qual identificava, por letras, algumas afirmações relevantes quanto à disciplina estudada e as vinculava por meio de sentenças (proposições). No seu vocabulário particular constava, por exemplo:

P: Cometeu o crime A.

Q: Cometeu o crime B.

R: Será punido, obrigatoriamente, com a pena de reclusão no regime fechado.

S: Poderá optar pelo pagamento de fiança.

Ao revisar seus escritos, o estudante, apesar de não recordar qual era o crime B, lembrou que ele era inafiançável.

Tendo como referência essa situação hipotética, julgue o item que se segue.

A sentença $(P \rightarrow Q) \leftrightarrow ((\sim Q) \rightarrow (\sim P))$ será sempre verdadeira, independentemente das valorações de P e Q como verdadeiras ou falsas.

() Certo

() Errado

Resolução:

Considerando P e Q como V.

$$(V \rightarrow V) \leftrightarrow ((F) \rightarrow (F))$$

$$(V) \leftrightarrow (V) = V$$

Considerando P e Q como F

$$(F \rightarrow F) \leftrightarrow ((V) \rightarrow (V))$$

$$(V) \leftrightarrow (V) = V$$

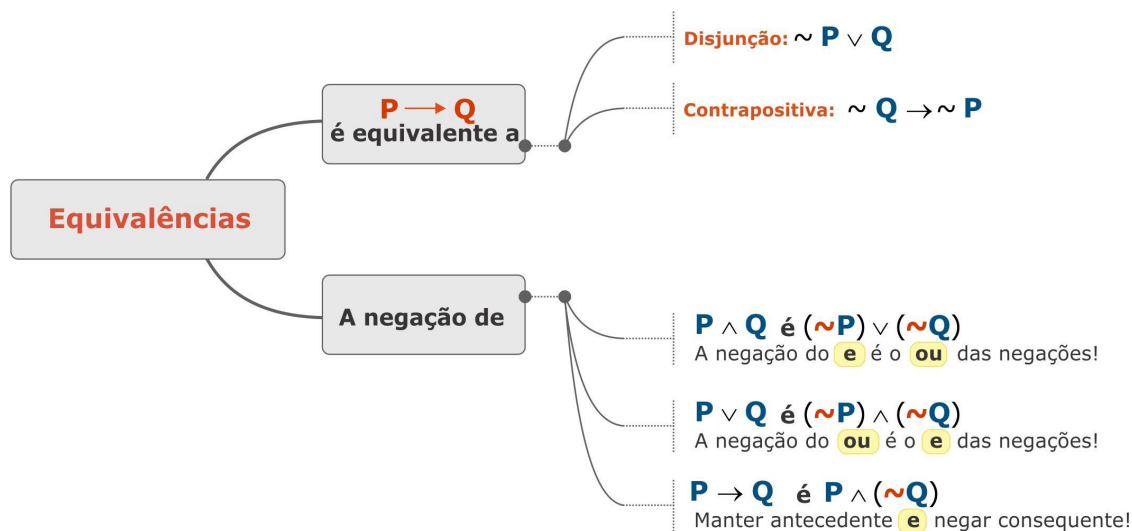
Então concluímos que a afirmação é verdadeira.

Resposta: Certo.

Equivalência

Duas ou mais proposições compostas são equivalentes, quando mesmo possuindo estruturas lógicas diferentes, apresentam a mesma solução em suas respectivas tabelas verdade.

Se as proposições $P(p,q,r,\dots)$ e $Q(p,q,r,\dots)$ são ambas TAUTOLOGIAS, ou então, são CONTRADIÇÕES, então são EQUIVALENTES.



Exemplo:

5. (VUNESP/TJSP) Uma negação lógica para a afirmação “João é rico, ou Maria é pobre” é:

(A) Se João é rico, então Maria é pobre.

(B) João não é rico, e Maria não é pobre.

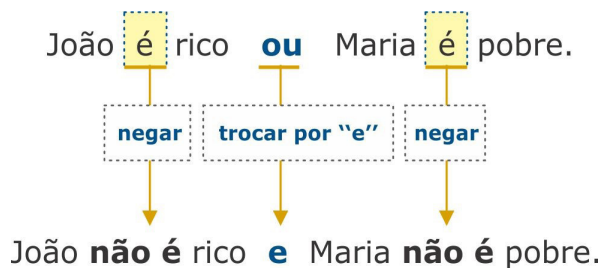
(C) João é rico, e Maria não é pobre.

(D) Se João não é rico, então Maria não é pobre.

(E) João não é rico, ou Maria não é pobre.

Resolução:

Nesta questão, a proposição a ser negada trata-se da disjunção de duas proposições lógicas simples. Para tal, trocamos o conectivo por “e” e negamos as proposições “João é rico” e “Maria é pobre”. Vejam como fica:



CONHECIMENTOS ESPECÍFICOS

Agente Administrativo

REDAÇÃO OFICIAL: OFÍCIOS, COMUNICAÇÕES INTERNAS, CARTAS, REQUERIMENTOS, PROTOCOLO, EXPEDIÇÃO E DISTRIBUIÇÃO DE CORRESPONDÊNCIA

A terceira edição do Manual de Redação da Presidência da República foi lançado no final de 2018 e apresenta algumas mudanças quanto ao formato anterior. Para contextualizar, o manual foi criado em 1991 e surgiu de uma necessidade de padronizar os protocolos à moderna administração pública. Assim, ele é referência quando se trata de Redação Oficial em todas as esferas administrativas.

O Decreto de nº 9.758 de 11 de abril de 2019 veio alterar regras importantes, quanto aos substantivos de tratamento. Expressões usadas antes (como: Vossa Excelência ou Excelentíssimo, Vossa Senhoria, Vossa Magnificência, doutor, ilustre ou ilustríssimo, digno ou digníssimo e respeitável) foram retiradas e substituídas apenas por: Senhor (a). Excepciona a nova regra quando o agente público entender que não foi atendido pelo decreto e exigir o tratamento diferenciado.

A redação oficial é

A maneira pela qual o Poder Público redige comunicações oficiais e atos normativos e deve caracterizar-se pela: clareza e precisão, objetividade, concisão, coesão e coerência, impessoalidade, formalidade e padronização e uso da norma padrão da língua portuguesa.

SINAIS E ABREVIATURAS EMPREGADOS	
•	Indica forma (em geral sintática) inaceitável ou agramatical
§	Parágrafo
adj. adv.	Adjunto adverbial
arc.	Arcaico
art.; arts.	Artigo; artigos
cf.	Confronte
CN	Congresso Nacional
Cp.	Compare
EM	Exposição de Motivos
f.v.	Forma verbal
fem.	Feminino
ind.	Indicativo
ICP - Brasil	Infraestrutura de Chaves Públicas Brasileira
masc.	Masculino
obj. dir.	Objeto direto
obj. ind.	Objeto indireto

p.	Página
p. us.	Pouco usado
pess.	Pessoa
pl.	Plural
pref.	Prefixo
pres.	Presente
Res.	Resolução do Congresso Nacional
RICD	Regimento Interno da Câmara dos Deputados
RISF	Regimento Interno do Senado Federal
s.	Substantivo
s.f.	Substantivo feminino
s.m.	Substantivo masculino
SEI	Sistema Eletrônico de Informações
sing.	Singular
tb.	Também
v.	Ver ou verbo
v.g.	verbi gratia
var. pop.	Variante popular

A finalidade da língua é comunicar, quer pela fala, quer pela escrita. Para que haja comunicação, são necessários:

- alguém que comunique: o serviço público.
- algo a ser comunicado: assunto relativo às atribuições do órgão que comunica.
- alguém que receba essa comunicação: o público, uma instituição privada ou outro órgão ou entidade pública, do Poder Executivo ou dos outros Poderes.

Além disso, deve-se considerar a intenção do emissor e a finalidade do documento, para que o texto esteja adequado à situação comunicativa. Os atos oficiais (atos de caráter normativo) estabelecem regras para a conduta dos cidadãos, regulam o funcionamento dos órgãos e entidades públicos. Para alcançar tais objetivos, em sua elaboração, precisa ser empregada a linguagem adequada. O mesmo ocorre com os expedientes oficiais, cuja finalidade precípua é a de informar com clareza e objetividade.

Atributos da redação oficial:

- clareza e precisão;
- objetividade;
- concisão;
- coesão e coerência;
- impessoalidade;
- formalidade e padronização; e
- uso da norma padrão da língua portuguesa.

CLAREZA	PRECISÃO
<p>Para a obtenção de clareza, sugere-se:</p> <p>a) utilizar palavras e expressões simples, em seu sentido comum, salvo quando o texto versar sobre assunto técnico, hipótese em que se utilizará nomenclatura própria da área;</p> <p>b) usar frases curtas, bem estruturadas; apresentar as orações na ordem direta e evitar intercalações excessivas. Em certas ocasiões, para evitar ambiguidade, sugere-se a adoção da ordem inversa da oração;</p> <p>c) buscar a uniformidade do tempo verbal em todo o texto;</p> <p>d) não utilizar regionalismos e neologismos;</p> <p>e) pontuar adequadamente o texto;</p> <p>f) explicitar o significado da sigla na primeira referência a ela; e</p> <p>g) utilizar palavras e expressões em outro idioma apenas quando indispensáveis, em razão de serem designações ou expressões de uso já consagrado ou de não terem exata tradução. Nesse caso, grafe-as em itálico.</p>	<p>O atributo da precisão complementa a clareza e caracteriza-se por:</p> <p>a) articulação da linguagem comum ou técnica para a perfeita compreensão da ideia veiculada no texto;</p> <p>b) manifestação do pensamento ou da ideia com as mesmas palavras, evitando o emprego de sinonímia com propósito meramente estilístico; e</p> <p>c) escolha de expressão ou palavra que não confira duplo sentido ao texto.</p>

Por sua vez, ser **objetivo** é ir diretamente ao assunto que se deseja abordar, sem voltas e sem redundâncias. Para conseguir isso, é fundamental que o redator saiba de antemão qual é a ideia principal e quais são as secundárias. A objetividade conduz o leitor ao contato mais direto com o assunto e com as informações, sem subterfúgios, sem excessos de palavras e de ideias. É errado supor que a objetividade suprime a delicadeza de expressão ou torna o texto rude e grosseiro.

Conciso é o texto que consegue transmitir o máximo de informações com o mínimo de palavras. Não se deve de forma alguma entendê-la como economia de pensamento, isto é, não se deve eliminar passagens substanciais do texto com o único objetivo de reduzi-lo em tamanho. Trata-se, exclusivamente, de excluir palavras inúteis, redundâncias e passagens que nada acrescentem ao que já foi dito.

É indispensável que o texto tenha coesão e coerência. Tais atributos favorecem a conexão, a ligação, a harmonia entre os elementos de um texto. Percebe-se que o texto tem coesão e coerência quando se lê um texto e se verifica que as palavras, as frases e os parágrafos estão entrelaçados, dando continuidade uns aos outros. Alguns mecanismos que estabelecem a coesão e a coerência de um texto são:

- Referência (termos que se relacionam a outros necessários à sua interpretação);
- Substituição (colocação de um item lexical no lugar de outro ou no lugar de uma oração);
- Elipse (omissão de um termo recuperável pelo contexto);
- Uso de conjunção (estabelecer ligação entre orações, períodos ou parágrafos).

A redação oficial é elaborada **sempre** em nome do serviço público e sempre em atendimento ao interesse geral dos cidadãos. Sendo assim, os assuntos objetos dos expedientes oficiais não devem ser tratados de outra forma que não a estritamente impessoal.

As comunicações administrativas devem ser sempre formais, isto é, obedecer a certas regras de forma. Isso é válido tanto para as comunicações feitas em meio eletrônico, quanto para os eventuais documentos impressos. Recomendações:

- A língua culta é contra a pobreza de expressão e não contra a sua simplicidade;
- O uso do padrão culto não significa empregar a língua de modo rebuscado ou utilizar figuras de linguagem próprias do estilo literário;
- A consulta ao dicionário e à gramática é imperativa na redação de um bom texto.

O único pronome de tratamento utilizado na comunicação com agentes públicos federais é “senhor”, independentemente do nível hierárquico, da natureza do cargo ou da função ou da ocasião.

Obs. O pronome de tratamento é flexionado para o feminino e para o plural.

São formas de tratamento vedadas:

- I - Vossa Excelência ou Excelentíssimo;
- II - Vossa Senhoria;
- III - Vossa Magnificência;
- IV - doutor;
- V - ilustre ou ilustríssimo;
- VI - digno ou digníssimo; e
- VII - respeitável.

Todavia, o agente público federal que exigir o uso dos pronomes de tratamento, mediante invocação de normas especiais referentes ao cargo ou carreira, deverá tratar o interlocutor do mesmo modo. Ademais, é vedado negar a realização de ato administrativo ou admoestar o interlocutor nos autos do expediente caso haja erro na forma de tratamento empregada.

O endereçamento das comunicações dirigidas a agentes públicos federais não conterà pronome de tratamento ou o nome do agente público. Poderão constar o pronome de tratamento e o nome do destinatário nas hipóteses de:

- I – A mera indicação do cargo ou da função e do setor da administração ser insuficiente para a identificação do destinatário; ou
- II - A correspondência ser dirigida à pessoa de agente público específico.

Até a segunda edição deste Manual, havia três tipos de expedientes que se diferenciavam antes pela finalidade do que pela forma: o ofício, o aviso e o memorando. Com o objetivo de uniformizá-los, deve-se adotar nomenclatura e diagramação únicas, que sigam o que chamamos de padrão ofício.

Consistem em partes do documento no padrão ofício:

- **Cabeçalho:** O cabeçalho é utilizado apenas na primeira página do documento, centralizado na área determinada pela formatação. No cabeçalho deve constar o Brasão de Armas da República no topo da página; nome do órgão principal; nomes dos órgãos secundários, quando necessários, da maior para a menor hierarquia; espaçamento entrelinhas simples (1,0). Os dados do órgão, tais como endereço, telefone, endereço de correspondência eletrônica, sítio eletrônico oficial da instituição, podem ser informados no rodapé do documento, centralizados.

- **Identificação do expediente:**

- a) nome do documento: tipo de expediente por extenso, com todas as letras maiúsculas;
- b) indicação de numeração: abreviatura da palavra “número”, padronizada como Nº;
- c) informações do documento: número, ano (com quatro dígitos) e siglas usuais do setor que expede o documento, da menor para a maior hierarquia, separados por barra (/);
- d) alinhamento: à margem esquerda da página.

- **Local e data:**

- a) composição: local e data do documento;
- b) informação de local: nome da cidade onde foi expedido o documento, seguido de vírgula. Não se deve utilizar a sigla da unidade da federação depois do nome da cidade;
- c) dia do mês: em numeração ordinal se for o primeiro dia do mês e em numeração cardinal para os demais dias do mês. Não se deve utilizar zero à esquerda do número que indica o dia do mês;
- d) nome do mês: deve ser escrito com inicial minúscula;
- e) pontuação: coloca-se ponto-final depois da data;
- f) alinhamento: o texto da data deve ser alinhado à margem direita da página.

- **Endereçamento:** O endereçamento é a parte do documento que informa quem receberá o expediente. Nele deverão constar :

- a) vocativo;
- b) nome: nome do destinatário do expediente;
- c) cargo: cargo do destinatário do expediente;
- d) endereço: endereço postal de quem receberá o expediente, dividido em duas linhas: primeira linha: informação de localidade/logradouro do destinatário ou, no caso de ofício ao mesmo órgão, informação do setor; segunda linha: CEP e cidade/unidade da federação, separados por espaço simples. Na separação entre cidade e unidade da federação pode ser substituída a barra pelo ponto ou pelo travessão. No caso de ofício ao mesmo órgão, não é obrigatória a informação do CEP, podendo ficar apenas a informação da cidade/unidade da federação;
- e) alinhamento: à margem esquerda da página.

- **Assunto:** O assunto deve dar uma ideia geral do que trata o documento, de forma sucinta. Ele deve ser grafado da seguinte maneira:

- a) título: a palavra Assunto deve anteceder a frase que define o conteúdo do documento, seguida de dois-pontos;
- b) descrição do assunto: a frase que descreve o conteúdo do documento deve ser escrita com inicial maiúscula, não se deve utilizar verbos e sugere-se utilizar de quatro a cinco palavras;
- c) destaque: todo o texto referente ao assunto, inclusive o título, deve ser destacado em negrito;
- d) pontuação: coloca-se ponto-final depois do assunto;
- e) alinhamento: à margem esquerda da página.

- Texto:

NOS CASOS EM QUE NÃO SEJA USADO PARA ENCAMINHAMENTO DE DOCUMENTOS, O EXPEDIENTE DEVE CONTER A SEGUINTE ESTRUTURA:	QUANDO FOREM USADOS PARA ENCAMINHAMENTO DE DOCUMENTOS, A ESTRUTURA É MODIFICADA:
<p>a) introdução: em que é apresentado o objetivo da comunicação. Evite o uso das formas: Tenho a honra de, Tenho o prazer de, Cumpre-me informar que. Prefira empregar a forma direta: Informo, Solicito, Comunico;</p> <p>b) desenvolvimento: em que o assunto é detalhado; se o texto contiver mais de uma ideia sobre o assunto, elas devem ser tratadas em parágrafos distintos, o que confere maior clareza à exposição; e</p> <p>c) conclusão: em que é afirmada a posição sobre o assunto.</p>	<p>a) introdução: deve iniciar com referência ao expediente que solicitou o encaminhamento. Se a remessa do documento não tiver sido solicitada, deve iniciar com a informação do motivo da comunicação, que é encaminhar, indicando a seguir os dados completos do documento encaminhado (tipo, data, origem ou signatário e assunto de que se trata) e a razão pela qual está sendo encaminhado;</p> <p>b) desenvolvimento: se o autor da comunicação desejar fazer algum comentário a respeito do documento que encaminha, poderá acrescentar parágrafos de desenvolvimento. Caso contrário, não há parágrafos de desenvolvimento em expediente usado para encaminhamento de documentos.</p>

Em qualquer uma das duas estruturas, o texto do documento deve ser formatado da seguinte maneira:

- a) alinhamento: justificado;
- b) espaçamento entre linhas: simples;
- c) parágrafos: espaçamento entre parágrafos: de 6 pontos após cada parágrafo; recuo de parágrafo: 2,5 cm de distância da margem esquerda; numeração dos parágrafos: apenas quando o documento tiver três ou mais parágrafos, desde o primeiro parágrafo. Não se numeram o vocativo e o fecho;
- d) fonte: Calibri ou Carlito; corpo do texto: tamanho 12 pontos; citações recuadas: tamanho 11 pontos; notas de Rodapé: tamanho 10 pontos.
- e) símbolos: para símbolos não existentes nas fontes indicadas, pode-se utilizar as fontes Symbol e Wingdings.

- Fechos para comunicações: O fecho das comunicações oficiais objetiva, além da finalidade óbvia de arrematar o texto, saudar o destinatário.

- a) Para autoridades de hierarquia superior a do remetente, inclusive o Presidente da República: Respeitosamente,
- b) Para autoridades de mesma hierarquia, de hierarquia inferior ou demais casos: Atenciosamente,

- Identificação do signatário: Excluídas as comunicações assinadas pelo Presidente da República, todas as demais comunicações oficiais devem informar o signatário segundo o padrão:

- a) nome: nome da autoridade que as expede, grafado em letras maiúsculas, sem negrito. Não se usa linha acima do nome do signatário;
- b) cargo: cargo da autoridade que expede o documento, redigido apenas com as iniciais maiúsculas. As preposições que liguem as palavras do cargo devem ser grafadas em minúsculas; e
- c) alinhamento: a identificação do signatário deve ser centralizada na página. Para evitar equívocos, recomenda-se não deixar a assinatura em página isolada do expediente. Transfira para essa página ao menos a última frase anterior ao fecho.

- Numeração de páginas: A numeração das páginas é obrigatória apenas a partir da segunda página da comunicação. Ela deve ser centralizada na página e obedecer à seguinte formatação:

- a) posição: no rodapé do documento, ou acima da área de 2 cm da margem inferior; e
- b) fonte: Calibri ou Carlito.

Quanto a formatação e apresentação, os documentos do padrão ofício devem obedecer à seguinte forma:

- a) tamanho do papel: A4 (29,7 cm x 21 cm);
- b) margem lateral esquerda: no mínimo, 3 cm de largura;
- c) margem lateral direita: 1,5 cm;
- d) margens superior e inferior: 2 cm;
- e) área de cabeçalho: na primeira página, 5 cm a partir da margem superior do papel;
- f) área de rodapé: nos 2 cm da margem inferior do documento;
- g) impressão: na correspondência oficial, a impressão pode ocorrer em ambas as faces do papel. Nesse caso, as margens esquerda e direita terão as distâncias invertidas nas páginas pares (margem espelho);
- h) cores: os textos devem ser impressos na cor preta em papel branco, reservando-se, se necessário, a impressão colorida para gráficos e ilustrações;