



CÓD: OP-147JH-24
7908403556755

FREI PAULO-SE

PREFEITURA MUNICIPAL DE FREI PAULO – SERGIPE

Auxiliar de Obras e Serviços e Auxiliar de
Serviços Gerais

EDITAL Nº 001/2024

Língua Portuguesa

1. Compreensão e interpretação de textos verbais e não-verbais	5
2. Classificação das palavras: substantivo, artigo, adjetivo, numeral, pronome, preposição, conjunção. Verbo: flexões em tempo, modo, número e pessoa	7
3. Sinônimos e Antônimos.	13
4. Oração, frase e período. Termos essenciais e integrantes da oração: sujeito e predicado, complementos verbais e nominais, adjuntos adverbiais e nominais, aposto	14
5. Concordância nominal e verbal	18
6. Acentuação gráfica	20
7. Pontuação.	21
8. Ortografia	25

Matemática

1. Equação do 1º grau.	31
2. Frações ordinárias.	34
3. Sistema de numeração, numerais, decimais	35
4. Numeração romana	35
5. Operação com números naturais, problemas com quatro operações, expressões.	36
6. Razões e proporções.	45
7. Juros.	46
8. Porcentagem	47
9. Operação com número inteiro.	49
10. Regra de três simples e composta	50
11. Sistema Métrico Decimal (comprimento e volume)	51

Raciocínio Lógico

1. Medir a habilidade do candidato em entender as relações entre as pessoas, lugares, coisas, objetos, etc. Deduzir novas informações das relações fornecidas, através de raciocínio básico. Verificar a capacidade de utilizar-se de raciocínio analítico e dedutivo. Interpretação de sequências numéricas; Interpretação de sequências lógicas através do uso de figuras; Interpretação de sequências lógicas através do uso de símbolos.	55
--	----

Conhecimentos Gerais/Atualidades

1. Conhecimentos marcantes do cenário cultural, político, científico, econômico e social no Brasil e no mundo. Princípios de organização social, cultural, saúde, meio ambiente, política e econômica brasileira. Análise dos principais conflitos nacionais e mundiais. Assuntos de interesse geral - nacional ou internacional - amplamente veiculados, nos últimos dois anos, pela imprensa falada ou escrita de circulação nacional ou local - rádio, televisão, jornais, revistas e/ou internet	81
--	----

Conhecimentos Locais

1. Geografia de Frei Paulo: Meios de transporte e comunicação, limites, território, povoados, distritos, pontos extremos, relevo, clima, hidrografia, desenvolvimento humano, economia, extrativismo, pontos turísticos e folclore)	83
2. História de Frei Paulo: As Autoridades (municipais e Serviços Públicos)	84
3. Símbolos do município	84
4. Datas Cívicas e Sociais	85
5. Acontecimentos importantes ocorridos em Frei Paulo	85
6. Formação do Município de Frei Paulo (período pré- emancipatório ao contemporâneo)	86
7. Obras e feitos relevantes realizados por entes públicos e particulares no âmbito Municipal	86
8. Os grandes desafios enfrentados pela população frei paulistana no decorrer de sua história	88
9. Produção cultural local.	89
10. Agentes políticos.	89
11. Lei Orgânica do Município de Frei Paulo.	90

Ética no Serviço Público

1. Ética, moral, princípios e valores	91
2. Ética e democracia: exercício da cidadania.	94
3. Ética e função pública.	95
4. Ética no setor público	95
5. Lei nº. 8.429/1992: disposições gerais. Atos de improbidade administrativa. (alterada pela Lei nº 14.230 de 25 de outubro de 2021).	96

Conhecimentos Específicos

Auxiliar de Obras e Serviços e Auxiliar de Serviços Gerais

1. Ética e Cidadania: direitos e deveres do profissional: ética da responsabilidade, da humanidade	115
2. Direitos e Deveres Individuais e Coletivos	116
3. Relações humanas no trabalho	118
4. Noções de Prevenção de acidentes, e de organização e disciplina geral	121
5. Organização do local de trabalho e processos de trabalho.	121
6. Boas maneiras.	122
7. Noções básicas de primeiros socorros	122
8. higiene pessoal	127
9. meio ambiente	129
10. segurança e acidentes do trabalho suas causas e prevenção. Normas de segurança, conceito de proteção e equipamentos de proteção	130
11. Comportamento no local de trabalho.	133

LÍNGUA PORTUGUESA

COMPREENSÃO E INTERPRETAÇÃO DE TEXTOS VERBAIS E NÃO-VERBAIS

Compreender e interpretar textos é essencial para que o objetivo de comunicação seja alcançado satisfatoriamente. Com isso, é importante saber diferenciar os dois conceitos. Vale lembrar que o texto pode ser verbal ou não-verbal, desde que tenha um sentido completo.

A **compreensão** se relaciona ao entendimento de um texto e de sua proposta comunicativa, decodificando a mensagem explícita. Só depois de compreender o texto que é possível fazer a sua interpretação.

A **interpretação** são as conclusões que chegamos a partir do conteúdo do texto, isto é, ela se encontra para além daquilo que está escrito ou mostrado. Assim, podemos dizer que a interpretação é subjetiva, contando com o conhecimento prévio e do repertório do leitor.

Dessa maneira, para compreender e interpretar bem um texto, é necessário fazer a decodificação de códigos linguísticos e/ou visuais, isto é, identificar figuras de linguagem, reconhecer o sentido de conjunções e preposições, por exemplo, bem como identificar expressões, gestos e cores quando se trata de imagens.

Dicas práticas

1. Faça um resumo (pode ser uma palavra, uma frase, um conceito) sobre o assunto e os argumentos apresentados em cada parágrafo, tentando traçar a linha de raciocínio do texto. Se possível, adicione também pensamentos e inferências próprias às anotações.
2. Tenha sempre um dicionário ou uma ferramenta de busca por perto, para poder procurar o significado de palavras desconhecidas.
3. Fique atento aos detalhes oferecidos pelo texto: dados, fonte de referências e datas.
4. Sublinhe as informações importantes, separando fatos de opiniões.
5. Perceba o enunciado das questões. De um modo geral, questões que esperam **compreensão do texto** aparecem com as seguintes expressões: *o autor afirma/sugere que...; segundo o texto...; de acordo com o autor...* Já as questões que esperam **interpretação do texto** aparecem com as seguintes expressões: *conclui-se do texto que...; o texto permite deduzir que...; qual é a intenção do autor quando afirma que...*

Existem muitas linguagens e cada uma delas é composta de diversos elementos. Alguns exemplos: letras e palavras são elementos da linguagem escrita; cores e formas são elementos da linguagem visual; timbre e ritmo são alguns dos elementos da linguagem sonora.

A linguagem expressa, cria, produz ou comunica algo. Há linguagens verbais e **não verbais**. Cada uma delas é composta por diversos elementos. Alguns exemplos: letras e palavras são elementos da linguagem verbal; cores e formas são elementos da linguagem visual; timbre e ritmo são alguns dos elementos da linguagem sonora.

Linguagem verbal

A linguagem verbal é caracterizada pela comunicação através do uso de palavras. Essas palavras podem ser faladas ou escritas. O conjunto das palavras utilizadas em uma língua é chamado de léxico.

Linguagem não verbal

A comunicação não verbal é compreendida como toda a comunicação realizada através de elementos não verbais. Ou seja, que não usem palavras.

	Linguagem verbal	Linguagem não verbal
Elementos presentes	<ul style="list-style-type: none">• Palavras	<ul style="list-style-type: none">• Imagens• Gestos• Sons• Expressões corporais e faciais
Exemplos	<ul style="list-style-type: none">• Conversas• Discursos• Textos• Rádio	<ul style="list-style-type: none">• Língua de sinais• Placas de aviso e de trânsito• Obras de arte• Dança

Interpretação de linguagem não verbal (tabelas, fotos, quadrinhos, etc.)

A simbologia é uma forma de comunicação não verbal que consegue, por meio de símbolos gráficos populares, transmitir mensagens e exprimir ideias e conceitos em uma linguagem figurativa ou abstrata. A capacidade de reconhecimento e interpretação das imagens/símbolos é determinada pelo conhecimento de cada pessoa.

Exemplos:

PLACAS



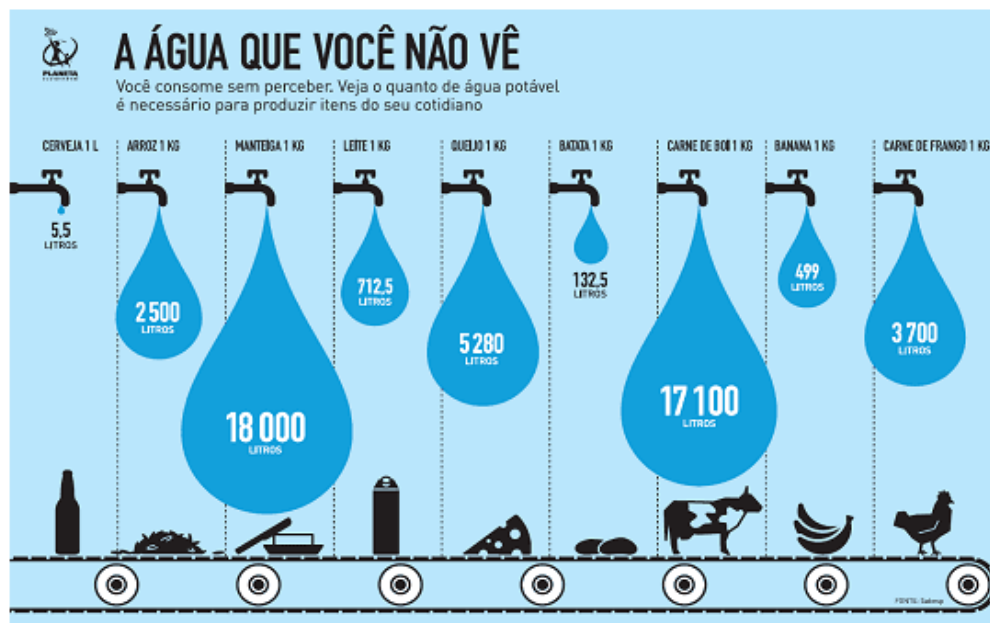
CHARGES



TIRINHAS



GRÁFICOS



**CLASSIFICAÇÃO DAS PALAVRAS: SUBSTANTIVO, ARTIGO, ADJETIVO, NUMERAL, PRONOME, PREPOSIÇÃO, CONJUNÇÃO.
VERBO: FLEXÕES EM TEMPO, MODO, NÚMERO E PESSOA**

Para entender sobre a estrutura das funções sintáticas, é preciso conhecer as classes de palavras, também conhecidas por classes morfológicas. A gramática tradicional pressupõe 10 classes gramaticais de palavras, sendo elas: adjetivo, advérbio, artigo, conjunção, interjeição, numeral, pronome, preposição, substantivo e verbo.

Veja, a seguir, as características principais de cada uma delas.

CLASSE	CARACTERÍSTICAS	EXEMPLOS
ADJETIVO	Expressar características, qualidades ou estado dos seres Sofre variação em número, gênero e grau	Menina <i>inteligente</i> ... Roupa <i>azul-marinho</i> ... Brincadeira <i>de criança</i> ... Povo <i>brasileiro</i> ...
ADVÉRBIO	Indica circunstância em que ocorre o fato verbal Não sofre variação	A ajuda chegou <i>tarde</i> . A mulher trabalha <i>muito</i> . Ele dirigia <i>mal</i> .
ARTIGO	Determina os substantivos (de modo definido ou indefinido) Varia em gênero e número	A galinha botou <i>um</i> ovo. <i>Uma</i> menina deixou <i>a</i> mochila no ônibus.
CONJUNÇÃO	Liga ideias e sentenças (conhecida também como conectivos) Não sofre variação	Não gosto de refrigerante <i>nem</i> de pizza. Eu vou para a praia <i>ou</i> para a cachoeira?
INTERJEIÇÃO	Exprime reações emotivas e sentimentos Não sofre variação	Ah! Que calor... Escapei por pouco, <i>ufa!</i>
NUMERAL	Atribui quantidade e indica posição em alguma sequência Varia em gênero e número	Gostei muito do <i>primeiro</i> dia de aula. <i>Três</i> é a <i>metade</i> de <i>seis</i> .
PRONOME	Acompanha, substitui ou faz referência ao substantivo Varia em gênero e número	Posso <i>ajudar</i> , senhora? <i>Ela me</i> ajudou muito com o <i>meu</i> trabalho. <i>Esta</i> é a casa <i>onde</i> eu moro. <i>Que</i> dia é hoje?
PREPOSIÇÃO	Relaciona dois termos de uma mesma oração Não sofre variação	Espero <i>por</i> você essa noite. Lucas gosta <i>de</i> tocar violão.
SUBSTANTIVO	Nomeia objetos, pessoas, animais, alimentos, lugares etc. Flexionam em gênero, número e grau.	A <i>menina</i> jogou sua <i>boneca</i> no <i>rio</i> . A <i>matilha</i> tinha muita <i>coragem</i> .
VERBO	Indica ação, estado ou fenômenos da natureza Sofre variação de acordo com suas flexões de modo, tempo, número, pessoa e voz. Verbos não significativos são chamados verbos de ligação	Ana se <i>exercita</i> pela manhã. Todos <i>parecem</i> meio bobos. <i>Chove</i> muito em Manaus. A cidade <i>é</i> muito bonita quando vista do alto.

Substantivo

Tipos de substantivos

Os substantivos podem ter diferentes classificações, de acordo com os conceitos apresentados abaixo:

- **Comum:** usado para nomear seres e objetos generalizados. *Ex: mulher; gato; cidade...*
- **Próprio:** geralmente escrito com letra maiúscula, serve para especificar e particularizar. *Ex: Maria; Garfield; Belo Horizonte...*
- **Coletivo:** é um nome no singular que expressa ideia de plural, para designar grupos e conjuntos de seres ou objetos de uma mesma espécie. *Ex: matilha; enxame; cardume...*
- **Concreto:** nomeia algo que existe de modo independente de outro ser (objetos, pessoas, animais, lugares etc.). *Ex: menina; cachorro; praça...*
- **Abstrato:** depende de um ser concreto para existir, designando sentimentos, estados, qualidades, ações etc. *Ex: saudade; sede; imaginação...*
- **Primitivo:** substantivo que dá origem a outras palavras. *Ex: livro; água; noite...*
- **Derivado:** formado a partir de outra(s) palavra(s). *Ex: pedreiro; livraria; noturno...*
- **Simples:** nomes formados por apenas uma palavra (um radical). *Ex: casa; pessoa; cheiro...*
- **Composto:** nomes formados por mais de uma palavra (mais de um radical). *Ex: passatempo; guarda-roupa; girassol...*

Flexão de gênero

Na língua portuguesa, todo substantivo é flexionado em um dos dois gêneros possíveis: **feminino** e **masculino**.

O **substantivo biforme** é aquele que flexiona entre masculino e feminino, mudando a desinência de gênero, isto é, geralmente o final da palavra sendo **-o** ou **-a**, respectivamente (*Ex: menino / menina*). Há, ainda, os que se diferenciam por meio da pronúncia / acentuação (*Ex: avô / avó*), e aqueles em que há ausência ou presença de desinência (*Ex: irmão / irmã; cantor / cantora*).

O **substantivo uniforme** é aquele que possui apenas uma forma, independente do gênero, podendo ser diferenciados quanto ao gênero a partir da flexão de gênero no artigo ou adjetivo que o acompanha (*Ex: a cadeira / o poste*). Pode ser classificado em **epiceno** (refere-se aos animais), **sobrecomum** (refere-se a pessoas) e **comum de dois gêneros** (identificado por meio do artigo).

É preciso ficar atento à **mudança semântica** que ocorre com alguns substantivos quando usados no masculino ou no feminino, trazendo alguma especificidade em relação a ele. No exemplo *o fruto X a fruta* temos significados diferentes: o primeiro diz respeito ao órgão que protege a semente dos alimentos, enquanto o segundo é o termo popular para um tipo específico de fruto.

Flexão de número

No português, é possível que o substantivo esteja no **singular**, usado para designar apenas uma única coisa, pessoa, lugar (*Ex: bola; escada; casa*) ou no **plural**, usado para designar maiores quantidades (*Ex: bolas; escadas; casas*) — sendo este último representado, geralmente, com o acréscimo da letra **S** ao final da palavra.

Há, também, casos em que o substantivo não se altera, de modo que o plural ou singular devem estar marcados a partir do contexto, pelo uso do artigo adequado (*Ex: o lápis / os lápis*).

Variação de grau

Usada para marcar diferença na grandeza de um determinado substantivo, a variação de grau pode ser classificada em **aumentativo** e **diminutivo**.

Quando acompanhados de um substantivo que indica grandeza ou pequenez, é considerado **analítico** (*Ex: menino grande / menino pequeno*).

Quando acrescentados sufixos indicadores de aumento ou diminuição, é considerado **sintético** (*Ex: menino / menininho*).

Novo Acordo Ortográfico

De acordo com o Novo Acordo Ortográfico da Língua Portuguesa, as **letras maiúsculas** devem ser usadas em nomes próprios de pessoas, lugares (cidades, estados, países, rios), animais, acidentes geográficos, instituições, entidades, nomes astronômicos, de festas e festividades, em títulos de periódicos e em siglas, símbolos ou abreviaturas.

Já as **letras minúsculas** podem ser usadas em dias de semana, meses, estações do ano e em pontos cardeais.

Existem, ainda, casos em que o **uso de maiúscula ou minúscula é facultativo**, como em título de livros, nomes de áreas do saber, disciplinas e matérias, palavras ligadas a alguma religião e em palavras de categorização.

Adjetivo

Os adjetivos podem ser simples (*vermelho*) ou compostos (*mal-educado*); primitivos (*alegre*) ou derivados (*tristonho*). Eles podem flexionar entre o feminino (*estudiosa*) e o masculino (*engraçado*), e o singular (*bonito*) e o plural (*bonitos*).

Há, também, os adjetivos pátrios ou gentílicos, sendo aqueles que indicam o local de origem de uma pessoa, ou seja, sua nacionalidade (*brasileiro; mineiro*).

É possível, ainda, que existam locuções adjetivas, isto é, conjunto de duas ou mais palavras usadas para caracterizar o substantivo. São formadas, em sua maioria, pela preposição **DE** + substantivo:

- *de criança* = infantil
- *de mãe* = maternal
- *de cabelo* = capilar

Variação de grau

Os adjetivos podem se encontrar em grau normal (sem ênfases), ou com intensidade, classificando-se entre comparativo e superlativo.

- Normal: A Bruna é inteligente.
- Comparativo de superioridade: A Bruna é *mais* inteligente que o Lucas.
- Comparativo de inferioridade: O Gustavo é *menos* inteligente que a Bruna.
- Comparativo de igualdade: A Bruna é *tão* inteligente quanto a Maria.
- Superlativo relativo de superioridade: A Bruna é *a mais* inteligente da turma.
- Superlativo relativo de inferioridade: O Gustavo é *o menos* inteligente da turma.
- Superlativo absoluto analítico: A Bruna é *muito* inteligente.
- Superlativo absoluto sintético: A Bruna é *inteligentíssima*.

Adjetivos de relação

São chamados adjetivos de relação aqueles que não podem sofrer variação de grau, uma vez que possui valor semântico objetivo, isto é, não depende de uma impressão pessoal (subjativa). Além disso, eles aparecem após o substantivo, sendo formados por sufixação de um substantivo (*Ex: vinho do Chile = vinho chileno*).

MATEMÁTICA

EQUAÇÃO DO 1º GRAU

Equação é toda sentença matemática aberta que exprime uma relação de igualdade e uma incógnita ou variável (x, y, z, \dots).

Equação do 1º grau

As equações do primeiro grau são aquelas que podem ser representadas sob a forma $ax + b = 0$, em que a e b são constantes reais, com a diferente de 0, e x é a variável. A resolução desse tipo de equação é fundamentada nas propriedades da igualdade descritas a seguir.

Adicionando um mesmo número a ambos os membros de uma equação, ou subtraindo um mesmo número de ambos os membros, a igualdade se mantém.

Dividindo ou multiplicando ambos os membros de uma equação por um mesmo número não-nulo, a igualdade se mantém.

• Membros de uma equação

Numa equação a expressão situada à esquerda da igualdade é chamada de 1º membro da equação, e a expressão situada à direita da igualdade, de 2º membro da equação.

$$\begin{array}{ccc} - 3x + 12 & = & 2x - 9 \\ \text{1º membro} & & \text{2º membro} \end{array}$$

• Resolução de uma equação

Colocamos no primeiro membro os termos que apresentam variável, e no segundo membro os termos que não apresentam variável. Os termos que mudam de membro têm os sinais trocados.

$$\begin{aligned} 5x - 8 &= 12 + x \\ 5x - x &= 12 + 8 \\ 4x &= 20 \\ X &= 20/4 \\ X &= 5 \end{aligned}$$

Ao substituirmos o valor encontrado de x na equação obtemos o seguinte:

$$\begin{aligned} 5x - 8 &= 12 + x \\ 5 \cdot 5 - 8 &= 12 + 5 \\ 25 - 8 &= 17 \\ 17 &= 17 \text{ (V)} \end{aligned}$$

Quando se passa de um membro para o outro se usa a operação inversa, ou seja, o que está multiplicando passa dividindo e o que está dividindo passa multiplicando. O que está adicionando passa subtraindo e o que está subtraindo passa adicionando.

Exemplo:

(PRODAM/AM – AUXILIAR DE MOTORISTA – FUNCAB) Um grupo formado por 16 motoristas organizou um churrasco para suas famílias. Na semana do evento, seis deles desistiram de participar. Para manter o churrasco, cada um dos motoristas restantes pagou R\$ 57,00 a mais.

O valor total pago por eles, pelo churrasco, foi:

- (A) R\$ 570,00
- (B) R\$ 980,50
- (C) R\$ 1.350,00
- (D) R\$ 1.480,00
- (E) R\$ 1.520,00

Resolução:

Vamos chamar de (x) o valor para cada motorista. Assim:

$$\begin{aligned} 16 \cdot x &= \text{Total} \\ \text{Total} &= 10 \cdot (x + 57) \text{ (pois 6 desistiram)} \\ \text{Combinando as duas equações, temos:} \end{aligned}$$

$$\begin{aligned} 16 \cdot x &= 10 \cdot x + 570 \\ 16 \cdot x - 10 \cdot x &= 570 \\ 6 \cdot x &= 570 \\ x &= 570 / 6 \\ x &= 95 \end{aligned}$$

O valor total é: $16 \cdot 95 = \text{R\$ } 1520,00$.

Resposta: E

Equação do 2º grau

As equações do segundo grau são aquelas que podem ser representadas sob a forma $ax^2 + bx + c = 0$, em que a, b e c são constantes reais, com a diferente de 0, e x é a variável.

• Equação completa e incompleta

1) Quando $b \neq 0$ e $c \neq 0$, a equação do 2º grau se diz **completa**.
Ex.: $x^2 - 7x + 11 = 0$ é uma equação completa ($a = 1, b = -7, c = 11$).

2) Quando $b = 0$ ou $c = 0$ ou $b = c = 0$, a equação do 2º grau se diz **incompleta**.

Exs.:

$$\begin{aligned} x^2 - 81 &= 0 \text{ é uma equação incompleta (} b=0 \text{).} \\ x^2 + 6x &= 0 \text{ é uma equação incompleta (} c=0 \text{).} \\ 2x^2 &= 0 \text{ é uma equação incompleta (} b=c=0 \text{).} \end{aligned}$$

• Resolução da equação

1º) A equação é da forma $ax^2 + bx = 0$ (incompleta)

$x^2 - 16x = 0$ • colocamos x em evidência

$$\begin{aligned} x \cdot (x - 16) &= 0, \\ x &= 0 \\ x - 16 &= 0 \\ x &= 16 \end{aligned}$$

Logo, $S = \{0, 16\}$ e os números 0 e 16 são as raízes da equação.

2º) A equação é da forma $ax^2 + c = 0$ (incompleta)

$x^2 - 49 = 0$ • Fatoramos o primeiro membro, que é uma diferença de dois quadrados.

$$(x + 7) \cdot (x - 7) = 0,$$

$$x + 7 = 0 \quad x - 7 = 0$$

$$x = -7 \quad x = 7$$

ou

$$x^2 - 49 = 0$$

$$x^2 = 49$$

$$x^2 = 49$$

$$x = 7, \text{ (aplicando a segunda propriedade).}$$

Logo, $S = \{-7, 7\}$.

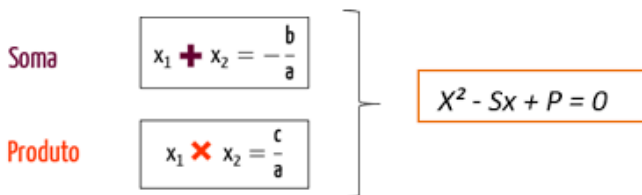
$$ax^2 + bx + c = 0 \Rightarrow x = \frac{-b \pm \sqrt{\Delta}}{2a} \text{ onde } \Delta = b^2 - 4ac$$

Conforme o valor do discriminante Δ existem três possibilidades quanto à natureza da equação dada.

$$\begin{cases} \Delta > 0 \rightarrow \text{Existem duas raízes reais e desiguais} \\ \Delta = 0 \rightarrow \text{Existem duas raízes reais e iguais} \\ \Delta < 0 \rightarrow \text{Existem duas raízes complexas da forma } \alpha \pm \beta\sqrt{-1} \end{cases}$$

Quando ocorre a última possibilidade é costume dizer-se que não existem raízes reais, pois, de fato, elas não são reais já que não existe, no conjunto dos números reais, \sqrt{a} quando $a < 0$.

• Relações entre raízes e coeficientes



Exemplo:

(CÂMARA DE CANITAR/SP – RECEPCIONISTA – INDEC) Qual a equação do 2º grau cujas raízes são 1 e 3/2?

- (A) $x^2 - 3x + 4 = 0$
- (B) $-3x^2 - 5x + 1 = 0$
- (C) $3x^2 + 5x + 2 = 0$
- (D) $2x^2 - 5x + 3 = 0$

Resolução:

Como as raízes foram dadas, para saber qual a equação: $x^2 - Sx + P = 0$, usando o método da soma e produto; $S =$ duas raízes somadas resultam no valor numérico de b ; e $P =$ duas raízes multiplicadas resultam no valor de c .

$$S = 1 + \frac{3}{2} = \frac{5}{2} = b$$

$$P = 1 \cdot \frac{3}{2} = \frac{3}{2} = c ; \text{ substituindo}$$

$$x^2 - \frac{5}{2}x + \frac{3}{2} = 0$$

$$2x^2 - 5x + 3 = 0$$

Resposta: D

Inequação do 1º grau

Uma inequação do 1º grau na incógnita x é qualquer expressão do 1º grau que pode ser escrita numa das seguintes formas:

- $ax + b > 0$
- $ax + b < 0$
- $ax + b \geq 0$
- $ax + b \leq 0$

Onde a, b são números reais com $a \neq 0$

• Resolvendo uma inequação de 1º grau

Uma maneira simples de resolver uma equação do 1º grau é isolarmos a incógnita x em um dos membros da igualdade. O método é bem parecido com o das equações. Ex.:

Resolva a inequação $-2x + 7 > 0$.

Solução:

$$-2x > -7$$

Multiplicando por (-1)

$$2x < 7$$

$$x < 7/2$$

Portanto a solução da inequação é $x < 7/2$.

Atenção:

Toda vez que " x " tiver valor negativo, devemos multiplicar por (-1) , isso faz com que o símbolo da desigualdade tenha o seu sentido invertido.

Pode-se resolver qualquer inequação do 1º grau por meio do estudo do sinal de uma função do 1º grau, com o seguinte procedimento:

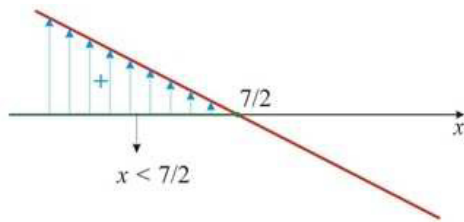
1. Igualar-se a expressão $ax + b$ a zero;
2. Localizar-se a raiz no eixo x ;
3. Estudar-se o sinal conforme o caso.

Pegando o exemplo anterior temos:

$$-2x + 7 > 0$$

$$-2x + 7 = 0$$

$$x = 7/2$$



Exemplo:

(SEE/AC – PROFESSOR DE CIÊNCIAS DA NATUREZA MATEMÁTICA E SUAS TECNOLOGIAS – FUNCAB) Determine os valores de que satisfazem a seguinte inequação:

$$\frac{3x}{2} + 2 \leq \frac{x}{2} - 3$$

- (A) $x > 2$
- (B) $x - 5$
- (C) $x > -5$
- (D) $x < 2$
- (E) $x \geq 2$

Resolução:

$$\frac{3x}{2} + 2 \leq \frac{x}{2} - 3$$

$$\frac{3x}{2} - \frac{x}{2} \leq -3 - 2$$

$$\frac{2x}{2} \leq -5$$

$$x \leq -5$$

Resposta: B

Inequação do 2º grau

Chamamos de inequação do 2º grau toda desigualdade que pode ser representada da seguinte forma:

$$ax^2 + bx + c > 0$$

$$ax^2 + bx + c < 0$$

$$ax^2 + bx + c \geq 0$$

$$ax^2 + bx + c \leq 0$$

Onde a, b e c são números reais com $a \neq 0$

Resolução da inequação

Para resolvermos uma inequação do 2º grau, utilizamos o estudo do sinal. As inequações são representadas pelas desigualdades: $>$, \geq , $<$, \leq .

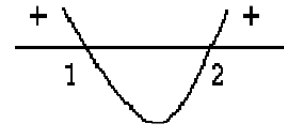
Ex.: $x^2 - 3x + 2 > 0$

Resolução:

$$x^2 - 3x + 2 > 0$$

$$x' = 1, x'' = 2$$

Como desejamos os valores para os quais a função é maior que zero devemos fazer um esboço do gráfico e ver para quais valores de x isso ocorre.



Vemos, que as regiões que tornam positivas a função são: $x < 1$ e $x > 2$. Resposta: $\{x \in \mathbb{R} \mid x < 1 \text{ ou } x > 2\}$

Exemplo:

(VUNESP) O conjunto solução da inequação $9x^2 - 6x + 1 \leq 0$, no universo dos números reais é:

- (A) \emptyset
- (B) \mathbb{R}
- (C) $\left\{\frac{1}{3}\right\}$
- (D) $\left\{x \in \mathbb{R} \mid x \geq \frac{1}{3}\right\}$
- (E) $\left\{x \in \mathbb{R} \mid x \neq \frac{1}{3}\right\}$

Resolução:

Resolvendo por Bháskara:

$$\Delta = b^2 - 4ac$$

$$\Delta = (-6)^2 - 4.9.1$$

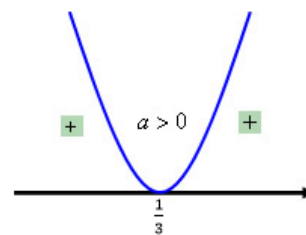
$$\Delta = 36 - 36 = 0$$

$$x = \frac{-b \pm \sqrt{\Delta}}{2a}$$

$$x = \frac{-(-6) \pm \sqrt{0}}{2.9}$$

$$x = \frac{6 \pm 0}{18} = \frac{6}{18} = \frac{1}{3} \text{ (delta igual a zero, duas raízes iguais)}$$

Fazendo o gráfico, a $a > 0$ parábola voltada para cima:



$$S = \left\{\frac{1}{3}\right\}$$

Resposta: C

FRAÇÕES ORDINÁRIAS

Fração é todo número que pode ser escrito da seguinte forma a/b , com $b \neq 0$. Sendo a o numerador e b o denominador. Uma fração é uma divisão em partes iguais. Observe a figura:



O **numerador** indica quantas partes tomamos do total que foi dividida a unidade.

O **denominador** indica quantas partes iguais foi dividida a unidade.

Lê-se: um quarto.

Atenção:

- **Frações com denominadores de 1 a 10:** meios, terços, quartos, quintos, sextos, sétimos, oitavos, nonos e décimos.
- **Frações com denominadores potências de 10:** décimos, centésimos, milésimos, décimos de milésimos, centésimos de milésimos etc.
- **Denominadores diferentes dos citados anteriormente:** Enuncia-se o numerador e, em seguida, o denominador seguido da palavra "avos".

Tipos de frações

- **Frações Próprias:** Numerador é menor que o denominador. Ex.: $7/15$
- **Frações Impróprias:** Numerador é maior ou igual ao denominador. Ex.: $7/6$
- **Frações aparentes:** Numerador é múltiplo do denominador. As mesmas pertencem também ao grupo das frações impróprias. Ex.: $6/3$
- **Frações mistas:** Números compostos de **uma parte inteira e outra fracionária**. Podemos transformar uma fração imprópria na forma mista e vice e versa. Ex.: $1 \frac{1}{12}$ (um inteiro e um doze avos)
- **Frações equivalentes:** Duas ou mais frações que apresentam a mesma parte da unidade. Ex.: $2/4 = 1/2$
- **Frações irredutíveis:** Frações onde o numerador e o denominador são primos entre si. Ex.: $5/11$;

Operações com frações

• **Adição e Subtração**

Com *mesmo denominador:* Conserva-se o denominador e soma-se ou subtrai-se os numeradores.

$$\frac{2}{3} + \frac{4}{3} = \frac{2+4}{3} = \frac{6}{3} = 2$$

Com *denominadores diferentes:* é necessário reduzir ao mesmo denominador através do MMC entre os denominadores. Usamos tanto na adição quanto na subtração.

$$\frac{9}{3} - \frac{5}{2} = \frac{18 - 5}{6} = \frac{13}{6} = \frac{3 \div 3}{6 \div 3} = \frac{1}{2}$$

O MMC entre os denominadores (3,2) = 6

• **Multiplicação e Divisão**

Multiplicação: É produto dos numerados pelos denominadores dados. Ex.:

$$\frac{4}{5} \cdot \frac{1}{8} \cdot \frac{2}{3} = \frac{4 \cdot 1 \cdot 2}{5 \cdot 8 \cdot 3} = \frac{8}{120} = \frac{1}{15}$$

↑
simplificando por 8

– **Divisão:** É igual a primeira fração multiplicada pelo inverso da segunda fração. Ex.:

$$\frac{2}{3} \div \frac{4}{5} = \frac{2}{3} \cdot \frac{5}{4} = \frac{10}{12}$$

Obs.: Sempre que possível podemos simplificar o resultado da fração resultante de forma a torna-la irredutível.

Exemplo:

(EBSERH/HUPES – UFBA – TÉCNICO EM INFORMÁTICA – IA-DES) O suco de três garrafas iguais foi dividido igualmente entre 5 pessoas. Cada uma recebeu

- (A) $\frac{3}{5}$ do total dos sucos.
- (B) $\frac{3}{5}$ do suco de uma garrafa.
- (C) $\frac{5}{3}$ do total dos sucos.
- (D) $\frac{5}{3}$ do suco de uma garrafa.
- (E) $\frac{6}{15}$ do total dos sucos.

Resolução:

Se cada garrafa contém X litros de suco, e eu tenho 3 garrafas, então o total será de 3X litros de suco. Precisamos dividir essa quantidade de suco (em litros) para 5 pessoas, logo teremos:

RACIOCÍNIO LÓGICO

MEDIR A HABILIDADE DO CANDIDATO EM ENTENDER AS RELAÇÕES ENTRE AS PESSOAS, LUGARES, COISAS, OBJETOS, ETC. DEDUZIR NOVAS INFORMAÇÕES DAS RELAÇÕES FORNECIDAS, ATRAVÉS DE RACIOCÍNIO BÁSICO. VERIFICAR A CAPACIDADE DE UTILIZAR-SE DE RACIOCÍNIO ANALÍTICO E DEDUTIVO. INTERPRETAÇÃO DE SEQUÊNCIAS NUMÉRICAS; INTERPRETAÇÃO DE SEQUÊNCIAS LÓGICAS ATRAVÉS DO USO DE FIGURAS; INTERPRETAÇÃO DE SEQUÊNCIAS LÓGICAS ATRAVÉS DO USO DE SÍMBOLOS

RACIOCÍNIO LÓGICO MATEMÁTICO

Este tipo de raciocínio testa sua habilidade de resolver problemas matemáticos, e é uma forma de medir seu domínio das diferentes áreas do estudo da Matemática: Aritmética, Álgebra, leitura de tabelas e gráficos, Probabilidade e Geometria etc. Essa parte consiste nos seguintes conteúdos:

- Operação com conjuntos.
- Cálculos com porcentagens.
- Raciocínio lógico envolvendo problemas aritméticos, geométricos e matriciais.
- Geometria básica.
- Álgebra básica e sistemas lineares.
- Calendários.
- Numeração.
- Razões Especiais.
- Análise Combinatória e Probabilidade.
- Progressões Aritmética e Geométrica.

RACIOCÍNIO LÓGICO DEDUTIVO

Este tipo de raciocínio está relacionado ao conteúdo Lógica de Argumentação.

ORIENTAÇÕES ESPACIAL E TEMPORAL

O raciocínio lógico espacial ou orientação espacial envolvem figuras, dados e palitos. O raciocínio lógico temporal ou orientação temporal envolve datas, calendário, ou seja, envolve o tempo.

O mais importante é praticar o máximo de questões que envolvam os conteúdos:

- Lógica sequencial
- Calendários

RACIOCÍNIO VERBAL

Avalia a capacidade de interpretar informação escrita e tirar conclusões lógicas.

Uma avaliação de raciocínio verbal é um tipo de análise de habilidade ou aptidão, que pode ser aplicada ao se candidatar a uma vaga. Raciocínio verbal é parte da capacidade cognitiva ou inteligência geral; é a percepção, aquisição, organização e aplicação do conhecimento por meio da linguagem.

Nos testes de raciocínio verbal, geralmente você recebe um trecho com informações e precisa avaliar um conjunto de afirmações, selecionando uma das possíveis respostas:

A – Verdadeiro (A afirmação é uma consequência lógica das informações ou opiniões contidas no trecho)

B – Falso (A afirmação é logicamente falsa, consideradas as informações ou opiniões contidas no trecho)

C – Impossível dizer (Impossível determinar se a afirmação é verdadeira ou falsa sem mais informações)

ESTRUTURAS LÓGICAS

Precisamos antes de tudo compreender o que são proposições. Chama-se proposição toda sentença declarativa à qual podemos atribuir um dos valores lógicos: verdadeiro ou falso, nunca ambos. Trata-se, portanto, de uma sentença fechada.

Elas podem ser:

• **Sentença aberta:** quando não se pode atribuir um valor lógico verdadeiro ou falso para ela (ou valorar a proposição!), portanto, não é considerada frase lógica. São consideradas sentenças abertas:

- Frases interrogativas: Quando será prova? - Estudou ontem? – Fez Sol ontem?

- Frases exclamativas: Gol! – Que maravilhoso!

- Frase imperativas: Estude e leia com atenção. – Desligue a televisão.

- Frases sem sentido lógico (expressões vagas, paradoxais, ambíguas, ...): “esta frase é falsa” (expressão paradoxal) – O cachorro do meu vizinho morreu (expressão ambígua) – $2 + 5 + 1$

• **Sentença fechada:** quando a proposição admitir um ÚNICO valor lógico, seja ele verdadeiro ou falso, nesse caso, será considerada uma frase, proposição ou sentença lógica.

Proposições simples e compostas

• **Proposições simples** (ou atômicas): aquela que **NÃO** contém nenhuma outra proposição como parte integrante de si mesma. As proposições simples são designadas pelas letras latinas minúsculas p, q, r, s, \dots , chamadas letras proposicionais.

• **Proposições compostas** (ou moleculares ou estruturas lógicas): aquela formada pela combinação de duas ou mais proposições simples. As proposições compostas são designadas pelas letras latinas maiúsculas P, Q, R, R, \dots , também chamadas letras proposicionais.

ATENÇÃO: TODAS as **proposições compostas** são formadas por **duas proposições simples**.

Proposições Compostas – Conectivos

As proposições compostas são formadas por proposições simples ligadas por conectivos, aos quais formam um valor lógico, que podemos vê na tabela a seguir:

OPERAÇÃO	CONECTIVO	ESTRUTURA LÓGICA	TABELA VERDADE															
Negação	\sim	Não p	<table border="1"> <tr> <td>p</td> <td>$\sim p$</td> </tr> <tr> <td>V</td> <td>F</td> </tr> <tr> <td>F</td> <td>V</td> </tr> </table>	p	$\sim p$	V	F	F	V									
p	$\sim p$																	
V	F																	
F	V																	
Conjunção	\wedge	p e q	<table border="1"> <tr> <td>p</td> <td>q</td> <td>$p \wedge q$</td> </tr> <tr> <td>V</td> <td>V</td> <td>V</td> </tr> <tr> <td>V</td> <td>F</td> <td>F</td> </tr> <tr> <td>F</td> <td>V</td> <td>F</td> </tr> <tr> <td>F</td> <td>F</td> <td>F</td> </tr> </table>	p	q	$p \wedge q$	V	V	V	V	F	F	F	V	F	F	F	F
p	q	$p \wedge q$																
V	V	V																
V	F	F																
F	V	F																
F	F	F																
Disjunção Inclusiva	\vee	p ou q	<table border="1"> <tr> <td>p</td> <td>q</td> <td>$p \vee q$</td> </tr> <tr> <td>V</td> <td>V</td> <td>V</td> </tr> <tr> <td>V</td> <td>F</td> <td>V</td> </tr> <tr> <td>F</td> <td>V</td> <td>V</td> </tr> <tr> <td>F</td> <td>F</td> <td>F</td> </tr> </table>	p	q	$p \vee q$	V	V	V	V	F	V	F	V	V	F	F	F
p	q	$p \vee q$																
V	V	V																
V	F	V																
F	V	V																
F	F	F																
Disjunção Exclusiva	$\underline{\vee}$	Ou p ou q	<table border="1"> <tr> <td>p</td> <td>q</td> <td>$p \underline{\vee} q$</td> </tr> <tr> <td>V</td> <td>V</td> <td>F</td> </tr> <tr> <td>V</td> <td>F</td> <td>V</td> </tr> <tr> <td>F</td> <td>V</td> <td>V</td> </tr> <tr> <td>F</td> <td>F</td> <td>F</td> </tr> </table>	p	q	$p \underline{\vee} q$	V	V	F	V	F	V	F	V	V	F	F	F
p	q	$p \underline{\vee} q$																
V	V	F																
V	F	V																
F	V	V																
F	F	F																
Condicional	\rightarrow	Se p então q	<table border="1"> <tr> <td>p</td> <td>q</td> <td>$p \rightarrow q$</td> </tr> <tr> <td>V</td> <td>V</td> <td>V</td> </tr> <tr> <td>V</td> <td>F</td> <td>F</td> </tr> <tr> <td>F</td> <td>V</td> <td>V</td> </tr> <tr> <td>F</td> <td>F</td> <td>V</td> </tr> </table>	p	q	$p \rightarrow q$	V	V	V	V	F	F	F	V	V	F	F	V
p	q	$p \rightarrow q$																
V	V	V																
V	F	F																
F	V	V																
F	F	V																
Bicondicional	\leftrightarrow	p se e somente se q	<table border="1"> <tr> <td>p</td> <td>q</td> <td>$p \leftrightarrow q$</td> </tr> <tr> <td>V</td> <td>V</td> <td>V</td> </tr> <tr> <td>V</td> <td>F</td> <td>F</td> </tr> <tr> <td>F</td> <td>V</td> <td>F</td> </tr> <tr> <td>F</td> <td>F</td> <td>V</td> </tr> </table>	p	q	$p \leftrightarrow q$	V	V	V	V	F	F	F	V	F	F	F	V
p	q	$p \leftrightarrow q$																
V	V	V																
V	F	F																
F	V	F																
F	F	V																

Em síntese temos a tabela verdade das proposições que facilitará na resolução de diversas questões

		Disjunção	Conjunção	Condicional	Bicondicional
p	q	$p \vee q$	$p \wedge q$	$p \rightarrow q$	$p \leftrightarrow q$
V	V	V	V	V	V
V	F	V	F	F	F
F	V	V	F	V	F
F	F	F	F	V	V

Exemplo:
 (MEC – CONHECIMENTOS BÁSICOS PARA OS POSTOS 9,10,11 E 16 – CESPE)

	P	Q	R
①	V	V	V
②	F	V	V
③	V	F	V
④	F	F	V
⑤	V	V	F
⑥	F	V	F
⑦	V	F	F
⑧	F	F	F

A figura acima apresenta as colunas iniciais de uma tabela-verdade, em que P, Q e R representam proposições lógicas, e V e F correspondem, respectivamente, aos valores lógicos verdadeiro e falso.

Com base nessas informações e utilizando os conectivos lógicos usuais, julgue o item subsecutivo.

A última coluna da tabela-verdade referente à proposição lógica $P \vee (Q \leftrightarrow R)$ quando representada na posição horizontal é igual a

	①	②	③	④	⑤	⑥	⑦	⑧
$P \vee (Q \leftrightarrow R)$	V	V	V	F	V	F	V	V

- () Certo
- () Errado

Resolução:

$P \vee (Q \leftrightarrow R)$, montando a tabela verdade temos:

R	Q	P	[P	v	(Q	\leftrightarrow	R)]
V	V	V	V	V	V	V	V
V	V	F	F	V	V	V	V
V	F	V	V	V	F	F	V
V	F	F	F	F	F	F	V
F	V	V	V	V	V	F	F
F	V	F	F	F	V	F	F
F	F	V	V	V	F	V	F
F	F	F	F	V	F	V	F

Resposta: Certo

Proposição

Conjunto de palavras ou símbolos que expressam um pensamento ou uma ideia de sentido completo. Elas transmitem pensamentos, isto é, afirmam fatos ou exprimem juízos que formamos a respeito de determinados conceitos ou entes.

Valores lógicos

São os valores atribuídos as proposições, podendo ser uma **verdade**, se a proposição é verdadeira (V), e uma **falsidade**, se a proposição é falsa (F). Designamos as letras V e F para abreviarmos os valores lógicos verdade e falsidade respectivamente.

Com isso temos alguns axiomas da lógica:

- **PRINCÍPIO DA NÃO CONTRADIÇÃO:** uma proposição não pode ser verdadeira E falsa ao mesmo tempo.
- **PRINCÍPIO DO TERCEIRO EXCLUÍDO:** toda proposição OU é verdadeira OU é falsa, verificamos sempre um desses casos, NUNCA existindo um terceiro caso.

“Toda proposição tem um, e somente um, dos valores, que são: V ou F.”

Classificação de uma proposição

Elas podem ser:

- **Sentença aberta:** quando não se pode atribuir um valor lógico verdadeiro ou falso para ela (ou valorar a proposição!), portanto, não é considerada frase lógica. São consideradas sentenças abertas:
 - Frases interrogativas: Quando será prova? - Estudou ontem?
 - Fez Sol ontem?
 - Frases exclamativas: Gol! – Que maravilhoso!
 - Frase imperativas: Estude e leia com atenção. – Desligue a televisão.
 - Frases sem sentido lógico (expressões vagas, paradoxais, ambíguas, ...): “esta frase é falsa” (expressão paradoxal) – O cachorro do meu vizinho morreu (expressão ambígua) – $2 + 5 + 1$

- **Sentença fechada:** quando a proposição admitir um ÚNICO valor lógico, seja ele verdadeiro ou falso, nesse caso, será considerada uma frase, proposição ou sentença lógica.

Proposições simples e compostas

• **Proposições simples** (ou atômicas): aquela que **NÃO** contém nenhuma outra proposição como parte integrante de si mesma. As proposições simples são designadas pelas letras latinas minúsculas p,q,r, s..., chamadas letras proposicionais.

Exemplos

r: Thiago é careca.

s: Pedro é professor.

• **Proposições compostas** (ou moleculares ou estruturas lógicas): aquela formada pela combinação de duas ou mais proposições simples. As proposições compostas são designadas pelas letras latinas maiúsculas P,Q,R, R..., também chamadas letras proposicionais.

Exemplo

P: Thiago é careca e Pedro é professor.

ATENÇÃO: TODAS as **proposições compostas são formadas por duas proposições simples.**

Exemplos:

1. (CESPE/UNB) Na lista de frases apresentadas a seguir:

- “A frase dentro destas aspas é uma mentira.”
- A expressão $x + y$ é positiva.
- O valor de $\sqrt{4 + 3} = 7$.
- Pelé marcou dez gols para a seleção brasileira.
- O que é isto?

Há exatamente:

- (A) uma proposição;
- (B) duas proposições;
- (C) três proposições;
- (D) quatro proposições;
- (E) todas são proposições.

Resolução:

Analisemos cada alternativa:

- (A) “A frase dentro destas aspas é uma mentira”, não podemos atribuir valores lógicos a ela, logo não é uma sentença lógica.
- (B) A expressão $x + y$ é positiva, não temos como atribuir valores lógicos, logo não é sentença lógica.
- (C) O valor de $\sqrt{4 + 3} = 7$; é uma sentença lógica pois podemos atribuir valores lógicos, independente do resultado que tenhamos
- (D) Pelé marcou dez gols para a seleção brasileira, também podemos atribuir valores lógicos (não estamos considerando a quantidade certa de gols, apenas se podemos atribuir um valor de V ou F a sentença).
- (E) O que é isto? - como vemos não podemos atribuir valores lógicos por se tratar de uma frase interrogativa.

Resposta: B.

Conectivos (conectores lógicos)

Para compôr novas proposições, definidas como composta, a partir de outras proposições simples, usam-se os conectivos. São eles:

OPERAÇÃO	CONEC-TIVO	ESTRUTURA LÓGICA	TABELA VERDADE															
Negação	~	Não p	<table border="1"> <tr> <td>p</td> <td>~p</td> </tr> <tr> <td>V</td> <td>F</td> </tr> <tr> <td>F</td> <td>V</td> </tr> </table>	p	~p	V	F	F	V									
p	~p																	
V	F																	
F	V																	
Conjunção	^	p e q	<table border="1"> <tr> <td>p</td> <td>q</td> <td>p ^ q</td> </tr> <tr> <td>V</td> <td>V</td> <td>V</td> </tr> <tr> <td>V</td> <td>F</td> <td>F</td> </tr> <tr> <td>F</td> <td>V</td> <td>F</td> </tr> <tr> <td>F</td> <td>F</td> <td>F</td> </tr> </table>	p	q	p ^ q	V	V	V	V	F	F	F	V	F	F	F	F
p	q	p ^ q																
V	V	V																
V	F	F																
F	V	F																
F	F	F																

CONHECIMENTOS GERAIS/ATUALIDADES

CONHECIMENTOS MARCANTES DO CENÁRIO CULTURAL, POLÍTICO, CIENTÍFICO, ECONÔMICO E SOCIAL NO BRASIL E NO MUNDO. PRINCÍPIOS DE ORGANIZAÇÃO SOCIAL, CULTURAL, SAÚDE, MEIO AMBIENTE, POLÍTICA E ECONÔMICA BRASILEIRA. ANÁLISE DOS PRINCIPAIS CONFLITOS NACIONAIS E MUNDIAIS. ASSUNTOS DE INTERESSE GERAL - NACIONAL OU INTERNACIONAL - AMPLAMENTE VEICULADOS, NOS ÚLTIMOS DOIS ANOS, PELA IMPRENSA FALADA OU ESCRITA DE CIRCULAÇÃO NACIONAL OU LOCAL - RÁDIO, TELEVISÃO, JORNALS, REVISTAS E/OU INTERNET.

A importância do estudo de atualidades

Dentre todas as disciplinas com as quais concurseiros e estudantes de todo o país se preocupam, a de atualidades tem se tornado cada vez mais relevante. Quando pensamos em matemática, língua portuguesa, biologia, entre outras disciplinas, inevitavelmente as colocamos em um patamar mais elevado que outras que nos parecem menos importantes, pois de algum modo nos é ensinado a hierarquizar a relevância de certos conhecimentos desde os tempos de escola.

No, entanto, atualidades é o único tema que insere o indivíduo no estudo do momento presente, seus acontecimentos, eventos e transformações. O conhecimento do mundo em que se vive de modo algum deve ser visto como irrelevante no estudo para concursos, pois permite que o indivíduo vá além do conhecimento técnico e explore novas perspectivas quanto à conhecimento de mundo.

Em sua grande maioria, as questões de atualidades em concursos são sobre fatos e acontecimentos de interesse público, mas podem também apresentar conhecimentos específicos do meio político, social ou econômico, sejam eles sobre música, arte, política, economia, figuras públicas, leis etc. Seja qual for a área, as questões de atualidades auxiliam as bancas a peneirarem os candidatos e selecionarem os melhores preparados não apenas de modo técnico.

Sendo assim, estudar atualidades é o ato de se manter constantemente informado. Os temas de atualidades em concursos são sempre relevantes. É certo que nem todas as notícias que você vê na televisão ou ouve no rádio aparecem nas questões, manter-se informado, porém, sobre as principais notícias de relevância nacional e internacional em pauta é o caminho, pois são debates de extrema recorrência na mídia.

O grande desafio, nos tempos atuais, é separar o joio do trigo. Com o grande fluxo de informações que recebemos diariamente, é preciso filtrar com sabedoria o que de fato se está consumindo. Por diversas vezes, os meios de comunicação (TV, internet, rádio etc.) adaptam o formato jornalístico ou informacional para transmitirem outros tipos de informação, como fofocas, vidas de celebridades, futebol, acontecimentos de novelas, que não devem de modo algum serem inseridos como parte do estudo de atualidades. Os interesses pessoais em assuntos deste cunho não são condenáveis de modo algum, mas são triviais quanto ao estudo.

Ainda assim, mesmo que tentemos nos manter atualizados através de revistas e telejornais, o fluxo interminável e ininterrupto de informações veiculados impede que saibamos de fato como estudar. Apostilas e livros de concursos impressos também se tornam rapidamente desatualizados e obsoletos, pois atualidades é uma disciplina que se renova a cada instante.

O mundo da informação está cada vez mais virtual e tecnológico, as sociedades se informam pela internet e as compartilham em velocidades incalculáveis. Pensando nisso, a editora prepara mensalmente o material de atualidades de mais diversos campos do conhecimento (tecnologia, Brasil, política, ética, meio ambiente, jurisdição etc.) na “Área do Cliente”.

Lá, o concurseiro encontrará um material completo de aula preparado com muito carinho para seu melhor aproveitamento. Com o material disponibilizado online, você poderá conferir e checar os fatos e fontes de imediato através dos veículos de comunicação virtuais, tornando a ponte entre o estudo desta disciplina tão fluida e a veracidade das informações um caminho certo.

ANOTAÇÕES

CONHECIMENTOS LOCAIS

GEOGRAFIA DE FREI PAULO: MEIOS DE TRANSPORTE E COMUNICAÇÃO, LIMITES, TERRITÓRIO, POVOADOS, DISTRITOS, PONTOS EXTREMOS, RELEVO, CLIMA, HIDROGRAFIA, DESENVOLVIMENTO HUMANO, ECONOMIA, EXTRATIVISMO, PONTOS TURÍSTICOS E FOLCLORE)

Frei Paulo é um município brasileiro localizado no estado de Sergipe. A seguir, uma visão geral detalhada dos diversos aspectos geográficos, econômicos, sociais e culturais de Frei Paulo:

Geografia

Limites

- Norte: Ribeirópolis
- Sul: Itabaiana
- Leste: Pedra Mole e São Miguel do Aleixo
- Oeste: Pinhão e Carira

Território

- Área Total: Aproximadamente 399 km².

Povoados e Distritos

- Sede: Frei Paulo
- Povoados: Diversos povoados compõem o município, incluindo Cabeça do Russo, Triunfo, Alagadiço, dentre outros.

Pontos Extremos

- Extremo Norte: Limite com Ribeirópolis.
- Extremo Sul: Limite com Itabaiana.
- Extremo Leste: Limite com Pedra Mole.
- Extremo Oeste: Limite com Carira.

Relevo

- Característica: Predominantemente plano, com algumas áreas levemente onduladas, característico do agreste sergipano.

Clima

- Tipo: Clima tropical semiárido.
- Temperatura Média: Varia entre 22°C e 26°C.
- Precipitação: Irregular, com a maior parte das chuvas concentrada nos meses de outono e inverno.

Hidrografia

- Rios e Córregos: O município é cortado por pequenos rios e riachos, com destaque para o Rio Jacaré, que contribui para a irrigação e o abastecimento local.

Desenvolvimento Humano

- IDH (Índice de Desenvolvimento Humano): O IDH de Frei Paulo é considerado médio, refletindo uma melhoria nas condições de vida, saúde e educação, mas ainda com desafios a serem superados.

Economia

Agricultura e Pecuária

- Agricultura: Principal atividade econômica, com destaque para o cultivo de milho, feijão, mandioca e hortaliças.
- Pecuária: Criação de gado bovino, caprino e suínos. A produção de leite também é significativa.

Extrativismo

- Atividades: O extrativismo é limitado, com destaque para a coleta de produtos vegetais nativos.

Comércio e Serviços

- Comércio Local: Frei Paulo possui um comércio diversificado, atendendo às necessidades básicas da população local e das regiões vizinhas.
- Serviços: Setor de serviços está em crescimento, com destaque para serviços educacionais, saúde e transporte.

Meios de Transporte e Comunicação

- Transporte Rodoviário: Principal meio de transporte, com várias rodovias estaduais e municipais ligando Frei Paulo a outras regiões.
- Comunicação: Boa cobertura de telecomunicações, incluindo telefonia móvel e acesso à internet, além de rádios locais e jornais regionais.

Pontos Turísticos e Folclore

Pontos Turísticos

- Praça de Eventos: Local de realização de eventos culturais e sociais.
- Igreja Matriz de São Paulo: Importante ponto de referência religiosa e arquitetônica.
- Feira Livre: A feira semanal é um ponto de encontro e de comércio de produtos locais.

Folclore e Cultura

- Festas Tradicionais: Frei Paulo celebra várias festas tradicionais, como festas juninas, a festa do padroeiro São Paulo e o Carnaval.
- Artesanato: Produção artesanal, incluindo bordados, rendas e artesanatos de palha.
- Música e Dança: Presença de manifestações culturais como o forró, quadrilhas juninas e grupos de reisado.

Frei Paulo é um município com características geográficas típicas do agreste sergipano, economia baseada na agricultura e pecuária, e um rico patrimônio cultural e folclórico. A infraestrutura de transporte e comunicação é adequada às necessidades da população local, e os pontos turísticos e eventos culturais refletem a identidade e a tradição da comunidade. A cidade enfrenta

desafios comuns às regiões semiáridas, mas possui um potencial significativo para o desenvolvimento sustentável e a melhoria contínua da qualidade de vida de seus habitantes.

HISTÓRIA DE FREI PAULO: AS AUTORIDADES (MUNICIPAIS E SERVIÇOS PÚBLICOS)

A história de Frei Paulo, município localizado no estado de Sergipe, é marcada por acontecimentos que contribuíram para o seu desenvolvimento ao longo dos anos. A cidade teve sua evolução acompanhada pela atuação de diversas autoridades municipais que desempenharam papel crucial em sua administração e crescimento.

História de Frei Paulo

Origem e Fundação

- Primeiros Habitantes: A região onde hoje se encontra Frei Paulo era habitada por índios antes da chegada dos colonizadores portugueses.

- Formação: O povoado que daria origem a Frei Paulo começou a se desenvolver no século XIX, principalmente com a chegada de famílias de agricultores.

- Fundação: A emancipação política de Frei Paulo ocorreu em 28 de novembro de 1953, quando o município se desmembrou de Itabaiana. A lei estadual nº 525 foi a responsável pela criação do município.

Autoridades Municipais

Prefeitos

Desde a sua emancipação, Frei Paulo foi governado por diversos prefeitos que contribuíram para o desenvolvimento da cidade. Abaixo, uma lista com alguns dos prefeitos que já governaram o município:

1. Antônio Ribeiro dos Santos (1954-1958)

- Primeiro prefeito eleito após a emancipação. Sua administração focou na organização administrativa do novo município.

2. José Guimarães Figueiredo (1959-1963)

- Trabalhou no desenvolvimento da infraestrutura básica, como estradas e escolas.

3. José Arinaldo de Carvalho (1964-1968)

- Promoveu avanços na área da saúde e educação, com a construção de postos de saúde e novas escolas.

4. Paulo Roberto Menezes (1969-1972)

- Investiu na modernização do centro urbano e na melhoria dos serviços públicos.

5. João Andrade Neto (1973-1976)

- Desenvolveu programas de incentivo à agricultura e pecuária, principais atividades econômicas do município.

6. Maria Helena Teles (1977-1982)

- Primeira mulher a assumir a prefeitura, destacou-se pelo apoio à cultura e ao artesanato local.

7. Luiz Carlos Vieira (1983-1988)

- Implementou importantes projetos de infraestrutura e saneamento básico.

8. Roberto de Andrade Lima (1989-1992)

- Enfatizou a educação, com a construção de novas escolas e programas de qualificação de professores.

9. Carlos Eduardo Silveira (1993-1996)

- Trabalhou na atração de investimentos para o município e na criação de novos empregos.

10. Marcelo Almeida Santos (1997-2000)

- Promoveu a melhoria dos serviços de saúde e a ampliação do hospital municipal.

Câmara de Vereadores

A Câmara de Vereadores de Frei Paulo desempenha um papel essencial na legislação municipal e na fiscalização do Executivo. Composta por vereadores eleitos pela população, a Câmara é responsável por discutir e aprovar leis que impactam diretamente o dia a dia dos cidadãos.

- Funções: Aprovação de leis municipais, fiscalização das ações do prefeito, proposição de projetos de interesse local.

- Composição: A Câmara é composta por um número variável de vereadores, conforme a população do município, sendo eleitos para mandatos de quatro anos.

As autoridades municipais de Frei Paulo, ao longo de sua história, desempenharam papéis fundamentais no desenvolvimento e na administração da cidade. Prefeitos e vereadores trabalharam para melhorar a infraestrutura, os serviços públicos, a educação, a saúde e a economia local, sempre buscando atender às necessidades da população e promover o bem-estar da comunidade. A continuidade desses esforços é crucial para o futuro do município, garantindo que Frei Paulo continue a crescer e se desenvolver de maneira sustentável e inclusiva.

SÍMBOLOS DO MUNICÍPIO

Bandeira



Brasão



DATAS CÍVICAS E SOCIAIS

19 de Março	Dia de São José	Padroeiro do município
29 de Junho	Dia de São Pedro	Padroeiro do município
23 de Setembro	Aniversário do município	Comemoração do aniversário da fundação do município

ACONTECIMENTOS IMPORTANTES OCORRIDOS EM FREI PAULO

Frei Paulo, um município localizado no estado de Sergipe, tem uma história rica com vários acontecimentos importantes que moldaram seu desenvolvimento. Aqui estão alguns dos eventos significativos na história de Frei Paulo:

Acontecimentos Importantes em Frei Paulo

Emancipação Política

- 1953: Frei Paulo foi elevado à categoria de município pela Lei Estadual nº 525, de 28 de novembro de 1953, desmembrando-se de Itabaiana. Este evento marcou o início da autonomia administrativa e política do município.

Primeira Eleição Municipal

- 1954: Realização das primeiras eleições municipais após a emancipação, resultando na eleição de Antônio Ribeiro dos Santos como o primeiro prefeito de Frei Paulo. Este evento foi crucial para a organização e estabelecimento das primeiras políticas públicas do município.

Desenvolvimento da Infraestrutura

- Décadas de 1960 e 1970: Construção de estradas, escolas e postos de saúde. A administração de prefeitos como José Guimarães Figueiredo e João Andrade Neto foi marcada por investimentos significativos na infraestrutura básica, melhorando a qualidade de vida dos habitantes e facilitando o acesso a serviços essenciais.

Primeira Prefeita Mulher

- 1977: Maria Helena Teles tornou-se a primeira mulher a assumir a prefeitura de Frei Paulo. Sua administração destacou-se pelo apoio à cultura local e ao artesanato, além de promover políticas voltadas para a inclusão social e o desenvolvimento comunitário.

Avanços na Educação e Saúde

- Décadas de 1980 e 1990: Prefeitos como Luiz Carlos Vieira e Roberto de Andrade Lima focaram na construção de novas escolas, programas de qualificação de professores, ampliação do hospital municipal e melhoria dos serviços de saúde, refletindo um compromisso com o desenvolvimento humano do município.

Criação de Programas de Incentivo Econômico

- 1993-1996: Durante a administração de Carlos Eduardo Silveira, foram implementados programas de incentivo à agricultura e à pecuária, principais atividades econômicas de Frei Paulo. Esses programas ajudaram a aumentar a produtividade e a renda dos agricultores e pecuaristas locais.

Desenvolvimento do Setor de Serviços

- Anos 2000: Prefeitos como Marcelo Almeida Santos investiram na modernização dos serviços públicos, na melhoria da infraestrutura urbana e na atração de investimentos para o município, contribuindo para a diversificação da economia local.

Eventos Culturais e Festas Tradicionais

- Festas Juninas e Festival do Padroeiro: Frei Paulo é conhecido por suas festividades tradicionais, como as festas juninas e a festa do padroeiro São Paulo. Esses eventos culturais atraem turistas e fortalecem a identidade comunitária, além de impulsionarem a economia local através do turismo e do comércio.

Implementação de Programas Sociais

- Anos Recentes: A administração municipal tem implementado diversos programas sociais voltados para a melhoria das condições de vida dos moradores, como projetos de habitação, saneamento básico, assistência social e apoio a famílias de baixa renda.

Os acontecimentos importantes na história de Frei Paulo refletem o esforço contínuo das autoridades e da comunidade para promover o desenvolvimento sustentável e melhorar a qualidade de vida dos seus habitantes. Desde a emancipação política até os avanços recentes em infraestrutura, educação, saúde e economia, cada evento tem contribuído para moldar o município como um lugar vibrante e em crescimento. As festividades culturais e programas sociais continuam a desempenhar um papel fundamental na vida da comunidade, reforçando a identidade local e promovendo o bem-estar social.

FORMAÇÃO DO MUNICÍPIO DE FREI PAULO (PERÍODO PRÉ-EMANCIPATÓRIO AO CONTEMPORÂNEO)

A formação do município de Frei Paulo, desde o período pré-emancipatório até os dias atuais, é marcada por uma série de eventos e processos históricos que contribuíram para o desenvolvimento da cidade. A seguir, apresento um panorama detalhado dessa trajetória.

Período Pré-Emancipatório

Primeiros Habitantes e Colonização

- Indígenas: Antes da chegada dos colonizadores, a região onde hoje está localizado Frei Paulo era habitada por povos indígenas.
- Colonização: Com a colonização portuguesa, a área começou a ser explorada e ocupada por agricultores e pecuaristas no século XIX, atraídos pela fertilidade do solo e pela disponibilidade de terras.

Formação dos Primeiros Povoados

- Desenvolvimento Rural: A formação de fazendas e pequenas propriedades agrícolas levou à criação de povoados na região. A agricultura e a pecuária foram as principais atividades econômicas, com ênfase no cultivo de milho, feijão, mandioca e criação de gado.
- Religião e Cultura: A construção de capelas e igrejas católicas desempenhou um papel central na organização social dos primeiros povoados, servindo como centros comunitários e locais de encontro para os moradores.

Processo de Emancipação

Movimento Emancipatório

- Campanha pela Autonomia: No início do século XX, os moradores começaram a articular um movimento para a emancipação política e administrativa do povoado de Frei Paulo, que até então fazia parte do município de Itabaiana.
- Líderes Locais: Líderes comunitários e políticos locais lideraram a campanha pela emancipação, argumentando que a autonomia permitiria uma melhor gestão dos recursos e atendimento às necessidades da população.

Emancipação Política

- Lei Estadual nº 525: Em 28 de novembro de 1953, Frei Paulo foi oficialmente elevado à categoria de município pela Lei Estadual nº 525, desmembrando-se de Itabaiana. Este evento marcou o início da autonomia administrativa do município.

Período Pós-Emancipatório

Primeiras Administrações

- Primeiro Prefeito: Antônio Ribeiro dos Santos foi eleito o primeiro prefeito de Frei Paulo em 1954. Sua administração focou na organização administrativa do novo município e na implementação das primeiras políticas públicas.
- Infraestrutura Básica: As administrações subsequentes priorizaram a construção de estradas, escolas e postos de saúde, fundamentais para o desenvolvimento inicial do município.

Décadas de 1960 e 1970

- Desenvolvimento Agrícola: Prefeitos como José Guimarães Figueiredo e João Andrade Neto investiram em programas de incentivo à agricultura e pecuária, principais atividades econômicas do município.
- Infraestrutura Urbana: Houve uma expansão da infraestrutura urbana, com a pavimentação de ruas e a construção de prédios públicos.

Décadas de 1980 e 1990

- Educação e Saúde: Prefeitos como Luiz Carlos Vieira e Roberto de Andrade Lima focaram na melhoria dos serviços de educação e saúde, construindo novas escolas e ampliando o hospital municipal.
- Primeira Prefeita Mulher: Maria Helena Teles, eleita em 1977, destacou-se pelo apoio à cultura local e ao artesanato, além de promover políticas de inclusão social.

Anos 2000 e 2010

- Modernização e Desenvolvimento: A administração de prefeitos como Marcelo Almeida Santos foi marcada pela modernização dos serviços públicos, melhoria da infraestrutura urbana e atração de investimentos.
- Setor de Serviços: Expansão do setor de serviços, com crescimento do comércio local e aumento da oferta de serviços educacionais, de saúde e transporte.

Anos Recentes

- Programas Sociais: Implementação de diversos programas sociais voltados para a melhoria das condições de vida dos moradores, como projetos de habitação, saneamento básico e assistência social.
- Turismo e Cultura: Investimentos na promoção do turismo e na preservação das tradições culturais e folclóricas, incluindo festas juninas e a festa do padroeiro São Paulo.

A formação de Frei Paulo, desde o período pré-emancipatório até os dias atuais, é uma história de desenvolvimento contínuo e adaptativo. A transição de um povoado agrícola para um município autônomo foi marcada por desafios e conquistas que moldaram a identidade e a estrutura socioeconômica da cidade. O compromisso das autoridades locais com a melhoria da infraestrutura, educação, saúde e bem-estar social tem sido fundamental para o crescimento sustentável de Frei Paulo, garantindo que o município continue a prosperar e atender às necessidades de seus cidadãos.

OBRAS E FEITOS RELEVANTES REALIZADOS POR ENTES PÚBLICOS E PARTICULARES NO ÂMBITO MUNICIPAL

Frei Paulo, município de Sergipe, tem visto diversas obras e feitos relevantes ao longo dos anos, tanto por entes públicos quanto por iniciativas particulares. Estas obras e iniciativas têm contribuído significativamente para o desenvolvimento econômico, social, e cultural do município. A seguir, destacamos algumas dessas realizações:

ÉTICA NO SERVIÇO PÚBLICO

ÉTICA, MORAL, PRINCÍPIOS E VALORES

Ética é uma palavra de origem grega “*ethos*” que significa caráter. Sendo assim, diferentes filósofos tentaram conceituar o termo ética:

Sócrates ligava-o à felicidade de tal sorte que afirmava que a ética conduzia à felicidade, uma vez que o seu objetivo era preparar o homem para o autoconhecimento, conhecimento esse que constitui a base do agir ético. A ética socrática prevê a submissão do homem e da sua ética individual à ética coletiva que pode ser traduzida como a obediência às leis.

Para Platão a ética está intimamente ligada ao conhecimento dado que somente se pode agir com ética quando se conhece todos os elementos que caracterizam determinada situação posto que somente assim, poderá o homem alcançar a justiça.

Para José Renato Nalini¹ “ética é a ciência do comportamento moral dos homens em sociedade.² É uma ciência, pois tem objeto próprio, leis próprias e método próprio, na singela identificação do caráter científico de um determinado ramo do conhecimento.³ O objeto da Ética é a moral. A moral é um dos aspectos do comportamento humano. A expressão moral deriva da palavra romana *mores*, com o sentido de costumes, conjunto de normas adquiridas pelo hábito reiterado de sua prática.

Com exatidão maior, o objeto da ética é a moralidade positiva, ou seja, “o conjunto de regras de comportamento e formas de vida por meio das quais tende o homem a realizar o valor do bem”.⁴ A distinção conceitual não elimina o uso corrente das duas expressões como intercambiáveis. A origem etimológica de Ética é o vocábulo grego “*ethos*”, a significar “morada”, “lugar onde se habita”. Mas também quer dizer “modo de ser” ou “caráter”. Esse “modo de ser” é a aquisição de características resultantes da nossa forma de vida. A reiteração de certos hábitos nos faz virtuosos ou viciados. Dessa forma, “o *ethos* é o caráter impresso na alma por hábito”.⁵

1 NALINI, José Renato. *Conceito de Ética*. Disponível em: www.aureliano.com.br/downloads/conceito_etica_nalini.doc.

2 ADOLFO SÁNCHEZ V ÁZQUEZ, *Ética*, p. 12. Para o autor, *Ética seria a teoria ou ciência do comportamento moral dos homens em sociedade*.

3 *Ciência*, recorda MIGUEL REALE, é termo que “pode ser tomado em duas acepções fundamentais distintas: a) como ‘todo conjunto de conhecimentos ordenados coerentemente segundo princípios’; b) como ‘todo conjunto de conhecimentos dotados de certeza por se fundar em relações objetivas, confirmadas por métodos de verificação definida, suscetível de levar quantos os cultivam a conclusões ou resultados concordantes’” (*Filosofia do direito*, p. 73, ao citar o *Vocabulaire de la philosophie*, de LALANDE).

4 EDUARDO GARCÍA MÁYNEZ, *Ética - Ética empírica. Ética de bens. Ética formal. Ética valorativa*, p. 12.

5 ADELA CORTINA, *Ética aplicada y democracia radical*, p. 162.

Perla Müller⁶ explica vários aspectos da ética, quais sejam: ética especulativa que é aquela que busca responder, de forma não definitiva, indagações acerca da moral e de seus princípios de sorte que, utilizando-se de investigação teórica é possível à ética explicar algumas realidades sociais.

Para a mesma, a ética é ainda pedagogia do espírito, posto que é o estudo dos ideais da educação moral. A ética pode ser vista também como a medida que o indivíduo toma de si, portanto, é pessoal e voluntária.

Em suma: “ser ético significa conhecer e cumprir o dever; a ética é a condição que possibilita o conhecimento do dever. O ‘dever’ repousa, antes de qualquer coisa, no reconhecimento da necessidade de respeitar a todos como fins em si mesmos e não como meios para qualquer outro objetivo”.

A ética guarda estreita relação com a moral e os princípios, porém com esses não se confunde.

A ética é a ciência que busca estudar a melhor forma de convívio humano. No convívio social se faz necessário a obediência de certas normas que visam impedir conflitos e promover a paz social, essas são as normas éticas.

Toda sociedade possui preceitos éticos e esses baseiam-se nos valores e princípios dessa mesma sociedade e influenciam a formação do caráter individual do ser humano que nessa convive.

Os valores de uma sociedade são baseados no chamado senso comum, ou seja, nos conceitos aceitos e sentidos por um número indeterminado de pessoas.

Quando se fala em valores, necessariamente deve-se tratar de juízo de aprovação ou reprovação, ou seja, para determinada sociedade um comportamento pode ser tido como bom e, portanto, aprovado, enquanto outro é reprovado por ser considerado ruim.

O ser humano é influenciado por esses valores estabelecidos no meio social em que convive de sorte que passa a adotá-los ainda que inconscientemente. Contudo, para agir com ética é preciso que o homem reflita sobre seus passos, de forma a adotar determinado comportamento porque, após a devida reflexão, considerou-o justo. Não existe ética onde há ausência de pensamento.

Tem-se como valores éticos aqueles sobre os quais o homem exerceu atividade intelectual. Ao estabelecer juízo de valores sobre determinadas situações ou coisas o homem está atribuindo a esses conceitos morais.

Moral, portanto, é o fator que determina se algo é bom ou ruim. Pertence a ética, mas, com essa não se confunde, haja vista que a ética tem como objeto de estudo o comportamento humano em sua forma mais abrangente e a moral é uma expressão dos valores humanos, ou seja, quando o homem classifica algo como bom ou como ruim, está expressando seus valores. São esses valores que vão pautar seu comportamento.

6 MÜLLER, Perla. *Noções de Ética no Serviço Público*. Salvador: Jus Podivm, 2014.

Os atos morais possuem dois aspectos, quais sejam: o aspecto normativo que se traduz nas normas e imperativos que revelam o dever ser e o aspecto factual que é a aplicação dessas normas no convívio social.

Os princípios são as regras de boa conduta, ou seja, são os conceitos estabelecidos que regem o comportamento humano por serem aceitos como bons, portanto, refletem a moral social.

Características da Ética

Imutabilidade: a mesma ética de séculos atrás está vigente hoje;

Validade universal: no sentido de delimitar a diretriz do agir humano para todos os que vivem no mundo. Não há uma ética conforme cada época, cultura ou civilização. A ética é uma só, válida para todos eternamente, de forma imutável e definitiva, por mais que possam surgir novas perspectivas a respeito de sua aplicação prática.

Para melhor compreensão, elencamos demais definições de **Ética**:

- Ciência do comportamento adequado dos homens em sociedade, em consonância com a virtude.
- Disciplina normativa, não por criar normas, mas por descobri-las e elucidá-las. Seu conteúdo mostra às pessoas os valores e princípios que devem nortear sua existência.
- Doutrina do valor do bem e da conduta humana que tem por objetivo realizar este valor.
- Saber discernir entre o devido e o indevido, o bom e o mau, o bem e o mal, o correto e o incorreto, o certo e o errado.
- Fornece as regras fundamentais da conduta humana. Delimita o exercício da atividade livre. Fixa os usos e abusos da liberdade.
- Doutrina do valor do bem e da conduta humana que o visa realizar.

“Em seu sentido de maior amplitude, a Ética tem sido entendida como a ciência da conduta humana perante o ser e seus semelhantes. Envolve, pois, os estudos de aprovação ou desaprovação da ação dos homens e a consideração de valor como equivalente de uma medição do que é real e voluntarioso no campo das ações virtuosas”⁷.

Podemos dizer, de um modo geral, que **ética é o conhecimento que oferta ao homem critérios para a eleição da melhor conduta, tendo em conta o interesse de toda a comunidade humana.**⁸

Perla Müller disponibilizou um quadro – resumo sobre **Ética**:⁹

ÉTICA
<i>Ethos</i> (grego): caráter, morada do ser;
Disciplina filosófica (parte da filosofia);
Os fundamentos da moralidade e princípios ideais da ação humana;
Ponderação da ação, intenção e circunstâncias sob o manto da liberdade;
teórica, universal (geral), especulativa, investigativa;
Fornece os critérios para eleição da melhor conduta.

Ética e Moral

Entre os elementos que compõem a Ética, destacam-se a Moral e o Direito. Assim, a Moral não é a Ética, mas apenas parte dela. Neste sentido, moral vem do grego *Mos* ou *Morus*, referindo-se exclusivamente ao regramento que determina a ação do indivíduo.

Assim, **Moral e Ética não são sinônimos**, não apenas pela Moral ser apenas uma parte da Ética, mas principalmente porque enquanto a Moral é entendida como a prática, como a realização efetiva e cotidiana dos valores; a Ética é entendida como uma “filosofia moral”, ou seja, como a reflexão sobre a moral. Moral é ação, Ética é reflexão.

Em resumo:

- **Ética - mais ampla - filosofia moral - reflexão;**
- **Moral - parte da Ética - realização efetiva e cotidiana dos valores - ação.**

No início do pensamento filosófico não prevalecia real distinção entre Direito e Moral, as discussões sobre o agir ético envolviam essencialmente as noções de virtude e de justiça, constituindo esta uma das dimensões da virtude. Por exemplo, na Grécia antiga, berço do pensamento filosófico, embora com variações de abordagem, o conceito de ética aparece sempre ligado ao de **virtude**.

O descumprimento das diretivas morais gera sanção, e caso ele se encontre transposto para uma norma jurídica, gera coação (espécie de sanção aplicada pelo Estado). Assim, violar uma lei ética não significa excluir a sua validade. Por exemplo, matar alguém não torna a matar uma ação correta, apenas gera a punição daquele que cometeu a violação. Neste sentido, explica Reale¹⁰: “No plano das normas éticas,

7 SÁ, Antônio Lopes de. *Ética profissional*. 9ª. ed. São Paulo: Atlas, 2010.

8 ALMEIDA, Guilherme de Assis; CHRISTMANN, Martha Ochsenhofer. *Ética e direito: uma perspectiva integrada*. 3ª edição, São Paulo: Atlas, 2009, p.4.

9 BORTOLETO, Leandro; e MÜLLER, Perla. *Noções de Ética no Serviço Público*. Salvador: Editora Jus Podivm, 2014, p. 15.

10 REALE, Miguel. *Filosofia do direito*. 19ª. ed. São Paulo: Saraiva, 2002.

a contradição dos fatos não anula a validade dos preceitos: ao contrário, exatamente porque a normatividade não se compreende sem fins de validade objetiva e estes têm sua fonte na liberdade espiritual, os insucessos e as violações das normas conduzem à responsabilidade e à sanção, ou seja, à concreta afirmação da ordenação normativa”.

Como se percebe, Ética e Moral são conceitos interligados, mas a primeira é mais abrangente que a segunda, porque pode abarcar outros elementos, como o Direito e os costumes. Todas as regras éticas são passíveis de alguma sanção, sendo que as incorporadas pelo Direito aceitam a coação, que é a sanção aplicada pelo Estado. Sob o aspecto do conteúdo, muitas das regras jurídicas são compostas por postulados morais, isto é, envolvem os mesmos valores e exteriorizam os mesmos princípios.

Sobre o tema **Ética e Moral** concordamos com Perla Müller:¹¹

Enquanto a **ética está contida na reflexão, a moral está contida na ação. A moral**, verificada na **ação reiterada no tempo e espaço** (costume, hábito), é tida como **particular. A ética**, de cunho **filosófico**, é tida como **universal**.¹²

A palavra **‘moral’** vem do latim *mos* (cujo plural é *mores*) e significa **costume**, ou seja, uma longa e inveterada repetição de atos consagrados como necessários ao bom conviver, como muito bem lembrado por Elcias Ferreira da Costa ao citar Ulpiano.¹³

Enquanto a ética, como disciplina filosófica, é especulativa, a **moral**, seu objeto de estudo, é **normativa**.

A **moral**, portanto, é influenciada por fatores sociais e históricos (espaço – temporais), havendo diferenças entre os conceitos morais de um grupo para outro (**relativismo**), diferentemente da **ética** que, como dito linhas acima, pauta-se pela universalidade (**absolutismo**), valendo seus princípios e valores para todo e qualquer local, em todo e qualquer tempo.

A **moral** constitui-se como **conjunto de normas de conduta que se apresentam como boas, corretas, ou seja, como expressão do ‘bem’**.

A experiência humana cotidiana, responsável pela construção do hábito e do costume, é fonte das **normas morais**. A moral é, portanto, **pragmática**. As **normas morais** são **fórmulas** elaboradas pelo homem para **ordenar, regular seu comportamento**.

Moral é a característica do **comportamento que é conforme as normas morais**, assim como legal é o comportamento que é conforme as normas legais jurídicas.

Observe que a simples existência da moral não significa a presença explícita de uma ética (...), isto é, uma reflexão que discuta, problematize e interprete o significado dos valores morais.¹⁴

E assim Müller conclui:¹⁵

Quer isto dizer que a ética, enquanto disciplina filosófica, pode modificar, refinar ou aprimorar valores morais, ou seja, pode incidir para alterar as regras morais enraizadas na sociedade através da avaliação que faz de princípios e valores morais até então estabelecidos.

A **moral**, no **serviço público**, aplica-se às **relações de comando e obediência**, já que é **normativa**.

E finaliza com o quadro – resumo de **Moral**:

MORAL
<i>Mos</i> (latim, plural <i>mores</i>): costume;
Regulação (normatização), comportamentos considerados como adequados a determinado grupo social;
Prática (pragmática), particular;
Dependência espaço – temporal (relativa); caráter histórico e social.

Princípios, Valores e Virtudes

Princípios são preceitos, leis ou pressupostos considerados universais que definem as regras pela qual uma sociedade civilizada deve se orientar.

Em qualquer lugar do mundo, princípios são incontestáveis, pois, quando adotados não oferecem resistência alguma. Entende-se que a adoção desses princípios está em consonância com o pensamento da sociedade e vale tanto para a elaboração da constituição de um país quanto para acordos políticos entre as nações ou estatutos de condomínio.

O princípios se aplicam em todas as esferas, pessoa, profissional e social, eis alguns exemplos: amor, felicidade, liberdade, paz e plenitude são exemplos de princípios considerados universais.

Como cidadãos – pessoas e profissionais -, esses princípios fazem parte da nossa existência e durante uma vida estaremos lutando para torná-los inabaláveis. Temos direito a todos eles, contudo, por razões diversas, eles não surgem de graça. A base dos nossos princípios é construída no seio da família e, em muitos casos, eles se perdem no meio do caminho.

De maneira geral, os princípios regem a nossa existência e são comuns a todos os povos, culturas, eras e religiões, queiramos ou não. Quem age diferente ou em desacordo com os princípios universais acaba sendo punido pela sociedade e sofre todas as consequências.

Valores são normas ou padrões sociais geralmente aceitos ou mantidos por determinado indivíduo, classe ou sociedade, portanto, em geral, dependem basicamente da cultura relacionada com o ambiente onde estamos inseridos. É comum existir certa confusão entre valores e princípios, todavia, os conceitos e as aplicações são diferentes.

11 BORTOLETO, Leandro; e MÜLLER, Perla. *Noções de Ética no Serviço Público*. Salvador: Editora Jus Podivm, 2014, páginas 16 – 17.

12 *A ética tem a pretensão de ser universal, já que quer estabelecer valores e princípios que possam ser considerados universais. Mas sua universalidade não ultrapassa esta pretensão de encontro de valores e princípios universais, ou seja, válidos e obrigatórios para todo ser racional. Isto porque, como fonte perene, incessante de investigação e indagação, a ética transforma-se a cada crítica e reflexão posta a si mesmo.*

13 *In Deontologia Jurídica: ética das profissões jurídicas*. Rio de Janeiro: Forense, 2013, p. 04.

14 CHAUI, Marilena. *Convite à filosofia*. São Paulo: Ática, 2012, p. 386.

15 BORTOLETO, Leandro; e MÜLLER, Perla. *Noções de Ética no Serviço Público*. Salvador: Editora Jus Podivm, 2014, p. 17.

Diferente dos princípios, os valores são pessoais, subjetivos e, acima de tudo, contestáveis. O que vale para você não vale necessariamente para os demais colegas de trabalho. Sua aplicação pode ou não ser ética e depende muito do caráter ou da personalidade da pessoa que os adota.

Na prática, é muito mais simples ater-se aos valores do que aos princípios, pois este último exige muito de nós. Os valores completamente equivocados da nossa sociedade – dinheiro, sucesso, luxo e riqueza – estão na ordem do dia, infelizmente. Todos os dias somos convidados a negligenciar os princípios e adotar os valores ditados pela sociedade.

Virtudes, segundo o Aurélio, são disposições constantes do espírito, as quais, por um esforço da vontade, inclinam à prática do bem. Aristóteles afirmava que há duas espécies de virtudes: a intelectual e a moral. A primeira deve, em grande parte, sua geração e crescimento ao ensino, e por isso requer experiência e tempo; ao passo que a virtude moral é adquirida com o resultado do hábito.

Segundo Aristóteles, nenhuma das virtudes morais surge em nós por natureza, visto que nada que existe por natureza pode ser alterado pela força do hábito, portanto, virtudes nada mais são do que hábitos profundamente arraigados que se originam do meio onde somos criados e condicionados através de exemplos e comportamentos semelhantes.

Uma pessoa pode ter valores e não ter princípios. Hitler, por exemplo, conhecia os princípios, mas preferiu ignorá-los e adotar valores como a supremacia da raça ariana, a aniquilação da oposição e a dominação pela força.

No mundo corporativo não é diferente. Embora a convivência seja, por vezes, insuportável, deparamo-nos com profissionais que atropelam os princípios, como se isso fosse algo natural, um meio de sobrevivência, e adotam valores que nada tem a ver com duas grandes necessidades corporativas: a convivência pacífica e o espírito de equipe. Nesse caso, virtude é uma palavra que não faz parte do seu vocabulário e, apesar da falta de escrúpulo, leva tempo para destituí-los do poder.

Valores e virtudes baseados em princípios universais são negociáveis e, assim como a ética e a lealdade, ou você tem, ou não tem. Entretanto, conceitos como liberdade, felicidade ou riqueza não podem ser definidos com exatidão. Cada pessoa tem recordações, experiências, imagens internas e sentimentos que dão um sentido especial e particular a esses conceitos.

O importante é que você não perca de vista esses conceitos e tenha em mente que a sua contribuição, no universo pessoal e profissional, depende da aplicação mais próxima possível do senso de justiça. E a justiça é uma virtude tão difícil, e tão negligenciada, que a própria justiça sente dificuldades em aplicá-la, portanto, lute pelos princípios que os valores e as virtudes fluirão naturalmente.

ÉTICA E DEMOCRACIA: EXERCÍCIO DA CIDADANIA

ÉTICA E DEMOCRACIA

O Brasil ainda caminha a passos lentos no que diz respeito à ética, principalmente no cenário político que se revela a cada dia, porém é inegável o fato de que realmente a moralidade tem avançado.

Vários fatores contribuíram para a formação desse quadro caótico. Entre eles os principais são os golpes de estados – Golpe de 1930 e Golpe de 1964.

Durante o período em que o país viveu uma ditadura militar e a democracia foi colocada de lado, tivemos a suspensão do ensino de filosofia e, conseqüentemente, de ética, nas escolas e universidades. Aliados a isso tivemos os direitos políticos do cidadão suspensos, a liberdade de expressão caçada e o medo da repressão.

Como consequência dessa série de medidas arbitrárias e autoritárias, nossos valores morais e sociais foram se perdendo, levando a sociedade a uma “apatia” social, mantendo, assim, os valores que o Estado queria impor ao povo.

Nos dias atuais estamos presenciando uma “nova era” em nosso país no que tange à aplicabilidade das leis e da ética no poder: os crimes de corrupção e de desvio de dinheiro estão sendo mais investigados e a polícia tem trabalhado com mais liberdade de atuação em prol da moralidade e do interesse público, o que tem levado os agentes públicos a refletir mais sobre seus atos antes de cometê-los.

Essa nova fase se deve principalmente à democracia implantada como regime político com a Constituição de 1988.

Etimologicamente, o termo democracia vem do grego *demokratía*, em que *demo* significa povo e *kratía*, poder. Logo, a definição de democracia é “poder do povo”.

A democracia confere ao povo o poder de influenciar na administração do Estado. Por meio do voto, o povo é que determina quem vai ocupar os cargos de direção do Estado. Logo, insere-se nesse contexto a responsabilidade tanto do povo, que escolhe seus dirigentes, quanto dos escolhidos, que deverão prestar contas de seus atos no poder.

A ética tem papel fundamental em todo esse processo, regulamentando e exigindo dos governantes o comportamento adequado à função pública que lhe foi confiada por meio do voto, e conferindo ao povo as noções e os valores necessários para o exercício de seus deveres e cobrança dos seus direitos.

E por meio dos valores éticos e morais – determinados pela sociedade – que podemos perceber se os atos cometidos pelos ocupantes de cargos públicos estão visando ao bem comum ou ao interesse público.

EXERCÍCIO DA CIDADANIA

Todo cidadão tem direito a exercer a cidadania, isto é, seus direitos de cidadão; direitos esses que são garantidos constitucionalmente nos princípios fundamentais.

Exercer os direitos de cidadão, na verdade, está vinculado a exercer também os deveres de cidadão. Por exemplo, uma pessoa que deixa de votar não pode cobrar nada do governante que está no poder, afinal ela se omitiu do dever de participar do processo de escolha dessa pessoa, e com essa atitude abriu mão também dos seus direitos.

Direitos e deveres andam juntos no que tange ao exercício da cidadania. Não se pode conceber um direito sem que antes este seja precedido de um dever a ser cumprido; é uma via de mão dupla, seus direitos aumentam na mesma proporção de seus deveres perante a sociedade.

Constitucionalmente, os direitos garantidos, tanto individuais quanto coletivos, sociais ou políticos, são precedidos de responsabilidades que o cidadão deve ter perante a sociedade. Por exemplo, a Constituição garante o direito à propriedade privada, mas exige-se que o proprietário seja responsável pelos tributos que o exercício desse direito gera, como o pagamento do IPTU.

CONHECIMENTOS ESPECÍFICOS

Auxiliar de Obras e Serviços e Auxiliar de Serviços Gerais

ÉTICA E CIDADANIA: DIREITOS E DEVERES DO PROFISSIONAL: ÉTICA DA RESPONSABILIDADE, DA HUMANIDADE

A ética e a cidadania são pilares fundamentais na vida profissional, influenciando a conduta, a responsabilidade e a interação com a sociedade. Entender os direitos e deveres de um profissional, bem como os princípios de ética da responsabilidade e da humanidade, é essencial para garantir um comportamento ético e responsável em qualquer campo de atuação. Aqui estão os principais aspectos:

Direitos do Profissional

Condições Dignas de Trabalho:

- Receber um ambiente de trabalho seguro, saudável e adequado.
- Ter acesso a equipamentos e recursos necessários para desempenhar suas funções.

Remuneração Justa:

- Receber uma remuneração justa e adequada pelo trabalho realizado, conforme acordado em contrato ou estabelecido por lei.

Desenvolvimento Profissional:

- Acesso a oportunidades de capacitação e desenvolvimento contínuo.
- Participação em treinamentos, workshops e cursos de aperfeiçoamento.

Liberdade de Expressão:

- Possibilidade de expressar opiniões e ideias sem medo de retaliação, respeitando os limites do ambiente profissional.

Equidade e Não Discriminação:

- Ser tratado com justiça e igualdade, sem discriminação por raça, gênero, orientação sexual, religião, ou outras características pessoais.

Deveres do Profissional

Cumprimento das Obrigações:

- Executar suas funções com diligência, competência e responsabilidade.
- Respeitar os horários e prazos estabelecidos.

Confidencialidade:

- Manter a confidencialidade de informações sensíveis e respeitar a privacidade de colegas, clientes e da organização.

Integridade:

- Agir de maneira honesta e transparente em todas as atividades profissionais.
- Evitar conflitos de interesse e corrupção.

Respeito aos Colegas e ao Ambiente de Trabalho:

- Tratar colegas e subordinados com respeito e cortesia.
- Contribuir para um ambiente de trabalho colaborativo e harmonioso.

Obediência às Normas e Regulamentos:

- Cumprir as leis, regulamentos e políticas internas da organização.
- Atualizar-se continuamente sobre as normas aplicáveis à sua profissão.

Ética da Responsabilidade

A ética da responsabilidade enfatiza a importância das consequências das ações de um profissional e a obrigação de assumir a responsabilidade por elas. Isso inclui:

Responsabilidade pelas Ações:

- Assumir a responsabilidade pelos resultados de suas ações, tanto positivos quanto negativos.
- Estar preparado para corrigir erros e aprender com eles.

Preocupação com o Impacto:

- Considerar o impacto de suas decisões e ações na sociedade, no meio ambiente e nas partes interessadas.
- Adotar práticas sustentáveis e socialmente responsáveis.

Transparência e Accountability:

- Ser transparente em suas atividades profissionais e prestar contas de suas ações a superiores, colegas e à sociedade.

Ética da Humanidade

A ética da humanidade foca no respeito pela dignidade humana e na promoção do bem-estar das pessoas envolvidas direta ou indiretamente com a atividade profissional. Inclui:

Respeito pela Dignidade Humana:

- Tratar todas as pessoas com respeito, reconhecendo seu valor intrínseco e suas necessidades.
- Evitar práticas que desumanizem ou prejudicam os outros.

Empatia e Compaixão:

- Demonstrar empatia e compaixão nas interações profissionais, considerando o bem-estar emocional e físico dos outros.
- Ajudar e apoiar colegas, clientes e comunidades.

Promoção do Bem Comum:

- Contribuir para o bem-estar geral da sociedade e promover ações que beneficiem o coletivo.
- Engajar-se em atividades de responsabilidade social e comunitária.

A ética e a cidadania, fundamentadas nos direitos e deveres do profissional e nas éticas da responsabilidade e da humanidade, formam a base para um comportamento profissional íntegro e responsável. Esses princípios não apenas orientam a conduta diária, mas também promovem um ambiente de trabalho mais justo, respeitoso e colaborativo, além de contribuir para o bem-estar da sociedade como um todo.

DIREITOS E DEVERES INDIVIDUAIS E COLETIVOS

**TÍTULO II
DOS DIREITOS E GARANTIAS FUNDAMENTAIS**

**CAPÍTULO I
DOS DIREITOS E DEVERES INDIVIDUAIS E COLETIVOS**

Art. 5º Todos são iguais perante a lei, sem distinção de qualquer natureza, garantindo-se aos brasileiros e aos estrangeiros residentes no País a inviolabilidade do direito à vida, à liberdade, à igualdade, à segurança e à propriedade, nos termos seguintes:

- I - homens e mulheres são iguais em direitos e obrigações, nos termos desta Constituição;
- II - ninguém será obrigado a fazer ou deixar de fazer alguma coisa senão em virtude de lei;
- III - ninguém será submetido a tortura nem a tratamento desumano ou degradante;
- IV - é livre a manifestação do pensamento, sendo vedado o anonimato;
- V - é assegurado o direito de resposta, proporcional ao agravo, além da indenização por dano material, moral ou à imagem;
- VI - é inviolável a liberdade de consciência e de crença, sendo assegurado o livre exercício dos cultos religiosos e garantida, na forma da lei, a proteção aos locais de culto e a suas liturgias;
- VII - é assegurada, nos termos da lei, a prestação de assistência religiosa nas entidades civis e militares de internação coletiva;
- VIII - ninguém será privado de direitos por motivo de crença religiosa ou de convicção filosófica ou política, salvo se as invocar para eximir-se de obrigação legal a todos imposta e recusar-se a cumprir prestação alternativa, fixada em lei;
- IX - é livre a expressão da atividade intelectual, artística, científica e de comunicação, independentemente de censura ou licença;
- X - são invioláveis a intimidade, a vida privada, a honra e a imagem das pessoas, assegurado o direito a indenização pelo dano material ou moral decorrente de sua violação;
- XI - a casa é asilo inviolável do indivíduo, ninguém nela podendo penetrar sem consentimento do morador, salvo em caso de flagrante delito ou desastre, ou para prestar socorro, ou, durante o dia, por determinação judicial; (Vide Lei nº 13.105, de 2015) (Vigência)

XII - é inviolável o sigilo da correspondência e das comunicações telegráficas, de dados e das comunicações telefônicas, salvo, no último caso, por ordem judicial, nas hipóteses e na forma que a lei estabelecer para fins de investigação criminal ou instrução processual penal; (Vide Lei nº 9.296, de 1996)

XIII - é livre o exercício de qualquer trabalho, ofício ou profissão, atendidas as qualificações profissionais que a lei estabelecer;

XIV - é assegurado a todos o acesso à informação e resguardado o sigilo da fonte, quando necessário ao exercício profissional;

XV - é livre a locomoção no território nacional em tempo de paz, podendo qualquer pessoa, nos termos da lei, nele entrar, permanecer ou dele sair com seus bens;

XVI - todos podem reunir-se pacificamente, sem armas, em locais abertos ao público, independentemente de autorização, desde que não frustrem outra reunião anteriormente convocada para o mesmo local, sendo apenas exigido prévio aviso à autoridade competente;

XVII - é plena a liberdade de associação para fins lícitos, vedada a de caráter paramilitar;

XVIII - a criação de associações e, na forma da lei, a de cooperativas independem de autorização, sendo vedada a interferência estatal em seu funcionamento;

XIX - as associações só poderão ser compulsoriamente dissolvidas ou ter suas atividades suspensas por decisão judicial, exigindo-se, no primeiro caso, o trânsito em julgado;

XX - ninguém poderá ser compelido a associar-se ou a permanecer associado;

XXI - as entidades associativas, quando expressamente autorizadas, têm legitimidade para representar seus filiados judicial ou extrajudicialmente;

XXII - é garantido o direito de propriedade;

XXIII - a propriedade atenderá a sua função social;

XXIV - a lei estabelecerá o procedimento para desapropriação por necessidade ou utilidade pública, ou por interesse social, mediante justa e prévia indenização em dinheiro, ressalvados os casos previstos nesta Constituição;

XXV - no caso de iminente perigo público, a autoridade competente poderá usar de propriedade particular, assegurada ao proprietário indenização ulterior, se houver dano;

XXVI - a pequena propriedade rural, assim definida em lei, desde que trabalhada pela família, não será objeto de penhora para pagamento de débitos decorrentes de sua atividade produtiva, dispondo a lei sobre os meios de financiar o seu desenvolvimento;

XXVII - aos autores pertence o direito exclusivo de utilização, publicação ou reprodução de suas obras, transmissível aos herdeiros pelo tempo que a lei fixar;

XXVIII - são assegurados, nos termos da lei:

a) a proteção às participações individuais em obras coletivas e à reprodução da imagem e voz humanas, inclusive nas atividades desportivas;

b) o direito de fiscalização do aproveitamento econômico das obras que criarem ou de que participarem aos criadores, aos intérpretes e às respectivas representações sindicais e associativas;

XXIX - a lei assegurará aos autores de inventos industriais privilégio temporário para sua utilização, bem como proteção às criações industriais, à propriedade das marcas, aos nomes de empresas e a outros signos distintivos, tendo em vista o interesse social e o desenvolvimento tecnológico e econômico do País;

XXX - é garantido o direito de herança;

XXXI - a sucessão de bens de estrangeiros situados no País será regulada pela lei brasileira em benefício do cônjuge ou dos filhos brasileiros, sempre que não lhes seja mais favorável a lei pessoal do “de cujus”;

XXXII - o Estado promoverá, na forma da lei, a defesa do consumidor;

XXXIII - todos têm direito a receber dos órgãos públicos informações de seu interesse particular, ou de interesse coletivo ou geral, que serão prestadas no prazo da lei, sob pena de responsabilidade, ressalvadas aquelas cujo sigilo seja imprescindível à segurança da sociedade e do Estado; (Regulamento) (Vide Lei nº 12.527, de 2011)

XXXIV - são a todos assegurados, independentemente do pagamento de taxas:

a) o direito de petição aos Poderes Públicos em defesa de direitos ou contra ilegalidade ou abuso de poder;

b) a obtenção de certidões em repartições públicas, para defesa de direitos e esclarecimento de situações de interesse pessoal;

XXXV - a lei não excluirá da apreciação do Poder Judiciário lesão ou ameaça a direito;

XXXVI - a lei não prejudicará o direito adquirido, o ato jurídico perfeito e a coisa julgada;

XXXVII - não haverá júízo ou tribunal de exceção;

XXXVIII - é reconhecida a instituição do júri, com a organização que lhe der a lei, assegurados:

a) a plenitude de defesa;

b) o sigilo das votações;

c) a soberania dos veredictos;

d) a competência para o julgamento dos crimes dolosos contra a vida;

XXXIX - não há crime sem lei anterior que o defina, nem pena sem prévia cominação legal;

XL - a lei penal não retroagirá, salvo para beneficiar o réu;

XLI - a lei punirá qualquer discriminação atentatória dos direitos e liberdades fundamentais;

XLII - a prática do racismo constitui crime inafiançável e imprescritível, sujeito à pena de reclusão, nos termos da lei;

XLIII - a lei considerará crimes inafiançáveis e insuscetíveis de graça ou anistia a prática da tortura, o tráfico ilícito de entorpecentes e drogas afins, o terrorismo e os definidos como crimes hediondos, por eles respondendo os mandantes, os executores e os que, podendo evitá-los, se omitirem; (Regulamento)

XLIV - constitui crime inafiançável e imprescritível a ação de grupos armados, civis ou militares, contra a ordem constitucional e o Estado Democrático;

XLV - nenhuma pena passará da pessoa do condenado, podendo a obrigação de reparar o dano e a decretação do perdimento de bens ser, nos termos da lei, estendidas aos sucessores e contra eles executadas, até o limite do valor do patrimônio transferido;

XLVI - a lei regulará a individualização da pena e adotará, entre outras, as seguintes:

a) privação ou restrição da liberdade;

b) perda de bens;

c) multa;

d) prestação social alternativa;

e) suspensão ou interdição de direitos;

XLVII - não haverá penas:

a) de morte, salvo em caso de guerra declarada, nos termos do art. 84, XIX;

b) de caráter perpétuo;

c) de trabalhos forçados;

d) de banimento;

e) cruéis;

XLVIII - a pena será cumprida em estabelecimentos distintos, de acordo com a natureza do delito, a idade e o sexo do apenado;

XLIX - é assegurado aos presos o respeito à integridade física e moral;

L - às presidiárias serão asseguradas condições para que possam permanecer com seus filhos durante o período de amamentação;

L - nenhum brasileiro será extraditado, salvo o naturalizado, em caso de crime comum, praticado antes da naturalização, ou de comprovado envolvimento em tráfico ilícito de entorpecentes e drogas afins, na forma da lei;

LII - não será concedida extradição de estrangeiro por crime político ou de opinião;

LIII - ninguém será processado nem sentenciado senão pela autoridade competente;

LIV - ninguém será privado da liberdade ou de seus bens sem o devido processo legal;

LV - aos litigantes, em processo judicial ou administrativo, e aos acusados em geral são assegurados o contraditório e ampla defesa, com os meios e recursos a ela inerentes;

LVI - são inadmissíveis, no processo, as provas obtidas por meios ilícitos;

LVII - ninguém será considerado culpado até o trânsito em julgado de sentença penal condenatória;

LVIII - o civilmente identificado não será submetido a identificação criminal, salvo nas hipóteses previstas em lei; (Regulamento)

LIX - será admitida ação privada nos crimes de ação pública, se esta não for intentada no prazo legal;

LX - a lei só poderá restringir a publicidade dos atos processuais quando a defesa da intimidade ou o interesse social o exigirem;

LXI - ninguém será preso senão em flagrante delito ou por ordem escrita e fundamentada de autoridade judiciária competente, salvo nos casos de transgressão militar ou crime propriamente militar, definidos em lei;

XLII - a prisão de qualquer pessoa e o local onde se encontre serão comunicados imediatamente ao juiz competente e à família do preso ou à pessoa por ele indicada;

XLIII - o preso será informado de seus direitos, entre os quais o de permanecer calado, sendo-lhe assegurada a assistência da família e de advogado;

XLIV - o preso tem direito à identificação dos responsáveis por sua prisão ou por seu interrogatório policial;

XLV - a prisão ilegal será imediatamente relaxada pela autoridade judiciária;

XLVI - ninguém será levado à prisão ou nela mantido, quando a lei admitir a liberdade provisória, com ou sem fiança;

XLVII - não haverá prisão civil por dívida, salvo a do responsável pelo inadimplemento voluntário e inescusável de obrigação alimentícia e a do depositário infiel;

XLVIII - conceder-se-á habeas corpus sempre que alguém sofrer ou se achar ameaçado de sofrer violência ou coação em sua liberdade de locomoção, por ilegalidade ou abuso de poder;

LXIX - conceder-se-á mandado de segurança para proteger direito líquido e certo, não amparado por habeas corpus ou habeas data, quando o responsável pela ilegalidade ou abuso de poder for autoridade pública ou agente de pessoa jurídica no exercício de atribuições do Poder Público;

LXX - o mandado de segurança coletivo pode ser impetrado por:

- a) partido político com representação no Congresso Nacional;
- b) organização sindical, entidade de classe ou associação legalmente constituída e em funcionamento há pelo menos um ano, em defesa dos interesses de seus membros ou associados;

LXXI - conceder-se-á mandado de injunção sempre que a falta de norma regulamentadora torne inviável o exercício dos direitos e liberdades constitucionais e das prerrogativas inerentes à nacionalidade, à soberania e à cidadania;

LXXII - conceder-se-á habeas data:

- a) para assegurar o conhecimento de informações relativas à pessoa do impetrante, constantes de registros ou bancos de dados de entidades governamentais ou de caráter público;
- b) para a retificação de dados, quando não se prefira fazê-lo por processo sigiloso, judicial ou administrativo;

LXXIII - qualquer cidadão é parte legítima para propor ação popular que vise a anular ato lesivo ao patrimônio público ou de entidade de que o Estado participe, à moralidade administrativa, ao meio ambiente e ao patrimônio histórico e cultural, ficando o autor, salvo comprovada má-fé, isento de custas judiciais e do ônus da sucumbência;

LXXIV - o Estado prestará assistência jurídica integral e gratuita aos que comprovarem insuficiência de recursos;

LXXV - o Estado indenizará o condenado por erro judiciário, assim como o que ficar preso além do tempo fixado na sentença;

LXXVI - são gratuitos para os reconhecidamente pobres, na forma da lei: (Vide Lei nº 7.844, de 1989)

- a) o registro civil de nascimento;
- b) a certidão de óbito;

LXXVII - são gratuitas as ações de habeas corpus e habeas data, e, na forma da lei, os atos necessários ao exercício da cidadania. (Regulamento)

LXXVIII - a todos, no âmbito judicial e administrativo, são assegurados a razoável duração do processo e os meios que garantam a celeridade de sua tramitação. (Incluído pela Emenda Constitucional nº 45, de 2004) (Vide ADIN 3392)

LXXIX - é assegurado, nos termos da lei, o direito à proteção dos dados pessoais, inclusive nos meios digitais. (Incluído pela Emenda Constitucional nº 115, de 2022)

§ 1º As normas definidoras dos direitos e garantias fundamentais têm aplicação imediata.

§ 2º Os direitos e garantias expressos nesta Constituição não excluem outros decorrentes do regime e dos princípios por ela adotados, ou dos tratados internacionais em que a República Federativa do Brasil seja parte.

§ 3º Os tratados e convenções internacionais sobre direitos humanos que forem aprovados, em cada Casa do Congresso Nacional, em dois turnos, por três quintos dos votos dos respectivos membros, serão equivalentes às emendas constitucionais. (Incluído pela Emenda Constitucional nº 45, de 2004) (Vide DLG nº 186, de 2008), (Vide Decreto nº 6.949, de 2009), (Vide DLG 261, de 2015), (Vide Decreto nº 9.522, de 2018) (Vide ADIN 3392) (Vide DLG 1, de 2021), (Vide Decreto nº 10.932, de 2022)

§ 4º O Brasil se submete à jurisdição de Tribunal Penal Internacional a cuja criação tenha manifestado adesão. (Incluído pela Emenda Constitucional nº 45, de 2004)

RELAÇÕES HUMANAS NO TRABALHO

O principal conceito dessa teoria administrativa é procurar identificar e entender os sentimentos dos trabalhadores, bem como relacionar essas emoções com as atividades por eles desempenhadas.

Em outras palavras, é quando o colaborador deixa de ser tratado apenas como um “homem profissional” e começa a ser analisado por um viés mais humano, como um “homem social”, que tem um comportamento complexo e mutável.

Assim, o seu desempenho não poderia ser avaliado apenas pelos números finais apresentados, mas por todo o processo de produção.

Surgem aí questões como: o que o levou a produzir assim? Por que em determinado mês ele tinha uma performance melhor ou pior?

Tudo começou a fazer parte de uma questão maior e, a partir de então, fatores externos ao ambiente organizacional passaram a ser observados como elementos impactantes na mensuração dos resultados.

Características da teoria das relações humanas

Também conhecida como Escola das Relações Humanas, essa teoria se baseava em três princípios básicos, que contrastavam com o modelo vigente até então, chamado de clássico ou mecanicista.

Confira as suas principais características:

- 1 – O homem não é somente um ser mecânico, pois suas ações são muito mais complexas do que as de uma máquina
- 2 – Todo ser humano tem seu comportamento direcionado pelo sistema social, em conjunto com as suas necessidades biológicas
- 3 – As pessoas precisam de alguns elementos fundamentais para viver, tais como: carinho, aprovação social, influência, proteção e autorrealização.

• Como surgiu a teoria das relações humanas?

A teoria das relações humanas surgiu no período entre o final da década de 1920 e início da década de 1930, nos Estados Unidos.

Na época, o país vivia a chamada Grande Depressão, que culminou com a queda da Bolsa de Valores de Nova Iorque, em 1929.

O movimento, então, aparece como uma tentativa de encontrar respostas para os problemas econômicos vividos no país.

Soluções que até então eram inquestionáveis passaram a ser problematizadas.

Tudo o que os empresários e a população em geral queriam naquele momento era se reerguer como nação.

Justamente por isso, a teoria traz uma nova visão administrativa para as empresas, com o intuito de rever o entendimento do capital humano dentro das organizações.

Experiência de Hawthorne

O grande marco da teoria das relações humanas foi a chamada “experiência de Hawthorne”.