



CÓD: OP-176MA-24
7908403554997

ALHANDRA-PB

PREFEITURA MUNICIPAL DE ALHANDRA - PARAÍBA

Técnico em Enfermagem e Técnico em
Enfermagem Plantonista

EDITAL Nº 01/2024

Língua Portuguesa

1. Análise e interpretação de texto (compreensão geral do texto)	7
2. argumentação	7
3. elementos de coesão	15
4. inferências	15
5. estrutura e organização do texto e dos parágrafos).	16
6. Tipologia e gêneros textuais	16
7. Adequação da linguagem ao tipo de documento	17
8. Adequação do formato do texto ao gênero.	18
9. Emprego de elementos de referência, substituição e repetição, de conectores e outros elementos de sequenciação textual	18
10. Figuras de linguagem.	18
11. Emprego dos pronomes demonstrativos	20
12. Relações semânticas estabelecidas entre orações, períodos ou parágrafos (oposição/contraste, conclusão, concessão, causalidade, adição, alternância etc.)	21
13. Sintaxe da oração (período simples; termos fundamentais e acessórios da oração; tipos de predicado) e do período (período composto por coordenação e por subordinação)	22
14. Funções do que e do se	26
15. Emprego do acento grave. Acentuação tônica e acentuação gráfica	27
16. Emprego dos sinais de pontuação e suas funções no texto	28
17. Ortografia	32
18. Concordâncias verbal e nominal.	32
19. Regências verbal e nominal	34
20. Reescritura de frases e parágrafos do texto	35
21. Substituição de palavras ou de trechos de texto.	41
22. Retextualização de diferentes gêneros e níveis de formalidade	41
23. Ortoépia e prosódia.	41
24. Relações de sinonímia e de antonímia. Homônimos e Parônimos	42
25. Classes de palavras. Emprego de tempos e modos verbais. Formação de tempos compostos dos verbos	42
26. Estrutura e processo de formação de palavra	49
27. Colocação dos pronomes oblíquos átonos (próclise, mesóclise e ênclise	50

Conhecimentos Gerais

1. O Brasil e o Estado da Paraíba: política, economia, regiões brasileiras, sociedade, educação, segurança, artes e literatura e suas vinculações históricas.	57
2. Escritores e Poetas famosos da Paraíba e do Brasil	127
3. História, Educação, Cultura e Geografia	128
4. Assuntos relacionados com economia, ecologia, história, política, meio ambiente, justiça, segurança pública, saúde, cultura, religião, qualidade de vida, esportes, turismo, georreferenciamento, inovações tecnológicas e científicas, do Município, do Estado, do Brasil e do mundo. Doenças, surtos e epidemias divulgados pela mídia brasileira e internacional na atualidade, Mundo do trabalho: profissões e inovações tecnológicas, Sociedade, internet e fake News, Movimentos sociais. Trabalho, Previdência e outras questões sociais.	130

ÍNDICE

5. Globalização: conceitos, efeitos e implicações sociais, econômicas, políticas e culturais	131
6. Multiculturalidade, Pluralidade e Diversidade Cultural	131
7. Tecnologias de Informação e Comunicação: conceitos, efeitos e implicações sociais, econômicas, políticas e culturais	132

Informática

1. Hardware - Componentes básicos e características do computador; Tipos e funções dos componentes do computador; Software – Tipos de softwares	141
2. Definições e características de arquivos e pastas; Sistema de arquivos	141
3. Sistema Operacional Microsoft Windows 7 – Características básicas dos sistemas Windows; Principais componentes do Windows; Componentes e operações com janelas; Principais programas do Windows	143
4. Pacote Office 2007 e 2010 (Word e Excel)	146
5. Internet – Conceitos e recursos da Internet; Características e funções dos principais navegadores (Internet Explorer, Firefox e Google Chrome)	164
6. Características e funcionamento do Correio Eletrônico, Cliente de E-mail Mozilla Thunderbird	169
7. Segurança da informação	172
8. Sistemas operacionais	174
9. Softwares aplicativos: editores de textos, planilhas, e programas de apresentação	174
10. Bancos de dados	174
11. Procedimentos, aplicativos e dispositivos para armazenamento de dados e para realização de cópia de segurança (backup)	176
12. Navegadores web	177
13. Computação em nuvem	177
14. Transferência de arquivos pela internet	179
15. Segurança na internet; Noções de vírus, worms e pragas virtuais, Sítios de busca e pesquisa na Internet, Aplicativos para segurança (antivírus, firewall, antispyware etc.). Spyware; Malware; Phishing e Spam, Riscos. Golpes. Ataques. Códigos maliciosos	180
16. Transferência de arquivos pela internet	180

Saúde Pública

1. Constituição da República Federativa do Brasil – Saúde	183
2. Evolução das políticas de saúde no Brasil 8080/90 e Lei nº 8142/90)	184
3. Norma Operacional Básica (NOB/SUS/96)	195
4. Epidemiologia, história natural e prevenção de doenças	210
5. Vigilância em Saúde	218
6. Indicadores de nível de saúde da população	223
7. Doenças de notificação compulsória (Portaria GM/MS nº. 104/2011)	226
8. Participação popular e controle social	229
9. A organização social e comunitária	231
10. Os Conselhos de Saúde	232
11. O Pacto pela Saúde	233
12. Sistema de informação em saúde	255

ÍNDICE

13. Processo de educação permanente em saúde	257
14. xNoções de planejamento em Saúde e Diagnóstico situacional.	258
15. Assistência à saúde	259
16. Indicadores de saúde	259
17. Sistema de notificação e de vigilância epidemiológica e sanitária	269
18. Endemias/epidemias: situação atual, medidas de controle e tratamento.	272
19. Vigilância Epidemiológica das doenças transmissíveis	274
20. Vigilância Epidemiológica das Doenças Não Transmissíveis	274
21. Vigilância Sanitária	274
22. Vigilância em saúde ambiental	274
23. Vigilância em saúde do trabalhador: Sistemas de Informações da Vigilância em Saúde	274
24. Epidemiologia: conceitos básicos, objetivos.	280
25. Medidas da ocorrência de doenças. Tipos de estudos, avaliação de serviços de saúde	281
26. Sistemas de Informação em Saúde	281
27. COVID-19	281
28. Planejamento e programação local de saúde.	282
29. Distritos Sanitários e enfoque estratégico	282
30. Normas e Portarias atuais. Portarias e Leis do SUS	283
31. Políticas Públicas de Saúde	283
32. Pacto pela Saúde	307

Conhecimentos Específicos

Técnico em Enfermagem e Técnico em Enfermagem Plantonista

1. Constituição Federal de 1988 (arts: 37 a 41)	311
2. Fundamentos de Enfermagem.	315
3. Lei do exercício profissional	319
4. Ética e legislação profissional.	322
5. Noções de Farmacologia; Aplicação de medicação	327
6. Admissão, alta, óbito	335
7. Assistência de enfermagem ao exame físico	336
8. Enfermagem nos exames complementares	350
9. Assistência de enfermagem aos pacientes graves e agonizantes e preparo do corpo pós morte	351
10. Tratamento e assistência de enfermagem em: clínica médica, emergências, clínica médico-cirúrgica, pediatria, psiquiatria, ginecologia e obstetrícia, neonatologia QUESTÕES	354
11. Dados vitais; aferição de pa	375
12. Dados antropométricos	388
13. Visita domiciliar.	388
14. punção venosa	389
15. curativo; Curativo de lesões; crônicas e recentes	389
16. Conceitos básicos em Imunobiologia	390

ÍNDICE

17. Programa Nacional de Imunização ; Calendário Nacional de Vacinação: esquema, tipos de imunobiológicos, contraindicações e eventos adversos pós-vacinação; Imunobiológicos usados em situações especiais	391
18. Rede de Frio	406
19. Realização de teste do pezinho	408
20. Acolhimento ao usuário	408
21. Doenças infecto parasitárias	409
22. P4	409
23. Técnicas Básicas de Enfermagem: TP, RPA, Peso, Altura, CA	410
24. Administrações de Medicamentos (Vias, Doses, Indicações e Contra Indicações)	410
25. oxigenoterapia	410
26. Nebulização e Coleta de Amostra para Exames Laboratoriais	411
27. Assistência de Enfermagem ao Paciente com Doenças Neoplásicas (Considerações Gerais, Medidas Preventivas e Assistência em Radioterapia e Quimioterapia)	412
28. Infeciosas: Aids, Sarampo, Tuberculose, Tétano, Poliomielite, Difteria, Coqueluche e Cólera	413
29. Aspectos Éticos na Assistência de Enfermagem	416
30. Políticas da Saúde Pública: Evolução histórica da saúde no Brasil	418
31. Sistema Único de Saúde SUS (princípios, diretrizes, controle social e leis da saúde)	419
32. normas operacionais básicas da saúde.	422
33. sistema de informação em saúde	422
34. modelos de atendimento a saúde (MS)	425
35. organização das políticas de saúde nacional, regional e municipal	426
36. Leis Orgânicas da Saúde Pública – Leis Federais nºs 8.080/90, 8.142/90 e Decreto nº 7.508/2011	426

LÍNGUA PORTUGUESA

ANÁLISE E INTERPRETAÇÃO DE TEXTO (COMPREENSÃO GERAL DO TEXTO)

Compreender e interpretar textos é essencial para que o objetivo de comunicação seja alcançado satisfatoriamente. Com isso, é importante saber diferenciar os dois conceitos. Vale lembrar que o texto pode ser verbal ou não-verbal, desde que tenha um sentido completo.

A **compreensão** se relaciona ao entendimento de um texto e de sua proposta comunicativa, decodificando a mensagem explícita. Só depois de compreender o texto que é possível fazer a sua interpretação.

A **interpretação** são as conclusões que chegamos a partir do conteúdo do texto, isto é, ela se encontra para além daquilo que está escrito ou mostrado. Assim, podemos dizer que a interpretação é subjetiva, contando com o conhecimento prévio e do repertório do leitor.

Dessa maneira, para compreender e interpretar bem um texto, é necessário fazer a decodificação de códigos linguísticos e/ou visuais, isto é, identificar figuras de linguagem, reconhecer o sentido de conjunções e preposições, por exemplo, bem como identificar expressões, gestos e cores quando se trata de imagens.

Dicas práticas

1. Faça um resumo (pode ser uma palavra, uma frase, um conceito) sobre o assunto e os argumentos apresentados em cada parágrafo, tentando traçar a linha de raciocínio do texto. Se possível, adicione também pensamentos e inferências próprias às anotações.
2. Tenha sempre um dicionário ou uma ferramenta de busca por perto, para poder procurar o significado de palavras desconhecidas.
3. Fique atento aos detalhes oferecidos pelo texto: dados, fonte de referências e datas.
4. Sublinhe as informações importantes, separando fatos de opiniões.
5. Perceba o enunciado das questões. De um modo geral, questões que esperam **compreensão do texto** aparecem com as seguintes expressões: *o autor afirma/sugere que...; segundo o texto...; de acordo com o autor... Já as questões que esperam **interpretação do texto** aparecem com as seguintes expressões: *conclui-se do texto que...; o texto permite deduzir que...; qual é a intenção do autor quando afirma que...**

ARGUMENTAÇÃO

ARGUMENTAÇÃO

O ato de comunicação não visa apenas transmitir uma informação a alguém. Quem comunica pretende criar uma imagem positiva de si mesmo (por exemplo, a de um sujeito educado, ou inteligente, ou culto), quer ser aceito, deseje que o que diz

seja admitido como verdadeiro. Em síntese, tem a intenção de convencer, ou seja, tem o desejo de que o ouvinte creia no que o texto diz e faça o que ele propõe.

Se essa é a finalidade última de todo ato de comunicação, todo texto contém um componente argumentativo. A argumentação é o conjunto de recursos de natureza linguística destinados a persuadir a pessoa a quem a comunicação se destina. Está presente em todo tipo de texto e visa a promover adesão às teses e aos pontos de vista defendidos.

As pessoas costumam pensar que o argumento seja apenas uma prova de verdade ou uma razão indiscutível para comprovar a veracidade de um fato. O argumento é mais que isso: como se disse acima, é um recurso de linguagem utilizado para levar o interlocutor a crer naquilo que está sendo dito, a aceitar como verdadeiro o que está sendo transmitido. A argumentação pertence ao domínio da retórica, arte de persuadir as pessoas mediante o uso de recursos de linguagem.

Para compreender claramente o que é um argumento, é bom voltar ao que diz Aristóteles, filósofo grego do século IV a.C., numa obra intitulada “Tópicos: os argumentos são úteis quando se tem de escolher entre duas ou mais coisas”.

Se tivermos de escolher entre uma coisa vantajosa e uma desvantajosa, como a saúde e a doença, não precisamos argumentar. Suponhamos, no entanto, que tenhamos de escolher entre duas coisas igualmente vantajosas, a riqueza e a saúde. Nesse caso, precisamos argumentar sobre qual das duas é mais desejável. O argumento pode então ser definido como qualquer recurso que torna uma coisa mais desejável que outra. Isso significa que ele atua no domínio do preferível. Ele é utilizado para fazer o interlocutor crer que, entre duas teses, uma é mais provável que a outra, mais possível que a outra, mais desejável que a outra, é preferível à outra.

O objetivo da argumentação não é demonstrar a verdade de um fato, mas levar o ouvinte a admitir como verdadeiro o que o enunciador está propondo.

Há uma diferença entre o raciocínio lógico e a argumentação. O primeiro opera no domínio do necessário, ou seja, pretende demonstrar que uma conclusão deriva necessariamente das premissas propostas, que se deduz obrigatoriamente dos postulados admitidos. No raciocínio lógico, as conclusões não dependem de crenças, de uma maneira de ver o mundo, mas apenas do encadeamento de premissas e conclusões.

Por exemplo, um raciocínio lógico é o seguinte encadeamento:

A é igual a B.

A é igual a C.

Então: C é igual a B.

Admitidos os dois postulados, a conclusão é, obrigatoriamente, que C é igual a A.

Outro exemplo:

Todo ruminante é um mamífero.

A vaca é um ruminante.

Logo, a vaca é um mamífero.

Admitidas como verdadeiras as duas premissas, a conclusão também será verdadeira.

No domínio da argumentação, as coisas são diferentes. Nele, a conclusão não é necessária, não é obrigatória. Por isso, deve-se mostrar que ela é a mais desejável, a mais provável, a mais plausível. Se o Banco do Brasil fizer uma propaganda dizendo-se mais confiável do que os concorrentes porque existe desde a chegada da família real portuguesa ao Brasil, ele estará dizendo-nos que um banco com quase dois séculos de existência é sólido e, por isso, confiável. Embora não haja relação necessária entre a solidez de uma instituição bancária e sua antiguidade, esta tem peso argumentativo na afirmação da confiabilidade de um banco. Portanto é provável que se creia que um banco mais antigo seja mais confiável do que outro fundado há dois ou três anos.

Enumerar todos os tipos de argumentos é uma tarefa quase impossível, tantas são as formas de que nos valem para fazer as pessoas preferirem uma coisa a outra. Por isso, é importante entender bem como eles funcionam.

Já vimos diversas características dos argumentos. É preciso acrescentar mais uma: o convencimento do interlocutor, o auditório, que pode ser individual ou coletivo, será tanto mais fácil quanto mais os argumentos estiverem de acordo com suas crenças, suas expectativas, seus valores. Não se pode convencer um auditório pertencente a uma dada cultura enfatizando coisas que ele abomina. Será mais fácil convencê-lo valorizando coisas que ele considera positivas. No Brasil, a publicidade da cerveja vem com frequência associada ao futebol, ao gol, à paixão nacional. Nos Estados Unidos, essa associação certamente não surtiria efeito, porque lá o futebol não é valorizado da mesma forma que no Brasil. O poder persuasivo de um argumento está vinculado ao que é valorizado ou desvalorizado numa dada cultura.

Tipos de Argumento

Já verificamos que qualquer recurso linguístico destinado a fazer o interlocutor dar preferência à tese do enunciador é um argumento.

Argumento de Autoridade

É a citação, no texto, de afirmações de pessoas reconhecidas pelo auditório como autoridades em certo domínio do saber, para servir de apoio àquilo que o enunciador está propondo. Esse recurso produz dois efeitos distintos: revela o conhecimento do produtor do texto a respeito do assunto de que está tratando; dá ao texto a garantia do autor citado. É preciso, no entanto, não fazer do texto um amontoado de citações. A citação precisa ser pertinente e verdadeira.

Exemplo:

“A imaginação é mais importante do que o conhecimento.”

Quem disse a frase aí de cima não fui eu... Foi Einstein. Para ele, uma coisa vem antes da outra: sem imaginação, não há conhecimento. Nunca o inverso.

Alex José Periscinoto.

In: Folha de S. Paulo, 30/8/1993, p. 5-2

A tese defendida nesse texto é que a imaginação é mais importante do que o conhecimento. Para levar o auditório a aderir a ela, o enunciador cita um dos mais célebres cientistas do mundo. Se um físico de renome mundial disse isso, então as pessoas devem acreditar que é verdade.

Argumento de Quantidade

É aquele que valoriza mais o que é apreciado pelo maior número de pessoas, o que existe em maior número, o que tem maior duração, o que tem maior número de adeptos, etc. O fundamento desse tipo de argumento é que mais = melhor. A publicidade faz largo uso do argumento de quantidade.

Argumento do Consenso

É uma variante do argumento de quantidade. Fundamenta-se em afirmações que, numa determinada época, são aceitas como verdadeiras e, portanto, dispensam comprovações, a menos que o objetivo do texto seja comprovar alguma delas. Parte da ideia de que o consenso, mesmo que equivocado, corresponde ao indiscutível, ao verdadeiro e, portanto, é melhor do que aquilo que não desfruta dele. Em nossa época, são consensuais, por exemplo, as afirmações de que o meio ambiente precisa ser protegido e de que as condições de vida são piores nos países subdesenvolvidos. Ao confiar no consenso, porém, corre-se o risco de passar dos argumentos válidos para os lugares comuns, os preconceitos e as frases carentes de qualquer base científica.

Argumento de Existência

É aquele que se fundamenta no fato de que é mais fácil aceitar aquilo que comprovadamente existe do que aquilo que é apenas provável, que é apenas possível. A sabedoria popular enuncia o argumento de existência no provérbio “Mais vale um pássaro na mão do que dois voando”.

Nesse tipo de argumento, incluem-se as provas documentais (fotos, estatísticas, depoimentos, gravações, etc.) ou provas concretas, que tornam mais aceitável uma afirmação genérica. Durante a invasão do Iraque, por exemplo, os jornais diziam que o exército americano era muito mais poderoso do que o iraquiano. Essa afirmação, sem ser acompanhada de provas concretas, poderia ser vista como propagandística. No entanto, quando documentada pela comparação do número de canhões, de carros de combate, de navios, etc., ganhava credibilidade.

Argumento quase lógico

É aquele que opera com base nas relações lógicas, como causa e efeito, analogia, implicação, identidade, etc. Esses raciocínios são chamados quase lógicos porque, diversamente dos raciocínios lógicos, eles não pretendem estabelecer relações necessárias entre os elementos, mas sim instituir relações prováveis, possíveis, plausíveis. Por exemplo, quando se diz “A é igual a B”, “B é igual a C”, “então A é igual a C”, estabelece-se uma relação de identidade lógica. Entretanto, quando se afirma “Amigo de amigo meu é meu amigo” não se institui uma identidade lógica, mas uma identidade provável.

Um texto coerente do ponto de vista lógico é mais facilmente aceito do que um texto incoerente. Vários são os defeitos que concorrem para desqualificar o texto do ponto de vista lógico: fugir do tema proposto, cair em contradição, tirar conclusões que não se fundamentam nos dados apresentados, ilustrar afirmações gerais com fatos inadequados, narrar um fato e dele extrair generalizações indevidas.

Argumento do Atributo

É aquele que considera melhor o que tem propriedades típicas daquilo que é mais valorizado socialmente, por exemplo, o mais raro é melhor que o comum, o que é mais refinado é melhor que o que é mais grosseiro, etc.

Por esse motivo, a publicidade usa, com muita frequência, celebridades recomendando prédios residenciais, produtos de beleza, alimentos estéticos, etc., com base no fato de que o consumidor tende a associar o produto anunciado com atributos da celebridade.

Uma variante do argumento de atributo é o argumento da competência linguística. A utilização da variante culta e formal da língua que o produtor do texto conhece a norma linguística socialmente mais valorizada e, por conseguinte, deve produzir um texto em que se pode confiar. Nesse sentido é que se diz que o modo de dizer dá confiabilidade ao que se diz.

Imagine-se que um médico deva falar sobre o estado de saúde de uma personalidade pública. Ele poderia fazê-lo das duas maneiras indicadas abaixo, mas a primeira seria infinitamente mais adequada para a persuasão do que a segunda, pois esta produziria certa estranheza e não criaria uma imagem de competência do médico:

- Para aumentar a confiabilidade do diagnóstico e levando em conta o caráter invasivo de alguns exames, a equipe médica houve por bem determinar o internamento do governador pelo período de três dias, a partir de hoje, 4 de fevereiro de 2001.

- Para conseguir fazer exames com mais cuidado e porque alguns deles são barrapésada, a gente botou o governador no hospital por três dias.

Como dissemos antes, todo texto tem uma função argumentativa, porque ninguém fala para não ser levado a sério, para ser ridicularizado, para ser desmentido: em todo ato de comunicação deseja-se influenciar alguém. Por mais neutro que pretenda ser, um texto tem sempre uma orientação argumentativa.

A orientação argumentativa é uma certa direção que o falante traça para seu texto. Por exemplo, um jornalista, ao falar de um homem público, pode ter a intenção de criticá-lo, de ridicularizá-lo ou, ao contrário, de mostrar sua grandeza.

O enunciador cria a orientação argumentativa de seu texto dando destaque a uns fatos e não a outros, omitindo certos episódios e revelando outros, escolhendo determinadas palavras e não outras, etc. Veja:

“O clima da festa era tão pacífico que até sogras e noras trocavam abraços afetuosos.”

O enunciador aí pretende ressaltar a ideia geral de que noras e sogras não se toleram. Não fosse assim, não teria escolhido esse fato para ilustrar o clima da festa nem teria utilizado o termo até, que serve para incluir no argumento alguma coisa inesperada.

Além dos defeitos de argumentação mencionados quando tratamos de alguns tipos de argumentação, vamos citar outros:

- Uso sem delimitação adequada de palavra de sentido tão amplo, que serve de argumento para um ponto de vista e seu contrário. São noções confusas, como paz, que, paradoxalmente, pode ser usada pelo agressor e pelo agredido. Essas palavras podem ter valor positivo (paz, justiça, honestidade, democracia) ou vir carregadas de valor negativo (autoritarismo, degradação do meio ambiente, injustiça, corrupção).

- Uso de afirmações tão amplas, que podem ser derrubadas por um único contra exemplo. Quando se diz “Todos os políticos são ladrões”, basta um único exemplo de político honesto para destruir o argumento.

- Emprego de noções científicas sem nenhum rigor, fora do contexto adequado, sem o significado apropriado, vulgarizando-as e atribuindo-lhes uma significação subjetiva e grosseira. É o caso, por exemplo, da frase “O imperialismo de certas indústrias não permite que outras cresçam”, em que o termo imperialismo é descabido, uma vez que, a rigor, significa “ação de um Estado visando a reduzir outros à sua dependência política e econômica”.

A boa argumentação é aquela que está de acordo com a situação concreta do texto, que leva em conta os componentes envolvidos na discussão (o tipo de pessoa a quem se dirige a comunicação, o assunto, etc).

Convém ainda alertar que não se convence ninguém com manifestações de sinceridade do autor (como eu, que não costumo mentir...) ou com declarações de certeza expressas em fórmulas feitas (como estou certo, creio firmemente, é claro, é óbvio, é evidente, afirmo com toda a certeza, etc). Em vez de prometer, em seu texto, sinceridade e certeza, autenticidade e verdade, o enunciador deve construir um texto que revele isso. Em outros termos, essas qualidades não se prometem, manifestam-se na ação.

A argumentação é a exploração de recursos para fazer parecer verdadeiro aquilo que se diz num texto e, com isso, levar a pessoa a que texto é endereçado a crer naquilo que ele diz.

Um texto dissertativo tem um assunto ou tema e expressa um ponto de vista, acompanhado de certa fundamentação, que inclui a argumentação, questionamento, com o objetivo de persuadir. Argumentar é o processo pelo qual se estabelecem relações para chegar à conclusão, com base em premissas. Persuadir é um processo de convencimento, por meio da argumentação, no qual procura-se convencer os outros, de modo a influenciar seu pensamento e seu comportamento.

A persuasão pode ser válida e não válida. Na persuasão válida, expõem-se com clareza os fundamentos de uma ideia ou proposição, e o interlocutor pode questionar cada passo do raciocínio empregado na argumentação. A persuasão não válida apoia-se em argumentos subjetivos, apelos subliminares, chantagens sentimentais, com o emprego de “apelações”, como a inflexão de voz, a mímica e até o choro.

Alguns autores classificam a dissertação em duas modalidades, expositiva e argumentativa. Esta, exige argumentação, razões a favor e contra uma ideia, ao passo que a outra é informativa, apresenta dados sem a intenção de convencer. Na verdade, a escolha dos dados levantados, a maneira de expô-los no texto já revelam uma “tomada de posição”, a adoção de um ponto de vista na dissertação, ainda que sem a apresentação explícita de argumentos. Desse ponto de vista, a dissertação pode ser definida como discussão, debate, questionamento, o que implica a liberdade de pensamento, a possibilidade de discordar ou concordar parcialmente. A liberdade de questionar é fundamental, mas não é suficiente para organizar um texto dissertativo. É necessária também a exposição dos fundamentos, os motivos, os porquês da defesa de um ponto de vista.

Pode-se dizer que o homem vive em permanente atitude argumentativa. A argumentação está presente em qualquer tipo de discurso, porém, é no texto dissertativo que ela melhor se evidencia.

Para discutir um tema, para confrontar argumentos e posições, é necessária a capacidade de conhecer outros pontos de vista e seus respectivos argumentos. Uma discussão impõe, muitas vezes, a análise de argumentos opostos, antagônicos. Como sempre, essa capacidade aprende-se com a prática. Um bom exercício para aprender a argumentar e contra-argumentar consiste em desenvolver as seguintes habilidades:

- argumentação: anotar todos os argumentos a favor de uma ideia ou fato; imaginar um interlocutor que adote a posição totalmente contrária;
- contra-argumentação: imaginar um diálogo-debate e quais os argumentos que essa pessoa imaginária possivelmente apresentaria contra a argumentação proposta;
- refutação: argumentos e razões contra a argumentação oposta.

A argumentação tem a finalidade de persuadir, portanto, argumentar consiste em estabelecer relações para tirar conclusões válidas, como se procede no método dialético. O método dialético não envolve apenas questões ideológicas, geradoras de polêmicas. Trata-se de um método de investigação da realidade pelo estudo de sua ação recíproca, da contradição inerente ao fenômeno em questão e da mudança dialética que ocorre na natureza e na sociedade.

Descartes (1596-1650), filósofo e pensador francês, criou o método de raciocínio silogístico, baseado na dedução, que parte do simples para o complexo. Para ele, verdade e evidência são a mesma coisa, e pelo raciocínio torna-se possível chegar a conclusões verdadeiras, desde que o assunto seja pesquisado em partes, começando-se pelas proposições mais simples até alcançar, por meio de deduções, a conclusão final. Para a linha de raciocínio cartesiana, é fundamental determinar o problema, dividi-lo em partes, ordenar os conceitos, simplificando-os, enumerar todos os seus elementos e determinar o lugar de cada um no conjunto da dedução.

A lógica cartesiana, até os nossos dias, é fundamental para a argumentação dos trabalhos acadêmicos. Descartes propôs quatro regras básicas que constituem um conjunto de reflexos vitais, uma série de movimentos sucessivos e contínuos do espírito em busca da verdade:

- evidência;
- divisão ou análise;
- ordem ou dedução;
- enumeração.

A enumeração pode apresentar dois tipos de falhas: a omissão e a incompreensão. Qualquer erro na enumeração pode quebrar o encadeamento das ideias, indispensável para o processo dedutivo.

A forma de argumentação mais empregada na redação acadêmica é o silogismo, raciocínio baseado nas regras cartesianas, que contém três proposições: duas premissas, maior e menor, e a conclusão. As três proposições são encadeadas de tal forma, que a conclusão é deduzida da maior por intermédio da menor. A premissa maior deve ser universal, emprega todo, nenhum, pois alguns não caracteriza a universalidade.

Há dois métodos fundamentais de raciocínio: a dedução (silogística), que parte do geral para o particular, e a indução, que vai do particular para o geral. A expressão formal do método dedutivo é o silogismo. A dedução é o caminho das consequências, baseia-se em uma conexão descendente (do geral para o particular) que leva

à conclusão. Segundo esse método, partindo-se de teorias gerais, de verdades universais, pode-se chegar à previsão ou determinação de fenômenos particulares. O percurso do raciocínio vai da causa para o efeito. Exemplo:

Todo homem é mortal (premissa maior = geral, universal)
Fulano é homem (premissa menor = particular)
Logo, Fulano é mortal (conclusão)

A indução percorre o caminho inverso ao da dedução, baseia-se em uma conexão ascendente, do particular para o geral. Nesse caso, as constatações particulares levam às leis gerais, ou seja, parte de fatos particulares conhecidos para os fatos gerais, desconhecidos. O percurso do raciocínio se faz do efeito para a causa. Exemplo:

O calor dilata o ferro (particular)
O calor dilata o bronze (particular)
O calor dilata o cobre (particular)
O ferro, o bronze, o cobre são metais
Logo, o calor dilata metais (geral, universal)

Quanto a seus aspectos formais, o silogismo pode ser válido e verdadeiro; a conclusão será verdadeira se as duas premissas também o forem. Se há erro ou equívoco na apreciação dos fatos, pode-se partir de premissas verdadeiras para chegar a uma conclusão falsa. Tem-se, desse modo, o sofisma. Uma definição inexata, uma divisão incompleta, a ignorância da causa, a falsa analogia são algumas causas do sofisma. O sofisma pressupõe má fé, intenção deliberada de enganar ou levar ao erro; quando o sofisma não tem essas intenções propositais, costuma-se chamar esse processo de argumentação de paralogismo. Encontra-se um exemplo simples de sofisma no seguinte diálogo:

- Você concorda que possui uma coisa que não perdeu?
- Lógico, concordo.
- Você perdeu um brilhante de 40 quilates?
- Claro que não!
- Então você possui um brilhante de 40 quilates...

Exemplos de sofismas:

Dedução

Todo professor tem um diploma (geral, universal)
Fulano tem um diploma (particular)
Logo, fulano é professor (geral – conclusão falsa)

Indução

O Rio de Janeiro tem uma estátua do Cristo Redentor. (particular)
Taubaté (SP) tem uma estátua do Cristo Redentor. (particular)
Rio de Janeiro e Taubaté são cidades.
Logo, toda cidade tem uma estátua do Cristo Redentor. (geral – conclusão falsa)

Nota-se que as premissas são verdadeiras, mas a conclusão pode ser falsa. Nem todas as pessoas que têm diploma são professores; nem todas as cidades têm uma estátua do Cristo Redentor. Comete-se erro quando se faz generalizações apressadas ou infundadas. A “simples inspeção” é a ausência de análise ou análise superficial dos fatos, que leva a pronunciamentos subjetivos, baseados nos sentimentos não ditados pela razão.

CONHECIMENTOS GERAIS

O BRASIL E O ESTADO DA PARAÍBA: POLÍTICA, ECONOMIA, REGIÕES BRASILEIRAS, SOCIEDADE, EDUCAÇÃO, SEGURANÇA, ARTES E LITERATURA E SUAS VINCULAÇÕES HISTÓRICAS

BRASIL

História do Brasil

Na História do Brasil, estão relacionados todos os assuntos referentes à história do país. Sendo assim, o estudo e o ensino de História do Brasil abordam acontecimentos que se passaram no espaço geográfico brasileiro ou que interferiram diretamente em nosso país.

Portanto, os povos pré-colombianos que habitavam o território que hoje corresponde ao Brasil antes da chegada dos portugueses fazem parte da história de nosso país. Isso é importante de ser mencionado porque muitas pessoas consideram que a história brasileira iniciou-se com a chegada dos portugueses, em 1500.

Nossa história é marcada pela diversidade em sua formação, decorrente dos muitos povos que aqui chegaram para desbravar e conquistar nossas terras.

Esse processo de colonização e formação de uma nova sociedade se deu através de muitos movimentos e manifestações, sempre envolvendo interesses e aspectos sociais, políticos e econômicos.

Movimentos esses que estão entrelaçados entre si, em função dos fatores que os originavam e dos interesses que por traz deles se apresentavam.

Diante disso, faremos uma abordagem sobre nossa história, desde o tempo da colonização portuguesa, até os dias de hoje, abordando os movimentos que ao longo do tempo foram tecendo as condições para que nosso Brasil apresente hoje essas características políticas-sócio-econômicas.

Embora os portugueses tenham chegado ao Brasil em 1500, o processo de colonização do nosso país teve início somente em 1530. Nestes trinta primeiros anos, os portugueses enviaram para as terras brasileiras algumas expedições com objetivos de reconhecimento territorial e construção de feitorais para a exploração do pau-brasil. Estes primeiros portugueses que vieram para cá circularam apenas em territórios litorâneos. Ficavam alguns dias ou meses e logo retornavam para Portugal. Como não construíram residências, ou seja, não se fixaram no território, não houve colonização nesta época.

Neste período também ocorreram os primeiros contatos com os indígenas que habitavam o território brasileiro. Os portugueses começaram a usar a mão-de-obra indígena na exploração do pau-brasil. Em troca, ofereciam objetos de pequeno valor que fascinavam os nativos como, por exemplo, espelhos, apitos, chocalhos, etc.

O início da colonização

Preocupado com a possibilidade real de invasão do Brasil por outras nações (holandeses, ingleses e franceses), o rei de Portugal Dom João III, que ficou conhecido como “o Colonizador”, resolveu enviar ao Brasil, em 1530, a primeira expedição com o objetivo de colonizar o litoral brasileiro. Povoando, protegendo e desenvolvendo a colônia, seria mais difícil de perdê-la para outros países. Assim, chegou ao Brasil a expedição chefiada por Martim Afonso de Souza com as funções de estabelecer núcleos de povoamento no litoral, explorar metais preciosos e proteger o território de invasores. Teve início assim a efetiva colonização do Brasil.

Nomeado capitão-mor pelo rei, cabia também à Martim Afonso de Souza nomear funcionários e distribuir sesmarias (lotes de terras) à portugueses que quisessem participar deste novo empreendimento português.

A colonização do Brasil teve início em 1530 e passou por fases (ciclos) relacionadas à exploração, produção e comercialização de um determinado produto.

Vale ressaltar que a colonização do Brasil não foi pacífica, pois teve como características principais a exploração territorial, uso de mão-de-obra escrava (indígena e africana), utilização de violência para conter movimentos sociais e apropriação de terras indígenas.

O conceito mais sintético que podemos explorar é o que define como Regime Colonial, uma estrutura econômica mercantilista que concentra um conjunto de relações entre metrópoles e colônias. O fim último deste sistema consistia em proporcionar às metrópoles um fluxo econômico favorável que adviesse das atividades desenvolvidas na colônia.

Neste sentido a economia colonial surgia como complementar da economia metropolitana europeia, de forma que permitisse à metrópole enriquecer cada vez mais para fazer frente às demais nações europeias.

De forma simplificada, o Pacto ou Sistema Colonial definia uma série de considerações que prevaleceriam sobre quaisquer outras vigentes. A colônia só podia comercializar com a metrópole, fornecer-lhe o que necessitasse e dela comprar os produtos manufaturados. Era proibido na colônia o estabelecimento de qualquer tipo de manufatura que pudesse vir a concorrer com a produção da metrópole. Qualquer transação comercial fora dessa norma era considerada contrabando, sendo reprimido de acordo com a lei portuguesa.

A economia colonial era organizada com o objetivo de permitir a acumulação primitiva de capitais na metrópole. O mecanismo que tornava isso possível era o exclusivismo nas relações comerciais ou monopólio, gerador de lucros adicionais (sobre-lucro).

As relações comerciais estabelecidas eram: a metrópole venderia seus produtos o mais caro possível para a colônia e deveria comprar pelos mais baixos preços possíveis a produção colonial, gerando assim o sobre-lucro.

Fernando Novais em seu livro *Portugal e Brasil na crise do Antigo Sistema Colonial* ressalta o papel fundamental do comércio para a existência dos impérios ultramarinos:

O comércio foi de fato o nervo da colonização do Antigo Regime, isto é, para incrementar as atividades mercantis processava-se a ocupação, povoamento e valorização das novas áreas. E aqui ressalta de novo o sentido que indicamos antes da colonização da época Moderna; indo em curso na Europa a expansão da economia de mercado, com a mercantilização crescente dos vários setores produtivos antes à margem da circulação de mercadorias – a produção colonial, isto é, a produção de núcleos criados na periferia de centros dinâmicos europeus para estimulá-los, era uma produção mercantil, ligada às grandes linhas do tráfico internacional. Só isso já indicaria o sentido da colonização como peça estimuladora do capitalismo mercantil, mas o comércio colonial era mais o comércio exclusivo da metrópole, gerador de super-lucros, o que completa aquela caracterização.

Para que este sistema pudesse funcionar era necessário que existissem formas de exploração do trabalho que permitissem a concentração de renda nas mãos da classe dominante colonial, a estrutura escravista permitia esta acumulação de renda em alto grau: quando a maior parte do excedente seguia rumo à metrópole, uma parte do excedente gerado permanecia na colônia permitindo a continuidade do processo.

Importante ressaltar que as colônias encontravam-se inteiramente à mercê de impulsos provenientes da metrópole, e não podiam auto estimular-se economicamente. A economia agro-exportadora de açúcar brasileira atendeu aos estímulos do centro econômico dominante. Este sistema colonial mercantilista ao funcionar plenamente acabou criando as condições de sua própria crise e de sua superação.

Neste ponto é interessante registrar a opinião de Ciro Flamarion Cardoso e Héctor P. Buiquióli:

O processo de acumulação prévia de capitais de fato não se limita à exploração colonial em todas as suas formas; seus aspectos decisivos de expropriação e proletarianização se dão na própria Europa, em um ambiente histórico global ao qual por certo não é indiferente à presença dos impérios ultramarinos. A superação histórica da fase da acumulação prévia de capitais foi, justamente o surgimento do capitalismo como modo de produção.

A relação Brasil-África na época do Sistema Colonial Português.

A princípio parece fácil descrever as relações econômicas entre metrópole e colônia, mas devemos entender que o Sistema Colonial se trata de uma teia de relações comerciais bem mais complexa e nem sempre fácil de identificar.

Os portugueses detinham o controle do tráfico de escravos entre a África e o Brasil, estabelecia-se uma estrutura de comércio que foge um pouco ao modelo apresentado anteriormente.

Traficantes portugueses aportavam no Brasil onde adquiriam fumo e aguardente (geribita), daí partiam para Angola e Luanda onde negociariam estes produtos em troca de cativos. A cachaça era produzida principalmente em Pernambuco, na Bahia e no Rio de Janeiro; o fumo era produzido principalmente na Bahia. A importância destes produtos se dá em torno do seu papel central nas estratégias de negociação para a transação de escravos nos sertões africanos.

A geribita tinha diversos atributos que a tornavam imbatível em relação aos outros produtos trocados por escravos. A cachaça é considerada um subproduto da produção açucareira e por isso apresentava uma grande vantagem devido ao baixíssimo custo de produção, lucravam os donos de engenho que produziam a cachaça e os traficantes portugueses que faziam a troca por cativos na África, além é claro do elevado teor alcoólico da bebida (em torno de 60%) que a tornava altamente popular entre seus consumidores.

O interessante de se observar é que do ponto de vista do controle do tráfico, o efeito mais importante das geribitas foi transferi-lo para os comerciantes brasileiros. Os brasileiros acabaram usando a cachaça para quebrar o monopólio dos comerciantes metropolitanos que em sua maioria preferia comercializar usando o vinho português como elemento de troca por cativos.

Pode-se perceber que o Pacto Colonial acabou envolvendo teias de relações bem mais complexas que a dicotomia Metrópole-Colônia, o comércio intercolonial também existiu, talvez de forma mais frequente do que se imagina. Na questão das manufaturas as coisas se complicavam um pouco, mas não podemos esquecer do intenso contrabando que ocorria no período.

Despotismo esclarecido em Portugal

Na esfera política, a formação do Estado absolutista correspondeu a uma necessidade de centralização do poder nas mãos dos reis, para controlar a grande massa de camponeses e adequar-se ao surgimento da burguesia.

O despotismo esclarecido foi uma forma de Estado Absolutista que predominou em alguns países europeus no século XVIII. Filósofos iluministas, como Voltaire, defendiam a ideia de um regime monárquico no qual o soberano, esclarecido pelos filósofos, governaria apoiando-se no povo contra os aristocratas. Esse monarca acabaria com os privilégios injustos da nobreza e do clero e, defendendo o direito natural, tornaria todos os habitantes do país iguais perante a lei. Em países onde, o desenvolvimento econômico capitalista estava atrasado, essa teoria inspirou o despotismo esclarecido.

Os déspotas procuravam adequar seus países aos novos tempos e às novas ideias que se desenvolviam na Europa. Embora tenham feito uma leitura um pouco diferenciada dos ideais iluministas, com certeza diminuíram os privilégios considerados mais odiosos da nobreza e do clero, mas ao invés de um governo apoiado no “povo” vimos um governo apoiado na classe burguesa que crescia e se afirmava.

Em Portugal, o jovem rei D. José I “entregou” a árdua tarefa de modernizar o país nas mãos de seu principal ministro, o Marquês de Pombal. Sendo um leitor ávido dos filósofos iluministas e dos economistas ingleses, o marquês estabeleceu algumas metas que ele acreditava serem capazes de levar Portugal a alinhar-se com os países modernos e superar sua crise econômica.

A primeira atitude foi fortalecer o poder do rei, combatendo os privilégios jurídicos da nobreza e econômicos do clero (principalmente da Companhia de Jesus). Na tentativa de modernizar o país, o marquês teve de acabar com a intolerância religiosa e o poder da inquisição a fim de desenvolver a educação e o pensamento literário e científico.

Economicamente houve um aumento da exploração colonial visando libertar Portugal da dependência econômica inglesa. O Marquês de Pombal aumentou a vigilância nas colônias e combateu ainda mais o contrabando. Houve a instalação de uma maior centralização política na colônia, com a extinção das Capitânicas hereditárias que acabou diminuindo a excessiva autonomia local.

Capitanias Hereditárias

As Capitanias hereditárias foi um sistema de administração territorial criado pelo rei de Portugal, D. João III, em 1534. Este sistema consistia em dividir o território brasileiro em grandes faixas e entregar a administração para particulares (principalmente nobres com relações com a Coroa Portuguesa).

Este sistema foi criado pelo rei de Portugal com o objetivo de colonizar o Brasil, evitando assim invasões estrangeiras. Ganharam o nome de Capitanias Hereditárias, pois eram transmitidas de pai para filho (de forma hereditária).

Estas pessoas que recebiam a concessão de uma capitania eram conhecidas como donatários. Tinham como missão colonizar, proteger e administrar o território. Por outro lado, tinham o direito de explorar os recursos naturais (madeira, animais, minérios).

O sistema não funcionou muito bem. Apenas as capitanias de São Vicente e Pernambuco deram certo. Podemos citar como motivos do fracasso: a grande extensão territorial para administrar (e suas obrigações), falta de recursos econômicos e os constantes ataques indígenas.

O sistema de Capitanias Hereditárias vigorou até o ano de 1759, quando foi extinto pelo Marquês de Pombal.

Capitanias Hereditárias criadas no século XVI:

- Capitania do Maranhão
- Capitania do Ceará
- Capitania do Rio Grande
- Capitania de Itamaracá
- Capitania de Pernambuco
- Capitania da Baía de Todos os Santos
- Capitania de Ilhéus
- Capitania de Porto Seguro
- Capitania do Espírito Santo
- Capitania de São Tomé
- Capitania de São Vicente
- Capitania de Santo Amaro
- Capitania de Santana

Governo Geral

Respondendo ao fracasso do sistema das capitanias hereditárias, o governo português realizou a centralização da administração colonial com a criação do governo-geral, em 1548. Entre as justificativas mais comuns para que esse primeiro sistema viesse a entrar em colapso, podemos destacar o isolamento entre as capitanias, a falta de interesse ou experiência administrativa e a própria resistência contra a ocupação territorial oferecida pelos índios.

Em vias gerais, o governador-geral deveria viabilizar a criação de novos engenhos, a integração dos indígenas com os centros de colonização, o combate do comércio ilegal, construir embarcações, defender os colonos e realizar a busca por metais preciosos. Mesmo que centralizadora, essa experiência não determinou que o governador cumprisse todas essas tarefas por si só. De tal modo, o governo-geral trouxe a criação de novos cargos administrativos.

O ouvidor-mor era o funcionário responsável pela resolução de todos os problemas de natureza judiciária e o cumprimento das leis vigentes. O chamado provedor-mor estabelecia os seus trabalhos na organização dos gastos administrativos e na arrecadação dos impostos cobrados. Além destas duas autoridades, o capitão-mor desenvolvia ações militares de defesa que estavam, principalmente, ligadas ao combate dos invasores estrangeiros e ao ataque dos nativos.

Na maioria dos casos, as ações a serem desenvolvidas pelo governo-geral estavam subordinadas a um tipo de documento oficial da Coroa Portuguesa, conhecido como regimento. A metrópole expedia ordens comprometidas com o aprimoramento das atividades fiscais e o estímulo da economia colonial. Mesmo com a forte preocupação com o lucro e o desenvolvimento, a Coroa foi alvo de ações ilegais em que funcionários da administração subvertiam as leis em benefício próprio.

Entre os anos de 1572 e 1578, o rei D. Sebastião buscou aprimorar o sistema de Governo Geral realizando a divisão do mesmo em duas partes. Um ao norte, com capital na cidade de Salvador, e outro ao sul, com uma sede no Rio de Janeiro. Nesse tempo, os resultados pouco satisfatórios acabaram promovendo a reunificação administrativa com o retorno da sede a Salvador. No ano de 1621, um novo tipo de divisão foi organizado com a criação do Estado do Brasil e do Estado do Maranhão.

Ao contrário do que se possa imaginar, o sistema de capitanias hereditárias não foi prontamente descartado com a organização do governo-geral. No ano de 1759, a capitania de São Vicente foi a última a ser destituída pela ação oficial do governo português. Com isso, observamos que essas formas de organização administrativa conviveram durante um bom tempo na colônia.

Economia e sociedade colonial

A colonização implantada por Portugal estava ligada aos interesses do **sistema mercantilista**, baseado na circulação de mercadorias. Para obter os maiores benefícios desse comércio, a Metrópole controlava a colônia através do pacto colonial, da lei da complementaridade e da imposição de monopólios sobre as riquezas coloniais.

- Pau-Brasil

O pau-brasil era valioso na Europa, devido à tinta avermelhada, que dele se extraía e por isso atraía para cá muitos piratas contrabandistas (os brasileiros). Foi declarado monopólio da Coroa portuguesa, que autorizava sua exploração por particulares mediante pagamento de impostos. A exploração era muito simples: utilizava-se mão-de-obra indígena para o corte e o transporte, pagando-a com bugigangas, tais como, miçangas, canivetes, espelhos, tecidos, etc. (escambo). Essa atividade predatória não contribuiu para fixar população na colônia, mas foi decisiva para a destruição da Mata Atlântica.

- Cana-de-Açúcar

O açúcar consumido na Europa era fornecido pelas ilhas da Madeira, Açores e Cabo Verde (colônias portuguesas no Atlântico), Sicília e pelo Oriente, mas a quantidade era muito reduzida diante da demanda.

Animada com as perspectivas do mercado e com a adequação do clima brasileiro (quente e úmido) ao plantio, a Coroa, para iniciar a produção açucareira, tratou de levantar capitais em Portugal e, principalmente, junto a banqueiros e comerciantes holandeses, que, aliás, foram os que mais lucraram com o comércio do açúcar.

Para que fosse economicamente viável, o plantio de cana deveria ser feito em grandes extensões de terra e com grande volume de mão-de-obra. Assim, a produção foi organizada em sistema de plantation: latifúndios (engenhos), escravidão (inicialmente indígena e posteriormente africana), monocultura para exportação. Para dar suporte ao empreendimento, desenvolveu-se uma modesta agricultura de subsistência (mandioca, feijão, algodão, etc).

O cultivo de cana foi iniciado em 1532, na Vila de São Vicente, por Martim Afonso de Sousa, mas foi na Zona da Mata nordestina que a produção se expandiu. Em 1570, já existiam no Brasil cerca de 60 engenhos e, em fins do século XVI, esse número já havia sido duplicado, dos quais 62 estavam localizados em Pernambuco, 36 na Bahia e os restantes nas demais capitanias. A decadência se iniciou na segunda metade do século XVII, devido à concorrência do açúcar holandês. É bom destacar que nenhuma atividade superou a riqueza de açúcar no Período Colonial.

OBS. Apesar dos escravos serem a imensa maioria da mão-de-obra, existiam trabalhadores brancos remunerados, que ocupavam funções de destaque, mas por trabalharem junto aos negros, sofriam preconceito.

Sociedade Açucareira

A sociedade açucareira nordestina do Período Colonial possuía as seguintes características:

- Latifundiária.
- Rural.
- Horizontal.
- Escravista.
- Patriarcal

OBS. Os mascates, comerciantes itinerantes, constituíam um pequeno grupo social.

- Mineração

A mineração ocorreu, principalmente, nos atuais estados de Minas Gerais, Goiás e Mato Grosso, entre o final do século XVII e a segunda metade do século XVIII.

Ouro

Havia dois tipos de exploração aurífera: ouro de fiação (realizada nas areias dos rios e riachos, em pequena quantidade, por homens livres ou escravos no dia da folga); e ouro de lavra ou de mina (extração em grandes jazidas feita por grande quantidade de escravos).

A Intendência das Minas era o órgão, independente de qualquer autoridade colonial, encarregado da exploração das jazidas, bem como, do policiamento, da fiscalização e da tributação.

- Tributação: A Coroa exigia 20% dos metais preciosos (o Quinto) e a Capitação (imposto pago de acordo com o número de escravos). Mas como era muito fácil contrabandear ouro em pó ou em pepita, em 1718 foram criadas as Casas de Fundição e todo ouro encontrado deveria ser fundido em barras.

Em 1750, foi criada uma taxa anual de 100 arrobas por ano (1500 quilos). Sempre que a taxa fixada não era alcançada, o governo poderia decretar a Derrama (cobrança forçada dos impostos atrasados). A partir de 1762, a taxa jamais foi alcançada e as "derramas" se sucederam, geralmente usando de violência. Em 1789, a Derrama foi suspensa devido à revolta conhecida como Inconfidência Mineira.

Diamantes

No início a exploração era livre, desde que se pagasse o Quinto. A fiscalização ficava por conta do Distrito Diamantino, cujo centro era o Arraial do Tijuco. Mas, a partir de 1740, só poderia ser realizada pelo Contratador Real dos Diamantes, destacando-se João Fernandes de Oliveira.

Em 1771 foi criada, pelo Marquês de Pombal, a Intendência Real dos Diamantes, com o objetivo de controlar a atividade.

Sociedade mineradora

A sociedade mineira ou mineradora possuía as seguintes características:

- Urbana.
- Escravista.
- Maior Mobilidade Social

OBS.

1- Surgem novos grupos sociais, como, tropeiros, garimpeiros e mascates.

2- Alguns escravos, como Xica da Silva e Chico Rei, tornaram-se muito ricos e obtiveram ascensão social.

3- É um erro achar que a população da região mineradora era abastada, pois a maioria era muito pobre e apenas um pequeno grupo era muito rico. Além disso, os preços dos produtos eram mais elevados do que no restante do Brasil.

4- A mineração contribuiu para interiorizar a colonização e para criar um mercado interno na colônia.

- Pecuária

A criação de gado foi introduzida na época de Tomé de Sousa, como uma atividade subsidiária à cana-de-açúcar, mas como o gado destruiu o canavial, sua criação foi sendo empurrada para o sertão, tornando-se responsável pela interiorização da colonização do Nordeste, com grandes fazendas e oficinas de charque, utilizando a mão-de-obra local e livre, pois o vaqueiro era pago através da "quartiação". Mais tarde, devido às secas devastadoras no sertão nordestino, a região Sul passou a ser a grande produtora de carne de charque, utilizando negros escravos.

- Algodão

A plantaçao de algodao se desenvolveu no Nordeste, principalmente no Maranhão e tinha uma importância econômica de caráter interno, pois era utilizado para fazer roupas para a população mais pobre e para os escravos.

- Tabaco

Desenvolveu-se no Nordeste como uma atividade comercial, escravista e exportadora, pois era utilizado, juntamente com a rapadura e a aguardente, como moeda para adquirir escravos na África.

- Drogas do sertão

Desde o século XVI, as Drogas do Sertão (guaraná, pimentas, ervas, raízes, cascas de árvores, cacau, etc.) eram coletadas pelos índios na Amazônia e exportadas para a Europa, tanto por contrabandistas, quanto por padres jesuítas. Como o acesso à região era muito difícil, a floresta foi preservada.

Povoamento do interior no Período Colonial (Séc. XVII)

Até o século XVI, com a extração de pau-brasil e a produção açucareira, o povoamento do Brasil se limitou a uma estreita faixa territorial próximo ao litoral, em função da vegetação e do solo favoráveis a tais práticas respectivamente, porém, como vimos acima, esses não eram os únicos produtos explorados, o sistema econômico exploratório envolvia outras fontes, isso potencializou o povoamento do interior.

INFORMÁTICA

HARDWARE - COMPONENTES BÁSICOS E CARACTERÍSTICAS DO COMPUTADOR; TIPOS E FUNÇÕES DOS COMPONENTES DO COMPUTADOR; SOFTWARE – TIPOS DE SOFTWARES

Hardware

Hardware refere-se a parte física do computador, isto é, são os dispositivos eletrônicos que necessitamos para usarmos o computador. Exemplos de hardware são: CPU, teclado, mouse, disco rígido, monitor, scanner, etc.

Software

Software, na verdade, são os programas usados para fazer tarefas e para fazer o hardware funcionar. As instruções de software são programadas em uma linguagem de computador, traduzidas em linguagem de máquina e executadas por computador.

O software pode ser categorizado em dois tipos:

- Software de sistema operacional
- Software de aplicativos em geral

• Software de sistema operacional

O software de sistema é o responsável pelo funcionamento do computador, é a plataforma de execução do usuário. Exemplos de software do sistema incluem sistemas operacionais como Windows, Linux, Unix, Solaris etc.

• Software de aplicação

O software de aplicação é aquele utilizado pelos usuários para execução de tarefas específicas. Exemplos de software de aplicativos incluem Microsoft Word, Excel, PowerPoint, Access, etc.

Para não esquecer:

HARDWARE	É a parte física do computador
SOFTWARE	São os programas no computador (de funcionamento e tarefas)

Periféricos

Periféricos são os dispositivos externos para serem utilizados no computador, ou mesmo para aprimora-lo nas suas funcionalidades. Os dispositivos podem ser essenciais, como o teclado, ou aqueles que podem melhorar a experiência do usuário e até mesmo melhorar o desempenho do computador, tais como design, qualidade de som, alto falantes, etc.

Tipos:

PERIFÉRICOS DE ENTRADA	Utilizados para a entrada de dados;
PERIFÉRICOS DE SAÍDA	Utilizados para saída/visualização de dados

• Periféricos de entrada mais comuns.

– O teclado é o dispositivo de entrada mais popular e é um item essencial. Hoje em dia temos vários tipos de teclados ergonômicos para ajudar na digitação e evitar problemas de saúde muscular;

– Na mesma categoria temos o scanner, que digitaliza dados para uso no computador;

– O mouse também é um dispositivo importante, pois com ele podemos apontar para um item desejado, facilitando o uso do computador.

• Periféricos de saída populares mais comuns

– Monitores, que mostra dados e informações ao usuário;

– Impressoras, que permite a impressão de dados para material físico;

– Alto-falantes, que permitem a saída de áudio do computador;

– Fones de ouvido.

Sistema Operacional

O software de sistema operacional é o responsável pelo funcionamento do computador. É a plataforma de execução do usuário. Exemplos de software do sistema incluem sistemas operacionais como Windows, Linux, Unix, Solaris etc.

• Aplicativos e Ferramentas

São softwares utilizados pelos usuários para execução de tarefas específicas. Exemplos: Microsoft Word, Excel, PowerPoint, Access, além de ferramentas construídas para fins específicos.

DEFINIÇÕES E CARACTERÍSTICAS DE ARQUIVOS E PASTAS; SISTEMA DE ARQUIVOS

Pasta

São estruturas que dividem o disco em várias partes de tamanhos variados as quais podem armazenar arquivos e outras pastas (subpastas)¹.



¹ <https://docente.ifrn.edu.br/eliezioaeres/disciplinas/informatica/aula-05-manipulacao-de-arquivos-e-pastas>

Arquivo

É a representação de dados/informações no computador os quais ficam dentro das pastas e possuem uma extensão que identifica o tipo de dado que ele representa.

Extensões de arquivos

Extensão	Tipo
.jpg, .jpeg, .png, .bpm, .gif, ...	Imagem
.xls, .xlsx, .xlsm, ...	Planilha
.doc, .docx, .docm, ...	Texto formatado
.txt	Texto sem formatação
.mp3, .wma, .aac, .wav, ...	Áudio
.mp4, .avi, .rmvb, .mov, ...	Vídeo
.zip, .rar, .7z, ...	Compactadores
.ppt, .pptx, .pptm, ...	Apresentação
.exe	Executável
.msi, ...	Instalador

Existem vários tipos de arquivos como arquivos de textos, arquivos de som, imagem, planilhas, etc. Alguns arquivos são universais podendo ser aberto em qualquer sistema. Mas temos outros que dependem de um programa específico como os arquivos do Corel Draw que necessita o programa para visualizar. Nós identificamos um arquivo através de sua extensão. A extensão são aquelas letras que ficam no final do nome do arquivo.

Exemplos:

- .txt: arquivo de texto sem formatação.
- .html: texto da internet.
- .rtf: arquivo do WordPad.
- .doc e .docx: arquivo do editor de texto Word com formatação.

É possível alterar vários tipos de arquivos, como um documento do Word (.docx) para o PDF (.pdf) como para o editor de texto do LibreOffice (.odt). Mas atenção, tem algumas extensões que não são possíveis e caso você tente poderá deixar o arquivo inutilizável.

Nomenclatura dos arquivos e pastas

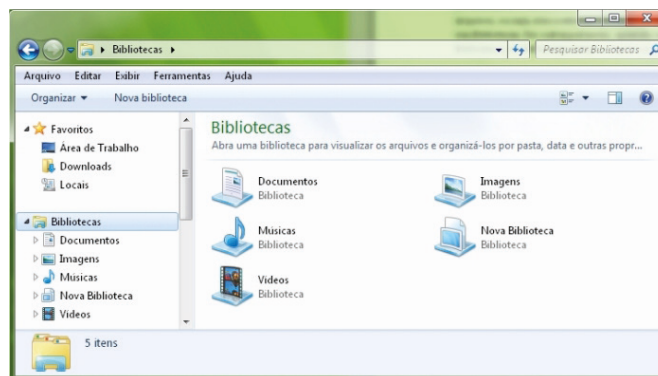
Os arquivos e pastas devem ter um nome o qual é dado no momento da criação. Os nomes podem conter até 255 caracteres (letras, números, espaço em branco, símbolos), com exceção de / \ | > < * : " que são reservados pelo sistema operacional.

Bibliotecas

Criadas para facilitar o gerenciamento de arquivos e pastas, são um local virtual que agregam conteúdo de múltiplos locais em um só.

Estão divididas inicialmente em 4 categorias:

- Documentos;
- Imagens;
- Músicas;
- Vídeos.



Windows Explorer

O Windows Explorer é um gerenciador de informações, arquivos, pastas e programas do sistema operacional Windows da Microsoft².

Todo e qualquer arquivo que esteja gravado no seu computador e toda pasta que exista nele pode ser vista pelo Windows Explorer.

Possui uma interface fácil e intuitiva.

Na versão em português ele é chamado de Gerenciador de arquivo ou Explorador de arquivos.

O seu arquivo é chamado de Explorer.exe

Normalmente você o encontra na barra de tarefas ou no botão Iniciar > Programas > Acessórios.

Na parte de cima do Windows Explorer você terá acesso a muitas funções de gerenciamento como criar pastas, excluir, renomear, excluir históricos, ter acesso ao prompt de comando entre outras funcionalidades que aparecem sempre que você selecionar algum arquivo.

A coluna do lado esquerdo te dá acesso direto para tudo que você quer encontrar no computador. As pastas mais utilizadas são as de Download, documentos e imagens.

Operações básicas com arquivos do Windows Explorer

- **Criar pasta:** clicar no local que quer criar a pasta e clicar com o botão direito do mouse e ir em novo > criar pasta e nomear ela. Você pode criar uma pasta dentro de outra pasta para organizar melhor seus arquivos. Caso você queira salvar dentro de uma mesma pasta um arquivo com o mesmo nome, só será possível se tiver extensão diferente. Ex.: maravilha.png e maravilha.doc

Independente de uma pasta estar vazia ou não, ela permanecerá no sistema mesmo que o computador seja reiniciado

- **Copiar:** selecione o arquivo com o mouse e clique Ctrl + C e vá para a pasta que quer colar a cópia e clique Ctrl + V. Pode também clicar com o botão direito do mouse selecionar copiar e ir para o local que quer copiar e clicar novamente como o botão direito do mouse e selecionar colar.

- **Excluir:** pode selecionar o arquivo e apertar a tecla delete ou clicar no botão direito do mouse e selecionar excluir

² <https://centraldefavoritos.com.br/2019/06/05/conceitos-de-organizacao-e-de-gerenciamento-de-informacoes-arquivos-pastas-e-programas/>

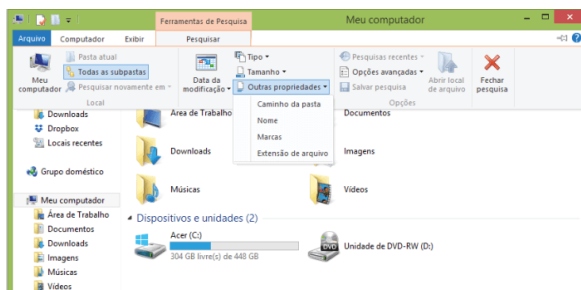
• **Organizar:** você pode organizar do jeito que quiser como, por exemplo, ícones grandes, ícones pequenos, listas, conteúdos, lista com detalhes. Estas funções estão na barra de cima em Exibir ou na mesma barra do lado direito.

• **Movimentar:** você pode movimentar arquivos e pastas clicando Ctrl + X no arquivo ou pasta e ir para onde você quer colar o arquivo e Clicar Ctrl + V ou clicar com o botão direito do mouse e selecionar recortar e ir para o local de destino e clicar novamente no botão direito do mouse e selecionar colar.

Localizando Arquivos e Pastas

No Windows Explorer tem duas:

Tem uma barra de pesquisa acima na qual você digita o arquivo ou pasta que procura ou na mesma barra tem uma opção de Pesquisar. Clicando nesta opção terão mais opções para você refinar a sua busca.



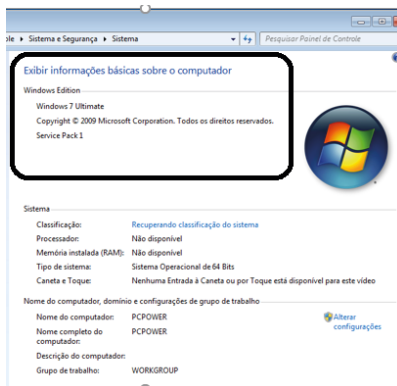
Arquivos ocultos

São arquivos que normalmente são relacionados ao sistema. Eles ficam ocultos (invisíveis) por que se o usuário fizer alguma alteração, poderá danificar o Sistema Operacional.

Apesar de estarem ocultos e não serem exibido pelo Windows Explorer na sua configuração padrão, eles ocupam espaço no disco.

SISTEMA OPERACIONAL MICROSOFT WINDOWS 7 – CARACTERÍSTICAS BÁSICAS DOS SISTEMAS WINDOWS; PRINCIPAIS COMPONENTES DO WINDOWS; COMPONENTES E OPERAÇÕES COM JANELAS; PRINCIPAIS PROGRAMAS DO WINDOWS

WINDOWS 7

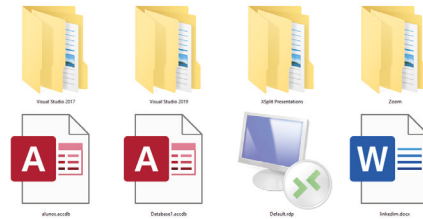


Conceito de pastas e diretórios

Pasta algumas vezes é chamada de diretório, mas o nome “pasta” ilustra melhor o conceito. Pastas servem para organizar, armazenar e organizar os arquivos. Estes arquivos podem ser documentos de forma geral (textos, fotos, vídeos, aplicativos diversos).

Lembrando sempre que o Windows possui uma pasta com o nome do usuário onde são armazenados dados pessoais.

Dentro deste contexto temos uma hierarquia de pastas.



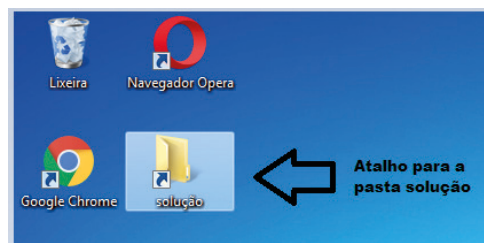
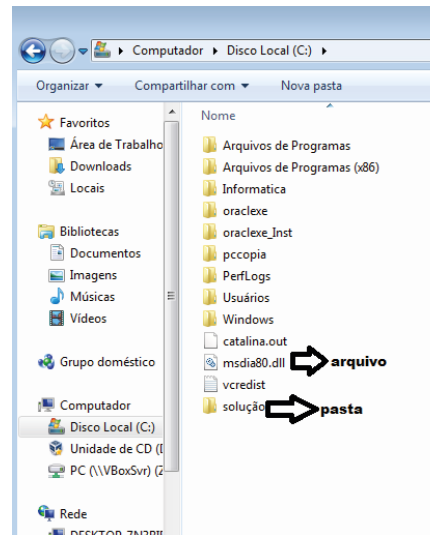
No caso da figura acima, temos quatro pastas e quatro arquivos.

Arquivos e atalhos

Como vimos anteriormente: pastas servem para organização, vimos que uma pasta pode conter outras pastas, arquivos e atalhos.

• **Arquivo** é um item único que contém um determinado dado. Estes arquivos podem ser documentos de forma geral (textos, fotos, vídeos e etc..), aplicativos diversos, etc.

• **Atalho** é um item que permite fácil acesso a uma determinada pasta ou arquivo propriamente dito.



Área de trabalho do Windows 7



Área de transferência

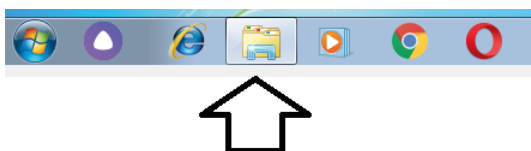
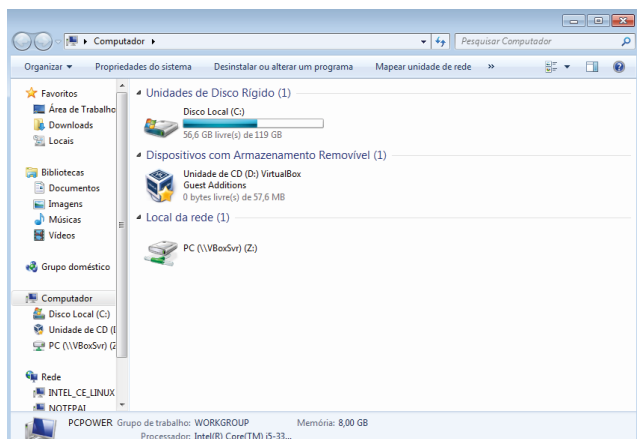
A área de transferência é muito importante e funciona em segundo plano. Ela funciona de forma temporária guardando vários tipos de itens, tais como arquivos, informações etc.

– Quando executamos comandos como “Copiar” ou “Ctrl + C”, estamos copiando dados para esta área intermediária.

– Quando executamos comandos como “Colar” ou “Ctrl + V”, estamos colando, isto é, estamos pegando o que está gravado na área de transferência.

Manipulação de arquivos e pastas

A caminho mais rápido para acessar e manipular arquivos e pastas e outros objetos é através do “Meu Computador”. Podemos executar tarefas tais como: copiar, colar, mover arquivos, criar pastas, criar atalhos etc.



Uso dos menus



Programas e aplicativos

- Media Player
- Media Center
- Limpeza de disco
- Desfragmentador de disco
- Os jogos do Windows.
- Ferramenta de captura
- Backup e Restore

Interação com o conjunto de aplicativos

Vamos separar esta interação do usuário por categoria para entendermos melhor as funções categorizadas.

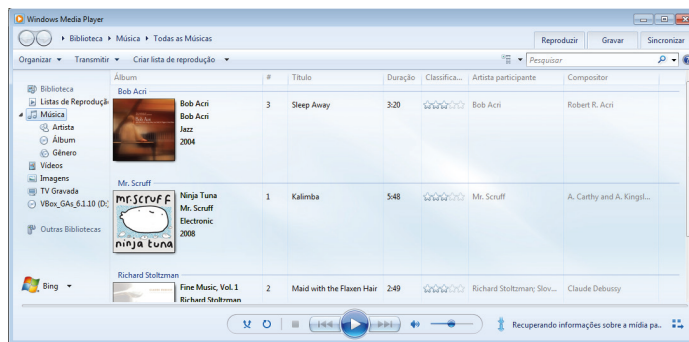
Facilidades



O Windows possui um recurso muito interessante que é o Capturador de Tela, simplesmente podemos, com o mouse, recortar a parte desejada e colar em outro lugar.

Música e Vídeo

Temos o Media Player como player nativo para ouvir músicas e assistir vídeos. O Windows Media Player é uma excelente experiência de entretenimento, nele pode-se administrar bibliotecas de música, fotografia, vídeos no seu computador, copiar CDs, criar playlists e etc., isso também é válido para o media center.



SAÚDE PÚBLICA

CONSTITUIÇÃO DA REPÚBLICA FEDERATIVA DO BRASIL – SAÚDE

TÍTULO VIII DA ORDEM SOCIAL

(...);

CAPÍTULO II DA SEGURIDADE SOCIAL

(...);

SEÇÃO II DA SAÚDE

Art. 196. A saúde é direito de todos e dever do Estado, garantido mediante políticas sociais e econômicas que visem à redução do risco de doença e de outros agravos e ao acesso universal e igualitário às ações e serviços para sua promoção, proteção e recuperação.

Art. 197. São de relevância pública as ações e serviços de saúde, cabendo ao Poder Público dispor, nos termos da lei, sobre sua regulamentação, fiscalização e controle, devendo sua execução ser feita diretamente ou através de terceiros e, também, por pessoa física ou jurídica de direito privado.

Art. 198. As ações e serviços públicos de saúde integram uma rede regionalizada e hierarquizada e constituem um sistema único, organizado de acordo com as seguintes diretrizes:

I - descentralização, com direção única em cada esfera de governo;

II - atendimento integral, com prioridade para as atividades preventivas, sem prejuízo dos serviços assistenciais;

III - participação da comunidade.

§ 1º. O sistema único de saúde será financiado, nos termos do art. 195, com recursos do orçamento da seguridade social, da União, dos Estados, do Distrito Federal e dos Municípios, além de outras fontes.

§ 2º A União, os Estados, o Distrito Federal e os Municípios aplicarão, anualmente, em ações e serviços públicos de saúde recursos mínimos derivados da aplicação de percentuais calculados sobre:

I - no caso da União, a receita corrente líquida do respectivo exercício financeiro, não podendo ser inferior a 15% (quinze por cento); (Redação dada pela Emenda Constitucional nº 86, de 2015)

II - no caso dos Estados e do Distrito Federal, o produto da arrecadação dos impostos a que se refere o art. 155 e dos recursos de que tratam os arts. 157 e 159, inciso I, alínea a, e inciso II, deduzidas as parcelas que forem transferidas aos respectivos Municípios;

III - no caso dos Municípios e do Distrito Federal, o produto da arrecadação dos impostos a que se refere o art. 156 e dos recursos de que tratam os arts. 158 e 159, inciso I, alínea b e § 3º.

§ 3º Lei complementar, que será reavaliada pelo menos a cada cinco anos, estabelecerá:

I - os percentuais de que tratam os incisos II e III do § 2º; (Redação dada pela Emenda Constitucional nº 86, de 2015)

II - os critérios de rateio dos recursos da União vinculados à saúde destinados aos Estados, ao Distrito Federal e aos Municípios, e dos Estados destinados a seus respectivos Municípios, objetivando a progressiva redução das disparidades regionais;

III - as normas de fiscalização, avaliação e controle das despesas com saúde nas esferas federal, estadual, distrital e municipal;

IV - (revogado).

§ 4º Os gestores locais do sistema único de saúde poderão admitir agentes comunitários de saúde e agentes de combate às endemias por meio de processo seletivo público, de acordo com a natureza e complexidade de suas atribuições e requisitos específicos para sua atuação. a

§ 5º Lei federal disporá sobre o regime jurídico, o piso salarial profissional nacional, as diretrizes para os Planos de Carreira e a regulamentação das atividades de agente comunitário de saúde e agente de combate às endemias, competindo à União, nos termos da lei, prestar assistência financeira complementar aos Estados, ao Distrito Federal e aos Municípios, para o cumprimento do referido piso salarial.

§ 6º Além das hipóteses previstas no § 1º do art. 41 e no § 4º do art. 169 da Constituição Federal, o servidor que exerça funções equivalentes às de agente comunitário de saúde ou de agente de combate às endemias poderá perder o cargo em caso de descumprimento dos requisitos específicos, fixados em lei, para o seu exercício.

§ 7º O vencimento dos agentes comunitários de saúde e dos agentes de combate às endemias fica sob responsabilidade da União, e cabe aos Estados, ao Distrito Federal e aos Municípios estabelecer, além de outros consectários e vantagens, incentivos, auxílios, gratificações e indenizações, a fim de valorizar o trabalho desses profissionais. (Incluído pela Emenda Constitucional nº 120, de 2022)

§ 8º Os recursos destinados ao pagamento do vencimento dos agentes comunitários de saúde e dos agentes de combate às endemias serão consignados no orçamento geral da União com dotação própria e exclusiva. (Incluído pela Emenda Constitucional nº 120, de 2022)

§ 9º O vencimento dos agentes comunitários de saúde e dos agentes de combate às endemias não será inferior a 2 (dois) salários mínimos, repassados pela União aos Municípios, aos Estados e ao Distrito Federal. (Incluído pela Emenda Constitucional nº 120, de 2022)

§ 10. Os agentes comunitários de saúde e os agentes de combate às endemias terão também, em razão dos riscos inerentes às funções desempenhadas, aposentadoria especial e, somado aos seus vencimentos, adicional de insalubridade. (Incluído pela Emenda Constitucional nº 120, de 2022)

§ 11. Os recursos financeiros repassados pela União aos Estados, ao Distrito Federal e aos Municípios para pagamento do vencimento ou de qualquer outra vantagem dos agentes comunitários de saúde e dos agentes de combate às endemias não serão objeto de inclusão no cálculo para fins do limite de despesa com pessoal. (Incluído pela Emenda Constitucional nº 120, de 2022)

§ 12. Lei federal instituirá pisos salariais profissionais nacionais para o enfermeiro, o técnico de enfermagem, o auxiliar de enfermagem e a parteira, a serem observados por pessoas jurídicas de direito público e de direito privado. (Incluído pela Emenda Constitucional nº 124, de 2022)

§ 13. A União, os Estados, o Distrito Federal e os Municípios, até o final do exercício financeiro em que for publicada a lei de que trata o § 12 deste artigo, adequarão a remuneração dos cargos ou dos respectivos planos de carreiras, quando houver, de modo a atender aos pisos estabelecidos para cada categoria profissional. (Incluído pela Emenda Constitucional nº 124, de 2022)

§ 14. Compete à União, nos termos da lei, prestar assistência financeira complementar aos Estados, ao Distrito Federal e aos Municípios e às entidades filantrópicas, bem como aos prestadores de serviços contratualizados que atendam, no mínimo, 60% (sessenta por cento) de seus pacientes pelo sistema único de saúde, para o cumprimento dos pisos salariais de que trata o § 12 deste artigo. (Incluído pela Emenda Constitucional nº 127, de 2022)

§ 15. Os recursos federais destinados aos pagamentos da assistência financeira complementar aos Estados, ao Distrito Federal e aos Municípios e às entidades filantrópicas, bem como aos prestadores de serviços contratualizados que atendam, no mínimo, 60% (sessenta por cento) de seus pacientes pelo sistema único de saúde, para o cumprimento dos pisos salariais de que trata o § 12 deste artigo serão consignados no orçamento geral da União com dotação própria e exclusiva. (Incluído pela Emenda Constitucional nº 127, de 2022)

Art. 199. A assistência à saúde é livre à iniciativa privada.

§ 1º - As instituições privadas poderão participar de forma complementar do sistema único de saúde, segundo diretrizes deste, mediante contrato de direito público ou convênio, tendo preferência as entidades filantrópicas e as sem fins lucrativos.

§ 2º - É vedada a destinação de recursos públicos para auxílios ou subvenções às instituições privadas com fins lucrativos.

§ 3º - É vedada a participação direta ou indireta de empresas ou capitais estrangeiros na assistência à saúde no País, salvo nos casos previstos em lei.

§ 4º - A lei disporá sobre as condições e os requisitos que facilitem a remoção de órgãos, tecidos e substâncias humanas para fins de transplante, pesquisa e tratamento, bem como a coleta, processamento e transfusão de sangue e seus derivados, sendo vedado todo tipo de comercialização.

Art. 200. Ao sistema único de saúde compete, além de outras atribuições, nos termos da lei:

I - controlar e fiscalizar procedimentos, produtos e substâncias de interesse para a saúde e participar da produção de medicamentos, equipamentos, imunobiológicos, hemoderivados e outros insu- mos;

II - executar as ações de vigilância sanitária e epidemiológica, bem como as de saúde do trabalhador;

III - ordenar a formação de recursos humanos na área de saúde;

IV - participar da formulação da política e da execução das ações de saneamento básico;

V - incrementar, em sua área de atuação, o desenvolvimento científico e tecnológico e a inovação; (Redação dada pela Emenda Constitucional nº 85, de 2015)

VI - fiscalizar e inspecionar alimentos, compreendido o controle de seu teor nutricional, bem como bebidas e águas para consumo humano;

VII - participar do controle e fiscalização da produção, transporte, guarda e utilização de substâncias e produtos psicoativos, tóxicos e radioativos;

VIII - colaborar na proteção do meio ambiente, nele compreendido o do trabalho.

EVOLUÇÃO DAS POLÍTICAS DE SAÚDE NO BRASIL 8080/90 E LEI Nº 8142/90

LEI FEDERAL Nº 8.080/1990

Dispõe sobre as condições para a promoção, proteção e recuperação da saúde, a organização e o funcionamento dos serviços correspondentes e dá outras providências.

O PRESIDENTE DA REPÚBLICA, faço saber que o Congresso Nacional decreta e eu sanciono a seguinte lei:

DISPOSIÇÃO PRELIMINAR

Art. 1º Esta lei regula, em todo o território nacional, as ações e serviços de saúde, executados isolada ou conjuntamente, em caráter permanente ou eventual, por pessoas naturais ou jurídicas de direito Público ou privado.

TÍTULO I DAS DISPOSIÇÕES GERAIS

Art. 2º A saúde é um direito fundamental do ser humano, devendo o Estado prover as condições indispensáveis ao seu pleno exercício.

§1º O dever do Estado de garantir a saúde consiste na formulação e execução de políticas econômicas e sociais que visem à redução de riscos de doenças e de outros agravos e no estabelecimento de condições que assegurem acesso universal e igualitário às ações e aos serviços para a sua promoção, proteção e recuperação.

§2º O dever do Estado não exclui o das pessoas, da família, das empresas e da sociedade.

Art. 3º A saúde tem como fatores determinantes e condicionantes, entre outros, a alimentação, a moradia, o saneamento básico, o meio ambiente, o trabalho, a renda, a educação, o transporte, o lazer e o acesso aos bens e serviços essenciais; os níveis de saúde da população expressam a organização social e econômica do País.

Art. 3º Os níveis de saúde expressam a organização social e econômica do País, tendo a saúde como determinantes e condicionantes, entre outros, a alimentação, a moradia, o saneamento básico, o meio ambiente, o trabalho, a renda, a educação, a atividade física, o transporte, o lazer e o acesso aos bens e serviços essenciais. (Redação dada pela Lei nº 12.864, de 2013)

Parágrafo único. Dizem respeito também à saúde as ações que, por força do disposto no artigo anterior, se destinam a garantir às pessoas e à coletividade condições de bem-estar físico, mental e social.

TÍTULO II DO SISTEMA ÚNICO DE SAÚDE

DISPOSIÇÃO PRELIMINAR

Art. 4º O conjunto de ações e serviços de saúde, prestados por órgãos e instituições públicas federais, estaduais e municipais, da Administração direta e indireta e das fundações mantidas pelo Poder Público, constitui o Sistema Único de Saúde (SUS).

§1º Estão incluídas no disposto neste artigo as instituições públicas federais, estaduais e municipais de controle de qualidade, pesquisa e produção de insumos, medicamentos, inclusive de sangue e hemoderivados, e de equipamentos para saúde.

§2º A iniciativa privada poderá participar do Sistema Único de Saúde (SUS), em caráter complementar.

CAPÍTULO I DOS OBJETIVOS E ATRIBUIÇÕES

Art. 5º São objetivos do Sistema Único de Saúde SUS:

I - a identificação e divulgação dos fatores condicionantes e determinantes da saúde;

II - a formulação de política de saúde destinada a promover, nos campos econômico e social, a observância do disposto no §1º do art. 2º desta lei;

III - a assistência às pessoas por intermédio de ações de promoção, proteção e recuperação da saúde, com a realização integrada das ações assistenciais e das atividades preventivas.

Art. 6º Estão incluídas ainda no campo de atuação do Sistema Único de Saúde (SUS):

I - a execução de ações:

a) de vigilância sanitária;

b) de vigilância epidemiológica;

c) de saúde do trabalhador; (Redação dada pela Lei nº 14.572, de 2023)

d) de assistência terapêutica integral, inclusive farmacêutica;

e) de saúde bucal; (Incluída pela Lei nº 14.572, de 2023)

II - a participação na formulação da política e na execução de ações de saneamento básico;

III - a ordenação da formação de recursos humanos na área de saúde;

IV - a vigilância nutricional e a orientação alimentar;

V - a colaboração na proteção do meio ambiente, nele compreendido o do trabalho;

VI - a formulação da política de medicamentos, equipamentos, imunobiológicos e outros insumos de interesse para a saúde e a participação na sua produção;

VII - o controle e a fiscalização de serviços, produtos e substâncias de interesse para a saúde;

VIII - a fiscalização e a inspeção de alimentos, água e bebidas para consumo humano;

IX - a participação no controle e na fiscalização da produção, transporte, guarda e utilização de substâncias e produtos psicoativos, tóxicos e radioativos;

X - o incremento, em sua área de atuação, do desenvolvimento científico e tecnológico;

XI - a formulação e execução da política de sangue e seus derivados.

XII - a formulação e a execução da política de informação e assistência toxicológica e de logística de antídotos e medicamentos utilizados em intoxicações. (Incluído pela Lei nº 14.715, de 2023)

§1º Entende-se por vigilância sanitária um conjunto de ações capaz de eliminar, diminuir ou prevenir riscos à saúde e de intervir nos problemas sanitários decorrentes do meio ambiente, da produção e circulação de bens e da prestação de serviços de interesse da saúde, abrangendo:

I - o controle de bens de consumo que, direta ou indiretamente, se relacionem com a saúde, compreendidas todas as etapas e processos, da produção ao consumo; e

II - o controle da prestação de serviços que se relacionam direta ou indiretamente com a saúde.

§2º Entende-se por vigilância epidemiológica um conjunto de ações que proporcionam o conhecimento, a detecção ou prevenção de qualquer mudança nos fatores determinantes e condicionantes de saúde individual ou coletiva, com a finalidade de recomendar e adotar as medidas de prevenção e controle das doenças ou agravos.

§3º Entende-se por saúde do trabalhador, para fins desta lei, um conjunto de atividades que se destina, através das ações de vigilância epidemiológica e vigilância sanitária, à promoção e proteção da saúde dos trabalhadores, assim como visa à recuperação e reabilitação da saúde dos trabalhadores submetidos aos riscos e agravos advindos das condições de trabalho, abrangendo:

I - assistência ao trabalhador vítima de acidentes de trabalho ou portador de doença profissional e do trabalho;

II - participação, no âmbito de competência do Sistema Único de Saúde (SUS), em estudos, pesquisas, avaliação e controle dos riscos e agravos potenciais à saúde existentes no processo de trabalho;

III - participação, no âmbito de competência do Sistema Único de Saúde (SUS), da normatização, fiscalização e controle das condições de produção, extração, armazenamento, transporte, distribuição e manuseio de substâncias, de produtos, de máquinas e de equipamentos que apresentam riscos à saúde do trabalhador;

IV - avaliação do impacto que as tecnologias provocam à saúde;

V - informação ao trabalhador e à sua respectiva entidade sindical e às empresas sobre os riscos de acidentes de trabalho, doença profissional e do trabalho, bem como os resultados de fiscalizações, avaliações ambientais e exames de saúde, de admissão, periódicos e de demissão, respeitados os preceitos da ética profissional;

VI - participação na normatização, fiscalização e controle dos serviços de saúde do trabalhador nas instituições e empresas públicas e privadas;

VII - revisão periódica da listagem oficial de doenças originadas no processo de trabalho, tendo na sua elaboração a colaboração das entidades sindicais; e

VIII - a garantia ao sindicato dos trabalhadores de requerer ao órgão competente a interdição de máquina, de setor de serviço ou de todo ambiente de trabalho, quando houver exposição a risco iminente para a vida ou saúde dos trabalhadores.

§4º Entende-se por saúde bucal o conjunto articulado de ações, em todos os níveis de complexidade, que visem a garantir promoção, prevenção, recuperação e reabilitação odontológica, individual e coletiva, inseridas no contexto da integralidade da atenção à saúde. (Incluído pela Lei nº 14.572, de 2023)

§5º Entende-se por assistência toxicológica, a que se refere o inciso XII do caput deste artigo, o conjunto de ações e serviços de prevenção, diagnóstico e tratamento das intoxicações agudas e

crônicas decorrentes da exposição a substâncias químicas, medicamentos e toxinas de animais peçonhentos e de plantas tóxicas. (Incluído pela Lei nº 14.715, de 2023)

CAPÍTULO II DOS PRINCÍPIOS E DIRETRIZES

Art. 7º As ações e serviços públicos de saúde e os serviços privados contratados ou conveniados que integram o Sistema Único de Saúde (SUS), são desenvolvidos de acordo com as diretrizes previstas no art. 198 da Constituição Federal, obedecendo ainda aos seguintes princípios:

I - universalidade de acesso aos serviços de saúde em todos os níveis de assistência;

II - integralidade de assistência, entendida como conjunto articulado e contínuo das ações e serviços preventivos e curativos, individuais e coletivos, exigidos para cada caso em todos os níveis de complexidade do sistema;

III - preservação da autonomia das pessoas na defesa de sua integridade física e moral;

IV - igualdade da assistência à saúde, sem preconceitos ou privilégios de qualquer espécie;

V - direito à informação, às pessoas assistidas, sobre sua saúde;

VI - divulgação de informações quanto ao potencial dos serviços de saúde e a sua utilização pelo usuário;

VII - utilização da epidemiologia para o estabelecimento de prioridades, a alocação de recursos e a orientação programática;

VIII - participação da comunidade;

IX - descentralização político-administrativa, com direção única em cada esfera de governo:

a) ênfase na descentralização dos serviços para os municípios;

b) regionalização e hierarquização da rede de serviços de saúde;

X - integração em nível executivo das ações de saúde, meio ambiente e saneamento básico;

XI - conjugação dos recursos financeiros, tecnológicos, materiais e humanos da União, dos Estados, do Distrito Federal e dos Municípios na prestação de serviços de assistência à saúde da população;

XII - capacidade de resolução dos serviços em todos os níveis de assistência; e

XIII - organização dos serviços públicos de modo a evitar duplicidade de meios para fins idênticos.

XIV – organização de atendimento público específico e especializado para mulheres e vítimas de violência doméstica em geral, que garanta, entre outros, atendimento, acompanhamento psicológico e cirurgias plásticas reparadoras, em conformidade com a Lei nº 12.845, de 1º de agosto de 2013. (Redação dada pela Lei nº 13.427, de 2017)

XV – proteção integral dos direitos humanos de todos os usuários e especial atenção à identificação de maus-tratos, de negligência e de violência sexual praticados contra crianças e adolescentes. (Incluído pela Lei nº 14.679, de 2023)

Parágrafo único. Para os efeitos do inciso XIV do caput deste artigo, as mulheres vítimas de qualquer tipo de violência têm o direito de serem acolhidas e atendidas nos serviços de saúde prestados no âmbito do SUS, na rede própria ou conveniada, em local e ambiente que garantam sua privacidade e restrição do acesso de terceiros não autorizados pela paciente, em especial o do agressor. (Incluído pela Lei nº 14.847, de 2024)

CAPÍTULO III DA ORGANIZAÇÃO, DA DIREÇÃO E DA GESTÃO

Art. 8º As ações e serviços de saúde, executados pelo Sistema Único de Saúde (SUS), seja diretamente ou mediante participação complementar da iniciativa privada, serão organizados de forma regionalizada e hierarquizada em níveis de complexidade crescente.

Art. 9º A direção do Sistema Único de Saúde (SUS) é única, de acordo com o inciso I do art. 198 da Constituição Federal, sendo exercida em cada esfera de governo pelos seguintes órgãos:

I - no âmbito da União, pelo Ministério da Saúde;

II - no âmbito dos Estados e do Distrito Federal, pela respectiva Secretaria de Saúde ou órgão equivalente; e

III - no âmbito dos Municípios, pela respectiva Secretaria de Saúde ou órgão equivalente.

Art. 10. Os municípios poderão constituir consórcios para desenvolver em conjunto as ações e os serviços de saúde que lhes correspondam.

§1º Aplica-se aos consórcios administrativos intermunicipais o princípio da direção única, e os respectivos atos constitutivos disporão sobre sua observância.

§2º No nível municipal, o Sistema Único de Saúde (SUS), poderá organizar-se em distritos de forma a integrar e articular recursos, técnicas e práticas voltadas para a cobertura total das ações de saúde.

Art. 11. (Vetado).

Art. 12. Serão criadas comissões intersetoriais de âmbito nacional, subordinadas ao Conselho Nacional de Saúde, integradas pelos Ministérios e órgãos competentes e por entidades representativas da sociedade civil.

Parágrafo único. As comissões intersetoriais terão a finalidade de articular políticas e programas de interesse para a saúde, cuja execução envolva áreas não compreendidas no âmbito do Sistema Único de Saúde (SUS).

Art. 13. A articulação das políticas e programas, a cargo das comissões intersetoriais, abrangerá, em especial, as seguintes atividades:

I - alimentação e nutrição;

II - saneamento e meio ambiente;

III - vigilância sanitária e farmacoepidemiologia;

IV - recursos humanos;

V - ciência e tecnologia; e

VI - saúde do trabalhador.

Art. 14. Deverão ser criadas Comissões Permanentes de integração entre os serviços de saúde e as instituições de ensino profissional e superior.

Parágrafo único. Cada uma dessas comissões terá por finalidade propor prioridades, métodos e estratégias para a formação e educação continuada dos recursos humanos do Sistema Único de Saúde (SUS), na esfera correspondente, assim como em relação à pesquisa e à cooperação técnica entre essas instituições.

Art. 14-A. As Comissões Intergestores Bipartite e Tripartite são reconhecidas como foros de negociação e pactuação entre gestores, quanto aos aspectos operacionais do Sistema Único de Saúde (SUS). (Incluído pela Lei nº 12.466, de 2011).

Parágrafo único. A atuação das Comissões Intergestores Bipartite e Tripartite terá por objetivo: (Incluído pela Lei nº 12.466, de 2011).

CONHECIMENTOS ESPECÍFICOS

Técnico em Enfermagem e Técnico em Enfermagem Plantonista

CONSTITUIÇÃO FEDERAL DE 1988 (ARTS: 37 A 41)

CONSTITUIÇÃO DA REPÚBLICA FEDERATIVA DO BRASIL DE 1988

(...)

CAPÍTULO VII DA ADMINISTRAÇÃO PÚBLICA

SEÇÃO I DISPOSIÇÕES GERAIS

Art. 37. A administração pública direta e indireta de qualquer dos Poderes da União, dos Estados, do Distrito Federal e dos Municípios obedecerá aos princípios de legalidade, impessoalidade, moralidade, publicidade e eficiência e, também, ao seguinte: (Redação dada pela Emenda Constitucional nº 19, de 1998)

I - os cargos, empregos e funções públicas são acessíveis aos brasileiros que preencham os requisitos estabelecidos em lei, assim como aos estrangeiros, na forma da lei; (Redação dada pela Emenda Constitucional nº 19, de 1998)

II - a investidura em cargo ou emprego público depende de aprovação prévia em concurso público de provas ou de provas e títulos, de acordo com a natureza e a complexidade do cargo ou emprego, na forma prevista em lei, ressalvadas as nomeações para cargo em comissão declarado em lei de livre nomeação e exoneração; (Redação dada pela Emenda Constitucional nº 19, de 1998)

III - o prazo de validade do concurso público será de até dois anos, prorrogável uma vez, por igual período;

IV - durante o prazo improrrogável previsto no edital de convocação, aquele aprovado em concurso público de provas ou de provas e títulos será convocado com prioridade sobre novos concursados para assumir cargo ou emprego, na carreira;

V - as funções de confiança, exercidas exclusivamente por servidores ocupantes de cargo efetivo, e os cargos em comissão, a serem preenchidos por servidores de carreira nos casos, condições e percentuais mínimos previstos em lei, destinam-se apenas às atribuições de direção, chefia e assessoramento; (Redação dada pela Emenda Constitucional nº 19, de 1998)

VI - é garantido ao servidor público civil o direito à livre associação sindical;

VII - o direito de greve será exercido nos termos e nos limites definidos em lei específica; (Redação dada pela Emenda Constitucional nº 19, de 1998)

VIII - a lei reservará percentual dos cargos e empregos públicos para as pessoas portadoras de deficiência e definirá os critérios de sua admissão;

IX - a lei estabelecerá os casos de contratação por tempo determinado para atender a necessidade temporária de excepcional interesse público; (Vide Emenda constitucional nº 106, de 2020)

X - a remuneração dos servidores públicos e o subsídio de que trata o § 4º do art. 39 somente poderão ser fixados ou alterados por lei específica, observada a iniciativa privativa em cada caso, assegurada revisão geral anual, sempre na mesma data e sem distinção de índices; (Redação dada pela Emenda Constitucional nº 19, de 1998) (Regulamento)

XI - a remuneração e o subsídio dos ocupantes de cargos, funções e empregos públicos da administração direta, autárquica e fundacional, dos membros de qualquer dos Poderes da União, dos Estados, do Distrito Federal e dos Municípios, dos detentores de mandato eletivo e dos demais agentes políticos e os proventos, pensões ou outra espécie remuneratória, percebidos cumulativamente ou não, incluídas as vantagens pessoais ou de qualquer outra natureza, não poderão exceder o subsídio mensal, em espécie, dos Ministros do Supremo Tribunal Federal, aplicando-se como limite, nos Municípios, o subsídio do Prefeito, e nos Estados e no Distrito Federal, o subsídio mensal do Governador no âmbito do Poder Executivo, o subsídio dos Deputados Estaduais e Distritais no âmbito do Poder Legislativo e o subsídio dos Desembargadores do Tribunal de Justiça, limitado a noventa inteiros e vinte e cinco centésimos por cento do subsídio mensal, em espécie, dos Ministros do Supremo Tribunal Federal, no âmbito do Poder Judiciário, aplicável este limite aos membros do Ministério Público, aos Procuradores e aos Defensores Públicos; (Redação dada pela Emenda Constitucional nº 41, 19.12.2003)

XII - os vencimentos dos cargos do Poder Legislativo e do Poder Judiciário não poderão ser superiores aos pagos pelo Poder Executivo;

XIII - é vedada a vinculação ou equiparação de quaisquer espécies remuneratórias para o efeito de remuneração de pessoal do serviço público; (Redação dada pela Emenda Constitucional nº 19, de 1998)

XIV - os acréscimos pecuniários percebidos por servidor público não serão computados nem acumulados para fins de concessão de acréscimos ulteriores; (Redação dada pela Emenda Constitucional nº 19, de 1998)

XV - o subsídio e os vencimentos dos ocupantes de cargos e empregos públicos são irredutíveis, ressalvado o disposto nos incisos XI e XIV deste artigo e nos arts. 39, § 4º, 150, II, 153, III, e 153, § 2º, I; (Redação dada pela Emenda Constitucional nº 19, de 1998)

XVI - é vedada a acumulação remunerada de cargos públicos, exceto, quando houver compatibilidade de horários, observado em qualquer caso o disposto no inciso XI: (Redação dada pela Emenda Constitucional nº 19, de 1998)

a) a de dois cargos de professor; (Redação dada pela Emenda Constitucional nº 19, de 1998)

b) a de um cargo de professor com outro técnico ou científico; (Redação dada pela Emenda Constitucional nº 19, de 1998)

c) a de dois cargos ou empregos privativos de profissionais de saúde, com profissões regulamentadas; (Redação dada pela Emenda Constitucional nº 34, de 2001)

XVII - a proibição de acumular estende-se a empregos e funções e abrange autarquias, fundações, empresas públicas, sociedades de economia mista, suas subsidiárias, e sociedades controladas, direta ou indiretamente, pelo poder público; (Redação dada pela Emenda Constitucional nº 19, de 1998)

XVIII - a administração fazendária e seus servidores fiscais terão, dentro de suas áreas de competência e jurisdição, precedência sobre os demais setores administrativos, na forma da lei;

XIX – somente por lei específica poderá ser criada autarquia e autorizada a instituição de empresa pública, de sociedade de economia mista e de fundação, cabendo à lei complementar, neste último caso, definir as áreas de sua atuação; (Redação dada pela Emenda Constitucional nº 19, de 1998)

XX - depende de autorização legislativa, em cada caso, a criação de subsidiárias das entidades mencionadas no inciso anterior, assim como a participação de qualquer delas em empresa privada;

XXI - ressalvados os casos especificados na legislação, as obras, serviços, compras e alienações serão contratados mediante processo de licitação pública que assegure igualdade de condições a todos os concorrentes, com cláusulas que estabeleçam obrigações de pagamento, mantidas as condições efetivas da proposta, nos termos da lei, o qual somente permitirá as exigências de qualificação técnica e econômica indispensáveis à garantia do cumprimento das obrigações. (Regulamento)

XXII - as administrações tributárias da União, dos Estados, do Distrito Federal e dos Municípios, atividades essenciais ao funcionamento do Estado, exercidas por servidores de carreiras específicas, terão recursos prioritários para a realização de suas atividades e atuarão de forma integrada, inclusive com o compartilhamento de cadastros e de informações fiscais, na forma da lei ou convênio. (Incluído pela Emenda Constitucional nº 42, de 19.12.2003)

§ 1º A publicidade dos atos, programas, obras, serviços e campanhas dos órgãos públicos deverá ter caráter educativo, informativo ou de orientação social, dela não podendo constar nomes, símbolos ou imagens que caracterizem promoção pessoal de autoridades ou servidores públicos.

§ 2º A não observância do disposto nos incisos II e III implicará a nulidade do ato e a punição da autoridade responsável, nos termos da lei.

§ 3º A lei disciplinará as formas de participação do usuário na administração pública direta e indireta, regulando especialmente: (Redação dada pela Emenda Constitucional nº 19, de 1998)

I - as reclamações relativas à prestação dos serviços públicos em geral, asseguradas a manutenção de serviços de atendimento ao usuário e a avaliação periódica, externa e interna, da qualidade dos serviços; (Incluído pela Emenda Constitucional nº 19, de 1998)

II - o acesso dos usuários a registros administrativos e a informações sobre atos de governo, observado o disposto no art. 5º, X e XXXIII; (Incluído pela Emenda Constitucional nº 19, de 1998) (Vide Lei nº 12.527, de 2011)

III - a disciplina da representação contra o exercício negligente ou abusivo de cargo, emprego ou função na administração pública. (Incluído pela Emenda Constitucional nº 19, de 1998)

§ 4º - Os atos de improbidade administrativa importarão a suspensão dos direitos políticos, a perda da função pública, a indisponibilidade dos bens e o ressarcimento ao erário, na forma e gradação previstas em lei, sem prejuízo da ação penal cabível.

§ 5º A lei estabelecerá os prazos de prescrição para ilícitos praticados por qualquer agente, servidor ou não, que causem prejuízos ao erário, ressalvadas as respectivas ações de ressarcimento.

§ 6º As pessoas jurídicas de direito público e as de direito privado prestadoras de serviços públicos responderão pelos danos que seus agentes, nessa qualidade, causarem a terceiros, assegurado o direito de regresso contra o responsável nos casos de dolo ou culpa.

§ 7º A lei disporá sobre os requisitos e as restrições ao ocupante de cargo ou emprego da administração direta e indireta que possibilite o acesso a informações privilegiadas. (Incluído pela Emenda Constitucional nº 19, de 1998)

§ 8º A autonomia gerencial, orçamentária e financeira dos órgãos e entidades da administração direta e indireta poderá ser ampliada mediante contrato, a ser firmado entre seus administradores e o poder público, que tenha por objeto a fixação de metas de desempenho para o órgão ou entidade, cabendo à lei dispor sobre: (Incluído pela Emenda Constitucional nº 19, de 1998) (Regulamento) (Vigência)

I - o prazo de duração do contrato; (Incluído pela Emenda Constitucional nº 19, de 1998)

II - os controles e critérios de avaliação de desempenho, direitos, obrigações e responsabilidade dos dirigentes; (Incluído pela Emenda Constitucional nº 19, de 1998)

III - a remuneração do pessoal. (Incluído pela Emenda Constitucional nº 19, de 1998)

§ 9º O disposto no inciso XI aplica-se às empresas públicas e às sociedades de economia mista, e suas subsidiárias, que receberem recursos da União, dos Estados, do Distrito Federal ou dos Municípios para pagamento de despesas de pessoal ou de custeio em geral. (Incluído pela Emenda Constitucional nº 19, de 1998)

§ 10. É vedada a percepção simultânea de proventos de aposentadoria decorrentes do art. 40 ou dos arts. 42 e 142 com a remuneração de cargo, emprego ou função pública, ressalvados os cargos acumuláveis na forma desta Constituição, os cargos eletivos e os cargos em comissão declarados em lei de livre nomeação e exoneração. (Incluído pela Emenda Constitucional nº 20, de 1998) (Vide Emenda Constitucional nº 20, de 1998)

§ 11. Não serão computadas, para efeito dos limites remuneratórios de que trata o inciso XI do caput deste artigo, as parcelas de caráter indenizatório previstas em lei. (Incluído pela Emenda Constitucional nº 47, de 2005)

§ 12. Para os fins do disposto no inciso XI do caput deste artigo, fica facultado aos Estados e ao Distrito Federal fixar, em seu âmbito, mediante emenda às respectivas Constituições e Lei Orgânica, como limite único, o subsídio mensal dos Desembargadores do respectivo Tribunal de Justiça, limitado a noventa inteiros e vinte e cinco centésimos por cento do subsídio mensal dos Ministros do Supremo Tribunal Federal, não se aplicando o disposto neste parágrafo aos subsídios dos Deputados Estaduais e Distritais e dos Vereadores. (Incluído pela Emenda Constitucional nº 47, de 2005)

§ 13. O servidor público titular de cargo efetivo poderá ser readaptado para exercício de cargo cujas atribuições e responsabilidades sejam compatíveis com a limitação que tenha sofrido em sua capacidade física ou mental, enquanto permanecer nesta condição, desde que possua a habilitação e o nível de escolaridade exigidos para o cargo de destino, mantida a remuneração do cargo de origem. (Incluído pela Emenda Constitucional nº 103, de 2019)

§ 14. A aposentadoria concedida com a utilização de tempo de contribuição decorrente de cargo, emprego ou função pública, inclusive do Regime Geral de Previdência Social, acarretará o rompimento do vínculo que gerou o referido tempo de contribuição. (Incluído pela Emenda Constitucional nº 103, de 2019)

§ 15. É vedada a complementação de aposentadorias de servidores públicos e de pensões por morte a seus dependentes que não seja decorrente do disposto nos §§ 14 a 16 do art. 40 ou que não seja prevista em lei que extinga regime próprio de previdência social. (Incluído pela Emenda Constitucional nº 103, de 2019)

§ 16. Os órgãos e entidades da administração pública, individual ou conjuntamente, devem realizar avaliação das políticas públicas, inclusive com divulgação do objeto a ser avaliado e dos resultados alcançados, na forma da lei. (Incluído pela Emenda Constitucional nº 109, de 2021)

Art. 38. Ao servidor público da administração direta, autárquica e fundacional, no exercício de mandato eletivo, aplicam-se as seguintes disposições: (Redação dada pela Emenda Constitucional nº 19, de 1998)

I - tratando-se de mandato eletivo federal, estadual ou distrital, ficará afastado de seu cargo, emprego ou função;

II - investido no mandato de Prefeito, será afastado do cargo, emprego ou função, sendo-lhe facultado optar pela sua remuneração;

III - investido no mandato de Vereador, havendo compatibilidade de horários, perceberá as vantagens de seu cargo, emprego ou função, sem prejuízo da remuneração do cargo eletivo, e, não havendo compatibilidade, será aplicada a norma do inciso anterior;

IV - em qualquer caso que exija o afastamento para o exercício de mandato eletivo, seu tempo de serviço será contado para todos os efeitos legais, exceto para promoção por merecimento;

V - na hipótese de ser segurado de regime próprio de previdência social, permanecerá filiado a esse regime, no ente federativo de origem. (Redação dada pela Emenda Constitucional nº 103, de 2019)

SEÇÃO II DOS SERVIDORES PÚBLICOS

(Redação dada pela Emenda Constitucional nº 18, de 1998)

Art. 39. A União, os Estados, o Distrito Federal e os Municípios instituirão, no âmbito de sua competência, regime jurídico único e planos de carreira para os servidores da administração pública direta, das autarquias e das fundações públicas. (Vide ADI nº 2.135)

Art. 39. A União, os Estados, o Distrito Federal e os Municípios instituirão conselho de política de administração e remuneração de pessoal, integrado por servidores designados pelos respectivos Poderes (Redação dada pela Emenda Constitucional nº 19, de 1998) (Vide ADI nº 2.135)

§ 1º A fixação dos padrões de vencimento e dos demais componentes do sistema remuneratório observará: (Redação dada pela Emenda Constitucional nº 19, de 1998)

I - a natureza, o grau de responsabilidade e a complexidade dos cargos componentes de cada carreira; (Incluído pela Emenda Constitucional nº 19, de 1998)

II - os requisitos para a investidura; (Incluído pela Emenda Constitucional nº 19, de 1998)

III - as peculiaridades dos cargos. (Incluído pela Emenda Constitucional nº 19, de 1998)

§ 2º A União, os Estados e o Distrito Federal manterão escolas de governo para a formação e o aperfeiçoamento dos servidores públicos, constituindo-se a participação nos cursos um dos requisitos para a promoção na carreira, facultada, para isso, a celebração de convênios ou contratos entre os entes federados. (Redação dada pela Emenda Constitucional nº 19, de 1998)

§ 3º Aplica-se aos servidores ocupantes de cargo público o disposto no art. 7º, IV, VII, VIII, IX, XII, XIII, XV, XVI, XVII, XVIII, XIX, XX, XXII e XXX, podendo a lei estabelecer requisitos diferenciados de admissão quando a natureza do cargo o exigir. (Incluído pela Emenda Constitucional nº 19, de 1998)

§ 4º O membro de Poder, o detentor de mandato eletivo, os Ministros de Estado e os Secretários Estaduais e Municipais serão remunerados exclusivamente por subsídio fixado em parcela única, vedado o acréscimo de qualquer gratificação, adicional, abono, prêmio, verba de representação ou outra espécie remuneratória, obedecido, em qualquer caso, o disposto no art. 37, X e XI. (Incluído pela Emenda Constitucional nº 19, de 1998)

§ 5º Lei da União, dos Estados, do Distrito Federal e dos Municípios poderá estabelecer a relação entre a maior e a menor remuneração dos servidores públicos, obedecido, em qualquer caso, o disposto no art. 37, XI. (Incluído pela Emenda Constitucional nº 19, de 1998)

§ 6º Os Poderes Executivo, Legislativo e Judiciário publicarão anualmente os valores do subsídio e da remuneração dos cargos e empregos públicos. (Incluído pela Emenda Constitucional nº 19, de 1998)

§ 7º Lei da União, dos Estados, do Distrito Federal e dos Municípios disciplinará a aplicação de recursos orçamentários provenientes da economia com despesas correntes em cada órgão, autarquia e fundação, para aplicação no desenvolvimento de programas de qualidade e produtividade, treinamento e desenvolvimento, modernização, reaparelhamento e racionalização do serviço público, inclusive sob a forma de adicional ou prêmio de produtividade. (Incluído pela Emenda Constitucional nº 19, de 1998)

§ 8º A remuneração dos servidores públicos organizados em carreira poderá ser fixada nos termos do § 4º. (Incluído pela Emenda Constitucional nº 19, de 1998)

§ 9º É vedada a incorporação de vantagens de caráter temporário ou vinculadas ao exercício de função de confiança ou de cargo em comissão à remuneração do cargo efetivo. (Incluído pela Emenda Constitucional nº 103, de 2019)

Art. 40. O regime próprio de previdência social dos servidores titulares de cargos efetivos terá caráter contributivo e solidário, mediante contribuição do respectivo ente federativo, de servidores ativos, de aposentados e de pensionistas, observados critérios que preservem o equilíbrio financeiro e atuarial. (Redação dada pela Emenda Constitucional nº 103, de 2019)

§ 1º O servidor abrangido por regime próprio de previdência social será aposentado: (Redação dada pela Emenda Constitucional nº 103, de 2019)

I - por incapacidade permanente para o trabalho, no cargo em que estiver investido, quando insuscetível de readaptação, hipótese em que será obrigatória a realização de avaliações periódicas para verificação da continuidade das condições que ensejaram a concessão da aposentadoria, na forma de lei do respectivo ente federativo; (Redação dada pela Emenda Constitucional nº 103, de 2019)

II - compulsoriamente, com proventos proporcionais ao tempo de contribuição, aos 70 (setenta) anos de idade, ou aos 75 (setenta e cinco) anos de idade, na forma de lei complementar; (Redação dada pela Emenda Constitucional nº 88, de 2015) (Vide Lei Complementar nº 152, de 2015)

III - no âmbito da União, aos 62 (sessenta e dois) anos de idade, se mulher, e aos 65 (sessenta e cinco) anos de idade, se homem, e, no âmbito dos Estados, do Distrito Federal e dos Municípios, na idade mínima estabelecida mediante emenda às respectivas Cons-

tituições e Leis Orgânicas, observados o tempo de contribuição e os demais requisitos estabelecidos em lei complementar do respectivo ente federativo. (Redação dada pela Emenda Constitucional nº 103, de 2019)

§ 2º Os proventos de aposentadoria não poderão ser inferiores ao valor mínimo a que se refere o § 2º do art. 201 ou superiores ao limite máximo estabelecido para o Regime Geral de Previdência Social, observado o disposto nos §§ 14 a 16. (Redação dada pela Emenda Constitucional nº 103, de 2019)

§ 3º As regras para cálculo de proventos de aposentadoria serão disciplinadas em lei do respectivo ente federativo. (Redação dada pela Emenda Constitucional nº 103, de 2019)

§ 4º É vedada a adoção de requisitos ou critérios diferenciados para concessão de benefícios em regime próprio de previdência social, ressalvado o disposto nos §§ 4º-A, 4º-B, 4º-C e 5º. (Redação dada pela Emenda Constitucional nº 103, de 2019)

§ 4º-A. Poderão ser estabelecidos por lei complementar do respectivo ente federativo idade e tempo de contribuição diferenciados para aposentadoria de servidores com deficiência, previamente submetidos a avaliação biopsicossocial realizada por equipe multiprofissional e interdisciplinar. (Incluído pela Emenda Constitucional nº 103, de 2019)

§ 4º-B. Poderão ser estabelecidos por lei complementar do respectivo ente federativo idade e tempo de contribuição diferenciados para aposentadoria de ocupantes do cargo de agente penitenciário, de agente socioeducativo ou de policial dos órgãos de que tratam o inciso IV do caput do art. 51, o inciso XIII do caput do art. 52 e os incisos I a IV do caput do art. 144. (Incluído pela Emenda Constitucional nº 103, de 2019)

§ 4º-C. Poderão ser estabelecidos por lei complementar do respectivo ente federativo idade e tempo de contribuição diferenciados para aposentadoria de servidores cujas atividades sejam exercidas com efetiva exposição a agentes químicos, físicos e biológicos prejudiciais à saúde, ou associação desses agentes, vedada a caracterização por categoria profissional ou ocupação. (Incluído pela Emenda Constitucional nº 103, de 2019)

§ 5º Os ocupantes do cargo de professor terão idade mínima reduzida em 5 (cinco) anos em relação às idades decorrentes da aplicação do disposto no inciso III do § 1º, desde que comprovem tempo de efetivo exercício das funções de magistério na educação infantil e no ensino fundamental e médio fixado em lei complementar do respectivo ente federativo. (Redação dada pela Emenda Constitucional nº 103, de 2019)

§ 6º Ressalvadas as aposentadorias decorrentes dos cargos acumuláveis na forma desta Constituição, é vedada a percepção de mais de uma aposentadoria à conta de regime próprio de previdência social, aplicando-se outras vedações, regras e condições para a acumulação de benefícios previdenciários estabelecidas no Regime Geral de Previdência Social. (Redação dada pela Emenda Constitucional nº 103, de 2019)

§ 7º Observado o disposto no § 2º do art. 201, quando se tratar da única fonte de renda formal auferida pelo dependente, o benefício de pensão por morte será concedido nos termos de lei do respectivo ente federativo, a qual tratará de forma diferenciada a hipótese de morte dos servidores de que trata o § 4º-B decorrente de agressão sofrida no exercício ou em razão da função. (Redação dada pela Emenda Constitucional nº 103, de 2019)

§ 8º É assegurado o reajustamento dos benefícios para preservar-lhes, em caráter permanente, o valor real, conforme critérios estabelecidos em lei. (Redação dada pela Emenda Constitucional nº 41, 19.12.2003)

§ 9º O tempo de contribuição federal, estadual, distrital ou municipal será contado para fins de aposentadoria, observado o disposto nos §§ 9º e 9º-A do art. 201, e o tempo de serviço correspondente será contado para fins de disponibilidade. (Redação dada pela Emenda Constitucional nº 103, de 2019)

§ 10 - A lei não poderá estabelecer qualquer forma de contagem de tempo de contribuição fictício. (Incluído pela Emenda Constitucional nº 20, de 15/12/98) (Vide Emenda Constitucional nº 20, de 1998)

§ 11 - Aplica-se o limite fixado no art. 37, XI, à soma total dos proventos de inatividade, inclusive quando decorrentes da acumulação de cargos ou empregos públicos, bem como de outras atividades sujeitas a contribuição para o regime geral de previdência social, e ao montante resultante da adição de proventos de inatividade com remuneração de cargo acumulável na forma desta Constituição, cargo em comissão declarado em lei de livre nomeação e exoneração, e de cargo eletivo. (Incluído pela Emenda Constitucional nº 20, de 15/12/98)

§ 12. Além do disposto neste artigo, serão observados, em regime próprio de previdência social, no que couber, os requisitos e critérios fixados para o Regime Geral de Previdência Social. (Redação dada pela Emenda Constitucional nº 103, de 2019)

§ 13. Aplica-se ao agente público ocupante, exclusivamente, de cargo em comissão declarado em lei de livre nomeação e exoneração, de outro cargo temporário, inclusive mandato eletivo, ou de emprego público, o Regime Geral de Previdência Social. (Redação dada pela Emenda Constitucional nº 103, de 2019)

§ 14. A União, os Estados, o Distrito Federal e os Municípios instituirão, por lei de iniciativa do respectivo Poder Executivo, regime de previdência complementar para servidores públicos ocupantes de cargo efetivo, observado o limite máximo dos benefícios do Regime Geral de Previdência Social para o valor das aposentadorias e das pensões em regime próprio de previdência social, ressalvado o disposto no § 16. (Redação dada pela Emenda Constitucional nº 103, de 2019)

§ 15. O regime de previdência complementar de que trata o § 14 oferecerá plano de benefícios somente na modalidade contribuição definida, observará o disposto no art. 202 e será efetivado por intermédio de entidade fechada de previdência complementar ou de entidade aberta de previdência complementar. (Redação dada pela Emenda Constitucional nº 103, de 2019)

§ 16 - Somente mediante sua prévia e expressa opção, o disposto nos §§ 14 e 15 poderá ser aplicado ao servidor que tiver ingressado no serviço público até a data da publicação do ato de instituição do correspondente regime de previdência complementar. (Incluído pela Emenda Constitucional nº 20, de 15/12/98)

§ 17. Todos os valores de remuneração considerados para o cálculo do benefício previsto no § 3º serão devidamente atualizados, na forma da lei. (Incluído pela Emenda Constitucional nº 41, 19.12.2003)

§ 18. Incidirá contribuição sobre os proventos de aposentadorias e pensões concedidas pelo regime de que trata este artigo que superem o limite máximo estabelecido para os benefícios do regime geral de previdência social de que trata o art. 201, com per-