



CÓD: OP-147MA-24
7908403553990

DOMINGOS DO CAPIM-PA

**PREFEITURA MUNICIPAL DE SÃO DOMINGOS DO CAPIM -
PARÁ**

Agente de Administração e Assistente de
Administração

CONCURSO PÚBLICO Nº 001/2024



ATENÇÃO

- A Opção não está vinculada às organizadoras de Concurso Público. A aquisição do material não garante sua inscrição ou ingresso na carreira pública,
- Sua apostila aborda os tópicos do Edital de forma prática e esquematizada,
- Dúvidas sobre matérias podem ser enviadas através do site: www.apostilasopcao.com.br/contatos.php, com retorno do professor no prazo de até 05 dias úteis,
- É proibida a reprodução total ou parcial desta apostila, de acordo com o Artigo 184 do Código Penal.



Apostilas Opção, a Opção certa para a sua realização.

COMO ACESSAR O SEU BÔNUS

Se você comprou essa apostila em nosso site, o bônus já está liberado na sua área do cliente. Basta fazer login com seus dados e aproveitar.

Mas caso você não tenha comprado no nosso site, siga os passos abaixo para ter acesso ao bônus:



Acesse o endereço apostilaopcao.com.br/bonus.



Digite o código que se encontra atrás da apostila (**conforme foto ao lado**).



Siga os passos para realizar um breve cadastro e acessar o **bônus**.



Língua Portuguesa

1. Interpretação e Compreensão de texto	5
2. Ortografia Oficial.....	5
3. Acentuação Gráfica	6
4. Emprego de letras e divisão silábica	7
5. Pontuação	8
6. Classes e emprego de palavras	11
7. Morfologia	18
8. Vozes do Verbo. Emprego de tempo e modo verbais	19
9. Sintaxe.....	19
10. Concordância Nominal e Verbal.....	24
11. Significado das palavras: sinônimos, antônimos.....	26
12. Crase	26
13. Regência Nominal e Verbal	27
14. Análise Sintática: coordenação e subordinação.....	27
15. Morfologia e Sintaxe	27

Informática Básica

1. Conceito de Internet e intranet. Conceitos e modos de utilização de tecnologias, ferramentas, aplicativos e procedimentos associados a Internet/intranet. Ferramentas e aplicativos comerciais de navegação	33
2. correio eletrônico	39
3. grupos de discussão.....	42
4. busca, de pesquisa	43
5. redes sociais e ferramentas colaborativas	45
6. Noções de sistema operacional (ambiente Windows).....	48
7. Identificação e manipulação de arquivos.....	57
8. Backup de arquivos	59
9. Conceitos básicos de hardware (placa-mãe, memórias, processadores (CPU) e disco de armazenamento (HDs, CDs e DVDs). Periféricos de computadores	60
10. Noções básicas de editores de texto e planilhas eletrônicas (Microsoft Word, Microsoft Excel, LibreOffice Writer e LibreOffice Calc)	61

Conhecimentos Específicos

Agente de Administração e Assistente de Administração

1. Noções de Administração Pública: Características básicas das organizações formais modernas: tipos de Estrutura organizacional, natureza, finalidades e critérios de departamentalização	81
2. Organização Administrativa: centralização, descentralização, concentração e desconcentração	86
3. Organização Administrativa do Estado: Administração direta e indireta	87
4. Gestão de Processos	87

ÍNDICE

5. Gestão de Contratos	88
6. Noções gerais de licitação e contratos (Lei Federal nº 8.666/1993 e Lei Federal nº 14.133/2021).....	97
7. Preparo, preenchimento e tratamento de documentos; preparo de relatórios, formulários e planilhas. Controle de documentos: envio e recebimento	138
8. Técnicas de arquivo.....	139
9. Noções sobre os modelos de gestão: competência, processos, projetos e resultados	150
10. Noções de atendimento ao público	163
11. Manual de redação da Presidência da República	168
12. Noções Básicas De Administração Geral: Noções básicas de planejamento: tipos de planos, abrangência e horizonte temporal	178
13. Princípios e conceitos do gerenciamento de projetos: conceito de projeto, tipos diferença entre projetos e processos, tipos de projetos, stakeholders, benefícios, ciclo de vida do projeto, papel do gerente de projetos.....	185
14. Noções De Arquivologia: Princípios e conceitos fundamentais de arquivologia; Gestão de documentos; Protocolos (recebimento, registro, distribuição, tramitação e expedição de documentos); Classificação de documentos; Arquivamento e ordenação de documentos de arquivo; Tabela de temporalidade de documentos de arquivo; Gerenciamento da informação e a gestão de documentos; Tipologias documentais e suportes físicos	190
15. Noções De Administração De Recursos Materiais: Administração de compras e materiais; Classificação de materiais; Processos de compras governamentais e gerenciamento de materiais e estoques; Recebimento e Armazenagem	190
16. Gestão Patrimonial	206

LÍNGUA PORTUGUESA

INTERPRETAÇÃO E COMPREENSÃO DE TEXTO

Compreender e interpretar textos é essencial para que o objetivo de comunicação seja alcançado satisfatoriamente. Com isso, é importante saber diferenciar os dois conceitos. Vale lembrar que o texto pode ser verbal ou não-verbal, desde que tenha um sentido completo.

A **compreensão** se relaciona ao entendimento de um texto e de sua proposta comunicativa, decodificando a mensagem explícita. Só depois de compreender o texto que é possível fazer a sua interpretação.

A **interpretação** são as conclusões que chegamos a partir do conteúdo do texto, isto é, ela se encontra para além daquilo que está escrito ou mostrado. Assim, podemos dizer que a interpretação é subjetiva, contando com o conhecimento prévio e do repertório do leitor.

Dessa maneira, para compreender e interpretar bem um texto, é necessário fazer a decodificação de códigos linguísticos e/ou visuais, isto é, identificar figuras de linguagem, reconhecer o sentido de conjunções e preposições, por exemplo, bem como identificar expressões, gestos e cores quando se trata de imagens.

Dicas práticas

1. Faça um resumo (pode ser uma palavra, uma frase, um conceito) sobre o assunto e os argumentos apresentados em cada parágrafo, tentando traçar a linha de raciocínio do texto. Se possível, adicione também pensamentos e inferências próprias às anotações.

2. Tenha sempre um dicionário ou uma ferramenta de busca por perto, para poder procurar o significado de palavras desconhecidas.

3. Fique atento aos detalhes oferecidos pelo texto: dados, fonte de referências e datas.

4. Sublinhe as informações importantes, separando fatos de opiniões.

5. Perceba o enunciado das questões. De um modo geral, questões que esperam **compreensão do texto** aparecem com as seguintes expressões: *o autor afirma/sugere que...; segundo o texto...; de acordo com o autor... Já as questões que esperam **interpretação do texto** aparecem com as seguintes expressões: *conclui-se do texto que...; o texto permite deduzir que...; qual é a intenção do autor quando afirma que...**

ORTOGRAFIA OFICIAL

A ortografia oficial diz respeito às regras gramaticais referentes à escrita correta das palavras. Para melhor entendê-las, é preciso analisar caso a caso. Lembre-se de que a melhor maneira de memorizar a ortografia correta de uma língua é por meio da leitura, que também faz aumentar o vocabulário do leitor.

Neste capítulo serão abordadas regras para dúvidas frequentes entre os falantes do português. No entanto, é importante ressaltar que existem inúmeras exceções para essas regras, portanto, fique atento!

Alfabeto

O primeiro passo para compreender a ortografia oficial é conhecer o alfabeto (os sinais gráficos e seus sons). No português, o alfabeto se constitui 26 letras, divididas entre **vogais** (a, e, i, o, u) e **consoantes** (restante das letras).

Com o Novo Acordo Ortográfico, as consoantes **K**, **W** e **Y** foram reintroduzidas ao alfabeto oficial da língua portuguesa, de modo que elas são usadas apenas em duas ocorrências: **transcrição de nomes próprios** e **abreviaturas e símbolos de uso internacional**.

Uso do “X”

Algumas dicas são relevantes para saber o momento de usar o X no lugar do CH:

- Depois das sílabas iniciais “me” e “en” (ex: mexerica; enxergar)
- Depois de ditongos (ex: caixa)
- Palavras de origem indígena ou africana (ex: abacaxi; orixá)

Uso do “S” ou “Z”

Algumas regras do uso do “S” com som de “Z” podem ser observadas:

- Depois de ditongos (ex: coisa)
- Em palavras derivadas cuja palavra primitiva já se usa o “S” (ex: casa > casinha)
- Nos sufixos “ês” e “esa”, ao indicarem nacionalidade, título ou origem. (ex: portuguesa)
- Nos sufixos formadores de adjetivos “ense”, “oso” e “osa” (ex: populoso)

Uso do “S”, “SS”, “Ç”

- “S” costuma aparecer entre uma vogal e uma consoante (ex: diversão)
- “SS” costuma aparecer entre duas vogais (ex: processo)
- “Ç” costuma aparecer em palavras estrangeiras que passaram pelo processo de aporuguesamento (ex: muçarela)

Os diferentes porquês

POR QUE	Usado para fazer perguntas. Pode ser substituído por “por qual motivo”
PORQUE	Usado em respostas e explicações. Pode ser substituído por “pois”
POR QUÊ	O “que” é acentuado quando aparece como a última palavra da frase, antes da pontuação final (interrogação, exclamação, ponto final)
PORQUÊ	É um substantivo, portanto costuma vir acompanhado de um artigo, numeral, adjetivo ou pronome

Parônimos e homônimos

As palavras **parônimas** são aquelas que possuem grafia e pronúncia semelhantes, porém com significados distintos.

Ex: *cumprimento* (saudação) X *comprimento* (extensão); *tráfego* (trânsito) X *tráfico* (comércio ilegal).

Já as palavras **homônimas** são aquelas que possuem a mesma grafia e pronúncia, porém têm significados diferentes. **Ex:** *rio* (verbo “rir”) X *rio* (curso d’água); *manga* (blusa) X *manga* (fruta).

ACENTUAÇÃO GRÁFICA

A acentuação é uma das principais questões relacionadas à Ortografia Oficial, que merece um capítulo a parte. Os acentos utilizados no português são: **acento agudo** (´); **acento grave** (`); **acento circunflexo** (^); **cedilha** (,) e **til** (~).

Depois da reforma do Acordo Ortográfico, a **trema** foi excluída, de modo que ela só é utilizada na grafia de nomes e suas derivações (ex: Müller, mülleriano).

Esses são sinais gráficos que servem para modificar o som de alguma letra, sendo importantes para marcar a sonoridade e a intensidade das sílabas, e para diferenciar palavras que possuem a escrita semelhante.

A sílaba mais intensa da palavra é denominada **sílaba tônica**. A palavra pode ser classificada a partir da localização da sílaba tônica, como mostrado abaixo:

- **OXÍTONA:** a última sílaba da palavra é a mais intensa. (Ex: café)
- **PAROXÍTONA:** a penúltima sílaba da palavra é a mais intensa. (Ex: automóvel)
- **PROPAROXÍTONA:** a antepenúltima sílaba da palavra é a mais intensa. (Ex: lâmpada)

As demais sílabas, pronunciadas de maneira mais sutil, são denominadas **sílabas átonas**.

Regras fundamentais

CLASSIFICAÇÃO	REGRAS	EXEMPLOS
OXÍTONAS	<ul style="list-style-type: none"> • terminadas em A, E, O, EM, seguidas ou não do plural • seguidas de -LO, -LA, -LOS, -LAS 	cipó(s), pé(s), armazém respeitá-la, compô-lo, comprometé-los
PAROXÍTONAS	<ul style="list-style-type: none"> • terminadas em I, IS, US, UM, UNS, L, N, X, PS, Ã, ãS, ãO, ãOS • ditongo oral, crescente ou decrescente, seguido ou não do plural <p>(OBS: Os ditongos “EI” e “OI” perderam o acento com o Novo Acordo Ortográfico)</p>	táxi, lápis, vírus, fórum, cadáver, tórax, bíceps, imã, órfão, órgãos, água, mágoa, põnei, ideia, geleia, paranoico, heroico
PROPAROXÍTONAS	<ul style="list-style-type: none"> • todas são acentuadas 	cólica, analítico, jurídico, hipérbole, último, álbi

Regras especiais

REGRA	EXEMPLOS
Acentua-se quando “I” e “U” tônicos formarem hiato com a vogal anterior, acompanhados ou não de “S”, desde que não sejam seguidos por “NH” OBS: Não serão mais acentuados “I” e “U” tônicos formando hiato quando vierem depois de ditongo	saída, faísca, baú, país feiura, Bocaiuva, Sauipe
Acentua-se a 3ª pessoa do plural do presente do indicativo dos verbos “TER” e “VIR” e seus compostos	têm, obtêm, contêm, vêm
Não são acentuados hiatos “OO” e “EE”	leem, voo, enjoo
Não são acentuadas palavras homógrafas OBS: A forma verbal “PÔDE” é uma exceção	pelo, pera, para

EMPREGO DE LETRAS E DIVISÃO SILÁBICA**Letra**

A letra é um símbolo que representa um som, é a representação gráfica dos fonemas da fala. É bom saber dois aspectos da letra: **pode representar mais de um fonema** ou **pode simplesmente ajudar na pronúncia de um fonema**.

Por exemplo, a letra X pode representar os sons X (*enxame*), Z (*exame*), S (*têxtil*) e KS (*sexo*; neste caso a letra X representa dois fonemas – K e S = KS). Ou seja, uma letra pode representar mais de um fonema.

Às vezes a letra é chamada de **diacrítica**, pois vem à direita de outra letra para representar um fonema só. Por exemplo, na palavra *cachaça*, a letra H não representa som algum, mas, nesta situação, ajuda-nos a perceber que CH tem som de X, como em *xaveco*.

Vale a pena dizer que nem sempre as palavras apresentam número idêntico de letras e fonemas.

Ex.: bola > 4 letras, 4 fonemas

guia > 4 letras, 3 fonemas

Divisão silábica

A **divisão silábica** nada mais é que a separação das sílabas que constituem uma palavra. **Sílabas** são fonemas pronunciados a partir de uma única emissão de voz. Sabendo que a base da sílaba do português é a **vogal**, a maior regra da divisão silábica é a de que deve haver pelo menos uma vogal.

O hífen é o sinal gráfico usado para representar a divisão silábica. A depender da quantidade de sílabas de uma palavra, elas podem se classificar em:

- **Monossílaba**: uma sílaba
- **Dissílaba**: duas sílabas
- **Trissílaba**: três sílabas
- **Polissílaba**: quatro ou mais sílabas

Confira as principais regras para aprender quando separar ou não os vocábulos em uma sílaba:

Separa

- Hiato (encontro de duas vogais): *mo-e-da; na-vi-o; po-e-si-a*
- Ditongo decrescente (vogal + semivogal) + vogal: *prai-a; joi-a; es-tei-o*
- Dígrafo (encontro consoantal) com mesmo som: *guer-ra; nas-cer; ex-ce-ção*
- Encontros consonantais disjuntivos: *ad-vo-ga-do; mag-né-ti-co, ap-ti-dão*
- Vogais idênticas: *Sa-a-ra; em-pre-en-der; vo-o*

Não separa

- Ditongos (duas vogais juntas) e tritongos (três vogais juntas): *des-mai-a-do; U-ru-guai*
- Dígrafos (encontros consonantais): *chu-va; de-se-nho; gui-lho-ti-na; quei-jo; re-gra; pla-no; a-brir; blo-co; cla-ro; pla-ne-tá-rio; cra-var*

DICA: há uma exceção para essa regra → AB-RUP-TO

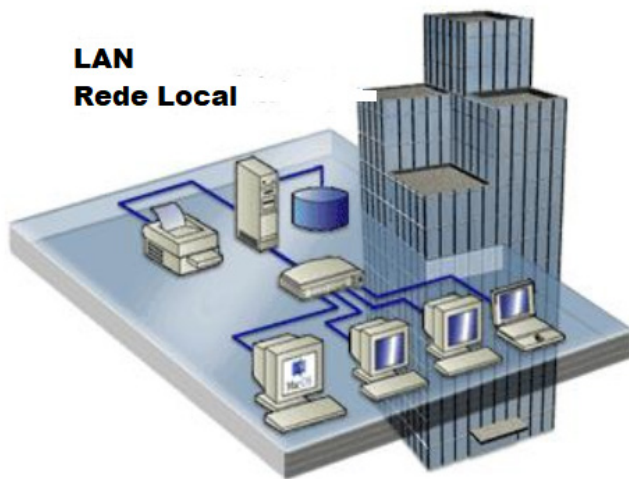
- Dígrafos iniciais: *pneu-mo-ni-a; mne-mô-ni-co; psi-có-lo-ga*
- Consoantes finais: *lu-tar; lá-pis; i-gual*.

INFORMÁTICA BÁSICA

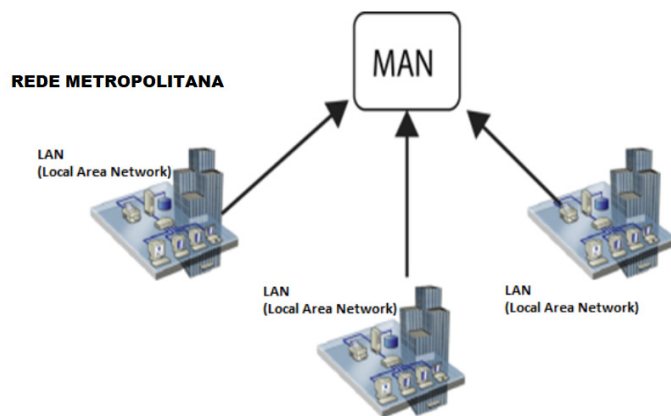
CONCEITO DE INTERNET E INTRANET. CONCEITOS E MODOS DE UTILIZAÇÃO DE TECNOLOGIAS, FERRAMENTAS, APLICATIVOS E PROCEDIMENTOS ASSOCIADOS A INTERNET/INTRANET. FERRAMENTAS E APLICATIVOS COMERCIAIS DE NAVEGAÇÃO

Tipos de rede de computadores

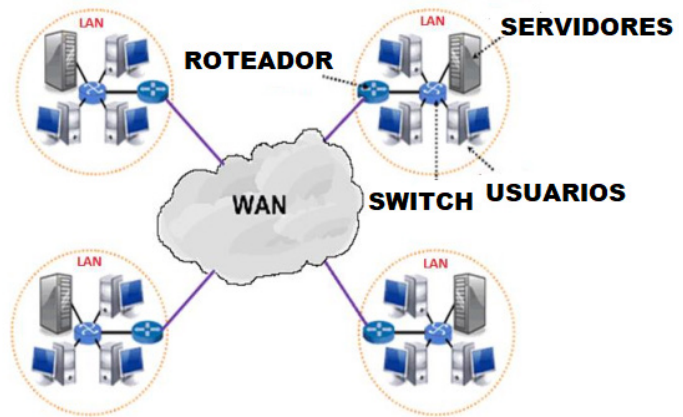
- LAN: Rede Local, abrange somente um perímetro definido. Exemplos: casa, escritório, etc.



- MAN: Rede Metropolitana, abrange uma cidade, por exemplo.



- WAN: É uma rede com grande abrangência física, maior que a MAN, Estado, País; podemos citar até a INTERNET para entendermos o conceito.



Navegação e navegadores da Internet

• Internet

É conhecida como a rede das redes. A internet é uma coleção global de computadores, celulares e outros dispositivos que se comunicam.

• Procedimentos de Internet e intranet

Através desta conexão, usuários podem ter acesso a diversas informações, para trabalho, lazer, bem como para trocar mensagens, compartilhar dados, programas, baixar documentos (download), etc.



• Sites

Uma coleção de páginas associadas a um endereço *www*. é chamada *web site*. Através de navegadores, conseguimos acessar web sites para operações diversas.

• **Links**

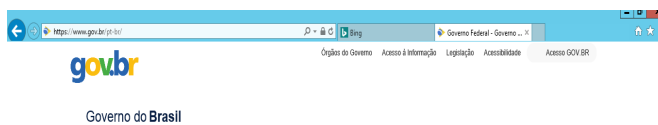
O link nada mais é que uma referência a um documento, onde o usuário pode clicar. No caso da internet, o Link geralmente aponta para uma determinada página, pode apontar para um documento qualquer para se fazer o download ou simplesmente abrir.

Dentro deste contexto vamos relatar funcionalidades de alguns dos principais navegadores de internet: Microsoft Internet Explorer, Mozilla Firefox e Google Chrome.

Internet Explorer 11



• **Identificar o ambiente**



O Internet Explorer é um navegador desenvolvido pela Microsoft, no qual podemos acessar sites variados. É um navegador simplificado com muitos recursos novos.

Dentro deste ambiente temos:

- **Funções de controle de privacidade:** Trata-se de funções que protegem e controlam seus dados pessoais coletados por sites;
- **Barra de pesquisas:** Esta barra permite que digitemos um endereço do site desejado. Na figura temos como exemplo: <https://www.gov.br/pt-br/>
- **Guias de navegação:** São guias separadas por sites aberto. No exemplo temos duas guias sendo que a do site <https://www.gov.br/pt-br/> está aberta.
- **Favoritos:** São pastas onde guardamos nossos sites favoritos
- **Ferramentas:** Permitem realizar diversas funções tais como: imprimir, acessar o histórico de navegação, configurações, dentre outras.

Desta forma o Internet Explorer 11, torna a navegação da internet muito mais agradável, com textos, elementos gráficos e vídeos que possibilitam ricas experiências para os usuários.

• **Características e componentes da janela principal do Internet Explorer**





Área para exibição da página

À primeira vista notamos uma grande área disponível para *visualização*, além de percebermos que a barra de ferramentas fica automaticamente desativada, possibilitando uma maior área de exibição.

Vamos destacar alguns pontos segundo as indicações da figura:

1. Voltar/Avançar página

Como o próprio nome diz, clicando neste botão voltamos página visitada anteriormente;

2. Barra de Endereços

Esta é a área principal, onde digitamos o endereço da página procurada;


3. Ícones para manipulação do endereço da URL

Estes ícones são *pesquisar*, *atualizar* ou *fechar*, dependendo da situação pode aparecer *fechar* ou *atualizar*.

4. Abas de Conteúdo

São mostradas as abas das páginas carregadas.

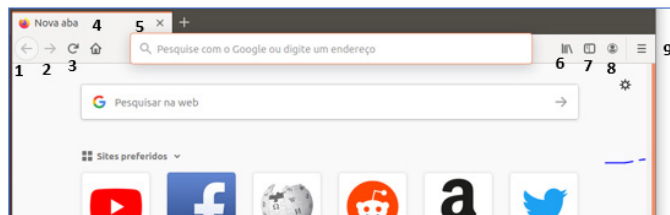
5. Página Inicial, favoritos, ferramentas, comentários

6.  Adicionar à barra de favoritos

Mozilla Firefox



Vamos falar agora do funcionamento geral do Firefox, objeto de nosso estudo:



Vejamos de acordo com os símbolos da imagem:

1	←	Botão Voltar uma página
2	→	Botão avançar uma página
3	↻	Botão atualizar a página

CONHECIMENTOS ESPECÍFICOS

Agente de Administração e Assistente de Administração

**NOÇÕES DE ADMINISTRAÇÃO PÚBLICA:
CARACTERÍSTICAS BÁSICAS DAS ORGANIZAÇÕES
FORMAIS MODERNAS: TIPOS DE ESTRUTURA
ORGANIZACIONAL, NATUREZA, FINALIDADES E
CRITÉRIOS DE DEPARTAMENTALIZAÇÃO**

— Administração pública

Conceito

Administração Pública em sentido geral e objetivo, é a atividade que o Estado pratica sob regime público, para a realização dos interesses coletivos, por intermédio das pessoas jurídicas, órgãos e agentes públicos.

A Administração Pública pode ser definida em sentido amplo e estrito, além disso, é conceituada por Di Pietro (2009, p. 57), como “a atividade concreta e imediata que o Estado desenvolve, sob regime jurídico total ou parcialmente público, para a consecução dos interesses coletivos”.

Nos dizeres de Di Pietro (2009, p. 54), em sentido amplo, a Administração Pública é subdividida em órgãos governamentais e órgãos administrativos, o que a destaca em seu sentido subjetivo, sendo ainda subdividida pela sua função política e administrativa em sentido objetivo.

Já em sentido estrito, a Administração Pública se subdivide em órgãos, pessoas jurídicas e agentes públicos que praticam funções administrativas em sentido subjetivo, sendo subdividida também na atividade exercida por esses entes em sentido objetivo.

Em suma, temos:

SENTIDO SUBJETIVO	Sentido amplo {órgãos governamentais e órgãos administrativos}.
SENTIDO SUBJETIVO	Sentido estrito {pessoas jurídicas, órgãos e agentes públicos}.
SENTIDO OBJETIVO	Sentido amplo {função política e administrativa}.
SENTIDO OBJETIVO	Sentido estrito {atividade exercida por esses entes}.

Existem funções na Administração Pública que são exercidas pelas pessoas jurídicas, órgãos e agentes da Administração que são subdivididas em três grupos: fomento, polícia administrativa e serviço público.

Para melhor compreensão e conhecimento, detalharemos cada uma das funções. Vejamos:

a. Fomento: É a atividade administrativa incentivadora do desenvolvimento dos entes e pessoas que exercem funções de utilidade ou de interesse público.

b. Polícia administrativa: É a atividade de polícia administrativa. São os atos da Administração que limitam interesses individuais em prol do interesse coletivo.

c. Serviço público: resume-se em toda atividade que a Administração Pública executa, de forma direta ou indireta, para satisfazer os anseios e as necessidades coletivas do povo, sob o regime jurídico e com predominância pública. O serviço público também regula a atividade permanente de edição de atos normativos e concretos sobre atividades públicas e privadas, de forma implementativa de políticas de governo.

A finalidade de todas essas funções é executar as políticas de governo e desempenhar a função administrativa em favor do interesse público, dentre outros atributos essenciais ao bom andamento da Administração Pública como um todo com o incentivo das atividades privadas de interesse social, visando sempre o interesse público.

A Administração Pública também possui elementos que a compõe, são eles: as pessoas jurídicas de direito público e de direito privado por delegação, órgãos e agentes públicos que exercem a função administrativa estatal.

— Observação importante:

Pessoas jurídicas de direito público são entidades estatais acopladas ao **Estado**, exercendo finalidades de interesse imediato da coletividade. Em se tratando do direito público externo, possuem a personalidade jurídica de direito público cometida à diversas nações estrangeiras, como à Santa Sé, bem como a organismos internacionais como a ONU, OEA, UNESCO. (art. 42 do CC).

No direito público interno encontra-se, no âmbito da administração direta, que cuida-se da Nação brasileira: União, Estados, Distrito Federal, Territórios e Municípios (art. 41, incs. I, II e III, do CC).

No âmbito do direito público interno encontram-se, no campo da administração indireta, as autarquias e associações públicas (art. 41, inc. IV, do CC). Posto que as associações públicas, pessoas jurídicas de direito público interno dispostas no inc. IV do art. 41 do CC, pela Lei n.º 11.107/2005,7 foram sancionadas para auxiliar ao consórcio público a ser firmado entre entes públicos (União, Estados, Municípios e Distrito Federal).

Princípios da administração pública

De acordo com o administrativista Alexandre Mazza (2017), princípios são regras condensadoras dos valores fundamentais de um sistema. Sua função é informar e materializar o ordenamento jurídico bem como o modo de atuação dos aplicadores e intérpretes do direito, sendo que a atribuição de informar decorre do fato de que os princípios possuem um núcleo de valor essencial da ordem jurídica, ao passo que a atribuição de enformar é denotada pelos contornos que conferem à determinada seara jurídica.

Desta forma, o administrativista atribui dupla aplicabilidade aos princípios da **função hermenêutica** e da **função integrativa**.

Referente à função hermenêutica, os princípios são amplamente responsáveis por explicitar o conteúdo dos demais parâmetros legais, isso se os mesmos se apresentarem obscuros no ato de tutela dos casos concretos. Por meio da função integrativa, por sua vez, os princípios cumprem a tarefa de suprir eventuais lacunas legais observadas em matérias específicas ou diante das particularidades que permeiam a aplicação das normas aos casos existentes.

Os princípios colocam em prática as funções hermenêuticas e integrativas, bem como cumprem o papel de esboçar os dispositivos legais disseminados que compõem a seara do Direito Administrativo, dando-lhe unicidade e coerência.

Além disso, os princípios do Direito Administrativo podem ser expressos e positivados escritos na lei, ou ainda, implícitos, não positivados e não escritos na lei de forma expressa.

— **Observação importante:**

Não existe hierarquia entre os princípios expressos e implícitos. Comprova tal afirmação, o fato de que os dois princípios que dão forma o **Regime Jurídico Administrativo**, são meramente implícitos.

Regime Jurídico Administrativo: é composto por todos os princípios e demais dispositivos legais que formam o Direito Administrativo. As diretrizes desse regime são lançadas por dois princípios centrais, ou supraprincípios que são a Supremacia do Interesse Público e a Indisponibilidade do Interesse Público.

Supremacia do Interesse Público	Conclama a necessidade da sobreposição dos interesses da coletividade sobre os individuais.
Indisponibilidade do Interesse Público	Sua principal função é orientar a atuação dos agentes públicos para que atuem em nome e em prol dos interesses da Administração Pública.

Ademais, tendo o agente público usufruído das prerrogativas de atuação conferidas pela supremacia do interesse público, a indisponibilidade do interesse público, com o fito de impedir que tais prerrogativas sejam utilizadas para a consecução de interesses privados, termina por colocar limitações aos agentes públicos no campo de sua atuação, como por exemplo, a necessidade de aprovação em concurso público para o provimento dos cargos públicos.

Princípios Administrativos

Nos parâmetros do art. 37, *caput* da Constituição Federal, a Administração Pública deverá obedecer aos princípios da Legalidade, Impessoalidade, Moralidade, Publicidade e Eficiência.

Vejamos:

— **Princípio da Legalidade:** Esse princípio no Direito Administrativo, apresenta um significado diverso do que apresenta no Direito Privado. No Direito Privado, toda e qualquer conduta do indivíduo que não esteja proibida em lei e que não esteja contrária à lei, é considerada legal. O termo legalidade para o Direito Administrativo, significa subordinação à lei, o que faz com que o administrador deva atuar somente no instante e da forma que a lei permitir.

— **Observação importante:** O princípio da legalidade considera a lei em sentido amplo. Nesse diapasão, compreende-se como lei, toda e qualquer espécie normativa expressamente disposta pelo art. 59 da Constituição Federal.

— **Princípio da Impessoalidade:** Deve ser analisado sob duas óticas:

a) Sob a ótica da atuação da Administração Pública em relação aos administrados: Em sua atuação, deve o administrador pautar na não discriminação e na não concessão de privilégios àqueles que o ato atingirá. Sua atuação deverá estar baseada na neutralidade e na objetividade.

b) Em relação à sua própria atuação, administrador deve executar atos de forma impessoal, como dispõe e exige o parágrafo primeiro do art. 37 da CF/88 ao afirmar que: “A publicidade dos atos, programas, obras, serviços e campanhas dos órgãos públicos deverá ter caráter educativo, informativo ou de orientação social, dela não podendo constar nomes, símbolos ou imagens que caracterizem promoção pessoal de autoridades ou servidores públicos.”

— **Princípio da Moralidade:** Dispõe que a atuação administrativa deve ser totalmente pautada nos princípios da ética, honestidade, probidade e boa-fé. Esse princípio está conexo à não corrupção na Administração Pública.

O princípio da moralidade exige que o administrador tenha conduta pautada de acordo com a ética, com o bom senso, bons costumes e com a honestidade. O ato administrativo terá que obedecer a Lei, bem como a ética da própria instituição em que o agente atua. Entretanto, não é suficiente que o ato seja praticado apenas nos parâmetros da Lei, devendo, ainda, obedecer à moralidade.

— **Princípio da Publicidade:** Trata-se de um mecanismo de controle dos atos administrativos por meio da sociedade. A publicidade está associada à prestação de satisfação e informação da atuação pública aos administrados. Via de regra é que a atuação da Administração seja pública, tornando assim, possível o controle da sociedade sobre os seus atos.

Ocorre que, no entanto, o princípio em estudo não é absoluto. Isso ocorre pelo fato deste acabar por admitir exceções previstas em lei. Assim, em situações nas quais, por exemplo, devam ser preservadas a segurança nacional, relevante interesse coletivo e intimidade, honra e vida privada, o princípio da publicidade deverá ser afastado.

Sendo a publicidade requisito de eficácia dos atos administrativos que se voltam para a sociedade, pondera-se que os mesmos não poderão produzir efeitos enquanto não forem publicados.

— **Princípio da Eficiência:** A atividade administrativa deverá ser exercida com presteza, perfeição, rendimento, qualidade e economicidade. Anteriormente era um princípio implícito, porém, hodiernamente, foi acrescentado, de forma expressa, na CFB/88, com a EC n. 19/1998.

São decorrentes do princípio da eficiência:

a. A possibilidade de ampliação da autonomia gerencial, orçamentária e financeira de órgãos, bem como de entidades administrativas, desde que haja a celebração de contrato de gestão.

b. A real exigência de avaliação por meio de comissão especial para a aquisição da estabilidade do servidor Efetivo, nos termos do art. 41, § 4º da CFB/88.

Administração direta e indireta

Ap princípio, infere-se que Administração Direta é correspondente aos órgãos que compõem a estrutura das pessoas federativas que executam a atividade administrativa de maneira centralizada. O vocábulo “Administração Direta” possui sentido abrangente vindo a compreender todos os órgãos e agentes dos entes federados, tanto os que fazem parte do Poder Executivo, do Poder Legislativo ou do Poder Judiciário, que são os responsáveis por praticar a atividade administrativa de maneira centralizada.

Já a Administração Indireta, é equivalente às pessoas jurídicas criadas pelos entes federados, que possuem ligação com as Administrações Diretas, cujo fulcro é praticar a função administrativa de maneira descentralizada.

Tendo o Estado a convicção de que atividades podem ser exercidas de forma mais eficaz por entidade autônoma e com personalidade jurídica própria, o Estado transfere tais atribuições a particulares e, ainda pode criar outras pessoas jurídicas, de direito público ou de direito privado para esta finalidade. Optando pela segunda opção, as novas entidades passarão a compor a Administração Indireta do ente que as criou e, por possuírem como destino a execução especializado de certas atividades, são consideradas como sendo manifestação da descentralização por serviço, funcional ou técnica, de modo geral.

Desconcentração e Descentralização

Consiste a desconcentração administrativa na distribuição interna de competências, na esfera da mesma pessoa jurídica. Assim sendo, na desconcentração administrativa, o trabalho é distribuído entre os órgãos que integram a mesma instituição, fato que ocorre de forma diferente na descentralização administrativa, que impõe a distribuição de competência para outra pessoa, física ou jurídica.

Ocorre a desconcentração administrativa tanto na administração direta como na administração indireta de todos os entes federativos do Estado. Pode-se citar a título de exemplo de desconcentração administrativa no âmbito da Administração Direta da União, os vários ministérios e a Casa Civil da Presidência da República; em âmbito estadual, o Ministério Público e as secretarias estaduais, dentre outros; no âmbito municipal, as secretarias municipais e as câmaras municipais; na administração indireta federal, as várias agências do Banco do Brasil que são sociedade de economia mista, ou do INSS com localização em todos os Estados da Federação.

Ocorre que a desconcentração enseja a existência de vários órgãos, sejam eles órgãos da Administração Direta ou das pessoas jurídicas da Administração Indireta, e devido ao fato desses órgãos estarem dispostos de forma interna, segundo uma relação de subordinação de hierarquia, entende-se que a desconcentração administrativa está diretamente relacionada ao princípio da hierarquia.

Registra-se que na descentralização administrativa, ao invés de executar suas atividades administrativas por si mesmo, o Estado transfere a execução dessas atividades para particulares e, ainda a outras pessoas jurídicas, de direito público ou privado.

Explicita-se que, mesmo que o ente que se encontra distribuindo suas atribuições e detenha controle sobre as atividades ou serviços transferidos, não existe relação de hierarquia entre a pessoa que transfere e a que acolhe as atribuições.

Criação, extinção e capacidade processual dos órgãos públicos

Os arts. 48, XI e 61, § 1º da CFB/1988 dispõem que a criação e a extinção de órgãos da administração pública dependem de lei de iniciativa privativa do chefe do Executivo a quem compete, de forma privada, e por meio de decreto, dispor sobre a organização e funcionamento desses órgãos públicos, quando não ensejar aumento de despesas nem criação ou extinção de órgãos públicos (art. 84, VI, b, CF/1988). Desta forma, para que haja a criação e extinção de órgãos, existe a necessidade de lei, no entanto, para dispor sobre a organização e o funcionamento, denota-se que poderá ser utilizado ato normativo inferior à lei, que se trata do decreto. Caso o Poder Executivo Federal desejar criar um Ministério a mais, o presidente da República deverá encaminhar projeto de lei ao Congresso Nacional. Porém, caso esse órgão seja criado, sua estruturação interna deverá ser feita por decreto. Na realidade, todos os regimentos internos dos ministérios são realizados por intermédio de decreto, pelo fato de tal ato se tratar de organização interna do órgão. Vejamos:

– **Órgão:** é criado por meio de lei.

– **Organização Interna:** pode ser feita por **DECRETO**, desde que não provoque aumento de despesas, bem como a criação ou a extinção de outros órgãos.

– **Órgãos De Controle:** Trata-se dos prepostos a fiscalizar e controlar a atividade de outros órgãos e agentes”. Exemplo: Tribunal de Contas da União.

Pessoas administrativas

Explicita-se que as entidades administrativas são a própria Administração Indireta, composta de forma taxativa pelas autarquias, fundações públicas, empresas públicas e sociedades de economia mista.

De forma contrária às pessoas políticas, tais entidades, não são reguladas pelo Direito Administrativo, não detendo poder político e encontram-se vinculadas à entidade política que as criou. Não existe hierarquia entre as entidades da Administração Pública indireta e os entes federativos que as criou. Ocorre, nesse sentido, uma vinculação administrativa em tais situações, de maneira que os entes federativos somente conseguem manter-se no controle se as entidades da Administração Indireta estiverem desempenhando as funções para as quais foram criadas de forma correta.

Pessoas políticas

As pessoas políticas são os entes federativos previstos na Constituição Federal. São eles a União, os Estados, o Distrito Federal e os Municípios. Denota-se que tais pessoas ou entes, são regidos pelo Direito Constitucional, vindo a deter uma parcela do poder político. Por esse motivo, afirma-se que tais entes são autônomos, vindo a se organizar de forma particular para alcançar as finalidades avançadas na Constituição Federal.

Assim sendo, não se confunde autonomia com soberania, pois, ao passo que a autonomia consiste na possibilidade de cada um dos entes federativos organizar-se de forma interna, elaborando suas leis e exercendo as competências que a eles são determinadas pela Constituição Federal, a soberania nada mais é do que uma característica que se encontra presente somente no âmbito da República Federativa do Brasil, que é formada pelos referidos entes federativos.