



CÓD: OP-068AG-23  
7908403540310

# PAÇO DO LUMIAR- MA

PREFEITURA MUNICIPAL DE PAÇO DO LUMIAR - MARANHÃO

Comum aos cargos de Nível Médio

***A APOSTILA PREPARATÓRIA É ELABORADA  
ANTES DA PUBLICAÇÃO DO EDITAL OFICIAL COM BASE NO EDITAL  
ANTERIOR, PARA QUE O ALUNO ANTECIPE SEUS ESTUDOS.***

## ***Língua Portuguesa***

1. Ortografia Oficial.....	5
2. Interpretação e Compreensão de texto.....	5
3. Acentuação Gráfica.....	15
4. Emprego de letras e divisão silábica.....	16
5. Classes e emprego de palavras. Morfologia. Vozes do Verbo. Emprego de tempo e modo verbais.....	17
6. Alfabeto. Ortografia.....	23
7. Sílabas. Encontros vocálicos e consonantais. Dígrafo. Tonicidade.....	23
8. Classes de palavras.....	23
9. Sinais de pontuação.....	24
10. Sinônimo/antônimo.....	25
11. Sujeito e predicado. Sintaxe do período simples.....	25

## ***Informática***

1. Conceitos de Internet/Intranet. Conceitos básicos e modos de utilização de tecnologias, ferramentas, aplicativos e procedimentos associados a Internet/Intranet: Ferramentas e aplicativos comerciais de navegação, de correio eletrônico, de grupos de discussão, de busca e pesquisa;.....	67
2. Conceitos de proteção e segurança.....	75
3. Conceitos básicos e modos de utilização de tecnologias, ferramentas, aplicativos e procedimentos de informática: tipos de computadores, conceitos de hardware e de software: Procedimentos, aplicativos e dispositivos para armazenamento de dados e para realização de cópia de segurança (backup);.....	76
4. Principais aplicativos comerciais para edição de textos e planilhas (Ex.: Word, Excel).....	79
5. Windows 8 e 10.....	84

---

# LÍNGUA PORTUGUESA

## ORTOGRAFIA OFICIAL.

A ortografia oficial diz respeito às regras gramaticais referentes à escrita correta das palavras. Para melhor entendê-las, é preciso analisar caso a caso. Lembre-se de que a melhor maneira de memorizar a ortografia correta de uma língua é por meio da leitura, que também faz aumentar o vocabulário do leitor.

Neste capítulo serão abordadas regras para dúvidas frequentes entre os falantes do português. No entanto, é importante ressaltar que existem inúmeras exceções para essas regras, portanto, fique atento!

### Alfabeto

O primeiro passo para compreender a ortografia oficial é conhecer o alfabeto (os sinais gráficos e seus sons). No português, o alfabeto se constitui 26 letras, divididas entre **vogais** (a, e, i, o, u) e **consoantes** (restante das letras).

Com o Novo Acordo Ortográfico, as consoantes **K**, **W** e **Y** foram reintroduzidas ao alfabeto oficial da língua portuguesa, de modo que elas são usadas apenas em duas ocorrências: **transcrição de nomes próprios e abreviaturas e símbolos de uso internacional**.

### Uso do “X”

Algumas dicas são relevantes para saber o momento de usar o X no lugar do CH:

- Depois das sílabas iniciais “me” e “en” (ex: mexerica; enxergar)
- Depois de ditongos (ex: caixa)
- Palavras de origem indígena ou africana (ex: abacaxi; orixá)

### Uso do “S” ou “Z”

Algumas regras do uso do “S” com som de “Z” podem ser observadas:

- Depois de ditongos (ex: coisa)
- Em palavras derivadas cuja palavra primitiva já se usa o “S” (ex: casa > casinha)
- Nos sufixos “ês” e “esa”, ao indicarem nacionalidade, título ou origem. (ex: portuguesa)
- Nos sufixos formadores de adjetivos “ense”, “oso” e “osa” (ex: populoso)

### Uso do “S”, “SS”, “Ç”

- “S” costuma aparecer entre uma vogal e uma consoante (ex: diversão)
- “SS” costuma aparecer entre duas vogais (ex: processo)
- “Ç” costuma aparecer em palavras estrangeiras que passaram pelo processo de aporuguesamento (ex: muçarela)

## Os diferentes porquês

<b>POR QUE</b>	Usado para fazer perguntas. Pode ser substituído por “por qual motivo”
<b>PORQUE</b>	Usado em respostas e explicações. Pode ser substituído por “pois”
<b>POR QUÊ</b>	O “que” é acentuado quando aparece como a última palavra da frase, antes da pontuação final (interrogação, exclamação, ponto final)
<b>PORQUÊ</b>	É um substantivo, portanto costuma vir acompanhado de um artigo, numeral, adjetivo ou pronome

### Parônimos e homônimos

As palavras **parônimas** são aquelas que possuem grafia e pronúncia semelhantes, porém com significados distintos.

**Ex:** *cumprimento* (saudação) X *comprimento* (extensão); *tráfego* (trânsito) X *tráfico* (comércio ilegal).

Já as palavras **homônimas** são aquelas que possuem a mesma grafia e pronúncia, porém têm significados diferentes. **Ex:** *rio* (verbo “rir”) X *rio* (curso d’água); *manga* (blusa) X *manga* (fruta).

## INTERPRETAÇÃO E COMPREENSÃO DE TEXTO.

### COMPREENSÃO E INTERPRETAÇÃO DE TEXTO

Cada vez mais, é comprovada a dificuldade dos estudantes, de qualquer idade, e para qualquer finalidade em compreender o que se pede em textos, e também os enunciados. Qual a importância em se entender um texto?

Para a efetiva compreensão precisa-se, primeiramente, entender o que um texto não é, conforme diz Platão e Fiorin:

*“Não é amontoando os ingredientes que se prepara uma receita; assim também não é superpondo frases que se constrói um texto”.<sup>1</sup>*

Ou seja, ele não é um aglomerado de frases, ele tem um começo, meio, fim, uma mensagem a transmitir, tem coerência, e cada frase faz parte de um todo. Na verdade, o texto pode ser a questão em si, a leitura que fazemos antes de resolver o exercício. E como é possível cometer um erro numa simples leitura de enunciado? Mais fácil de acontecer do que se imagina. Se na hora da leitura, deixamos de prestar atenção numa só palavra, como um “não”, já alteramos a interpretação e podemos perder algum dos sentidos ali presentes. Veja a diferença:

*Qual opção abaixo não pertence ao grupo?*

<sup>1</sup> PLATÃO, Fiorin, *Lições sobre o texto*. Ática 2011.

Qual opção abaixo pertence ao grupo?

Isso já muda totalmente a questão, e se o leitor está desatento, vai marcar a primeira opção que encontrar correta. Pode parecer exagero pelo exemplo dado, mas tenha certeza que isso acontece mais do que imaginamos, ainda mais na pressão da prova, tempo curto e muitas questões.

Partindo desse princípio, se podemos errar num simples enunciado, que é um texto curto, imagine os erros que podemos cometer ao ler um texto maior, sem prestar a devida atenção aos detalhes. É por isso que é preciso melhorar a capacidade de leitura, compreensão e interpretação.

### Apreender X Compreensão X Interpretação<sup>2</sup>

Há vários níveis na leitura e no entendimento de um texto. O processo completo de interpretação de texto envolve todos esses níveis.

#### Apreensão

Captação das relações que cada parte mantém com as outras no interior do texto. No entanto, ela não é suficiente para entender o sentido integral.

Uma pessoa que conhece todas as palavras do texto, mas não compreende o universo dos discursos, as relações extratextuais desse texto, não entende o significado do mesmo. Por isso, é preciso colocá-lo dentro do universo discursivo a que ele pertence e no interior do qual ganha sentido.

#### Compreensão

Alguns teóricos chamam o universo discursivo de “*conhecimento de mundo*”, mas chamaremos essa operação de **compreensão**.

A palavra compreender vem da união de duas palavras grega: *cum* que significa ‘junto’ e *prehendere* que significa ‘pegar’. Dessa forma, a compreensão envolve além da decodificação das estruturas linguísticas e das partes do texto presentes na apreensão, mas uma junção disso com todo o conhecimento de mundo que você já possui. Ela envolve entender os significados das palavras juntamente com todo o contexto de discursos e conhecimentos em torno do leitor e do próprio texto. Dessa maneira a compreensão envolve uma série de etapas:

**1. Decodificação do código linguístico:** conhecer a língua em que o texto foi escrito para decodificar os significados das palavras ali empregadas.

**2. A montagem das partes do texto:** relacionar as palavras, frases e parágrafos dentro do texto, compreendendo as ideias construídas dentro do texto

**3. Recuperação do saber do leitor:** aliar as informações obtidas na leitura do texto com os conhecimentos que ele já possui, procurando em sua memória os saberes que ele tem relacionados ao que é lido.

**4. Planejamento da leitura:** estabelecer qual seu objetivo ao ler o texto. Quais informações são relevantes dentro do texto para o leitor naquele momento? Quais são as informações ele precisa para responder uma determinada questão? Para isso utilizamos várias técnicas de leitura como o escaneamento geral das informações contidas no texto e a localização das informações procuradas.

<sup>2</sup> LEFFA, Wilson. *Interpretar não é compreender: um estudo preliminar sobre a interpretação de texto*.

E assim teremos:

*Apreensão + Compreensão = Entendimento do texto*

#### Interpretação

Envolve uma dissecação do texto, na qual o leitor além de compreender e relacionar os possíveis sentidos presentes ali, posiciona-se em relação a eles. O processo interpretativo envolve uma espécie de conversa entre o leitor e o texto, na qual o leitor identifica e questiona a intenção do autor do texto, deduz sentidos e realiza conclusões, formando opiniões.

#### Elementos envolvidos na interpretação textual<sup>3</sup>

Toda interpretação de texto envolve alguns elementos, os quais precisam ser levados em consideração para uma interpretação completa

**a) Texto:** é a manifestação da linguagem. O texto<sup>4</sup> é uma unidade global de comunicação que expressa uma ideia ou trata de um assunto determinado, tendo como referência a situação comunicativa concreta em que foi produzido, ou seja, o contexto. São enunciados constituídos de diferentes formas de linguagem (verbal, vocal, visual) cujo objetivo é comunicar. Todo texto se constrói numa relação entre essas linguagens, as informações, o autor e seus leitores. Ao pensarmos na linguagem verbal, ele se estrutura no encadeamento de frases que se ligam por mecanismos de coesão (relação entre as palavras e frases) e coerência (relação entre as informações). Essa relação entre as estruturas linguísticas e a organização das ideias geram a construção de diferentes sentidos. O texto constitui-se na verdade em um espaço de interação entre autores e leitores de contextos diversos. <sup>5</sup>Dizemos que o texto é um todo organizado de sentido construído pela relação de sentido entre palavras e frases interligadas.

**b) Contexto:** é a unidade maior em que uma menor se insere. Pode ser extra ou intralinguístico. O primeiro refere-se a tudo mais que possa estar relacionado ao ato da comunicação, como época, lugar, hábitos linguísticos, grupo social, cultural ou etário dos falantes aos tempos e lugares de produção e de recepção do texto. Toda fala ou escrita ocorre em situações sociais, históricas e culturais. A consideração desses espaços de circulação do texto leva-nos a descobrir sentidos variados durante a leitura. O segundo se refere às relações estabelecidas entre palavras e ideias dentro do texto. Muitas vezes, o entendimento de uma palavra ou ideia só ocorre se considerarmos sua posição dentro da frase e do parágrafo e a relação que ela estabelece com as palavras e com as informações que a precedem ou a sucedem. Vamos a dois exemplos para entendermos esses dois contextos, muito necessários à interpretação de um texto.

<sup>3</sup> <https://mundoeducacao.bol.uol.com.br/redacao/o-que-texto.htm>

KOCH, Ingedore V. e ELIAS, Vanda M. *Ler e Compreender os Sentidos do Texto*. São Paulo: Contexto, 2006.

<sup>4</sup> <https://www.enemvirtual.com.br/o-que-e-texto-e-contexto/>

<sup>5</sup> PLATÃO, Fiorin, *Lições sobre o texto*. Ática 2011.

Observemos o primeiro texto



<https://epoca.globo.com/vida/noticia/2015/01/o-mundo-visto-bpor-mafaldab.html>

Na tirinha anterior, a personagem Mafalda afirma ao Felipe que há um doente na casa dela. Quando pensamos na palavra doente, já pensamos em um ser vivo com alguma enfermidade. Entretanto, ao adentrar o quarto, o leitor se depara com o globo terrestre deitado sobre a cama. A interpretação desse texto, constituído de linguagem verbal e visual, ocorre pela relação que estabelecemos entre o texto e o contexto extralinguístico. Se pensarmos nas possíveis doenças do mundo, há diversas possibilidades de sentido de acordo com o contexto relacionado, dentre as quais listamos: problemas ambientais, corrupção, problemas ditatoriais (relacionados ao contexto de produção das tiras da Mafalda), entre outros.

Observemos agora um exemplo de intralinguístico



<https://www.imagemwhats.com.br/tirinhas-do-calvin-e-haroldo-para-compartilhar-143/>

Nessa tirinha anterior, podemos observar que, no segundo quadrinho, a frase “eu acho que você vai” só pode ser compreendida se levarmos em consideração o contexto intralinguístico. Ao considerarmos o primeiro quadrinho, conseguimos entender a mensagem completa do verbo “ir”, já que obtemos a informação que ele não vai ou vai à escola

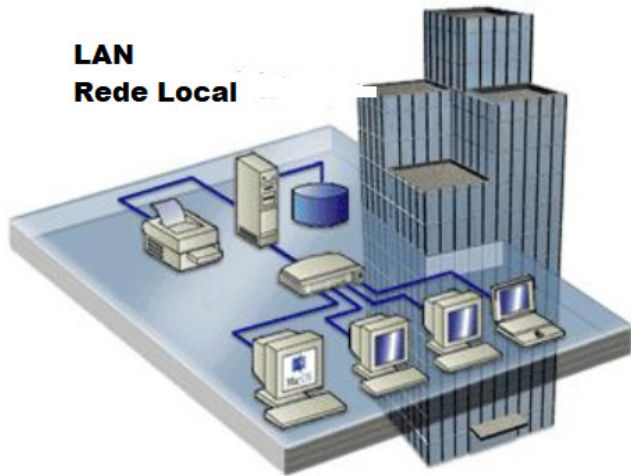
**c) Intertexto/Intertextualidade:** ocorre quando percebemos a presença de marcas de outro(s) texto(s) dentro daquele que estamos lendo. Observemos o exemplo a seguir

# INFORMÁTICA

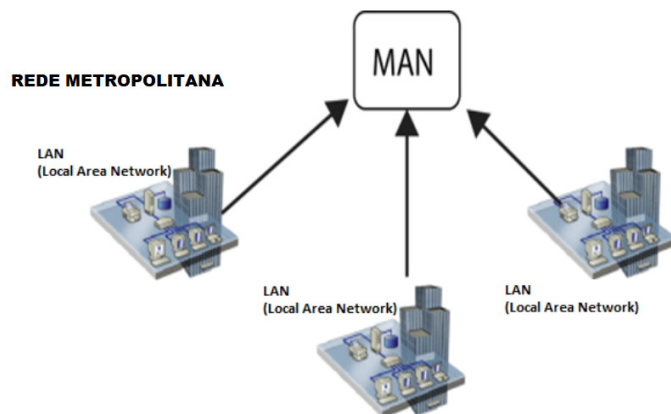
CONCEITOS DE INTERNET/INTRANET. CONCEITOS BÁSICOS E MODOS DE UTILIZAÇÃO DE TECNOLOGIAS, FERRAMENTAS, APLICATIVOS E PROCEDIMENTOS ASSOCIADOS A INTERNET/INTRANET: FERRAMENTAS E APLICATIVOS COMERCIAIS DE NAVEGAÇÃO, DE CORREIO ELETRÔNICO, DE GRUPOS DE DISCUSSÃO, DE BUSCA E PESQUISA;

## Tipos de rede de computadores

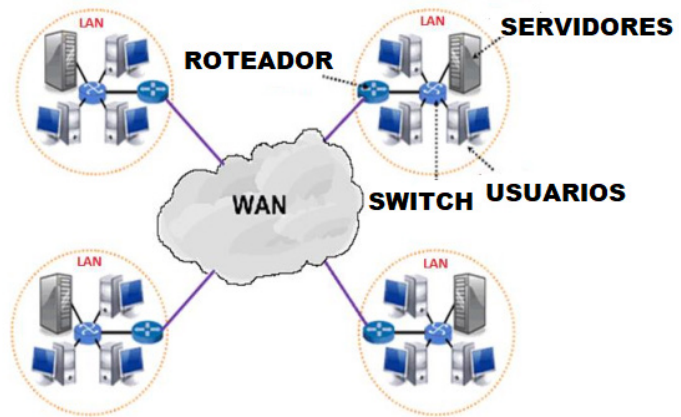
- LAN: Rede Local, abrange somente um perímetro definido. Exemplos: casa, escritório, etc.



- MAN: Rede Metropolitana, abrange uma cidade, por exemplo.



- WAN: É uma rede com grande abrangência física, maior que a MAN, Estado, País; podemos citar até a INTERNET para entendermos o conceito.



## Navegação e navegadores da Internet

### • Internet

É conhecida como a rede das redes. A internet é uma coleção global de computadores, celulares e outros dispositivos que se comunicam.

### • Procedimentos de Internet e intranet

Através desta conexão, usuários podem ter acesso a diversas informações, para trabalho, lazer, bem como para trocar mensagens, compartilhar dados, programas, baixar documentos (download), etc.



### • Sites

Uma coleção de páginas associadas a um endereço *www*. é chamada *web site*. Através de navegadores, conseguimos acessar web sites para operações diversas.

### • Links

O link nada mais é que uma referência a um documento, onde o usuário pode clicar. No caso da internet, o Link geralmente aponta

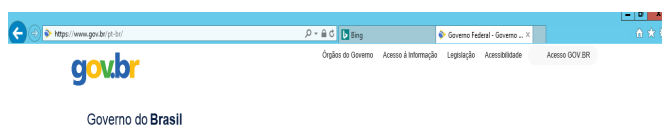
para uma determinada página, pode apontar para um documento qualquer para se fazer o download ou simplesmente abrir.

Dentro deste contexto vamos relatar funcionalidades de alguns dos principais navegadores de internet: Microsoft Internet Explorer, Mozilla Firefox e Google Chrome.

### Internet Explorer 11



#### • Identificar o ambiente



O Internet Explorer é um navegador desenvolvido pela Microsoft, no qual podemos acessar sites variados. É um navegador simplificado com muitos recursos novos.

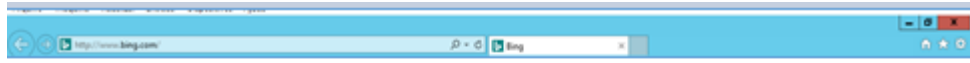
Dentro deste ambiente temos:

- Funções de controle de privacidade: Trata-se de funções que protegem e controlam seus dados pessoais coletados por sites;
- Barra de pesquisas: Esta barra permite que digitemos um endereço do site desejado. Na figura temos como exemplo: <https://www.gov.br/pt-br/>
- Guias de navegação: São guias separadas por sites aberto. No exemplo temos duas guias sendo que a do site <https://www.gov.br/pt-br/> está aberta.
- Favoritos: São pastas onde guardamos nossos sites favoritos
- Ferramentas: Permitem realizar diversas funções tais como: imprimir, acessar o histórico de navegação, configurações, dentre outras.

Desta forma o Internet Explorer 11, torna a navegação da internet muito mais agradável, com textos, elementos gráficos e vídeos que possibilitam ricas experiências para os usuários.

#### • Características e componentes da janela principal do Internet Explorer





## Área para exibição da página

À primeira vista notamos uma grande área disponível para *visualização*, além de percebermos que a barra de ferramentas fica automaticamente desativada, possibilitando uma maior área de exibição.

Vamos destacar alguns pontos segundo as indicações da figura:

1. Voltar/Avançar página

Como o próprio nome diz, clicando neste botão voltamos página visitada anteriormente;

2. Barra de Endereços

Esta é a área principal, onde digitamos o endereço da página procurada;


3. Ícones para manipulação do endereço da URL

Estes ícones são *pesquisar*, *atualizar* ou *fechar*, dependendo da situação pode aparecer *fechar* ou *atualizar*.

4. Abas de Conteúdo

São mostradas as abas das páginas carregadas.

5. Página Inicial, favoritos, ferramentas, comentários

6.  Adicionar à barra de favoritos

Mozilla Firefox



Vamos falar agora do funcionamento geral do Firefox, objeto de nosso estudo:

