



CÓD: OP-073JH-22
7908403523177

LIMPURB-MT

**EMPRESA CUIABANA DE LIMPEZA URBANA
ESTADO DO MATO GROSSO**

Técnico Administrativo de Serviços Funerários

EDITAL Nº 001/2022/LIMPURB

Língua Portuguesa

1. Leitura e interpretação de textos de variados gêneros discursivos. As condições de produção de um texto e as marcas composicionais de gêneros textuais diversos.	7
2. Linguagem e adequação social: Variedades linguísticas e seus determinantes sociais, regionais, históricos e individuais. Registros formal e informal da linguagem.	16
3. Aspectos linguísticos na construção do texto: Fonética: prosódia, ortografia.	17
4. Morfologia: formação, classificação e flexão das palavras.	20
5. Sintaxe: concordâncias verbal e nominal, regências verbal e nominal, colocação pronominal, emprego de nomes, pronomes, conjunções, advérbios, modos e tempos verbais.	27
6. Semântica: polissemia, paronímia, homonímia, denotação e conotação.	31
7. Textualidade: coesão, coerência, intertextualidade, argumentação.	32
8. Pontuação.	33
9. Tipos de discurso: direto e indireto.	34

Raciocínio Lógico e Matemático

1. Operações com conjuntos.	45
2. Raciocínio lógico numérico: problemas envolvendo operações com números reais e raciocínio sequencial. Conceito de proposição: valores lógicos das proposições; conectivos, negação e tabela-verdade. Tautologias. Condição necessária e suficiente. Argumentação lógica, estruturas lógicas e diagramas lógicos. Equivalências e implicações lógicas. Quantificadores universal e existencial.	54
3. Problemas de Contagem: Princípio Aditivo e Princípio Multiplicativo. Arranjos, combinações e permutações. Noções de Probabilidade.	76

Noções de Informática

1. Conceito de Internet e Intranet. Ferramentas e aplicativos de navegação, de correio eletrônico, de busca e pesquisa.	83
2. Grupo de discussão,	94
3. Procedimentos, aplicativos, dispositivos para armazenamento de dados e para realização de cópia de segurança (backup).	96
4. Principais aplicativos para edição de texto, planilhas eletrônicas, geração de material escrito, audiovisual e outros.	97

Legislação Básica

1. Processo Administrativo: Planejamento, Organização, Direção E Controle	105
2. Gestão Da Qualidade	111
3. Administração De Material. A Função Compras. Administração E Controle De Estoques. Movimentação E Armazenagem De Materiais. Logística E Cadeia De Suprimento	123
4. Gestão Do Patrimônio	140
5. Processo Decisório	144
6. Administração Estratégica	150
7. Princípios Do Direito Administrativo: Princípios Da Legalidade, Impessoalidade, Moralidade, Publicidade E Eficiência.	153
8. Lei No 8.666/1993 E Suas Alterações	153
9. Lei Do Pregão (Lei No 10.520/2002 E Suas Alterações)	163
10. Lei De Responsabilidade Fiscal (Lei Complementar No 101/2000): Disposições Preliminares, Execução Orçamentária, Cumprimento Das Metas, Transparência, Controle E Fiscalização	165
11. Ética Profissional.	181

História de Mato Grosso

1. Período Colonial Os bandeirantes: escravidão indígena e exploração do ouro.	189
2. A fundação de Cuiabá: Tensões políticas entre os fundadores e a administração colonial	190
3. A fundação de Vila Bela da Santíssima Trindade e a criação da Capitania de Mato Grosso.	190
4. A escravidão negra em Mato Grosso.	190
5. Período Imperial. Período Imperial. A crise da mineração e as alternativas econômicas da Província.	191
6. A Rusga	191
7. Os quilombos em Mato Grosso.	191
8. Os Presidentes de Província e suas realizações	192
9. A Guerra da Tríplice Aliança contra o Paraguai e a participação de Mato Grosso.	192
10. A economia de Mato Grosso após a Guerra da Tríplice Aliança contra o Paraguai.	193
11. O fim do Império em Mato Grosso	193
12. Período Republicano. O coronelismo em Mato Grosso.	193
13. Economia de Mato Grosso na Primeira República: usinas de açúcar e criação de gado.	194
14. Relações de trabalho em Mato Grosso na Primeira República.	194
15. Mato Grosso durante a Era Vargas: política e economia.	194
16. Política fundiária e as tensões sociais no campo	194
17. Os governadores estaduais e suas realizações.	195
18. Tópicos relevantes e atuais de política, economia, sociedade, educação, tecnologia, energia, relações internacionais, desenvolvimento sustentável, segurança, ecologia e suas vinculações históricas	196

Geografia de Mato Grosso

1. Mato Grosso e a região Centro-Oeste.	199
2. Geopolítica de Mato Grosso.	200
3. Ocupação do território.	200
4. Aspectos físicos e domínios naturais do espaço mato-grossense.	202
5. Aspectos político-administrativos.	203
6. Aspectos socioeconômicos de Mato Grosso.	204
7. Formação étnica.	206
8. Programas governamentais e fronteira agrícola mato-grossense.	208
9. A economia do Estado no contexto nacional.	210
10. A urbanização do Estado.	213

Noções de Ética e Filosofia

1. Fundamentos da Filosofia	219
2. Filosofia moral: Ética ou filosofia moral	222
3. Consciência crítica e filosofia.	224
4. A relação entre os valores éticos ou morais e a cultura	225
5. Juízos de fato ou de realidade e juízos de valor	227
6. Ética e cidadania	227
7. Racionalismo ético	229
8. Ética e liberdade	231

Relações Interpessoais

1. Relações Humanas/interpessoal.	239
2. Comunicação Interpessoal.	244
3. Característica de um bom atendimento. Integração. Empatia. Capacidade de ouvir. Argumentação Flexível.	251
4. Postura Profissional.	263

Noções de Administração Pública

1. Estado, governo e administração pública: conceitos, elementos, poderes e organização; natureza, fins e princípios. 267
2. Organização administrativa do Estado. Administração direta e indireta. 269
3. Agentes públicos: espécies e classificação, poderes, deveres e prerrogativas cargo, emprego e função públicos. 276
4. Poderes administrativos. 287
5. Atos administrativos: conceitos, requisitos, atributos, classificação, espécies e invalidação. 289
6. Controle e responsabilização da administração: controle administrativo, controle judicial, controle legislativo, responsabilidade civil. 293

Conhecimentos Específicos Técnico Administrativo De Serviços Funerários

1. Fundamentos de Administração: Processos Administrativos; 311
 2. Documentos; Arquivamento; Cálculos; 324
 3. Qualidade. 333
 4. Comunicação e Redação Empresarial: Elementos de comunicação; Linguagem; Estrutura textual; Intelecção textual; Documentação técnica; Informativos; Técnicas de oralidade; 345
 5. Atendimento ao cliente. 355
 6. Práticas de Logística: Processos logísticos; Recebimento de materiais; Estocagem; Distribuição; Compras. 367
 7. Administração de Recursos Humanos: Legislações trabalhistas; Procedimentos internos; Folha de pagamento; Procedimentos trabalhistas; Procedimentos de treinamento e Desenvolvimento; Benefícios; Procedimentos de recrutamento e seleção; Gestão de Pessoas (capacitação, Avaliação de Desempenho, Clima Organizacional, Gestão do Conhecimento). 385
 8. A dimensão ética na empresa. 404
 9. Conhecimentos de técnicas de tanatoestética de tanatopraxia. 414
 10. Elaboração de planos operacionais de marketing. 415
-

LÍNGUA PORTUGUESA

LEITURA E INTERPRETAÇÃO DE TEXTOS DE VARIADOS GÊNEROS DISCURSIVOS. AS CONDIÇÕES DE PRODUÇÃO DE UM TEXTO E AS MARCAS COMPOSICIONAIS DE GÊNEROS TEXTUAIS DIVERSOS

Compreender e interpretar textos é essencial para que o objetivo de comunicação seja alcançado satisfatoriamente. Com isso, é importante saber diferenciar os dois conceitos. Vale lembrar que o texto pode ser verbal ou não-verbal, desde que tenha um sentido completo.

A **compreensão** se relaciona ao entendimento de um texto e de sua proposta comunicativa, decodificando a mensagem explícita. Só depois de compreender o texto que é possível fazer a sua interpretação.

A **interpretação** são as conclusões que chegamos a partir do conteúdo do texto, isto é, ela se encontra para além daquilo que está escrito ou mostrado. Assim, podemos dizer que a interpretação é subjetiva, contando com o conhecimento prévio e do repertório do leitor.

Dessa maneira, para compreender e interpretar bem um texto, é necessário fazer a decodificação de códigos linguísticos e/ou visuais, isto é, identificar figuras de linguagem, reconhecer o sentido de conjunções e preposições, por exemplo, bem como identificar expressões, gestos e cores quando se trata de imagens.

Dicas práticas

1. Faça um resumo (pode ser uma palavra, uma frase, um conceito) sobre o assunto e os argumentos apresentados em cada parágrafo, tentando traçar a linha de raciocínio do texto. Se possível, adicione também pensamentos e inferências próprias às anotações.

2. Tenha sempre um dicionário ou uma ferramenta de busca por perto, para poder procurar o significado de palavras desconhecidas.

3. Fique atento aos detalhes oferecidos pelo texto: dados, fonte de referências e datas.

4. Sublinhe as informações importantes, separando fatos de opiniões.

5. Perceba o enunciado das questões. De um modo geral, questões que esperam **compreensão do texto** aparecem com as seguintes expressões: *o autor afirma/sugere que...; segundo o texto...; de acordo com o autor...* Já as questões que esperam **interpretação do texto** aparecem com as seguintes expressões: *conclui-se do texto que...; o texto permite deduzir que...; qual é a intenção do autor quando afirma que...*

Tipologia Textual

A partir da estrutura linguística, da função social e da finalidade de um texto, é possível identificar a qual tipo e gênero ele pertence. Antes, é preciso entender a diferença entre essas duas classificações.

Tipos textuais

A tipologia textual se classifica a partir da estrutura e da finalidade do texto, ou seja, está relacionada ao modo como o texto se apresenta. A partir de sua função, é possível estabelecer um padrão específico para se fazer a enunciação.

Veja, no quadro abaixo, os principais tipos e suas características:

TEXTO NARRATIVO	Apresenta um enredo, com ações e relações entre personagens, que ocorre em determinados espaço e tempo. É contado por um narrador, e se estrutura da seguinte maneira: apresentação > desenvolvimento > clímax > desfecho
TEXTO DISSERTATIVO ARGUMENTATIVO	Tem o objetivo de defender determinado ponto de vista, persuadindo o leitor a partir do uso de argumentos sólidos. Sua estrutura comum é: introdução > desenvolvimento > conclusão.
TEXTO EXPOSITIVO	Procura expor ideias, sem a necessidade de defender algum ponto de vista. Para isso, usa-se comparações, informações, definições, conceitualizações etc. A estrutura segue a do texto dissertativo-argumentativo.
TEXTO DESCRITIVO	Expõe acontecimentos, lugares, pessoas, de modo que sua finalidade é descrever, ou seja, caracterizar algo ou alguém. Com isso, é um texto rico em adjetivos e em verbos de ligação.
TEXTO INJUNTIVO	Oferece instruções, com o objetivo de orientar o leitor. Sua maior característica são os verbos no modo imperativo.

Gêneros textuais

A classificação dos gêneros textuais se dá a partir do reconhecimento de certos padrões estruturais que se constituem a partir da função social do texto. No entanto, sua estrutura e seu estilo não são tão limitados e definidos como ocorre na tipologia textual, podendo se apresentar com uma grande diversidade. Além disso, o padrão também pode sofrer modificações ao longo do tempo, assim como a própria língua e a comunicação, no geral.

Alguns exemplos de gêneros textuais:

- Artigo
- Bilhete
- Bula
- Carta
- Conto
- Crônica
- E-mail
- Lista
- Manual

- Notícia
- Poema
- Propaganda
- Receita culinária
- Resenha
- Seminário

Vale lembrar que é comum enquadrar os gêneros textuais em determinados tipos textuais. No entanto, nada impede que um texto literário seja feito com a estruturação de uma receita culinária, por exemplo. Então, fique atento quanto às características, à finalidade e à função social de cada texto analisado.

ARGUMENTAÇÃO

O ato de comunicação não visa apenas transmitir uma informação a alguém. Quem comunica pretende criar uma imagem positiva de si mesmo (por exemplo, a de um sujeito educado, ou inteligente, ou culto), quer ser aceito, deseja que o que diz seja admitido como verdadeiro. Em síntese, tem a intenção de convencer, ou seja, tem o desejo de que o ouvinte creia no que o texto diz e faça o que ele propõe.

Se essa é a finalidade última de todo ato de comunicação, todo texto contém um componente argumentativo. A argumentação é o conjunto de recursos de natureza linguística destinados a persuadir a pessoa a quem a comunicação se destina. Está presente em todo tipo de texto e visa a promover adesão às teses e aos pontos de vista defendidos.

As pessoas costumam pensar que o argumento seja apenas uma prova de verdade ou uma razão indiscutível para comprovar a veracidade de um fato. O argumento é mais que isso: como se disse acima, é um recurso de linguagem utilizado para levar o interlocutor a crer naquilo que está sendo dito, a aceitar como verdadeiro o que está sendo transmitido. A argumentação pertence ao domínio da retórica, arte de persuadir as pessoas mediante o uso de recursos de linguagem.

Para compreender claramente o que é um argumento, é bom voltar ao que diz Aristóteles, filósofo grego do século IV a.C., numa obra intitulada *“Tópicos: os argumentos são úteis quando se tem de escolher entre duas ou mais coisas”*.

Se tivermos de escolher entre uma coisa vantajosa e uma desvantajosa, como a saúde e a doença, não precisamos argumentar. Suponhamos, no entanto, que tenhamos de escolher entre duas coisas igualmente vantajosas, a riqueza e a saúde. Nesse caso, precisamos argumentar sobre qual das duas é mais desejável. O argumento pode então ser definido como qualquer recurso que torna uma coisa mais desejável que outra. Isso significa que ele atua no domínio do preferível. Ele é utilizado para fazer o interlocutor crer que, entre duas teses, uma é mais provável que a outra, mais possível que a outra, mais desejável que a outra, é preferível à outra.

O objetivo da argumentação não é demonstrar a verdade de um fato, mas levar o ouvinte a admitir como verdadeiro o que o enunciador está propondo.

Há uma diferença entre o raciocínio lógico e a argumentação. O primeiro opera no domínio do necessário, ou seja, pretende demonstrar que uma conclusão deriva necessariamente das premissas propostas, que se deduz obrigatoriamente dos postulados admitidos. No raciocínio lógico, as conclusões não dependem de crenças, de uma maneira de ver o mundo, mas apenas do encadeamento de premissas e conclusões.

Por exemplo, um raciocínio lógico é o seguinte encadeamento:

*A é igual a B.
A é igual a C.
Então: C é igual a A.*

Admitidos os dois postulados, a conclusão é, obrigatoriamente, que C é igual a A.

Outro exemplo:

*Todo ruminante é um mamífero.
A vaca é um ruminante.
Logo, a vaca é um mamífero.*

Admitidas como verdadeiras as duas premissas, a conclusão também será verdadeira.

No domínio da argumentação, as coisas são diferentes. Nele, a conclusão não é necessária, não é obrigatória. Por isso, deve-se mostrar que ela é a mais desejável, a mais provável, a mais plausível. Se o Banco do Brasil fizer uma propaganda dizendo-se mais confiável do que os concorrentes porque existe desde a chegada da família real portuguesa ao Brasil, ele estará dizendo-nos que um banco com quase dois séculos de existência é sólido e, por isso, confiável. Embora não haja relação necessária entre a solidez de uma instituição bancária e sua antiguidade, esta tem peso argumentativo na afirmação da confiabilidade de um banco. Portanto é provável que se creia que um banco mais antigo seja mais confiável do que outro fundado há dois ou três anos.

Enumerar todos os tipos de argumentos é uma tarefa quase impossível, tantas são as formas de que nos valem para fazer as pessoas preferirem uma coisa a outra. Por isso, é importante entender bem como eles funcionam.

Já vimos diversas características dos argumentos. É preciso acrescentar mais uma: o convencimento do interlocutor, o **auditório**, que pode ser individual ou coletivo, será tanto mais fácil quanto mais os argumentos estiverem de acordo com suas crenças, suas expectativas, seus valores. Não se pode convencer um auditório pertencente a uma dada cultura enfatizando coisas que ele abomina. Será mais fácil convencê-lo valorizando coisas que ele considera positivas. No Brasil, a publicidade da cerveja vem com frequência associada ao futebol, ao gol, à paixão nacional. Nos Estados Unidos, essa associação certamente não surtiria efeito, porque lá o futebol não é valorizado da mesma forma que no Brasil. O poder persuasivo de um argumento está vinculado ao que é valorizado ou desvalorizado numa dada cultura.

Tipos de Argumento

Já verificamos que qualquer recurso linguístico destinado a fazer o interlocutor dar preferência à tese do enunciador é um argumento. Exemplo:

Argumento de Autoridade

É a citação, no texto, de afirmações de pessoas reconhecidas pelo auditório como autoridades em certo domínio do saber, para servir de apoio àquilo que o enunciador está propondo. Esse recurso produz dois efeitos distintos: revela o conhecimento do produtor do texto a respeito do assunto de que está tratando; dá ao texto a garantia do autor citado. É preciso, no entanto, não fazer do texto um amontoado de citações. A citação precisa ser pertinente e verdadeira. Exemplo:

“A imaginação é mais importante do que o conhecimento.”

Quem disse a frase aí de cima não fui eu... Foi Einstein. Para ele, uma coisa vem antes da outra: sem imaginação, não há conhecimento. Nunca o inverso.

Alex José Periscinoto.
In: Folha de S. Paulo, 30/8/1993, p. 5-2

A tese defendida nesse texto é que a imaginação é mais importante do que o conhecimento. Para levar o auditório a aderir a ela, o enunciador cita um dos mais célebres cientistas do mundo. Se um físico de renome mundial disse isso, então as pessoas devem acreditar que é verdade.

Argumento de Quantidade

É aquele que valoriza mais o que é apreciado pelo maior número de pessoas, o que existe em maior número, o que tem maior duração, o que tem maior número de adeptos, etc. O fundamento desse tipo de argumento é que mais = melhor. A publicidade faz largo uso do argumento de quantidade.

Argumento do Consenso

É uma variante do argumento de quantidade. Fundamenta-se em afirmações que, numa determinada época, são aceitas como verdadeiras e, portanto, dispensam comprovações, a menos que o objetivo do texto seja comprovar alguma delas. Parte da ideia de que o consenso, mesmo que equivocado, corresponde ao indiscutível, ao verdadeiro e, portanto, é melhor do que aquilo que não desfruta dele. Em nossa época, são consensuais, por exemplo, as afirmações de que o meio ambiente precisa ser protegido e de que as condições de vida são piores nos países subdesenvolvidos. Ao confiar no consenso, porém, corre-se o risco de passar dos argumentos válidos para os lugares comuns, os preconceitos e as frases carentes de qualquer base científica.

Argumento de Existência

É aquele que se fundamenta no fato de que é mais fácil aceitar aquilo que comprovadamente existe do que aquilo que é apenas provável, que é apenas possível. A sabedoria popular enuncia o argumento de existência no provérbio *“Mais vale um pássaro na mão do que dois voando”*.

Nesse tipo de argumento, incluem-se as provas documentais (fotos, estatísticas, depoimentos, gravações, etc.) ou provas concretas, que tornam mais aceitável uma afirmação genérica. Durante a invasão do Iraque, por exemplo, os jornais diziam que o exército americano era muito mais poderoso do que o iraquiano. Essa afirmação, sem ser acompanhada de provas concretas, poderia ser vista como propagandística. No entanto, quando documentada pela comparação do número de canhões, de carros de combate, de navios, etc., ganhava credibilidade.

Argumento quase lógico

É aquele que opera com base nas relações lógicas, como causa e efeito, analogia, implicação, identidade, etc. Esses raciocínios são chamados quase lógicos porque, diversamente dos raciocínios lógicos, eles não pretendem estabelecer relações necessárias entre os elementos, mas sim instituir relações prováveis, possíveis, plausíveis. Por exemplo, quando se diz *“A é igual a B”, “B é igual a C”, “então A é igual a C”*, estabelece-se uma relação de identidade lógica. Entretanto, quando se afirma *“Amigo de amigo meu é meu amigo”* não se institui uma identidade lógica, mas uma identidade provável.

Um texto coerente do ponto de vista lógico é mais facilmente aceito do que um texto incoerente. Vários são os defeitos que concorrem para desqualificar o texto do ponto de vista lógico: fugir do tema proposto, cair em contradição, tirar conclusões que não se fundamentam nos dados apresentados, ilustrar afirmações gerais com fatos inadequados, narrar um fato e dele extrair generalizações indevidas.

Argumento do Atributo

É aquele que considera melhor o que tem propriedades típicas daquilo que é mais valorizado socialmente, por exemplo, o mais raro é melhor que o comum, o que é mais refinado é melhor que o que é mais grosseiro, etc.

Por esse motivo, a publicidade usa, com muita frequência, celebridades recomendando prédios residenciais, produtos de beleza, alimentos estéticos, etc., com base no fato de que o consumidor tende a associar o produto anunciado com atributos da celebridade.

Uma variante do argumento de atributo é o argumento da competência linguística. A utilização da variante culta e formal da língua que o produtor do texto conhece a norma linguística socialmente mais valorizada e, por conseguinte, deve produzir um texto em que se pode confiar. Nesse sentido é que se diz que o modo de dizer dá confiabilidade ao que se diz.

Imagine-se que um médico deva falar sobre o estado de saúde de uma personalidade pública. Ele poderia fazê-lo das duas maneiras indicadas abaixo, mas a primeira seria infinitamente mais adequada para a persuasão do que a segunda, pois esta produziria certa estranheza e não criaria uma imagem de competência do médico:

- *Para aumentar a confiabilidade do diagnóstico e levando em conta o caráter invasivo de alguns exames, a equipe médica houve por bem determinar o internamento do governador pelo período de três dias, a partir de hoje, 4 de fevereiro de 2001.*

- *Para conseguir fazer exames com mais cuidado e porque alguns deles são barrapésada, a gente botou o governador no hospital por três dias.*

Como dissemos antes, todo texto tem uma função argumentativa, porque ninguém fala para não ser levado a sério, para ser ridicularizado, para ser desmentido: em todo ato de comunicação deseja-se influenciar alguém. Por mais neutro que pretenda ser, um texto tem sempre uma orientação argumentativa.

A orientação argumentativa é uma certa direção que o falante traça para seu texto. Por exemplo, um jornalista, ao falar de um homem público, pode ter a intenção de criticá-lo, de ridicularizá-lo ou, ao contrário, de mostrar sua grandeza.

O enunciador cria a orientação argumentativa de seu texto dando destaque a uns fatos e não a outros, omitindo certos episódios e revelando outros, escolhendo determinadas palavras e não outras, etc. Veja:

“O clima da festa era tão pacífico que até sogras e noras trocavam abraços afetuosos.”

O enunciador aí pretende ressaltar a ideia geral de que noras e sogras não se toleram. Não fosse assim, não teria escolhido esse fato para ilustrar o clima da festa nem teria utilizado o termo até, que serve para incluir no argumento alguma coisa inesperada.

Além dos defeitos de argumentação mencionados quando tratamos de alguns tipos de argumentação, vamos citar outros:

- Uso sem delimitação adequada de palavra de sentido tão amplo, que serve de argumento para um ponto de vista e seu contrário. São noções confusas, como paz, que, paradoxalmente, pode ser usada pelo agressor e pelo agredido. Essas palavras podem ter valor positivo (paz, justiça, honestidade, democracia) ou vir carregadas de valor negativo (autoritarismo, degradação do meio ambiente, injustiça, corrupção).

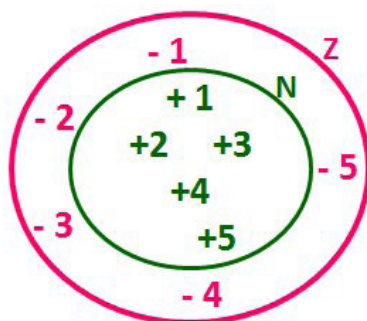
- Uso de afirmações tão amplas, que podem ser derrubadas por um único contra exemplo. Quando se diz *“Todos os políticos são ladrões”*, basta um único exemplo de político honesto para destruir o argumento.

RACIOCÍNIO LÓGICO E MATEMÁTICO

OPERAÇÕES COM CONJUNTOS

Conjunto dos números inteiros - z

O conjunto dos números inteiros é a reunião do conjunto dos números naturais $N = \{0, 1, 2, 3, 4, \dots, n, \dots\}$, $(N \subset Z)$; o conjunto dos opostos dos números naturais e o zero. Representamos pela letra Z.



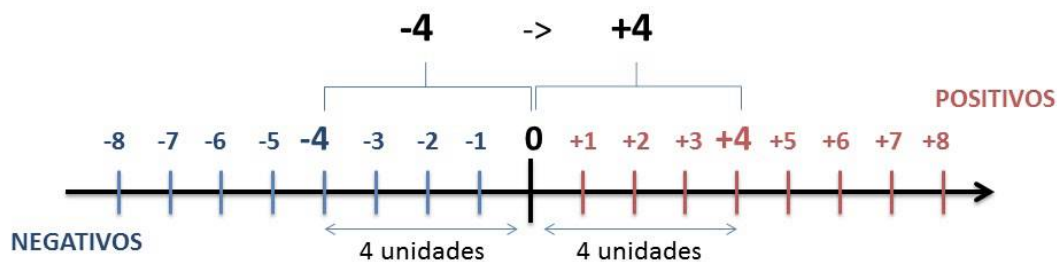
$N \subset Z$ (N está contido em Z)

Subconjuntos:

SÍMBOLO	REPRESENTAÇÃO	DESCRIÇÃO
*	Z^*	Conjunto dos números inteiros não nulos
+	Z_+	Conjunto dos números inteiros não negativos
* e +	Z^*_+	Conjunto dos números inteiros positivos
-	Z_-	Conjunto dos números inteiros não positivos
* e -	Z^*_-	Conjunto dos números inteiros negativos

Observamos nos números inteiros algumas características:

- **Módulo:** distância ou afastamento desse número até o zero, na reta numérica inteira. Representa-se o módulo por $| \cdot |$. O módulo de qualquer número inteiro, diferente de zero, é sempre positivo.
- **Números Opostos:** dois números são opostos quando sua soma é zero. Isto significa que eles estão a mesma distância da origem (zero).



Somando-se temos: $(+4) + (-4) = (-4) + (+4) = 0$

Operações

• **Soma ou Adição:** Associamos aos números inteiros positivos a ideia de ganhar e aos números inteiros negativos a ideia de perder.

ATENÇÃO: O sinal (+) antes do número positivo pode ser dispensado, mas o sinal (-) antes do número negativo nunca pode ser dispensado.

• **Subtração:** empregamos quando precisamos tirar uma quantidade de outra quantidade; temos duas quantidades e queremos saber quanto uma delas tem a mais que a outra; temos duas quantidades e queremos saber quanto falta a uma delas para atingir a outra. A subtração é a operação inversa da adição. O sinal sempre será do maior número.

ATENÇÃO: todos parênteses, colchetes, chaves, números, ..., entre outros, precedidos de sinal negativo, tem o seu sinal invertido, ou seja, é dado o seu oposto.

Exemplo:

(FUNDAÇÃO CASA – AGENTE EDUCACIONAL – VUNESP) Para zelar pelos jovens internados e orientá-los a respeito do uso adequado dos materiais em geral e dos recursos utilizados em atividades educativas, bem como da preservação predial, realizou-se uma dinâmica elencando “atitudes positivas” e “atitudes negativas”, no entendimento dos elementos do grupo. Solicitou-se que cada um classificasse suas atitudes como positiva ou negativa, atribuindo (+4) pontos a cada atitude positiva e (-1) a cada atitude negativa. Se um jovem classificou como positiva apenas 20 das 50 atitudes anotadas, o total de pontos atribuídos foi

- (A) 50.
- (B) 45.
- (C) 42.
- (D) 36.
- (E) 32.

Resolução:

50-20=30 atitudes negativas
 20.4=80
 30.(-1)=-30
 80-30=50

Resposta: A

• **Multiplicação:** é uma adição de números/ fatores repetidos. Na multiplicação o produto dos números *a* e *b*, pode ser indicado por ***a x b***, ***a . b*** ou ainda ***ab*** sem nenhum sinal entre as letras.

• **Divisão:** a divisão exata de um número inteiro por outro número inteiro, diferente de zero, dividimos o módulo do dividendo pelo módulo do divisor.

ATENÇÃO:

- 1) No conjunto Z, a divisão não é comutativa, não é associativa e não tem a propriedade da existência do elemento neutro.
- 2) Não existe divisão por zero.
- 3) Zero dividido por qualquer número inteiro, diferente de zero, é zero, pois o produto de qualquer número inteiro por zero é igual a zero.

Na multiplicação e divisão de números inteiros é muito importante a **REGRA DE SINAIS:**

Sinais iguais (+) (+); (-) (-) = resultado sempre positivo .
Sinais diferentes (+) (-); (-) (+) = resultado sempre negativo .

Exemplo:

(PREF.DE NITERÓI) Um estudante empilhou seus livros, obtendo uma única pilha 52cm de altura. Sabendo que 8 desses livros possui uma espessura de 2cm, e que os livros restantes possuem espessura de 3cm, o número de livros na pilha é:

- (A) 10
- (B) 15
- (C) 18
- (D) 20
- (E) 22

Resolução:

São 8 livros de 2 cm: $8 \cdot 2 = 16$ cm

Como eu tenho 52 cm ao todo e os demais livros tem 3 cm, temos:

$52 - 16 = 36$ cm de altura de livros de 3 cm

$36 : 3 = 12$ livros de 3 cm

O total de livros da pilha: $8 + 12 = 20$ livros ao todo.

Resposta: D

• **Potenciação:** A potência a^n do número inteiro *a*, é definida como um produto de *n* fatores iguais. O número *a* é denominado a **base** e o número *n* é o **expoente**. $a^n = a \times a \times a \times \dots \times a$, *a* é multiplicado por *a* *n* vezes. Tenha em mente que:

– Toda potência de **base positiva** é um número **inteiro positivo**.

– Toda potência de **base negativa** e **expoente par** é um número **inteiro positivo**.

– Toda potência de **base negativa** e **expoente ímpar** é um número **inteiro negativo**.

Propriedades da Potenciação

1) Produtos de Potências com bases iguais: Conserva-se a base e somam-se os expoentes. $(-a)^3 \cdot (-a)^6 = (-a)^{3+6} = (-a)^9$

2) Quocientes de Potências com bases iguais: Conserva-se a base e subtraem-se os expoentes. $(-a)^8 : (-a)^6 = (-a)^{8-6} = (-a)^2$

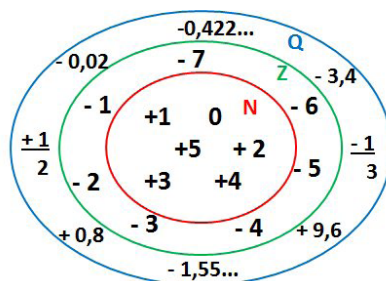
3) Potência de Potência: Conserva-se a base e multiplicam-se os expoentes. $[(-a)^5]^2 = (-a)^{5 \cdot 2} = (-a)^{10}$

4) Potência de expoente 1: É sempre igual à base. $(-a)^1 = -a$ e $(+a)^1 = +a$

5) Potência de expoente zero e base diferente de zero: É igual a 1. $(+a)^0 = 1$ e $(-b)^0 = 1$

Conjunto dos números racionais – Q

Um número racional é o que pode ser escrito na forma $\frac{m}{n}$, onde m e n são números inteiros, sendo que n deve ser diferente de zero. Frequentemente usamos m/n para significar a divisão de m por n .



N C Z C Q (N está contido em Z que está contido em Q)

Subconjuntos:

SÍMBOLO	REPRESENTAÇÃO	DESCRIÇÃO
*	Q^*	Conjunto dos números racionais não nulos
+	Q_+	Conjunto dos números racionais não negativos
* e +	Q^*_+	Conjunto dos números racionais positivos
-	Q_-	Conjunto dos números racionais não positivos
* e -	Q^*_-	Conjunto dos números racionais negativos

Representação decimal

Podemos representar um número racional, escrito na forma de fração, em número decimal. Para isso temos duas maneiras possíveis:

1ª) O numeral decimal obtido possui, após a vírgula, um número finito de algarismos. Decimais Exatos:

$$\frac{2}{5} = 0,4$$

2ª) O numeral decimal obtido possui, após a vírgula, infinitos algarismos (nem todos nulos), repetindo-se periodicamente Decimais Periódicos ou Dízimas Periódicas:

$$\frac{1}{3} = 0,333...$$

Representação Fracionária

É a operação inversa da anterior. Aqui temos duas maneiras possíveis:

1) Transformando o número decimal em uma fração numerador é o número decimal sem a vírgula e o denominador é composto pelo numeral 1, seguido de tantos zeros quantas forem as casas decimais do número decimal dado. Ex.:

$$0,035 = 35/1000$$

2) Através da fração geratriz. Aí temos o caso das dízimas periódicas que podem ser simples ou compostas.

– *Simplex*: o seu período é composto por um mesmo número ou conjunto de números que se repete infinitamente. Exemplos:

<p>* 0,444... Período: 4 (1 algarismo)</p> <p>$0,444... = \frac{4}{9}$</p>	<p>* 0,313131... Período: 31 (2 algarismos)</p> <p>$0,313131... = \frac{31}{99}$</p>	<p>* 0,278278278... Período: 278 (3 algarismos)</p> <p>$0,278278278... = \frac{278}{999}$</p>
---	---	--

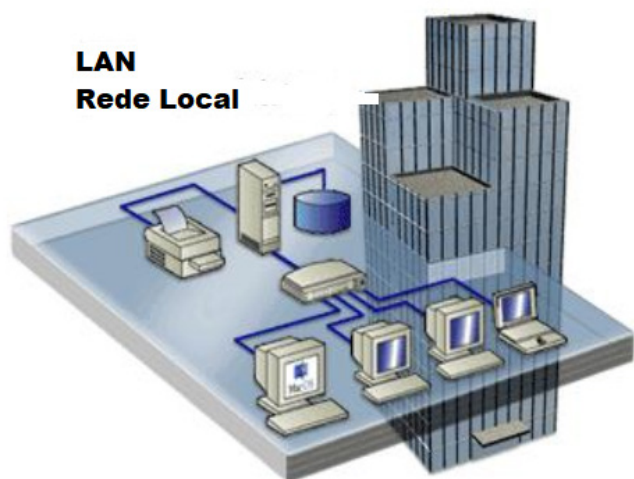
Procedimento: para transformarmos uma dízima periódica simplex em fração basta utilizarmos o dígito 9 no denominador para cada quantos dígitos tiver o período da dízima.

NOÇÕES DE INFORMÁTICA

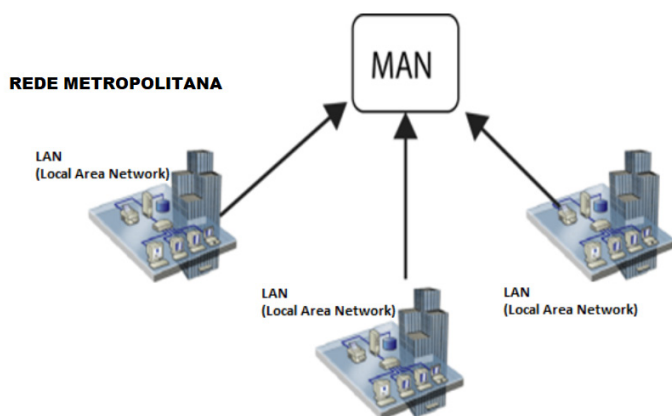
CONCEITO DE INTERNET E INTRANET. FERRAMENTAS E APLICATIVOS DE NAVEGAÇÃO, DE CORREIO ELETRÔNICO, DE BUSCA E PESQUISA

Tipos de rede de computadores

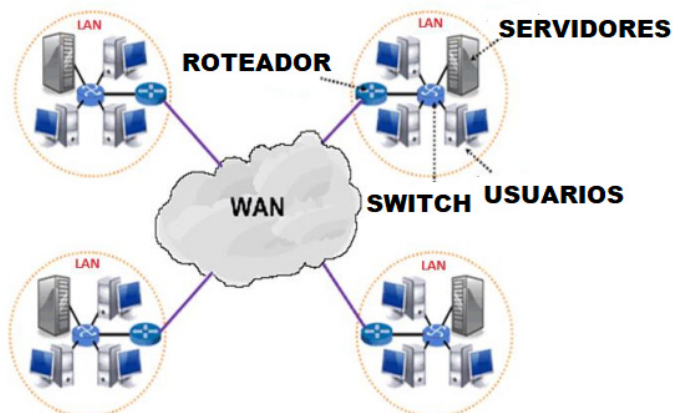
- LAN: Rede Local, abrange somente um perímetro definido. Exemplos: casa, escritório, etc.



- MAN: Rede Metropolitana, abrange uma cidade, por exemplo.



- WAN: É uma rede com grande abrangência física, maior que a MAN, Estado, País; podemos citar até a INTERNET para entendermos o conceito.



Navegação e navegadores da Internet

• Internet

É conhecida como a rede das redes. A internet é uma coleção global de computadores, celulares e outros dispositivos que se comunicam.

• Procedimentos de Internet e intranet

Através desta conexão, usuários podem ter acesso a diversas informações, para trabalho, lazer, bem como para trocar mensagens, compartilhar dados, programas, baixar documentos (download), etc.



• Sites

Uma coleção de páginas associadas a um endereço *www*. é chamada *web site*. Através de navegadores, conseguimos acessar web sites para operações diversas.

• Links

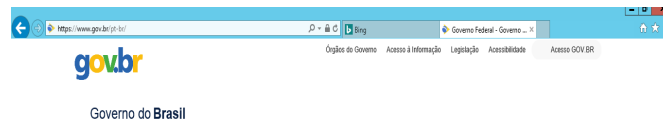
O link nada mais é que uma referência a um documento, onde o usuário pode clicar. No caso da internet, o Link geralmente aponta para uma determinada página, pode apontar para um documento qualquer para se fazer o download ou simplesmente abrir.

Dentro deste contexto vamos relatar funcionalidades de alguns dos principais navegadores de internet: Microsoft Internet Explorer, Mozilla Firefox e Google Chrome.

Internet Explorer 11



• Identificar o ambiente



O Internet Explorer é um navegador desenvolvido pela Microsoft, no qual podemos acessar sites variados. É um navegador simplificado com muitos recursos novos.

Dentro deste ambiente temos:

- Funções de controle de privacidade: Trata-se de funções que protegem e controlam seus dados pessoais coletados por sites;
- Barra de pesquisas: Esta barra permite que digitemos um endereço do site desejado. Na figura temos como exemplo: <https://www.gov.br/pt-br/>
- Guias de navegação: São guias separadas por sites aberto. No exemplo temos duas guias sendo que a do site <https://www.gov.br/pt-br/> está aberta.
- Favoritos: São pastas onde guardamos nossos sites favoritos
- Ferramentas: Permitem realizar diversas funções tais como: imprimir, acessar o histórico de navegação, configurações, dentre outras.

Desta forma o Internet Explorer 11, torna a navegação da internet muito mais agradável, com textos, elementos gráficos e vídeos que possibilitam ricas experiências para os usuários.

• Características e componentes da janela principal do Internet Explorer





Área para exibição da página

À primeira vista notamos uma grande área disponível para *visualização*, além de percebermos que a barra de ferramentas fica automaticamente desativada, possibilitando uma maior área de exibição.

Vamos destacar alguns pontos segundo as indicações da figura:

1. Voltar/Avançar página

Como o próprio nome diz, clicando neste botão voltamos página visitada anteriormente;

2. Barra de Endereços

Esta é a área principal, onde digitamos o endereço da página procurada;


3. Ícones para manipulação do endereço da URL

Estes ícones são *pesquisar*, *atualizar* ou *fechar*, dependendo da situação pode aparecer *fechar* ou *atualizar*.

4. Abas de Conteúdo

São mostradas as abas das páginas carregadas.

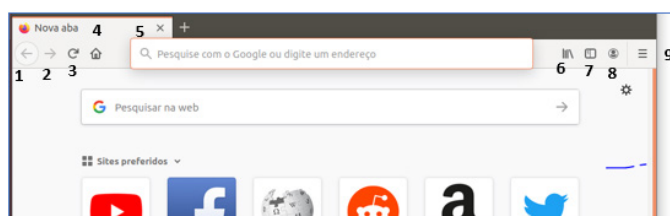
5. Página Inicial, favoritos, ferramentas, comentários

6.  Adicionar à barra de favoritos





Mozilla Firefox



Vamos falar agora do funcionamento geral do Firefox, objeto de nosso estudo:



Vejam os símbolos da imagem:

1		Botão Voltar uma página
2		Botão avançar uma página
3		Botão atualizar a página
4		Voltar para a página inicial do Firefox

LEGISLAÇÃO BÁSICA

PROCESSO ADMINISTRATIVO: PLANEJAMENTO, ORGANIZAÇÃO, DIREÇÃO E CONTROLE

Funções de administração

- Planejamento, organização, direção e controle



— Planejamento

Processo desenvolvido para o alcance de uma situação futura desejada. A organização estabelece num primeiro momento, através de um processo de definição de situação atual, de oportunidades, ameaças, forças e fraquezas, que são os objetos do processo de planejamento. O planejamento não é uma tarefa isolada, é um processo, uma sequência encadeada de atividades que trará um plano.

- Ele é o passo inicial;
- **É uma maneira de ampliar as chances de sucesso;**
- Reduzir a incerteza, jamais eliminá-la;
- Lida com o futuro: Porém, não se trata de adivinhar o futuro;
- Reconhece como o presente pode influenciar o futuro, como as ações presentes podem desenhar o futuro;
- Organização ser PROATIVA e não REATIVA;
- Onde a Organização reconhecerá seus limites e suas competências;
- O processo de Planejamento é muito mais importante do que seu produto final (assertiva);

Idalberto Chiavenato diz: “Planejamento é um **processo de estabelecer objetivos e definir a maneira** como alcança-los”.

- Processo: Sequência de etapas que levam a um determinado fim. O resultado final do processo de planejamento é o PLANO;

- Estabelecer objetivos: Processo de estabelecer um fim;
- Definir a maneira: um meio, maneira de como alcançar.

• Passos do Planejamento

- Definição dos objetivos: O que quer, onde quer chegar.
- Determinar a situação atual: Situar a Organização.
- Desenvolver possibilidades sobre o futuro: Antecipar eventos.
- Analisar e escolher entre as alternativas.
- Implementar o plano e avaliar o resultado.

• Vantagens do Planejamento

- Dar um “norte” – direcionamento;
- Ajudar a focar esforços;
- Definir parâmetro de controle;
- Ajuda na motivação;
- Auxilia no autoconhecimento da organização.

— Processo de planejamento

• Planejamento estratégico ou institucional

Estratégia é o caminho escolhido para que a organização possa chegar no destino desejado pela visão estratégica. É o nível mais amplo de planejamento, focado a longo prazo. É desdobrado no Planejamento Tático, e o Planejamento Tático é desdobrado no Planejamento Operacional.

- Global — Objetivos gerais e genéricos — Diretrizes estratégicas — Longo prazo — Visão forte do ambiente externo.

Fases do Planejamento Estratégico:

- Definição do negócio, missão, visão e valores organizacionais;
- Diagnóstico estratégico (análise interna e externa);
- Formulação da estratégia;
- Implantação;
- Controle.

• Planejamento tático ou intermediário

Complexidade menor que o nível estratégico e maior que o operacional, de média complexidade e compõe uma abrangência departamental, focada em médio prazo.

- Observa as diretrizes do Planejamento Estratégico;
- Determina objetivos específicos de cada unidade ou departamento;
- Médio prazo.

• Planejamento operacional ou chão de fábrica

Baixa complexidade, uma vez que falamos de somente uma única tarefa, focado no curto ou curtíssimo prazo. Planejamento mais diário, tarefa a tarefa de cada dia para o alcance dos objetivos. Desdobramento minucioso do Planejamento Estratégico.

- Observa o Planejamento Estratégico e Tático;
- Determina ações específicas necessárias para cada atividade ou tarefa importante;
- Seus objetivos são bem detalhados e específicos.

Com a ação de planejar, busca-se:

- **Eficiência:** medida do rendimento individual dos componentes do sistema. É fazer certo o que está sendo feito. Refere-se à otimização dos recursos utilizados para a obtenção dos resultados.

- **Eficácia:** medida do rendimento global do sistema. É fazer o que é preciso ser feito. Refere-se à contribuição dos resultados obtidos para alcance dos objetivos globais da empresa.

- **Efetividade:** refere-se à relação entre os resultados alcançados e os objetivos propostos ao longo do tempo. No setor privado, os conceitos de eficiência, eficácia e efetividade são assim resumidos por Oliveira (1999):

Eficiência

- fazer as coisas de maneira adequada;
- resolver problemas;
- salvaguardar os recursos aplicados;
- cumprir o seu dever; e
- reduzir os custos.

Eficácia

- fazer as coisas certas;
- produzir alternativas criativas;
- maximizar a utilização de recursos;
- obter resultados; e
- aumentar o lucro.

Efetividade

- manter-se no ambiente; e
- apresentar resultados globais positivos ao longo do tempo (permanentemente)

Eficiência – relação entre o custo e o benefício envolvido na execução de um procedimento ou na prestação de um serviço.

Eficácia – grau de atingimento de uma meta ou dos resultados institucionais da organização.

Efetividade – eliminar ou reduzir sensivelmente o problema que afeta a sociedade, alcançando a satisfação do cidadão.



• **Negócio, Missão, Visão e Valores**

Negócio, Visão, Missão e Valores fazem parte do Referencial estratégico: A definição da identidade a organização.

— **Negócio** = O que é a organização e qual o seu campo de atuação. Atividade efetiva. Aspecto mais objetivo.

— **Missão** = Razão de ser da organização. Função maior. A Missão contempla o Negócio, é através do Negócio que a organização alcança a sua Missão. Aspecto mais subjetivo. Missão é a função do presente.

— **Visão** = Qual objetivo e a visão de futuro. Define o “grande plano”, onde a organização quer chegar e como se vê no futuro, no destino desejado. Direção mais geral. Visão é a função do futuro.

— **Valores** = Crenças, Princípios da organização. Atitudes básicas que sem elas, não há negócio, não há convivência. Tutoriza a escolha das estratégias da organização.

• **Análise SWOT**

Strengths – Weaknesses – Opportunities – Threats.

Ou FFOA

Forças – Fraquezas – Oportunidades – Ameaças.

É a principal ferramenta para perceber qual estratégia a organização deve ter.

É a análise que prescreve um comportamento a partir do cruzamento de 4 variáveis, sendo 2 do ambiente interno e 2 do ambiente externo. Tem por intenção perceber a posição da organização em relação às suas ameaças e oportunidades, perceber quais são as forças e as fraquezas organizacionais, para que a partir disso, a organização possa estabelecer posicionamento no mercado, sendo elas: Posição de Sobrevivência, de Manutenção, de Crescimento ou Desenvolvimento. Em que para cada uma das posições a organização terá uma estratégia definida.

Ambiente Interno: É tudo o que influencia o negócio da organização e ela tem o poder de controle. Pontos Fortes: Elementos que influenciam positivamente. Pontos Fracos: Elementos que influenciam negativamente.

Ambiente Externo: É tudo o que influencia o negócio da organização e ela NÃO tem o poder de controle. Oportunidades: Elementos que influenciam positivamente. Ameaças: Elementos que influenciam negativamente.

• **Matriz GUT**

Gravidade + Urgência + Tendência

Gravidade: Pode afetar os resultados da Organização.

Urgência: Quando ocorrerá o problema.

Tendência: Irá se agravar com o passar do tempo.

Determinar essas 3 métricas plicando uma nota de 1-5, sendo 5 mais crítico, impactante e 1 menos crítico e com menos impacto. Somando essas notas. Levando em consideração o problema que obtiver maior total.

PROBLEMA	GRAVIDADE	URGÊNCIA	TENDÊNCIA	TOTAL
X	1	3	3	7
Y	3	2	1	6

• **Ferramenta 5W2H**

Ferramenta que ajuda o gestor a construir um Plano de Ação. Facilitando a definição das tarefas e dos responsáveis por cada uma delas. Funciona para todos os tipos de negócio, visando atingir objetivos e metas.

5W: What? – O que será feito? - Why? Porque será feito? - Where? Onde será feito? - When? Quando será feito? – Who? Quem fará? 2H: How? Como será feito? – How much? Quanto irá custar para fazer?

Não é uma ferramenta para buscar causa de problemas, mas sim elaborar o Plano de Ação.

WHAT	WHY	WHERE	WHEN	WHO	HOW	HOW MUCH
Padronização de Rotinas	Otimizar tempo	Coordenação	Agosto 2021	João Silva	Contratação de Assessoria externa	2.500,00
Sistema de Segurança Portaria Central	Impedir entrada de pessoas não autorizadas	Setor Compras	20/08/21	Paulo Santos	Compra de equipamentos e instalação	4.000,00

• **Análise competitiva e estratégias genéricas**

Gestão Estratégica: “É um processo que consiste no conjunto de decisões e ações que visam proporcionar uma adequação competitivamente superior entre a organização e seu ambiente, de forma a permitir que a organização alcance seus objetivos”.

Michael Porter, Economista e professor norte-americano, nascido em 1947, propõe o segundo grande essencial conceito para a compreensão da vantagem competitiva, o conceito das “estratégias competitivas genéricas”.

Porter apresenta a estratégia competitiva como sendo sinônimo de decisões, onde devem acontecer ações ofensivas ou defensivas com finalidade de criar uma posição que possibilite se defender no mercado, para conseguir lidar com as cinco forças competitivas e com isso conseguir e expandir o retorno sobre o investimento.

Observa ainda, que há distintas maneiras de posicionar-se estrategicamente, diversificando de acordo com o setor de atuação, capacidade e características da Organização. No entanto, Porter desenha que há três grandes pilares estratégicos que atuarão diretamente no âmbito da criação da vantagem competitiva.

As 3 Estratégias genéricas de Porter são:

1. Estratégia de Diferenciação: Aumentar o valor – valor é a percepção que você tem em relação a determinado produto. Exemplo: Existem determinadas marcas que se posicionam no mercado com este alto valor agregado.

2. Estratégia de Liderança em custos: Baixar o preço – preço é quanto custo, ser o produto mais barato no mercado. Quanto vai custar na etiqueta.

3. Estratégia de Foco ou Enfoque: Significa perceber todo o mercado e selecionar uma fatia dele para atuar especificamente.

HISTÓRIA DE MATO GROSSO

PERÍODO COLONIAL OS BANDEIRANTES: ESCRAVIDÃO INDÍGENA E EXPLORAÇÃO DO OURO

No início da colonização, na Capitania de São Vicente, os engenhos de açúcar prosperaram. Entretanto, esse empreendimento não resistiu perante o polo açucareiro do Nordeste.

Durante o século XVII, o limite territorial entre Portugal e Espanha, estabelecido pelo Tratado de Tordesilhas, deixou de fazer sentido. O território português, limitado ao litoral e ao sertão nordestino, foi ampliado graças a diversos fatores.

O bandeirantismo foi o conjunto de ações empreendidas pelos habitantes da Capitania de São Vicente rumo ao interior; habitantes da Vila de São Paulo de Piratininga, capital de São Vicente, de onde partiam as expedições. Essa região era afastada das relações mercantilistas que uniam a Metrópole e a colônia. Os habitantes da Capitania de São Vicente foram os responsáveis pela exploração do interior do Brasil e contribuíram de forma decisiva para o crescimento territorial do Brasil.

Um tratado de limites, intitulado Tordesilhas, foi firmado dois anos depois do descobrimento da América, em 1494, pelo qual o mundo americano ficou dividido em duas partes, cabendo a Portugal as terras que se situassem até 360 léguas a Leste das Ilhas de Cabo Verde, e cabendo à Espanha as do lado Oeste desse limite.

Entradas e Bandeiras

Entradas - organizadas pelo governo, tinham financiamento público, geralmente procuravam respeitar os limites do Tratado de Tordesilhas e a maioria das expedições realizadas partiam da capital do Brasil na época, Salvador, na Bahia ou até mesmo de Pernambuco. Se preocupavam mais com a prospecção do território e de metais preciosos.

Bandeiras - expedições particulares e não respeitavam os limites de Tordesilhas, geralmente partiam da Vila de São Paulo de Piratininga, na Capitania de São Vicente (hoje São Paulo). Se dedicavam também ao apresamento de índios para escravização.

O bandeirantismo prospector eram realizadas para a busca de metais e pedras preciosas. A busca de ouro era uma preocupação constante da Coroa portuguesa. Os governadores da metrópole organizaram diversas expedições que foram chamadas de Entradas. Dentre as várias expedições realizadas em busca de ouro, destacam-se as realizadas por Fernão Dias Paes Leme, Borba Gato, Garcia Rodrigues Paes e Bartolomeu Bueno da Silva, o Anhanguera. Essas bandeiras penetraram o interior da região central do Brasil (Minas Gerais, Goiás, Mato Grosso).

Já o bandeirantismo apresador era empreendido para apri-sionar (alguns autores usam expressões como apre-ar, apresar ou mesmo cativar) os indígenas. Estes já habitavam ou fugiram das regiões litorâneas dominadas pelos portugueses. Essas bandeiras atacavam as aldeias ou as missões (reduções) jesuítas para escravizar os índios. Os indígenas capturados eram vendidos para as regiões açucareiras, mas eram sobretudo empregados nas plantações dos colonos paulistas. As bandeiras iniciaram-se ainda no final do século XVI e prosseguiram até meados do século XVII.

As Descidas eram expedições realizadas pelos jesuítas buscando índios para as suas missões ou reduções.

As primeiras incursões no território do Mato Grosso datam de 1525, quando Pedro Aleixo Garcia vai em direção à Bolívia, seguindo as águas dos rios Paraná e Paraguai. Depois, portugueses e espanhóis são atraídos à região, devido aos rumores de que haveria muita riqueza naquelas terras, que ainda não estavam exploradas devidamente. Também vieram jesuítas espanhóis, que criaram Missões entre os rios Paraná e Paraguai, com o objetivo de assegurar os limites de Portugal, já que as terras estavam nos limites da Espanha.

Exploração do ouro

Antônio Pires de Campos, foi primeiro bandeirante a dar notícia sobre a região do Mato Grosso, que em 1718, explorou o ribeirão Mutuca e o rio Coxipó, até o encontro com o rio Cuiabá. Pires de Campos não encontrou ouro, somente índios.

A bandeira de Pascoal Moreira Cabral subiu o rio Coxipó-Mirim, em 1718, para capturar índios Coxiponés. Com isso travaram violento combate com esses índios e foram socorridos pela bandeira dos irmãos Antunes Maciel. Pascoal Moreira Cabral resolveu seguir para o Arraial de São Gonçalo Velho, ou Aldeia Velha, onde havia deixado alguns homens acampados. Eles encontraram pepitas de ouro quando alguns dos integrantes da bandeira lavavam pratos no rio. Estavam descobertas assim, no ano de 1719, as minas em território mato-grossense. Pascoal Moreira Cabral foi aclamado pelos mineiros como Guarda-Mor, com as funções de organizar o primeiro arraial, cobrar impostos em nome da Coroa portuguesa e estabelecer a justiça. Ou seja, comandava as funções administrativas e fiscais.

Pascoal assinou a ata da fundação de Cuiabá no local conhecido como Forquilha, em 8 de abril de 1719, às margens do Coxipó, de forma a garantir os direitos pela descoberta à Capitania de São Paulo e Minas do Ouro. No entanto, a sua nomeação oficial, dada pelo Capitão-General da Capitania de São Paulo, só ocorreu em 26 de abril de 1723.

Miguel Sutil, foi outro bandeirante que fez uma grande descoberta de ouro em 1722. Ele havia construído sua casa às margens do rio Cuiabá. Certo dia, em sua casa faltou açúcar, de forma que, pediu aos índios que lhe trouxessem mel, esses lhe trouxeram ouro. Eis que havia sido encontrada uma das maiores jazidas auríferas do Brasil.

Com a descoberta das novas jazidas, a povoação inicial do Arraial da Forquilha foi se mudando gradativamente para a região do rio Cuiabá. A partir do córrego da Prainha, onde estavam as lavras do Sutil, uma cidade começou a se constituir, rumo ao porto.

A FUNDAÇÃO DE CUIABÁ: TENSÕES POLÍTICAS ENTRE OS FUNDADORES E A ADMINISTRAÇÃO COLONIAL

O arraial de Cuiabá, com a exploração do ouro, cresceu com a construção de casas, igrejas e atividades comerciais. Seus habitantes, na grande maioria, se dedicavam à mineração. Os produtos agrícolas de primeira necessidade, tais como arroz, feijão, mandioca, farinha de mandioca, milho, açúcar e cachaça eram fornecidos por duas localidades próximas a Cuiabá: Rio Abaixo (atual Santo Antônio de Leverger) e Serra Acima (atual Chapada dos Guimarães).

Assim desenvolveu-se um sistema abastecedor e de transporte de pessoas, implementado quase que exclusivamente por meio dos rios, denominado de monções. Alguns trechos percorridos por terra, entre as cabeceiras dos rios navegados, eram denominados de varadouros. As canoas e as bagagens eram carregadas no ombro dos índios ou dos africanos.

As minas de Cuiabá distanciavam-se da Vila de São Paulo de Piratininga, sede da Capitania de São Paulo, a qual pertenciam. O acesso a legislação régia, a fiscalização na extração do ouro, a entrada de mercadorias e a saída do ouro estavam o controle dos próprios descobridores – os bandeirantes.

Com o objetivo de estender a administração portuguesa até as minas cuiabanas, o governador da capitania, Rodrigo Moreira César de Menezes instalou-se em Cuiabá, entre novembro de 1726 ao primeiro semestre de 1728.

Em 1º de janeiro de 1727, elevou Cuiabá a categoria de vila, intitulando-a Vila Real do Senhor Bom Jesus de Cuiabá. Uma das primeiras medidas de Rodrigo César em Cuiabá foi o aumento de impostos, o que afugentou muitos moradores da vila. O governador tratou de garantir a reprodução do modelo colonial em Cuiabá, com as seguintes medidas:

- Determinou que os impostos sobre o ouro não mais fossem cobrados por capitação, instituindo o quinto.
- Ordenou que todo o ouro retirado das minas de Cuiabá deveria ser quintado junto à Casa de Fundição de São Paulo.
- Criou os postos de Provedor da Fazenda Real e Provedor dos Quintos, para cuidar das finanças.
- Criou o cargo de Ouvidor Geral das minas de Cuiabá, para cuidar da Justiça.
- Regularização da questão das terras, com as primeiras doações de cartas de sesmarias.

As sesmarias eram extensões de terras doadas pelo rei, por meio dos capitães-generais, aos colonos que tivessem requeridos, através de ofício, uma determinada porção de terra, a que chamavam “data”.

A FUNDAÇÃO DE VILA BELA DA SANTÍSSIMA TRINDADE E A CRIAÇÃO DA CAPITANIA DE MATO GROSSO

A distância das minas do extremo Oeste da Capitania de São Paulo, fez com que Coroa portuguesa criasse uma nova capitania: a de Mato Grosso. Em 1746, por Carta Régia, Dom João V determinou a fundação de uma vila na região, para servir de ponto de apoio administrativo e militar aos garimpos no Vale do Guaporé.

Com a criação da capitania de Mato Grosso em 7 de maio de 1748 e a nomeação do primeiro Capitão General, Dom Antônio Rolim de Moura, para consolidar a posse portuguesa na região, foi fundada a cidade de Vila Bela da Santíssima Trindade em 19 de março de 1752.

O governador recebeu uma série de instruções da Coroa portuguesa, como orientações no encaminhamento das questões regionais, as quais, destacamos as principais:

- Fundar a capital da nova Capitania no vale do rio Guaporé.
- Na capital da nova Capitania, construir a residência oficial dos capitães-generais.
- Fundar uma aldeia jesuítica para os índios mansos na Chapada dos Guimarães.
- Incentivar a criação de gado (bovino e equino).
- Conceder privilégios e isenção de impostos àqueles que desajassem residir nas imediações da nova capital.
- Agir com muita diplomacia nas questões de fronteira, evitando o conflito armado com os espanhóis.
- Tomar cuidado com os ataques dos índios bravios, especialmente os Paiaguá e Guaicuru.
- Proibir a extração e comercialização de diamantes.
- Incentivar a pesca no rio Guaporé.
- Informar sobre a viabilidade de comunicação fluvial com a Capitania do Grão-Pará.

A Coroa portuguesa tinha receio de perder territórios recém conquistados no extremo oeste da colônia, que, pelo Tratado de Tordesilhas não pertenciam a Portugal. No entanto já havia sido assinado, pelos reis de Portugal e Espanha, o Tratado de Madri (1750). Por ele, as terras ocupadas até então seriam respeitadas, legitimando-se as conquistas efetivadas pelos lusitanos, determinando, pela Coroa portuguesa, a fundação de uma nova capital, no vale do rio Guaporé.

O nome do local onde foi fundada a vila, às margens do rio Guaporé era Pouso Alegre, no ponto mais ocidental do então reino português, escolhido como sede pelas condições de terreno, solo e possibilidades de defesa. A escolha do nome vinha do costume colonial de designar por “Villa” a sede municipal e expressão de admiração pelo lugar - bela.

Ao perder a condição de capital para Cuiabá, o município de Vila Bela passou a chamar-se Matto Grosso. A Lei Estadual nº 4.014, de 29 de novembro de 1978, devolveu a denominação antiga ao município.

A ESCRAVIDÃO NEGRA EM MATO GROSSO

O escravo africano constituía-se num símbolo de poder dos colonizadores, assim, muitos elementos vindos da Europa adquiriam negros africanos para trabalhar na mineração, agricultura e junto aos serviços domésticos. Os escravos simbolizavam o poder e a opulência de um indivíduo. Quanto maior o número deles, mais importante seria o seu proprietário.

Em Mato Grosso, os negros africanos exerciam atividades diversas, que iam desde os trabalhos de mineração, passando pelos agrícolas, domésticas, condução de tropas, cargueiros e carretos. Aqueles ligados diretamente ao sistema produtivo rural, eram chamados de “escravos de eito”, moravam nas fazendas, residindo nas senzalas. Os ligados à venda da produção dos senhores eram chamados de “escravos de ganho” e residiam nos núcleos urbanos. Os senhores também alugavam os seus escravos a outros senhores. Por fim, havia os “escravos domésticos”, que se dedicavam exclusivamente às tarefas das casas dos senhores.

O tratamento dado ao escravo – considerado uma mercadoria – era revestido de extrema violência, sendo, por qualquer motivo, espancado. Foi devido a esses maltrato e ao desrespeito como eram tratados, que surgiram reações, marcadas por assassinatos de feitores, de trabalhadores livres brancos e até mesmo de senhores.

PERÍODO IMPERIAL. PERÍODO IMPERIAL. A CRISE DA MINERAÇÃO E AS ALTERNATIVAS ECONÔMICAS DA PROVÍNCIA

A história de Mato Grosso, no período “colonial” é importantíssima, porque durante esses 9 governos o Brasil defendeu o seu perfil territorial e consolidou a sua propriedade e posse até os limites do rio Guaporé e Mamoré. Foram assim contidas as aspirações espanholas de domínio desse imenso território. Proclamada a nossa independência, os governos imperiais de D. Pedro I e das Regências (1º Império) nomearam para Mato Grosso cinco governantes e os fatos mais importantes ocorridos nesses anos (7/9/1822 a 23/7/1840) foram a oficialização da Capital da Província para Cuiabá (lei nº 19 de 28/8/1835) e a “Rusga” (movimento nativista de matança de portugueses, a 30/05/1834).

Em meados do século XVI, quando o Brasil iniciava o seu período de colonização pela Coroa Portuguesa, uma nova atividade socioeconômica deslanchava no país: a mineração, que começou a ser implantada pelos europeus conhecedores das técnicas deste ofício.

Bastou então “somar um mais um” para que a atividade começasse a ser praticada, ou seja, unir o conhecimento ao potencial de exploração das terras tupiniquins, de onde variados recursos naturais poderiam ser facilmente extraídos da terra para gerar uma boa margem de lucros.

As expedições portuguesas começaram partindo da Bahia com destino ao interior do país em busca de minas de prata. No século XVII, na região que compreende hoje no estado de Minas Gerais foram encontradas as minas de ouro, o que marcou o início do crescimento e valorização da mineração.

Entretanto, na administração do governador Rodrigo Cesar de Menezes, que trouxe ao Arraial mais de três mil pessoas, houve transformações radicais no sistema econômico-administrativo da Vila. A medida mais drástica foi a elevação do imposto cobrado sobre o ouro, gerando aumento no custo de vida, devido ao crescimento populacional, agravando a situação precária do garimpo já decadente. Estes fatos, aliados à grande violência que mesclou a sua administração, bem como a escassez das minas de Cuiabá, tornaram-se fundamentais para a grande evasão populacional para outras áreas.

O período áureo de Vila Bela ocorreu durante o espaço de tempo em que esteve como sede política e administrativa da Capitania, até 1820. A partir daí, começou a haver descentralização política, e Vila Bela divide com Cuiabá a administração Provincial. No tempo do Reino Unido de Portugal, Brasil e Algarves, no início do século XIX, Cuiabá atraía para si a sede da Capitania. Vila Bela recebia o título de cidade sob a denominação de Mato Grosso. A medida tardou a se concretizar, dando até ocasião de se propor a mudança da capital para Alto Paraguay Diamantino (atualmente município de Diamantino). A Lei nº. 09, de 28 de agosto de 1835, encerrou definitivamente a questão da capital, sediando-a em Cuiabá. Tratou-se de processo irreversível a perda da capital em Vila Bela, quando está “vila” declinava após o governo de Luíz de Albuquerque.

A pobreza na sociedade mato-grossense, visto que a maioria da população não possuía bens, fazia com que os homens livres pobres, índios e escravos se aproximassem, mantendo relações de ajuda e de solidariedade. Essa pobreza nas minas cuiabanais era frequentemente agravada pela carência de alimentos, pois a maioria da população se dedicava, majoritariamente, à mineração.

A cidade de Mato Grosso, a nova denominação, passou às ruínas, e era considerada como qualquer outro município fronteiriço.

A RUSGA

Com a saída de Dom Pedro I do governo e a instalação dos governos regenciais, a disputa entre esses dois grupos políticos se acirrou a ponto de deflagrar diversas rebeliões pelo Brasil. Na região do Mato Grosso, a contenda entre liberais e conservadores era representada, respectivamente, pela “Sociedade dos Zelosos da Independência” e a “Sociedade Filantrópica”. No ano de 1834, as disputas naquela província culminaram em um violento confronto que ganhou o nome de Rusga.

Assim podemos definir a Rusga como uma revolta nativista que transformou a pacata comunidade cuiabana em feras à cata de portugueses, a quem chamavam bicudos. Este movimento deu-se em função da opressão que os portugueses exerciam nas camadas mais pobres das comunidades. Em 1833, fundou-se em Cuiabá a Sociedade Zelosos da Independência, instituição defensora da liberdade e independência nacional. Foram seus fundadores, Antônio Luís Patrício da Silva Manso, Pascoal Domingues de Miranda, Bento Franco de Camargo, João Fleury de Camargo, Brás Pereira Mendes, dentre outros. Em 30 de maio de 1834 eclodiu a Rusga. O grito de guerra era “Morram os Bicudos, Pés de Chumbo”.

OS QUILOMBOS EM MATO GROSSO

Em Mato Grosso, desde os primórdios da colonização tem-se notícias de organização quilombola.

Assim como em todo o Brasil, o número de quilombos no Mato Grosso foi grande. O mais famoso deles foi o chamado Piolho ou Quariterê, situado na região do rio Guaporé, próximo ao rio Piolho, erguido entre 1770/1771. Esse quilombo, além de servir de refúgio de negros escravizados, também acolhia ameríndios de várias nações, como por exemplo, os cabixis. Entre as várias especificidades, desse espaço de diversidade cultural e étnica, destaca-se a liderança de Tereza de Benguela, a rainha Tereza, como era conhecida pelos aquilombados. Mulher forte e destemida enfrentou seus algozes com tenacidade para ver seu povo livre do jugo da escravidão.

O quilombo teve como rei João Piolho, e após a sua morte, ficou sob a comando da viúva, a rainha Tereza de Benguela.

Os quilombos foram atacados e combatidos pelos fazendeiros e governantes coloniais. Mesmo assim, a sua proliferação no território mato-grossense foi uma realidade presente até a Abolição da Escravatura (1888).

Mato Grosso do Sul conta com 22 Comunidades Remanescentes do Quilombos¹, distribuídas em 15 municípios:

1. Aquidauana: Furnas dos Baianos;
2. Bonito: Águas do Miranda;
3. Campo Grande: São João Batista, São Benedito / Tia Eva e Chácara do Buriti;
4. Corguinho: Furnas da Boa Sorte;
5. Corumbá: Família Ozório, Família Maria Theodora Gonçalves de Paula e Campos Correia;
6. Dourados: Dezidério Felipe de Oliveira – Picadinha;
7. Figueirão: Santa Tereza/Família Malaquias;
8. Jaraguari: Furnas do Dionísio;
9. Maracaju: Colônia de São Miguel;

¹ Disponível em <https://www.secid.ms.gov.br/comunidades-quilombolas-2>
Acesso em 09.03.2021

GEOGRAFIA DE MATO GROSSO

MATO GROSSO E A REGIÃO CENTRO-OESTE

Mato Grosso tem 903.207,050¹ km² de extensão. É o terceiro maior estado do país, ficando atrás somente do Amazonas e do Pará. A área urbana de Mato Grosso é de 519,7 km², o que coloca o estado em 19º lugar nos rankings de estados com maior mancha urbana.



Fica localizado no Centro-Oeste brasileiro, fica no centro geodésico da América Latina. Cuiabá, a capital, está localizada exatamente no meio do caminho entre o Atlântico e o Pacífico, ou seja, em linha reta é o ponto mais central do continente. O local exato foi calculado por Marechal Rondon durante suas expedições pelo estado e é marcado com um monumento, o obelisco da Câmara dos Vereadores.

1 Disponível em: <https://cidades.ibge.gov.br/brasil/mt/panorama> Acesso em 06.03.2021

2 Fonte: <https://sanderlei.de/img>

Mato Grosso é um estado com altitudes modestas, o relevo apresenta grandes superfícies aplainadas, talhadas em rochas sedimentares e abrange três regiões distintas: na porção centro-norte do estado, a dos chapadões sedimentares e planaltos cristalinos (com altitudes entre 400 e 800m), que integram o planalto central brasileiro. A do planalto arenito-basáltico, localizada no sul, simples parcela do planalto meridional. A parte do Pantanal Mato-Grossense, baixada da porção centro-ocidental.

Devido à grande extensão Leste-Oeste, o território brasileiro abrange quatro fusos horários situados a Oeste de Greenwich. O Estado de Mato Grosso abrange o fuso horário quatro negativo (-4). Apresenta, portanto, 4 horas a menos, tendo como referência Londres, o horário GMT (Greenwich Meridian Time).

GEOPOLÍTICA DE MATO GROSSO

Geopolítica de Mato Grosso

Até meados do século XIX houve pouco índice de modernidade, sendo visível em algumas construções nos meios urbanos, serviços de navegação e Usinas. Já no séc. XX aconteceu uma integração ao sistema nacional de comunicação; campo de pouco em Cuiabá (bairro campo velho) – empresas Panair do Brasil, Cruzeiro do Sul e Real Aerovias; Serviço de Correio aéreo; Construção do Aeroporto Marechal Rondon; Construções de praças.

Entre 1960 e 1970 houve mudanças significativas no meio rural e urbano / urbanização, entre elas destacamos:

- Eixos rodoviários
- Urbanização
- Expansão da agropecuária
- Mecanização agrícola
- Desenvolvimento da Agroindústria
- Avanços de serviço de informática
- Avanços do setor de telecomunicação

Todo esse desenvolvimento contribuiu para que Mato Grosso pudesse participar da dinâmica política, econômica e tecnológica mundial, contribuindo também:

- Ampliação dos lucros
- Competitividade
- Balança comercial brasileira
- Abastecimento interno, inter-regional, intrarregional e externo

Mesmo fornecendo matéria-prima o estado se destaca ainda pelo:

- No crescimento do PIB
- Integração sul-americana – Mercosul
- Expansão da economia
- Construção do gasoduto Brasil-Bolívia
- Ativação da Hidrovia no Rio Paraguai – polêmica
- Implantação da rodovia – Oceano Pacífico
- Intensificação das relações comerciais com Peru, Chile, Bolívia, Argentina dentre outros.

OCUPAÇÃO DO TERRITÓRIO

Ocupação do território

O que hoje conhecemos como Mato Grosso³ já foi território espanhol. As primeiras excursões feitas no território de Mato Grosso datam de 1525, quando Pedro Aleixo Garcia vai em direção à Bolívia, seguindo as águas dos rios Paraná e Paraguai. Posteriormente portugueses e espanhóis são atraídos à região graças aos rumores de que havia muita riqueza naquelas terras ainda não exploradas devidamente. Também vieram jesuítas espanhóis que construíram missões entre os rios Paraná e Paraguai.

A história de Mato Grosso, no período “colonial” é importantíssima, porque durante esses 9 governos o Brasil defendeu o seu perfil territorial e consolidou a sua propriedade e posse até os limites do rio Guaporé e Mamoré. Foram assim contidas as aspirações espanholas de domínio desse imenso território. Proclamada a nossa independência, os governos imperiais de D. Pedro I e das Regências (1º Império) nomearam para Mato Grosso cinco governantes e os fatos mais importantes ocorridos nesses anos (7/9/1822 a 23/7/1840) foram a oficialização da Capital da Província para Cuiabá (lei nº 19 de 28/8/1835) e a “Rusga” (movimento nativista de matança de portugueses, a 30/05/1834).

Proclamada a 23 de julho de 1840 a maioria de Dom Pedro II, Mato Grosso foi governado por 28 presidentes nomeados pelo Imperador, até à Proclamação de República, ocorrida a 15/11/1889. Durante o Segundo Império (governo de Dom Pedro II), o fato mais importante que ocorreu foi a Guerra da Tríplice Aliança, movida pela República do Paraguai contra o Brasil, Argentina e Uruguai, iniciada a 27/12/1864 e terminada a 01/03/1870 com a morte do Presidente do Paraguai, Marechal Francisco Solano Lopez, em Cerro-Corá.

Os episódios mais notáveis ocorridos em terras mato-grossenses durante os 5 anos dessa guerra foram:

- a) o início da invasão de Mato Grosso pelas tropas paraguaias, pelas vias fluvial e terrestre;
- b) a heroica defesa do Forte de Coimbra.;
- c) o sacrifício de Antônio João Ribeiro e seus comandados no posto militar de Dourados.
- d) a evacuação de Corumbá;
- e) os preparativos para a defesa de Cuiabá e a ação do Barão de Melgaço;
- f) a expulsão dos inimigos do sul de Mato Grosso e a retirada da Laguna;
- g) a retomada de Corumbá;
- h) o combate do Alegre;

Pela via fluvial vieram 4.200 homens sob o comando do Coronel Vicente Barrios, que encontrou a heroica resistência de Coimbra ocupado por uma guarnição de apenas 115 homens, sob o comando do Tte. Cel. Hermenegildo de Albuquerque Portocarrero. Pela via terrestre vieram 2.500 homens sob o comando do Cel. Isidoro Rasquin, que no posto militar de Dourados encontrou a bravura do Tte. Antônio João Ribeiro e mais 15 brasileiros que se recusaram a rendição, respondendo com uma descarga de fuzilaria à ordem para que se entregassem.

Foi aí que o Tte. Antônio João enviou ao Comandante Dias da Silva, de Nioaque, o seu famoso bilhete dizendo: “Ser que morro, mas o meu sangue e de meus companheiros será de protesto solene contra a invasão do solo da minha Pátria” A evacuação de Corumbá, desprovida de recursos para a defesa, foi outro episódio notável, saindo a população, através do Pantanal, em direção a Cuiabá, onde chegou, a pé, a 30 de abril de 1865.

³ Disponível em: <http://www.mt.gov.br> Acesso em 06.03.2021

Na expectativa dos inimigos chegarem a Cuiabá, autoridades e povo começaram preparativos para a resistência. Nesses preparativos sobressaiu a figura do Barão de Melgaço que foi nomeado pelo Governo para comandar a defesa da Capital, organizando as fortificações de Melgaço. Se os invasores tinham intenção de chegar a Cuiabá dela desistiram quando souberam que o Comandante da defesa da cidade era o Almirante Augusto Leverger - o futuro Barão de Melgaço -, que eles já conheciam de longa data. Com isso não subiram além da foz do rio São Lourenço. Expulsão dos invasores do sul de Mato Grosso- O Governo Imperial determinou a organização, no triângulo Mineiro, de uma "Coluna Expedicionária ao sul de Mato Grosso", composta de soldados da Guarda Nacional e voluntários procedentes de São Paulo e Minas Gerais para repelir os invasores daquela região. Partindo do Triângulo em direção a Cuiabá, em Cuiabá receberam ordens para seguirem para a fronteira do Paraguai, reprimindo os inimigos para dentro do seu território.

A Retirada da Laguna

A retirada da Laguna foi, sem dúvida, a página mais brilhante escrita pelo Exército Brasileiro em toda a Guerra da Tríplice Aliança. O Visconde de Taunay, que dela participou, imortalizou-a num dos mais famosos livros da literatura brasileira. A retomada de Corumbá foi outra página brilhante escrita pelas nossas armas nas lutas da Guerra da Tríplice Aliança. O presidente da Província, então o Dr. Couto de Magalhães, decidiu organizar três corpos de tropa para recuperar a nossa cidade que há quase dois anos se encontrava em mãos do inimigo. O 1º corpo partiu de Cuiabá a 15.05/1867, sob as ordens do Tte. Cel. Antônio Maria Coelho. Foi essa tropa levada pelos vapores "Antônio João", "Alfa", "Jaurú" e "Corumbá" até o lugar denominado Alegre. Dali em diante seguiria sozinha, através dos Pantanaís, em canoas, utilizando o Paraguai -Mirim, braço do rio Paraguai que sai abaixo de Corumbá e que era confundido com uma "boca de baía".

Desconfiado de que os inimigos poderiam pressentir a presença dos brasileiros na área, Antônio Maria resolveu, com seus Oficiais, desfechar o golpe com o uso exclusivo do 1º Corpo, de apenas 400 homens e lançou a ofensiva de surpresa. E com esse estratégia e muita luta corpo a corpo, consegui o Comandante a recuperação da praça, com o auxílio, inclusive, de duas mulheres que o acompanhavam desde Cuiabá e que atravessaram trincheiras paraguaias a golpes de baionetas. Quando o 2º Corpo dos Voluntários da Pátria chegou a Corumbá, já encontrou em mãos dos brasileiros. Isso foi a 13/06/1867. No entanto, com cerca de 800 homens às suas ordens o Presidente Couto de Magalhães, que participava do 2º Corpo, teve de mandar evacuar a cidade, pois a varíola nela grassava, fazendo muitas vítimas. O combate do Alegre foi outro episódio notável da guerra. Quando os retirantes de Corumbá, após a retomada, subiam o rio no rumo de Cuiabá, abastecendo-se de carne para a alimentação da tropa eis que surgem, de surpresa, navios paraguaios tentando uma abordagem sobre os nossos.

A soldadesca brasileira, da barranca, iniciou uma viva fuzilaria e após vários confrontos, venceram as tropas comandadas pela coragem e sangue frio do Comandante José Antônio da Costa. Com essa vitória chegaram os da retomada de Corumbá à Capital da Província (Cuiabá), transmitindo a varíola ao povo cuiabano, perdendo a cidade quase a metade de sua população. Terminada a guerra, com a derrota e morte de Solano Lopez nas "Cordilheiras" (Cerro Corá), a 1º de março de 1870, a notícia do fim do conflito só chegou a Cuiabá no dia 23 de março, pelo vapor "Corumbá", que chegou ao porto embandeirado e dando salvas de tiros de canhão. Dezenove anos após o término da guerra, foi o Brasil sacudido pela Proclamação da República, cuja notícia só chegou a Cuiabá na madrugada de 9 de dezembro de 1889.

Origem do nome

As Minas de Mato Grosso, descobertas e batizadas ainda em 1734 pelos irmãos Paes de Barros, impressionados com a exuberância das 7 léguas de mato espesso, dois séculos depois, mantendo ainda a denominação original, se transformaram no continental Estado de Mato Grosso. O nome colonial setecentista, por bem posto, perdurou até nossos dias.

Assim, em 1718, um bandeirante chamado Pascoal Moreira Cabral Leme subiu pelo rio Coxipó e descobriu enormes jazidas de ouro, dando início à corrida do ouro, fato que ajudou a povoar a região. No ano seguinte foi fundado o Arraial de Cuiabá. Em 1726, o Arraial de Cuiabá recebeu novo nome: Vila Real do Senhor Bom Jesus de Cuiabá. Em 1748, foi criada a capitania de Cuiabá, lugar que concedia isenções e privilégios a quem ali quisesse se instalar.

As conquistas dos bandeirantes, na região do Mato Grosso, foram reconhecidas pelo Tratado de Madrid, em 1750. No ano seguinte, o então capitão-general do Mato Grosso, Antonio Rolim de Moura Tavares, fundou, à margem do rio Guaporé, a Vila Bela da Santíssima Trindade. Entre 1761 e 1766, ocorreram disputas territoriais entre portugueses e espanhóis, depois daquele período as missões espanholas e os espanhóis se retiraram daquela região, mas o Mato Grosso somente passou a ser definitivamente território brasileiro depois que os conflitos por fronteira com os espanhóis deixaram de acontecer, em 1802.

Na busca de índios e ouro, Pascoal Moreira Cabral e seus bandeirantes paulistas fundaram Cuiabá a 8 de abril de 1719, num primeiro arraial, São Gonçalo Velho, situado nas margens do rio Coxipó em sua confluência com o rio Cuiabá.

Em 1º de janeiro de 1727, o arraial foi elevado à categoria de vila por ato do Capitão General de São Paulo, Dom Rodrigo César de Menezes. A presença do governante paulista nas Minas do Cuiabá ensejou uma verdadeira extorsão fiscal sobre os mineiros, numa obsessão institucional pela arrecadação dos quintos de ouro. Esse fato somado à gradual diminuição da produção das lavras auríferas, fizeram com que os bandeirantes pioneiros fossem buscar o seu ouro cada vez mais longe das autoridades cuiabanas.

Em 1734, estando já quase despovoada a Vila Real do Senhor Bom Jesus do Cuiabá, os irmãos Fernando e Artur Paes de Barros, atrás dos índios Parecis, descobriram veio aurífero, o qual resolveram denominar de Minas do Mato Grosso, situadas nas margens do rio Galera, no vale do Guaporé.

Os Anais de Vila Bela da Santíssima Trindade, escritos em 1754 pelo escrivão da Câmara dessa vila, Francisco Caetano Borges, citando o nome Mato Grosso, assim nos explicam:

Saiu da Vila do Cuiabá Fernando Paes de Barros com seu irmão Artur Paes, naturais de Sorocaba, e sendo o gentio Pareci naquele tempo o mais procurado, [...] cursaram mais ao Poente delas com o mesmo intento, arranchando-se em um ribeirão que deságua no rio da Galera, o qual corre do Nascente a buscar o rio Guaporé, e aquele nasce nas fraldas da Serra chamada hoje a Chapada de São Francisco Xavier do Mato Grosso, da parte Oriental, fazendo experiência de ouro, tiraram nele três quartos de uma oitava na era de 1734.

Dessa forma, ainda em 1754, vinte anos após descobertas as Minas do Mato Grosso, pela primeira vez o histórico dessas minas foi relatado num documento oficial, onde foi alocado o termo Mato Grosso, e identificado o local onde as mesmas se achavam.

Todavia, o histórico da Câmara de Vila Bela não menciona porque os irmãos Paes de Barros batizaram aquelas minas com o nome de Mato Grosso.

NOÇÕES DE ÉTICA E FILOSOFIA

FUNDAMENTOS DA FILOSOFIA

Etimologicamente, a palavra “filosofia” é formada pelas palavras gregas *philos* e *sophia*, que significam “amor à sabedoria”.

Filósofo é o amante da sabedoria. Porém, este significado, dura na história pouco tempo. Em Heródoto, em Tucídides, talvez nos pré-socráticos, uma ou outra vez, durante pouco tempo, tem este significado primitivo de amor à sabedoria. Imediatamente, passa a ter outro significado: significa a própria sabedoria. Assim, já nos primeiros tempos da autêntica cultura grega, filosofia significa, não o simples afã ou o simples amor à sabedoria, mas a própria sabedoria.

O verbo filosofar pode ser usado com significados distintos:

a) mero sinônimo de pensar, significado bastante amplo para os fins deste estudo;

b) sinônimo de saber viver conforme a virtude, isto é, filosofar é viver com sabedoria, ideia que se aproxima mais do que será focado;

c) filosofia propriamente dita, originária com mais força na Grécia em torno dos séculos VI a V a.C., quando se começou a repensar a natureza, o ser humano e as divindades sob uma perspectiva crítica.

A profundidade das discussões filosóficas fica bem compreendida no início da obra *O Mundo de Sofia*, de Jostein Gaarder:

“O melhor meio de se aproximar da filosofia é fazer perguntas filosóficas: como o mundo foi criado? Será que existe sentido por detrás do que ocorre? Há vida depois da morte? Como podemos responder a estas perguntas? E, principalmente: como devemos viver? Essas perguntas têm sido feitas pelas pessoas de todas as épocas. Não conhecemos nenhuma cultura que não tenha perguntado quem é o ser humano e de onde veio o mundo.

Basicamente, não há muitas perguntas filosóficas para se fazer.

Já fizemos algumas das mais importantes. Mas a história nos mostra diferentes respostas para cada uma dessas perguntas que estamos fazendo. É mais fácil, portanto, fazer perguntas filosóficas do que respondê-las. Da mesma forma, hoje em dia cada um de nós deve encontrar a sua resposta para estas perguntas.

[...] Mesmo que seja difícil responder a uma pergunta, isto não significa que ela não tenha uma e só uma resposta certa”.

O saber filosófico é apenas uma entre as muitas espécies de saberes, que não merecem ser desmerecidos. Quer dizer, o ser humano pode obter diversas espécies de conhecimento, destacando-se:

a) conhecimento empírico ou sensorial, que se dá pelos sentidos, pela percepção física dos objetos materiais;

b) conhecimento lógico ou intelectual, que se obtém pelo raciocínio, no sentido de que a combinação dos dados permite analisar, comparar, articular e unir, gerando conceitos, definições e leis indispensáveis ao entendimento da realidade (predominantemente, é este o tipo de conhecimento buscado pelos filósofos, embora alguns tenham se valido do conhecimento empírico);

c) conhecimento de fé, que se dá pela crença. Descartes e filósofos como Galileu Galilei colocaram em dúvida as verdades absolutas de cada uma destas espécies de conhecimento

. A partir daí passou a ser necessário testar a verdade dos conhecimentos, o que somente seria possível pela correção do raciocínio. Neste sentido, é correto o raciocínio que expressa um juízo positivo ou negativo racionalmente válido.

Por sua vez, o raciocínio pode ser:

a) indutivo, que parte de casos particulares para concluir uma verdade geral ou universal (ex: ferro, ouro, cobre e prata conduzem eletricidade, logo, metais conduzem eletricidade), muito utilizado nas ciências experimentais;

b) dedutivo, que parte de uma lei universal considerada válida para um certo conjunto aplicando-a a casos particulares desse conjunto (ex: todo homem é mortal, Sócrates é homem, Sócrates é mortal).

A verdade da conclusão do raciocínio baseia-se na verdade contida nas proposições e nas premissas: se elas forem falsas (denominadas falácias), a conclusão será falsa.

Estabelecidas estas premissas, parte-se para um estudo histórico-filosófico apto a nos fazer compreender algumas das premissas da filosofia:

“Durante um longo período da história grega, a mitologia constituiu a fonte exclusiva de explicação para a existência do homem e da organização do mundo. As interpretações imaginárias criadas por ela foram adquirindo autoridade pelo fato de serem antigas. As divindades constituíam as personagens que, pelas divergências, intrigas, amizades e desejos de justiça, explicavam tanto a natureza humana como os resultados das guerras e os valores culturais. Nesse sentido, a linguagem do mito esconde interesses de classes e pode ser manipulada por aqueles que detêm o poder. Ela impõe comportamentos morais à comunidade e uma hierarquia de punições para aqueles que não o seguem”. Quando o mito se tornou insuficiente para explicar os fenômenos sociais, surge a necessidade de novos conceitos culturais, os quais devem ser baseados na razão. Assim, a filosofia vem para permitir o uso da razão para que se compreendesse a verdade universal, questionando-se os paradigmas postos e quebrando a insegurança e o temor que era incutido na humanidade pelos mitos.

Justamente pela força que o aspecto mítico tinha na vida em sociedade que nas premissas da filosofia se voltou atenção aos fenômenos naturais. Pelo mito, cada fenômeno natural era a manifestação da ira divina ou de sua satisfação. A filosofia despe-se de tais interpretações culturais e manifesta-se com autonomia e por suas próprias leis, deixando a natureza falar por si mesma.

Assim, os primeiros filósofos que surgiram podem ser chamados de filósofos da natureza, os quais acreditavam que por trás de toda transformação da natureza estaria uma substância básica, pensamento este defendido na tentativa de compreender a natureza sem a necessidade dos mitos.

Os primeiros filósofos da natureza são conhecidos como filósofos de Mileto, uma colônia grega na Ásia Menor. Tales considerava que a água era a origem das coisas; Anaximandro acreditava que o mundo era apenas um dos muitos mundos que surgem de alguma

coisa e se dissolvem de alguma coisa chamada infinito (não era uma substância determinada); Anaxímenes tinha a crença de que o ar ou o sopro de ar era a substância básica de todas.

Após, Parmênides defendeu que tudo sempre existiu, que nada pode surgir do nada e que nada poderia ser diferente do que é (rejeitava a transformação). Na mesma época, Heráclito confiava que tudo está em movimento e nada dura para sempre (não se pode entrar duas vezes no mesmo rio). Logo, pensavam de maneira oposta, pois o primeiro não confiava nos sentidos, o segundo sim; o primeiro não acreditava na transformação, o segundo sim. Para resolver o impasse, Empédocles propôs que não se podia defender que há um único elemento primordial que origina as coisas da natureza, defendendo que nela se faziam presentes quatro elementos básicos (terra, ar, fogo e água).

Também buscando solucionar os impasses desta discussão, Anaxágoras defendeu a presença de uma infinidade de partículas minúsculas na natureza. Os últimos dois filósofos acreditavam também em elementos de ligação entre os elementos naturais, que seriam sentimentos: Para Empédocles, o amor; para Anaxágoras, a inteligência. O último filósofo da natureza, Demócrito, concordava com a transformação constante da natureza e supôs que todas as coisas eram constituídas por uma infinidade de microsubstâncias, cada qual eterna e imutável, chamando-as de átomos (o pensador se aproximou do que se descobriu posteriormente, do que conhecemos hoje); mas também acreditava que a alma humana era composta de átomos, isto é, a própria consciência do homem, não sendo então imortal.

“Com o surgimento da política democrática nas cidades-estados, a filosofia passa a ser praticada não como procura da verdade, mas como um ensino útil para os líderes políticos fazerem valer os seus pontos de vista nas discussões públicas”⁹. A partir deste momento, a maioria dos filósofos passou a se concentrar na natureza humana, não na natureza das coisas. O primeiro grande filósofo desta nova fase foi Sócrates, que foi professor de

Platão, o qual, por sua vez, ensinou Aristóteles.

Embora Sócrates nunca tenha escrito uma linha com seus pensamentos, ficou marcado como uma das maiores influências filosóficas do mundo e é conhecido mesmo pelos que pouco sabem de filosofia, principalmente por seu fim trágico (foi condenado à morte por seus pensamentos). Sócrates não queria ensinar às pessoas o que ele pensava, mas queria ensiná-las a pensar: daí sua máxima “só sei que nada sei”. Sócrates impulsionava as pessoas a utilizarem a razão, logo, foi um racionalista convicto. Acreditava na consciência humana guiada por esta razão, levando as pessoas a agirem corretamente.

Platão, inspirado por seu mestre Sócrates, transpôs ao papel diversos de seus pensamentos, mas também elaborou suas próprias ideias. Em destaque, investigou a relação entre eterno e imutável, tanto na natureza quando na moral humana. No mundo material, defendeu a fruição das coisas (tudo flui) e a propagação destas coisas pela natureza humana depende de uma ideia pré-estabelecida: “Platão acreditava numa realidade autônoma por trás do mundo dos sentidos. A esta realidade deu o nome de mundo das ideias. Nele estão as imagens padrão, as imagens primordiais, eternas e imutáveis, que encontramos na natureza. Esta notável concepção é chamada por nós de a teoria das ideias de Platão”. No aspecto moral, Platão defendeu a imortalidade da alma, que seria a morada da razão.

Aristóteles, por mais que fosse discípulo de Platão, mudou seu pensamento em muitos aspectos. Enquanto cientista, saiu ao encontro da natureza e a estudou, acreditando que seus sentidos poderiam lhe fornecer uma percepção do conhecimento, questionan-

do a teoria das ideias de Platão e fornecendo com base em critérios lógicos uma nova concepção do mundo natural (inclusive com a clássica divisão animal, vegetal e mineral).

Enquanto filósofo, pode ser colocado como um dos principais filósofos morais da história da humanidade, razão pela qual voltará a ser estudado no tópico 4. Além do aspecto moral, Aristóteles colocava o homem enquanto ser político, tanto que defendeu a concepção de dimensões de justiça (estudada a título introdutório no tópico anterior).

A partir de movimentos como o helenismo e, principalmente, o estoicismo, a filosofia saiu das fronteiras gregas e adquiriu um caráter global. Inicialmente, passou para Roma, onde Cícero despontou como um dos principais pensadores. Influenciado pela própria estrutura do Império Romano, Cícero trabalhou sua filosofia no modelo da República, estudando o que seria o governante ideal. Logo, também foi um filósofo moral, pois ao estabelecer o conceito de governante ideal traçou as principais virtudes que um homem deveria possuir.

O Império Romano ruí e abriu espaço para o início da Idade Média, na qual o pensamento filosófico predominante foi o cristianismo. O primeiro pensador deste período foi Santo Agostinho, que “explicava que Deus havia criado o mundo a partir do nada, e este é um ensinamento da Bíblia. [...] Para Agostinho, antes de Deus ter criado o mundo, as ideias já existiam dentro de Sua cabeça. Ele atribuiu a Deus as ideias eternas e com isto salvou a concepção platônica das ideias eternas. [...] Isto também mostra que Agostinho e muitos outros membros do clero se esforçavam ao máximo para conciliar o pensamento grego com o judeu”. Agostinho também dividiu os homens em dois grupos, os redimidos e os condenados, conforme a vontade divina no julgamento das ações humanas (assim, o homem seria responsável por seus atos). O segundo pensador deste período foi Santo Tomás de Aquino, que em sua Suma Teológica desenvolveu um amplo estudo do pensamento cristianista e assim discutiu premissas filosóficas tradicionais como as virtudes morais, os fundamentos do Direito, a consciência humana, a ação racional, etc.

O movimento que se seguiu com o fim da Idade Média foi o Renascimento. Os cidadãos da época do Renascimento começaram a se libertar dos senhores feudais e do poder da Igreja, ao mesmo tempo em que redescobriram a cultura grega. O renascimento visou propiciar uma nova visão do homem e de seu valor, de forma que o homem passa a ser visto como algo infinitamente grande e poderoso. Logo, a marca do Renascimento é um antropocentrismo individualista. No Renascimento surgiram as premissas de toda uma evolução tecnológica, com pensadores como Galileu, Copérnico e Isaac Newton. Em meio a tantas novas teorias e descobertas, o Renascimento trouxe uma nova concepção de Deus muito diferente da defendida na Idade Média.

Após o Renascimento, veio a Reforma

A Revolução Luterana, nomenclatura mais adequada que a usual, que é de Reforma, eis que Lutero alterou em sua tese a totalidade das raízes do cristianismo, notadamente as já afirmadas por Santo Tomás de Aquino e Aristóteles, em especial a de que a fé seria um ato do intelecto, logo, associada à filosofia, pois para Lutero a fé associa-se somente à teologia, não à filosofia.

Ela se deu em 1518, quando acontece a famosa “Disputa de Heidelberg”, na qual Lutero apresenta 28 teses para corroborar as outras 95 publicadas no ano anterior. Ao Lutero afirmar que a razão filosófica e o Magistério são falíveis e, possivelmente, errados, abre-se as portas para um novo processo de interpretação da teologia cristã. À Reforma seguiu a Contra-Reforma, buscando restaurar premissas da Idade Média e recolocar a Igreja no centro do Poder.

Mais adiante no processo histórico, o Iluminismo, como o próprio nome diz, veio conceder luzes ao pensamento filosófico com seus diversos pensadores. Todos eles, acima de tudo, questionavam a estrutura político-social do absolutismo e focavam seu pensamento numa estrutura mais justa de Estado, explicando também os fenômenos sociológicos que cercam a sua formação.

Como marcos, o Iluminismo têm: a revolta contra as autoridades, o racionalismo, o pensamento do Iluminismo, o otimismo cultural, o retorno à natureza, o cristianismo humanista e os direitos humanos. “Os filósofos iluministas diziam que somente quando a razão e o conhecimento se tivessem difundido entre todos é que a humanidade faria grandes progressos. Era apenas uma questão de tempo para que desaparecessem a irracionalidade e a ignorância e surgisse uma humanidade iluminada, esclarecida. Este pensamento dominou a Europa ocidental até há poucas décadas. Hoje não estamos assim tão convencidos de que o progresso do conhecimento leva necessariamente a melhores condições de vida. Mas esta crítica da ‘civilização’ já tinha sido feita pelos próprios filósofos do Iluminismo”. Inúmeros foram os filósofos relevantes em cada um destes movimentos históricos, mas para os fins desta proposta de estudo, devemos depreender: filosofia não é a discussão isolada e unânime de aspectos determinados, mas sim um complexo de discussões que se propagam no curso da história, adquirindo novas perspectivas, as quais repousam sobre as questões mais essenciais da existência humana: como deve ser visto o espaço em que o homem vive, tanto o social quanto o natural; como a existência do homem deve ser encarada; o que impulsiona o homem a ser quem é; qual o tipo de sociedade deve ser construída para que o homem viva adequadamente. Enfim, são incontáveis as controvérsias postas nos debates filosóficos e até hoje é difícil defender concepções únicas ou unânimes. Contudo, filosofia é mais do que fornecer respostas: é promover discussões. Questionar, assim, é mais importante do que responder.

Estudadas as premissas da filosofia geral, isto é, compreendidos os principais aspectos de seu fundamento, vale encerrar este tópico com o estudo dos fundamentos da filosofia do direito, que é uma das principais áreas de filosofia aplicada a um campo específico.

A área da filosofia do direito que estuda a ética é conhecida como axiologia, do grego *ἀξιος* “valor” + *λόγος* “estudo, tratado”.

Por isso, a axiologia também é chamada de teoria dos valores.

Daí valores e princípios serem componentes da ética sob o aspecto da exteriorização de suas diretrizes. Em outras palavras, a mensagem que a ética pretende passar se encontra consubstanciada num conjunto de valores, para cada qual corresponde um postulado chamado princípio.

De uma maneira geral, a axiologia proporciona um estudo dos padrões de valores dominantes na sociedade, que revelam princípios básicos. Valores e princípios, por serem elementos que permitem a compreensão da ética, também se encontram presentes no estudo do Direito, notadamente desde que a posição dos juristas passou a ser mais humanista e menos positivista (se preocupar mais com os valores inerentes à dignidade da pessoa humana do que com o que a lei específica determina).

Os juristas, descontentes com uma concepção positivista, estatística e formalista do Direito, insistem na importância do elemento moral em seu funcionamento, no papel que nele desempenham a boa e a má-fé, a intenção maldosa, os bons costumes e tantas outras noções cujo aspecto ético não pode ser desprezado. Algumas dessas regras foram promovidas à categoria de princípios gerais do direito e alguns juristas não hesitam em considerá-las obrigatórias, mesmo na ausência de uma legislação que lhes concedesse o estatuto formal de lei positiva, tal como o princípio que afirma os

direitos da defesa. No entanto, a Lei de Introdução às Normas do Direito Brasileiro é expressa no sentido de aceitar a aplicação dos princípios gerais do Direito (artigo 4°).

É inegável que o Direito possui forte cunho axiológico, diante da existência de valores éticos e morais como diretrizes do ordenamento jurídico, e até mesmo como meio de aplicação da norma. Assim, perante a Axiologia, o Direito não deve ser interpretado somente sob uma concepção formalista e positivista, sob pena de provocar violações ao princípio que justifica a sua criação e estruturação: a justiça.

Neste sentido, Montoro entende que o Direito é uma ciência normativa ética: “A finalidade do direito é dirigir a conduta humana na vida social. É ordenar a convivência de pessoas humanas. É dar normas ao agir, para que cada pessoa tenha o que lhe é devido. É, em suma, dirigir a liberdade, no sentido da justiça. Insere-se, portanto, na categoria das ciências normativas do agir, também denominadas ciências éticas ou morais, em sentido amplo. Mas o Direito se ocupa dessa matéria sob um aspecto especial: o da justiça”.

A formação da ordem jurídica, visando a conservação e o progresso da sociedade, se dá à luz de postulados éticos. O Direito criado não apenas é irradiação de princípios morais como também força aliciada para a propagação e respeito desses princípios.

Um dos principais conceitos que tradicionalmente se relaciona à dimensão do justo no Direito é o de lei natural. Lei natural é aquela inerente à humanidade, independentemente da norma imposta, e que deve ser respeitada acima de tudo.

O conceito de lei natural foi fundamental para a estruturação dos direitos dos homens, ficando reconhecido que a pessoa humana possui direitos inalienáveis e imprescritíveis, válidos em qualquer tempo e lugar, que devem ser respeitados por todos os Estados e membros da sociedade.

O Direito natural, na sua formulação clássica, não é um conjunto de normas paralelas e semelhantes às do Direito positivo.

Mas é o fundamento do Direito positivo. É constituído por aquelas normas que servem de fundamento a este, tais como: “deve se fazer o bem”, “dar a cada um o que lhe é devido”, “a vida social deve ser conservada”, “os contratos devem ser observados” etc., normas essas que são de outra natureza e de estrutura diferente das do Direito positivo, mas cujo conteúdo é a ele transposto, notadamente na Constituição Federal.

Importa fundamentalmente ao Direito que, nas relações sociais, uma ordem seja observada: que seja assegurada a cada um aquilo que lhe é devido, isto é, que a justiça seja realizada.

Podemos dizer que o objeto formal, isto é, o valor essencial, do direito é a justiça.

No sistema jurídico brasileiro, estes princípios jurídicos fundamentais de cunho ético estão instituídos no sistema constitucional, isto é, firmados no texto da Constituição Federal. São os princípios constitucionais os mais importantes do arcabouço jurídico nacional, muitos deles se referindo de forma específica à ética no setor público. O mais relevante princípio da ordem jurídica brasileira é o da dignidade da pessoa humana, que embasa todos os demais princípios jurídico-constitucionais (artigo 1°, III, CF).

Claro, o Direito não é composto exclusivamente por postulados éticos, já que muitas de suas normas não possuem qualquer cunho valorativo (por exemplo, uma norma que estabelece um prazo de 10 ou 15 dias não tem um valor que a acoberta).

Contudo, o é em boa parte.

A Moral é composta por diversos valores bom, correto, prudente, razoável, temperante, enfim, todas as qualidades esperadas daqueles que possam se dizer cumpridores da moral.

RELAÇÕES INTERPESSOAIS

RELAÇÕES HUMANAS/INTERPESSOAL

As relações humanas no trabalho ocorrem de maneira ininterrupta, a partir da interação entre duas ou mais pessoas. Essa habilidade é essencial para obter um clima organizacional produtivo e harmonioso porque gera empatia, colaboração e o alinhamento de objetivos.

As relações humanas no trabalho são essenciais para o estabelecimento de um clima organizacional produtivo e harmonioso.

Mas que isso não seja o único motivo para a promoção e a contínua manutenção das boas relações humanas no trabalho: afinal, o seu desequilíbrio pode gerar uma série de problemas.

Entre os principais podemos citar a desmotivação, o estresse e o acúmulo de conflitos internos — sintomas característicos de uma empresa desagregadora e com baixo índice de desenvolvimento.

Como andam as relações humanas no trabalho em sua empresa? Que tal conferir, conosco, o impacto positivo em trabalhá-la e promover um clima verdadeiramente produtivo? É só seguir com esta leitura, então!

O que são as relações humanas no trabalho?

Basicamente, uma relação humana é aquela em que ocorre a interação entre duas ou mais pessoas. Quando eficiente, essa habilidade é trabalhada de maneira ininterrupta. Ocorre, por exemplo, quando:

- um líder delega atividades para a sua equipe;
- uma reunião é convocada;
- um feedback é fornecido;
- ideias são sugeridas;
- divergência estabelecem a riqueza de um debate.

Ou seja: a todo momento as relações humanas no trabalho interpellam o caminho dos colaboradores.

Qual é a importância das relações humanas no trabalho?

Anteriormente, destacamos que a falta de sintonia no convívio entre os colaboradores pode, lenta e gradualmente, evoluir para um estado crônico de estresse, desmotivação, desagregação e improdutividade.

Por sua vez, exemplos de boas relações humanas no trabalho são, de fato, soluções para minimizar as situações acima. Veja só alguns deles que contribuem para um bom clima organizacional:

- respeito aos colegas e superiores;
- fofocas são erradicadas do dia a dia;
- paciência para saber ouvir;
- colaboração com os colegas;
- ideias e sugestões sem atacar os companheiros de trabalho;
- respeito e acolhimento de uma cultura de respeito às diferenças.

Isso significa que a importância das relações humanas no trabalho está intimamente associada à construção de um ambiente positivo, de condições favoráveis para o exercício da profissão.

E não pense que o conceito é recente: em 1930, um estudo foi conduzido na fábrica de Hawthorne Works (Illinois, EUA) e apontou que pequenas mudanças, na rotina, já afetam a produtividade das equipes.

Além disso, descobriu-se que as relações humanas têm elevado impacto nessa oscilação de produção. Não à toa, essa é toda a base estrutural da Gestão de Recursos Humanos.

Quais riscos impedem o desenvolvimento das relações humanas?

As consequências das más relações humanas no trabalho já foram identificadas, até aqui. O que muitos profissionais de RH devem estar pensando, então, é: “e o que motiva esse tipo de problema na empresa?”

Abaixo, algumas das questões associadas a esse problema serão observadas, como:

Falta de empatia

Muitos confundem lógica e razão com a ausência de empatia — um engano tremendo!

Afinal de contas, é por meio da empatia que as pessoas criam elos, afinidade e a compreensão que facilite as relações humanas no trabalho.

Por exemplo: funcionários empáticos avaliam todo o processo de trabalho e entendem como a sua etapa do fluxo impacta os profissionais responsáveis pela sequência do processo. Eles não se limitam, exclusivamente, ao que gira em torno de suas rotinas.

Ao contrário de um profissional que, para ascender na carreira, focam só no seu sucesso e permanece indiferente às consequências que suas ações causam aos outros.

Desrespeito

Outro aspecto que influencia negativamente nas relações humanas no trabalho, o desrespeito impede que exista harmonia entre as equipes.

Perceba, inclusive, que isso pode acontecer em qualquer cargo hierárquico e a qualquer momento. Daí a importância em construir um local de trabalho cuja qualidade de vida e o bem-estar coletivo sejam enaltecidos.

Arbitrariedade

Pessoas que se abstêm da imparcialidade geram transtornos diversos, no ambiente corporativo. Por exemplo: gestores que auxiliam aqueles com quem eles têm afinidade.

Como consequência disso, o resto da equipe se sente desprotegida e desvalorizada, iniciando um processo de desmotivação e uma falta de compromisso coletiva e crônica.

Muita competitividade

Até como um complemento ao tópico da empatia, podemos apontar a competitividade como um elemento debilitante das boas relações humanas no trabalho.

Afinal, em nome de um reconhecimento maior, muitos podem optar por abandonar a gentileza, o respeito e a generosidade no dia a dia.

E, aí, os problemas podem se acumular, com o aumento de conflitos internos, estresse em níveis desproporcionais e uma insatisfação que pode levar ao aumento do índice de rotatividade na empresa.

Como promover as relações humanas no trabalho?

A seguir, nós vamos destacar alguns pontos-chave que o setor de RH pode se inspirar para valorizar — continuamente — as relações humanas no trabalho. São eles:

- monte um plano de carreira que envolva a todos os profissionais;
- consolide um sistema de avaliação com o feedback 360°, permitindo a transparência e a autonomia para que todos tenham voz ativa na empresa;
- treine e capacite as equipes a desenvolverem a inteligência emocional — individual e coletivamente;
- monte uma comunicação eficaz na empresa;
- coíba ações que possam ferir o orgulho dos colaboradores;
- promova campanhas de conscientização e respeito à diversidade no ambiente de trabalho;
- estabeleça eventos internos que facilitem e fortaleçam a interação e integração das equipes. Isso fomenta, qualitativamente, as relações humanas no trabalho;
- oriente a liderança a estimular a competitividade, para gerar engajamento, mas sempre sob a sua supervisão para evitar os excessos.

Convém adiantar: todas essas ações devem ser planejadas e executadas pelo setor de RH — sempre em conjunto com as lideranças da empresa.

Pois, assim, há como realizar um monitoramento próximo e efetivo a respeito dos resultados de cada ação promovida. Com base em métricas previamente estipuladas, os profissionais conseguem avaliar o efeito que cada campanha surtiu, podendo intensificar ou diversificar as ações seguintes.

No fim das contas, promover as relações humanas no trabalho é uma necessidade. Suas ações e consequências contribuem diretamente com o desenvolvimento de uma empresa.

Na mesma proporção que a falta de um cuidado, nesse sentido, estabelece um clima desagregador à rotina, com resultados bastante problemáticos. (<https://www.xerpa.com.br/blog/relacoes-humanas-no-trabalho/>)

O Relacionamento interpessoal é um conceito da área da sociologia e psicologia que significa uma relação entre duas ou mais pessoas. Este tipo de relacionamento é marcado pelo contexto onde ele está inserido, podendo ser um contexto familiar, escolar, de trabalho ou de comunidade.

O relacionamento interpessoal é fundamental em qualquer organização, pois são as pessoas que movem os negócios, estão por trás dos números, lucros e todo bom resultado, daí a importância de se investir nas relações humanas. No contexto das organizações, o relacionamento interpessoal é de extrema importância. Um relacionamento interpessoal positivo contribui para um bom ambiente dentro da empresa, o que pode resultar em um aumento da produtividade.

Em uma empresa é muito importante desenvolver cursos e atividades que estimulem as relações interpessoais a fim de melhorar a produtividade através da eficácia. Pessoas focadas produzem mais, se cansam menos e causam menos acidentes. Por isso, o conceito de relacionamento interpessoal vem sendo aplicado em dinâmicas de grupo para auxiliar a integração entre os participantes, para resolver conflitos e proporcionar o autoconhecimento.

Estimulando as Relações Interpessoais todos saem ganhando, a empresa em forma de produtividade e os colaboradores em forma de autoconhecimento, o que agrega valores em sua carreira e em sua relação com a família e a sociedade.

Trabalhar as relações interpessoais dentro das empresas é tão importante quanto à qualificação e capacitação individual, pois quanto melhores forem as relações, maiores serão a colaboração, a produtividade e a qualidade.

Entre os relacionamentos que temos na vida, os de trabalho são diferenciados por dois motivos: um é que não escolhemos novos colegas, chefes, clientes ou parceiros; o outro é que, independentemente do grau de afinidade que temos com as pessoas no ambiente corporativo, precisamos relacionar bem com elas para realizar algo junto. A cordialidade desinteressada que oferecemos por iniciativa própria, sem esperar nada em troca, é um facilitador do bom relacionamento no ambiente de trabalho. Afinal, os relacionamentos são a melhor escola para o nosso desenvolvimento pessoal.

Chiavenato (2002), nos leva a compreender que a qualidade de vida das pessoas pode aumentar através de sua constante capacitação e de seu crescente desenvolvimento profissional, pois pessoas treinadas e habilitadas trabalham com mais facilidade e confiabilidade, prazer e felicidade, além de melhorar na qualidade e produtividade dentro das organizações também deve haver relacionamentos interpessoais, pois o homem é um ser de relações, ninguém consegue ser autossuficiente e saber se relacionar também é um aprendizado.

As convivências ajudam na reflexão e interiorização das pessoas, e também apresentam uma rejeição à sociedade egoísta em que vivemos.

De qualquer forma, não podemos deixar de entender que uma organização sem pessoas não teria sentido. Uma fábrica sem pessoas pára; um computador sem uma pessoa é inútil. “Em sua essência, as organizações têm sua origem nas pessoas, o trabalho é processado por pessoas e o produto de seu trabalho destina-se às pessoas (LUCENA, 1990, p.52)”.

Nesse sentido, Chiavenato (1989) fala que a integração entre indivíduos na organização é importante porque se torna viável um clima de cooperação, fazendo com que atinjam determinados objetivos juntos.

Para Chiavenato (2000, p.47), antigamente, a área de recursos humanos se caracterizava por definir políticas para tratar as pessoas de maneira comum e padronizada. Os processos de Recursos Humanos tratavam as pessoas como se todas elas fossem iguais e idênticas.

Hoje, há diferenças individuais e também, há diversidade nas organizações. A razão é simples: quanto maior a diferença das pessoas, tanto maior seu potencial de criatividade e inovação.

A diversidade está em alta. As pessoas estão deixando de serem meros recursos produtivos para ser o capital humano da organização. O trabalho está deixando de ser individualizado, solitário e isolado para se transformar em uma atividade grupal, solidária e conjunta.

Hoje, em vez de dividir, separar e isolar tornou-se importante juntar e integrar para obter efeito de melhor e maior resultado e multiplicador. As pessoas trabalham melhor e mais satisfeitas quando o fazem juntas. Equipes, trabalho em conjunto, compartilhamento, participação, solidariedade, consenso, decisão em equipes: essas estão sendo as palavras de ordem nas organizações (CHIAVENATO, 2002, p.71-72).

Como se viu até então, as pessoas são produtos do meio em que vivem, têm emoções, sentimentos e agem de acordo com o conjunto que as cercam seja no espaço físico ou social.

As Relações Humanas nas Organizações

Os indivíduos dentro da organização participam de grupos sociais e mantêm-se em uma constante interação social. Para explicar o comportamento humano nas organizações, a Teoria das Relações Humanas passou a estudar essa interação social. As relações humanas são as ações e atitudes desenvolvidas e através dos contatos entre pessoas e grupos.

Cada pessoa possui uma personalidade própria e diferenciada que influi no comportamento e atitudes das outras com quem mantém contatos e é, por outro lado, igualmente influenciada pelas outras. Cada pessoa procura ajustar-se às demais pessoas e grupos, pretendendo ser compreendida, aceita e participa, com o objetivo de entender os seus interesses e aspirações.

A compreensão da natureza dessas relações humanas permite melhores resultados dos subordinados e uma atmosfera onde cada pessoa é encorajada a expressar-se livre e de maneira sadia.

Com o avanço da tecnologia, o trabalho também passa a ser mais individual, cada funcionário em seu setor, isso faz com que as pessoas fiquem distantes uma das outras, aumentando o nível de stress, pois não conseguem mais se relacionarem, não há mais tempo para o diálogo.

A comunicação hoje é tudo, saber se comunicar é fundamental e para o sucesso de uma organização isso é essencial. Chiavenato (2010, p.47) diz: "A informação não é tocada, palpável nem medida, mas é um produto valioso no mundo atual porque proporciona poder".

Diante do exposto vê-se que o mundo gira em torno da comunicação e da informação e para que uma organização tenha sucesso é necessário que a comunicação seja clara, direta e transparente assim como as relações interpessoais.

Conforme diz Chiavenato (1989, p.3):

As organizações são unidades sociais (e, portanto, constituídas de pessoas que trabalham juntas) que existem para alcançar determinados objetivos. Os objetivos podem ser o lucro, as transações comerciais, o ensino, a prestação de serviços públicos, a caridade, o lazer, etc. Nossas vidas estão intimamente ligadas às organizações, porque tudo o que fazemos é feito dentro das organizações.

Os ambientes de trabalho são, pois, organizações, e nelas sobressai a interação entre as pessoas, para a promoção da formação humana.

Romão (2002) registra:

Hoje temos que nos preparar para viver a era emocional, onde a empresa tem de mostrar ao colaborador que ele é necessário como funcionário profissional, e antes de qualquer coisa que é um ser humano com capacidades que reúnem à produção da empresa, formarão uma equipe e harmoniosa em que o maior beneficiado será ele mesmo com melhoria em sua qualidade de vida, relacionamentos com os outros e, principalmente, o cliente que sentirá isso quando adquirir o produto ou serviço da empresa gerando a fidelização que tanto se busca.

O melhor negócio de uma organização ainda se chama gente, e ver gente integrada na organização como matéria-prima principal também é lucro, além de ser um fator primordial na geração de resultados.

Percebe-se que a parte humana da empresa precisa estar sempre em processo de educação, não a educação escolar, mas uma educação que tenha como objetivo melhorias no comportamento das pessoas, nas relações do dia a dia, pois somos seres de relações, não nos bastamos, precisamos sempre um do outro. Precisamos nos relacionar e se comunicar, somos seres inacabados em processo de educação constante, estamos em busca contínua de mudar nossa realidade.

Algumas dicas que podem ajudar a manter boas relações interpessoais no ambiente organizacional:

Procure investir em sua equipe e na manutenção de relacionamentos saudáveis.

Evite gerar competição uns com os outros e estimule a colaboração entre colegas e equipes.

Investir no desenvolvimento de habilidades e aprimoramento de competências da equipe.

Quando surgirem os conflitos e as diferenças, aja com cautela e não tome partido de ninguém.

Promova a conversa e evite brigas e discussões.

Algumas Normas de Convivência:

Fale com as pessoas, seja comunicativo, não há nada melhor que chegar para uma pessoa e conversar alegremente, discutir ideias e falar sobre várias coisas.

Sorria para as pessoas, é sempre bom encontrar uma pessoa alegre, sorridente, ela te deixa mais à vontade.

Chame as pessoas pelo nome, nunca coloque apelido de mau gosto nas pessoas, afinal você não gostaria que fizessem o mesmo com você.

Seja amigo e prestativo, pois ninguém quer um amigo impertinente perto de si, e para que você tenha amigos e pessoas prestativas, cultive isso também, seja amigo e prestativo.

Seja cordial, faça as coisas com boa vontade, ninguém gosta de pessoas que tudo que faz, é com raiva.

Tenha mais interesse com o que as pessoas falam com você, seja sincero e franco, mas é claro, com toda educação sem deixar as outras pessoas desajeitadas e desconfortáveis ao seu lado.

A dificuldade de relacionamento entre as pessoas é um dos principais problemas vivenciados no mundo moderno, quer seja entre amigos, entre pessoas da família ou entre colegas de trabalho. De modo geral essas desavenças surgem na interação diária entre duas ou mais pessoas, ocasionadas por divergências de ideias, por diferenças de personalidade, objetivos ou metas ou por variedade de percepções e modos de analisar uma mesma informação ou fato.

Atualmente, muito tem se falado da importância das relações interpessoais dentro das organizações, de se humanizar o ambiente de trabalho, mas afinal o que é essa tal humanização?

Humanizar significa respeitar o trabalhador enquanto pessoa, enquanto ser humano. Significa valorizá-lo em razão da dignidade que lhe é interna. A prática da humanização deve ser observada continuamente.

O comportamento ético deve ser o princípio da vida da organização, uma vez que se é ético é preocupar-se com a felicidade pessoal e coletiva.

Numa sociedade em que os valores morais estão deixando de existir por ações que destroem a ética e a moralidade, existe uma necessidade oculta de se buscar humanizar as pessoas e consequentemente as organizações.

NOÇÕES DE ADMINISTRAÇÃO PÚBLICA

ESTADO, GOVERNO E ADMINISTRAÇÃO PÚBLICA: CONCEITOS, ELEMENTOS, PODERES E ORGANIZAÇÃO; NATUREZA, FINS E PRINCÍPIOS

CONCEITOS

Estado

O Estado soberano, traz como regra, um governo, indispensável por ser o elemento condutor política do Estado, o povo que irá representar o componente humano e o território que é o espaço físico que ele ocupa.

São Características do Estado:

- *Soberania*: No âmbito interno refere-se à capacidade de auto-determinação e, no âmbito externo, é o privilégio de receber tratamento igualitário perante os outros países.

- *Sociedade*: é o conjunto de pessoas que compartilham propósitos, preocupações e costumes, e que interagem entre si constituindo uma comunidade.

- *Território* é a base espacial do poder jurisdicional do Estado onde este exerce o poder coercitivo estatal sobre os indivíduos humanos, sendo materialmente composto pela terra firme, incluindo o subsolo e as águas internas (rios, lagos e mares internos), pelo mar territorial, pela plataforma continental e pelo espaço aéreo.

- *Povo* é a população do Estado, considerada pelo aspecto puramente jurídico. É o conjunto de indivíduos sujeitos às mesmas leis. São os cidadãos de um mesmo Estado, detentores de direitos e deveres.

- *Nação* é um grupo de indivíduos que se sentem unidos pela origem comum, pelos interesses comuns, e principalmente, por ideais e princípios comuns.

Governo

A palavra governo tem dois sentidos, coletivo e singular.

- *Coletivo*: conjunto de órgãos que orientam a vida política do Estado.

- *Singular*: como poder executivo, órgão que exerce a função mais ativa na direção dos negócios públicos. É um conjunto particular de pessoas que, em qualquer tempo, ocupam posições de autoridade dentro de um Estado, que tem o objetivo de estabelecer as regras de uma sociedade política e exercer autoridade.

Importante destacar o conceito de governo dado por Alexandre Mazza: "... é a cúpula diretiva do Estado, responsável pela condução dos altos interesses estatais e pelo poder político, e cuja composição pode ser modificada mediante eleições."

O governo é a instância máxima de administração executiva, geralmente reconhecida como a liderança de um Estado ou uma nação. É formado por dirigentes executivos do Estado e ministros.

Os conceitos de Estado e Governo não podem ser confundidos, já que o Estado é um povo situado em determinado território, composto pelos elementos: povo, território e governo.

O governo, por sua vez, é o elemento gestor do Estado. Pode-se dizer que o governo é a cúpula diretiva do Estado que se organiza sob uma ordem jurídica por ele posta, a qual consiste no complexo de regras de direito baseadas e fundadas na Constituição Federal.

Administração pública

É a forma como o Estado governa, ou seja, como executa as suas atividades voltadas para o atendimento para o bem estar de seu povo.

Pode ser conceituado em dois sentidos:

a) sentido formal, orgânico ou subjetivo: o conjunto de órgãos/entidades administrativas e agentes estatais, que estejam no exercício da função administrativa, independentemente do poder a que pertençam, tais como Poder Executivo, Judiciário ou Legislativo ou a qualquer outro organismo estatal.

Em outras palavras, a expressão Administração Pública confunde-se com os sujeitos que integram a estrutura administrativa do Estado, ou seja, com quem desempenha a função administrativa. Assim, num sentido subjetivo, Administração Pública representa o conjunto de órgãos, agentes e entidades que desempenham a função administrativa.

b) sentido material ou objetivo: conjunto das atividades administrativas realizadas pelo Estado, que vai em direção à defesa concreta do interesse público.

Em outras palavras, a Administração Pública confunde-se com a própria função (atividade) administrativa desempenhada pelo Estado. O conceito de Administração Pública está relacionado com o objeto da Administração. Não se preocupa aqui com quem exerce a Administração, mas sim com o que faz a Administração Pública.

A doutrina moderna considera quatro tarefas precípuas da Administração Pública, que são:

- 1 - a prestação de serviços públicos,
- 2 - o exercício do poder de polícia,
- 3 - a regulação das atividades de interesse público e
- 4 - o controle da atuação do Estado.

Em linhas gerais, podemos entender a atividade administrativa como sendo aquela voltada para o bem toda a coletividade, desenvolvida pelo Estado com a finalidade de privilegiar e administrar a coisa pública e as necessidades da coletividade.

Por sua vez, a função administrativa é considerada um *múnus* público, que configura uma obrigação ou dever para o administrador público que não será livre para atuar, já que deve obediência ao direito posto, para buscar o interesse coletivo.

Separação dos Poderes

O Estado brasileiro adotou a tripartição de poderes, assim são seus **poderes** o Legislativo, o Executivo e o Judiciário, conforme se infere da leitura do art. 2º da Constituição Federal: "*São Poderes da União, independentes e harmônicos entre si, o Legislativo, o Executivo e o Judiciário.*"

a) *Poder Executivo*: No exercício de suas funções típicas, pratica atos de chefia do Estado, de Governo e atos de administração, ou seja, administra e executa o ordenamento jurídico vigente. É uma administração direta, pois não precisa ser provocada. Excepcionalmente, no exercício de função atípica, tem o poder de legislar, por exemplo, via medida provisória.

b) *Poder legislativo*: No exercício de suas funções típicas, é de sua competência legislar de forma geral e abstrata, ou seja, legislar para todos. Tem o poder de inovar o ordenamento jurídico. Em função atípica, pode administrar internamente seus problemas.

c) *Poder judiciário*: No exercício de suas funções típicas, tem o poder jurisdicional, ou seja, poder de julgar as lides, no caso concreto. Sua atuação depende de provocação, pois é inerte.

Como vimos, o governo é o órgão responsável por conduzir os interesses de uma sociedade. Em outras palavras, é o poder diretivo do Estado.

FONTES

A Administração Pública adota substancialmente as mesmas fontes adotadas no ramo jurídico do Direito Administrativo: **Lei, Doutrina, Jurisprudência e Costumes**.

Além das fontes mencionadas, adotadas em comum com o Direito Administrativo, a Administração Pública ainda utiliza-se das seguintes fontes para o exercício das atividades administrativas:

- *Regulamentos* São atos normativos posteriores aos decretos, que visam especificar as disposições de lei, assim como seus mandamentos legais. As leis que não forem executáveis, dependem de regulamentos, que não contrariem a lei originária. Já as leis auto-executáveis independem de regulamentos para produzir efeitos.

- *Instruções normativas* Possuem previsão expressa na Constituição Federal, em seu artigo 87, inciso II. São atos administrativos privativos dos Ministros de Estado. É a forma em que os superiores expedem normas de caráter geral, interno, prescrevendo o meio de atuação de seus subordinados com relação a determinado serviço, assemelhando-se às circulares e às ordens de serviço.

- *Regimentos* São atos administrativos internos que emanam do poder hierárquico do Executivo ou da capacidade de auto-organização interna das corporações legislativas e judiciárias. Desta maneira, se destinam à disciplina dos sujeitos do órgão que o expediu.

- *Estatutos* É o conjunto de normas jurídicas, através de acordo entre os sócios e os fundadores, regulamentando o funcionamento de uma pessoa jurídica. Inclui os órgãos de classe, em especial os colegiados.

PRINCÍPIOS

Os princípios jurídicos orientam a interpretação e a aplicação de outras normas. São as diretrizes do ordenamento jurídico, guias de interpretação, às quais a administração pública fica subordinada. Possuem um alto grau de generalidade e abstração, bem como um profundo conteúdo axiológico e valorativo.

Os princípios da Administração Pública são regras que surgem como parâmetros e diretrizes norteadoras para a interpretação das demais normas jurídicas.

Com função principal de garantir oferecer **coerência e harmonia** para o ordenamento jurídico e determinam a conduta dos agentes públicos no exercício de suas atribuições.

Encontram-se de maneira explícita/expressas no texto constitucional ou implícitas na ordem jurídica. Os primeiros são, por unanimidade, os chamados princípios expressos (ou explícitos), estão previstos no art. 37, *caput*, da Constituição Federal.

Princípios Expressos

São os princípios expressos da Administração Pública os que estão inseridos no artigo 37 "*caput*" da Constituição Federal: **legalidade, impessoalidade, moralidade, publicidade e eficiência**.

- *Legalidade*: O princípio da legalidade representa uma garantia para os administrados, pois qualquer ato da Administração Pública somente terá validade se respaldado em lei. Representa um limite para a atuação do Estado, visando à proteção do administrado em relação ao abuso de poder.

O princípio apresenta um perfil diverso no campo do Direito Público e no campo do Direito Privado. No Direito Privado, tendo em vista o interesse privado, as partes poderão fazer tudo o que a lei não proíbe; no Direito Público, diferentemente, existe uma relação de subordinação perante a lei, ou seja, só se pode fazer o que a lei expressamente autorizar.

- *Impessoalidade*: a Administração Pública não poderá atuar discriminando pessoas de forma gratuita, a Administração Pública deve permanecer numa posição de neutralidade em relação às pessoas privadas. A atividade administrativa deve ser destinada a todos os administrados, sem discriminação nem favoritismo, constituindo assim um desdobramento do princípio geral da igualdade, art. 5.º, *caput*, CF.

- *Moralidade*: A atividade da Administração Pública deve obedecer não só à lei, mas também à moral. Como a moral reside no campo do subjetivismo, a Administração Pública possui mecanismos que determinam a moral administrativa, ou seja, prescreve condutas que são moralmente aceitas na esfera do Poder Público.

- *Publicidade*: É o dever atribuído à Administração, de dar total transparência a todos os atos que praticar, ou seja, como regra geral, nenhum ato administrativo pode ser sigiloso.

A regra do princípio que veda o sigilo comporta algumas exceções, como quando os atos e atividades estiverem relacionados com a segurança nacional ou quando o conteúdo da informação for resguardado por sigilo (art. 37, § 3.º, II, da CF/88).

- *Eficiência*: A Emenda Constitucional nº 19 trouxe para o texto constitucional o princípio da eficiência, que obrigou a Administração Pública a aperfeiçoar os serviços e as atividades que presta, buscando otimização de resultados e visando atender o interesse público com maior eficiência.

Princípios Implícitos

Os demais são os denominados princípios reconhecidos (ou implícitos), estes variam de acordo com cada jurista/doutrinador.

Destaca-se os seguintes princípios elaborados pela doutrina administrativa, dentre outros:

- *Princípio da Supremacia do Interesse Público sobre o Particular*: Sempre que houver necessidade de satisfazer um interesse público, em detrimento de um interesse particular, prevalece o interesse público. São as prerrogativas conferidas à Administração Pública, porque esta atua por conta dos interesses públicos.

No entanto, sempre que esses direitos forem utilizados para finalidade diversa do interesse público, o administrador será responsabilizado e surgirá o abuso de poder.

- *Indisponibilidade do Interesse Público*: Os bens e interesses públicos são indisponíveis, ou seja, não pertencem à Administração ou a seus agentes, cabendo aos mesmos somente sua gestão em prol da coletividade. Veda ao administrador quaisquer atos que impliquem renúncia de direitos da Administração ou que, injustificadamente, onerem a sociedade.

- *Autotutela*: é o princípio que autoriza que a Administração Pública revise os seus atos e conserte os seus erros.

- *Segurança Jurídica*: O ordenamento jurídico vigente garante que a Administração deve interpretar a norma administrativa da forma que melhor garanta o atendimento do fim público a que se dirige, vedada aplicação retroativa de nova interpretação.

- *Razoabilidade e da Proporcionalidade*: São tidos como princípios gerais de Direito, aplicáveis a praticamente todos os ramos da ciência jurídica. No âmbito do Direito Administrativo encontram aplicação especialmente no que concerne à prática de atos administrativos que impliquem restrição ou condicionamento a direitos dos administrados ou imposição de sanções administrativas.

- *Probidade Administrativa*: A conduta do administrador público deve ser honesta, pautada na boa conduta e na boa-fé.

- *Continuidade do Serviço Público*: Via de regra os serviços públicos por serem prestados no interesse da coletividade devem ser adequados e seu funcionamento não deve sofrer interrupções.

Ressaltamos que não há hierarquia entre os princípios (expressos ou não), visto que tais diretrizes devem ser aplicadas de forma harmoniosa. Assim, a aplicação de um princípio não exclui a aplicação de outro e nem um princípio se sobrepõe ao outros.

Nos termos do que estabelece o artigo 37 da Constituição Federal, os princípios da Administração abrangem a Administração Pública direta e indireta de quaisquer dos Poderes da União, dos Estados, do Distrito Federal e dos Municípios, vinculando todos os órgãos, entidades e agentes públicos de todas as esferas estatais ao cumprimento das premissas principiológicas.

ORGANIZAÇÃO ADMINISTRATIVA DO ESTADO. ADMINISTRAÇÃO DIRETA E INDIRETA

NOÇÕES GERAIS

Para que a Administração Pública possa executar suas atividades administrativas de forma eficiente com o objetivo de atender os interesses coletivos é necessária a implementação de técnicas organizacionais que permitam aos administradores públicos decidirem, respeitados os meios legais, a forma adequada de repartição de competências internas e escalonamento de pessoas para melhor atender os assuntos relativos ao interesse público.

Celso Antonio Bandeira de Mello, em sua obra *Curso de Direito Administrativo* assim afirma: “...o Estado como outras pessoas de Direito Público que crie, pelos múltiplos cometimentos que lhe assistem, têm de repartir, no interior deles mesmos, os encargos de sua alçada entre diferentes unidades, representativas, cada qual, de uma parcela de atribuições para decidir os assuntos que lhe são afetos...”

A **Organização Administrativa** é a parte do Direito Administrativo que normatiza os órgãos e pessoas jurídicas que a compõem, além da estrutura interna da Administração Pública.

Em âmbito federal, o assunto vem disposto no Decreto-Lei n. 200/67 que “dispõe sobre a organização da Administração Pública Federal e estabelece diretrizes para a Reforma Administrativa”.

O certo é que, durante o exercício de suas atribuições, o Estado pode desenvolver as atividades administrativas que lhe compete por sua própria estrutura ou então prestá-la por meio de outros sujeitos.

A Organização Administrativa estabelece as normas justamente para regular a prestação dos encargos administrativos do Estado bem como a forma de execução dessas atividades, utilizando-se de técnicas administrativas previstas em lei.

ADMINISTRAÇÃO DIRETA E INDIRETA

Em âmbito federal o Decreto-Lei 200/67 regula a estrutura administrativa dividindo, para tanto, em Administração Direta e Administração Indireta.

Administração Direta

A Administração Pública Direta é o conjunto de órgãos públicos vinculados diretamente ao chefe da esfera governamental que a integram.

DECRETO-LEI 200/67

Art. 4º A Administração Federal compreende:

I - A Administração Direta, que se constitui dos serviços integrados na estrutura administrativa da Presidência da República e dos Ministérios.

Por característica não possuem personalidade jurídica própria, patrimônio e autonomia administrativa e cujas despesas são realizadas diretamente por meio do orçamento da referida esfera.

Assim, é responsável pela gestão dos serviços públicos executados pelas pessoas políticas por meio de um conjunto de órgãos que estão integrados na sua estrutura.

Outra característica marcante da Administração Direta é que não possuem personalidade jurídica, pois não podem contrair direitos e assumir obrigações, haja vista que estes pertencem a pessoa política (União, Estado, Distrito Federal e Municípios).

A Administração direta não possui capacidade postulatória, ou seja, não pode ingressar como autor ou réu em relação processual. Exemplo: Servidor público estadual lotado na Secretaria da Fazenda que pretende interpor ação judicial pugnando o recebimento de alguma vantagem pecuniária. Ele não irá propor a demanda em face da Secretaria, mas sim em desfavor do Estado que é a pessoa política dotada de personalidade jurídica com capacidade postulatória para compor a demanda judicial.

Administração Indireta

São integrantes da Administração indireta as fundações, as autarquias, as empresas públicas e as sociedades de economia mista.

DECRETO-LEI 200/67

Art. 4º A Administração Federal compreende:

[...]

II - A Administração Indireta, que compreende as seguintes categorias de entidades, dotadas de personalidade jurídica própria:

- a) Autarquias;
- b) Empresas Públicas;
- c) Sociedades de Economia Mista.
- d) fundações públicas.

Parágrafo único. As entidades compreendidas na Administração Indireta vinculam-se ao Ministério em cuja área de competência estiver enquadrada sua principal atividade.

Essas quatro pessoas ou entidades administrativas são criadas para a execução de atividades de forma descentralizada, seja para a prestação de serviços públicos ou para a exploração de atividades econômicas, com o objetivo de aumentar o grau de especialidade e eficiência da prestação do serviço público. Têm característica de autonomia na parte administrativa e financeira

O Poder Público só poderá explorar atividade econômica a título de exceção em duas situações previstas na CF/88, no seu art. 173:

- Para fazer frente à uma situação de relevante interesse coletivo;

CONHECIMENTOS ESPECÍFICOS

Técnico Administrativo de Serviços Funerários

FUNDAMENTOS DE ADMINISTRAÇÃO: PROCESSOS ADMINISTRATIVOS

ADMINISTRAÇÃO GERAL

Dentre tantas definições já apresentadas sobre o conceito de administração, podemos destacar que:

“Administração é um conjunto de atividades dirigidas à utilização eficiente e eficaz dos recursos, no sentido de alcançar um ou mais objetivos ou metas organizacionais.”

Ou seja, a Administração vai muito além de apenas “cuidar de uma empresa”, como muitos imaginam, mas compreende a capacidade de conseguir utilizar os recursos existentes (sejam eles: recursos humanos, materiais, financeiros,...) para atingir os objetivos da empresa.

O conceito de administração representa uma governabilidade, gestão de uma empresa ou organização de forma que as atividades sejam administradas com planejamento, organização, direção, e controle.

O ato de administrar é trabalhar com e por intermédio de outras pessoas na busca de realizar objetivos da organização bem como de seus membros.

Montana e Charnov

Principais abordagens da administração (clássica até contingencial)

É importante perceber que ao longo da história a Administração teve abordagens e ênfases distintas. Apesar de existir há pouco mais de 100 (cem) anos, como todas as ciências, a Administração evoluiu seus conceitos com o passar dos anos.

De acordo com o Professor Idalberto Chiavenato (escritor, professor e consultor administrativo), a Administração possui 7 (sete) abordagens, onde cada uma terá seu aspecto principal e agrupamento de autores, com seu enfoque específico. Uma abordagem, poderá conter 2 (duas) ou mais teorias distintas. São elas:

1. Abordagem Clássica: que se desdobra em Administração científica e Teoria Clássica da Administração.

2. Abordagem Humanística: que se desdobra principalmente na Teoria das Relações Humanas.

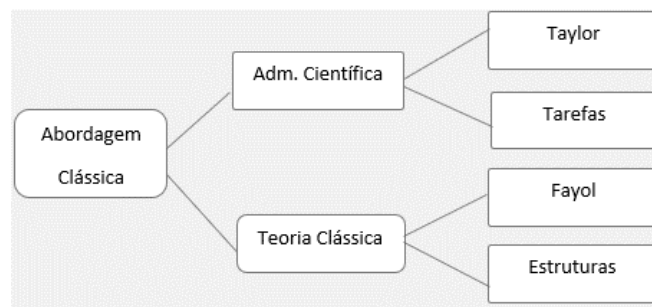
3. Abordagem Neoclássica: que se desdobra na Teoria Neoclássica da Administração, dos conceitos iniciais, processos administrativos, como os tipos de organização, departamentalização e administração por objetivos (APO).

4. Abordagem Estruturalista: que se desdobra em Teoria Burocrática e Teoria Estruturalista da Administração.

5. Abordagem Comportamental: que é subdividida na Teoria Comportamental e Teoria do Desenvolvimento Organizacional (DO).

6. Abordagem Sistêmica: centrada no conceito cibernético para a Administração, Teoria Matemática e a Teoria de Sistemas da Administração.

7. Abordagem Contingencial: que se desdobra na Teoria da Contingência da Administração.



Origem da Abordagem Clássica

1 — O crescimento acelerado e desorganizado das empresas:

- Ciência que substituiu o empirismo;
- Planejamento de produção e redução do imprevisto.

2 — Necessidade de aumento da eficiência e a competência das organizações:

- Obtendo melhor rendimento em face da concorrência;
- Evitando o desperdício de mão de obra.

Abordagem Científica – ORT (Organização Racional do Trabalho)

- Estudo dos tempos e movimentos;
- Estudo da fadiga humana;
- Divisão do trabalho e especialização;
- Desenho de cargo e tarefas;
- Incentivos salariais e premiação de produção;
- Homo Economicus;
- Condições ambientais de trabalho;
- Padronização;
- Supervisão funcional.

Aspectos da conclusão da Abordagem Científica: A percepção de que os coordenadores, gerentes e dirigentes deveriam se preocupar com o desenho da divisão das tarefas, e aos operários cabia única e exclusivamente a execução do trabalho, sem questionamentos, apenas execução da mão de obra.

— Comando e Controle: o gerente pensa e manda e os trabalhadores obedecem de acordo com o plano.

— Uma única maneira correta (the best way).

— Mão de obra e não recursos humanos.

— Segurança, não insegurança. As organizações davam a sensação de estabilidade dominando o mercado.

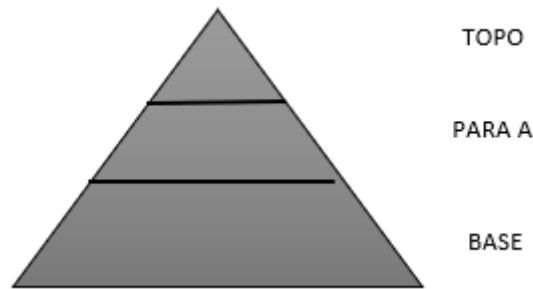
Teoria Clássica

• Aumento da eficiência melhorando a disposição dos órgãos componentes da empresa (departamentos);

• Ênfase na anatomia (estrutura) e na fisiologia (funcionamento);

CONHECIMENTOS ESPECÍFICOS

- Abordagem do topo para a base (nível estratégico tático);
- Do todo para as partes.



Diferente do processo neoclássico, na Teoria Clássica temos 5 (cinco) funções – POC3:

- Previsão ao invés de planejamento: Visualização do futuro e traçar programa de ação.
- Organização: Constituir a empresa dos recursos materiais e social.
- Comando: Dirigir e orientar pessoas.
- Coordenação: Ligação, união, harmonizar todos os esforços coletivamente.

Controle: Se certificar de que tudo está ocorrendo de acordo com as regras estabelecidas e as ordens dadas.

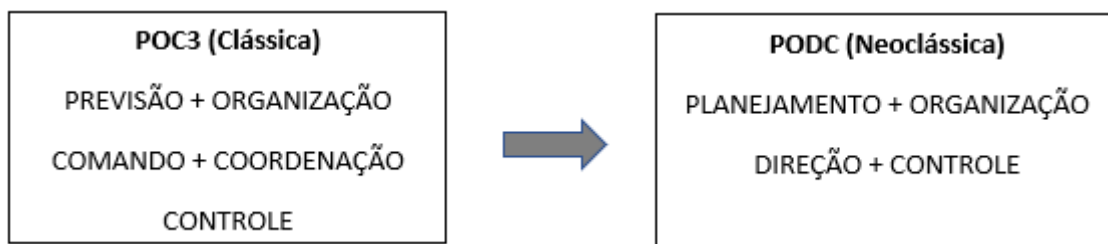
• Princípios da Teoria Clássica:

- Dividir o trabalho;
- Autoridade e responsabilidade;
- Disciplina;
- Unidade de comando;
- Unidade de direção;
- Subordinação dos interesses individuais aos gerais;
- Remuneração do pessoal;
- Centralização;
- Cadeia escalar;
- Ordem;
- Equidade;
- Estabilidade do pessoal;
- Iniciativa;
- Espírito de equipe.

A Abordagem Clássica, junto da Burocrática, dentre todas as abordagens, chega a ser uma das mais importantes.

Abordagem Neoclássica

No início de 1950 nasce a Teoria Neoclássica, teoria mais contemporânea, remodelando a Teoria Clássica, colocando novo figurino dentro das novas concepções trazidas pelas mudanças e pelas teorias anteriores. Funções essencialmente humanas começam a ser inseridas, como: Motivação, Liderança e Comunicação. Preocupação com as pessoas passa a fazer parte da Administração.



• Fundamentos da Abordagem Neoclássica

- A Administração é um processo operacional composto por funções, como: planejamento, organização, direção e controle.
- Deverá se apoiar em princípios basilares, já que envolve diversas situações.
- Princípios universais.
- O universo físico e a cultura interferem no meio ambiente e afetam a Administração.
- Visão mais flexível, de ajustamento, de continuidade e interatividade com o meio.
- Ênfase nos princípios e nas práticas gerais da Administração.
- Reafirmando os postulados clássicos.

- Ênfase nos objetivos e resultados.
- Ecletismo (influência de teorias diversas) nos conceitos.

Teoria Burocrática

Tem como pai Max Weber, por esse motivo é muitas vezes chamada de Teoria Weberiana. Para a burocracia a organização alcançaria a eficiência quando explicasse, em detalhes, como as coisas deveriam ser feitas.

Burocracia não é algo negativo, o excesso de funções sim. A Burocracia é a organização eficiente por excelência. O excesso da Burocracia é que transforma ela em algo negativo, o que chamamos de disfunções.

• **Características**

- Caráter formal das normas e regulamentos.
- Caráter formal das comunicações.
- Caráter racional e divisão do trabalho.
- Impessoalidade nas relações.
- Hierarquia de autoridade.
- Rotinas e procedimentos padronizados.
- Competência técnica e meritocracia.
- Especialização da administração.
- Profissionalização dos participantes.
- Completa previsibilidade de comportamento.

• **Disfunções**

- Internalização das regras e apego aos procedimentos.
- Excesso de formalismo e de papelório.
- Resistência às mudanças.
- Despersonalização do relacionamento.
- Categorização como base do processo decisório.
- “Superconformidade” às rotinas e aos procedimentos.
- Exibição de sinais de autoridade.
- Dificuldade no atendimento.

Abordagem Estruturalista

A partir da década de 40, tínhamos:

- Teoria Clássica: Mecanicismo – Organização.
- Teoria das Relações Humanas: Romantismo Ingênuo – Pessoas.

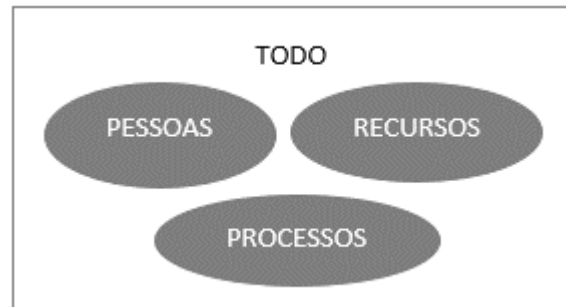
As duas correntes sofreram críticas que revelaram a falta de uma teoria sólida e abrangente, que servisse de orientação para o administrador.

A Abordagem Estruturalista é composta pela Teoria Burocrática e a Teoria Estruturalista. Além da ênfase na estrutura, ela também se preocupa com pessoas e ambiente, se aproxima muito da Teoria de Relações Humanas.

No início da Teoria Estruturalista, vive-se a mesma gênese da Teoria da Burocracia, esse movimento onde só se encontram críticas da Teoria das Relações Humanas às outras Teorias e não se tem uma preposição de um novo método.

- Teoria Clássica: Mecanicismo – Organização.
- Teoria das Relações Humanas: Romantismo Ingênuo – Pessoas.

A Teoria Estruturalista é um desdobramento da Burocracia e uma leve aproximação à Teoria das Relações Humanas. Ainda que a Teoria das Relações Humanas tenha avançado, ela critica as anteriores e não proporciona bases adequadas para uma nova teoria. Já na Teoria Estruturalista da Organização percebemos que o TODO é maior que a soma das partes. Significa que ao se colocar todos os indivíduos dentro de um mesmo grupo, essa sinergia e cooperação dos indivíduos gerará um valor a mais que a simples soma das individualidades. É a ideia de equipe.



• **Teoria Estruturalista - Sociedade de Organizações**

- Sociedade = Conjunto de Organizações (escola, igreja, empresa, família).
- Organizações = Conjunto de Membros (papéis) – (aluno, professor, diretor, pai).

O mesmo indivíduo faz parte de diferentes organizações e tem diferentes papéis.

• **Teoria Estruturalista – O Homem Organizacional:**

- Homem social que participa simultaneamente de várias organizações.
- Características: Flexibilidade; Tolerância às frustrações; Capacidade de adiar as recompensas e poder compensar o trabalho, em detrimento das suas preferências; Permanente desejo de realização.

• **Teoria Estruturalista – Abordagem múltipla:**

- Tanto a organização formal, quanto a informal importam;
- Tanto recompensas salariais e materiais, quanto sociais e simbólicas geram mudanças de comportamento;
- Todos os diferentes níveis hierárquicos são importantes em uma organização;
- Todas as diferentes organizações têm seu papel na sociedade;
- As análises intra organizacional e Inter organizacional são fundamentais.

• **Teoria Estruturalista – Conclusão:**

- Tentativa de conciliação dos conceitos clássicos e humanísticos;
- Visão crítica ao modelo burocrático;
- Ampliação das abordagens de organização;
- Relações Inter organizacionais;
- Todas as heranças representam um avanço rumo à Abordagem Sistêmica e uma evolução no entendimento para a Teoria da Administração.