



OP-078JN-21
CÓD: 7891182042673

BURITI BRAVO

***PREFEITURA MUNICIPAL DE BURITI BRAVO
ESTADO DO MARANHÃO***

Técnico em Enfermagem

EDITAL Nº 001/2020

Língua Portuguesa

1. Compreensão e interpretação de gêneros textuais variados.	01
2. Recursos de textualidade (coesão, coerência; relações intertextuais).	02
3. Domínio da ortografia oficial: emprego das letras, pontuação e acentuação gráfica oficial (Novo acordo).	03
4. Semântica (antonímia, sinonímia, paronímia, homonímia, polissemia e seus efeitos discursivos).	05
5. Significação, estrutura e formação das palavras.	06
6. Classes de palavras - flexões e emprego: substantivo, artigo, numeral, adjetivo, pronome, verbo, advérbio, preposição, conjunção e interjeição.	06
7. Domínio da estrutura morfosintática do período simples e composto: relações de coordenação entre orações e entre termos da oração; relações de subordinação entre orações e entre termos da oração;	13
8. Concordâncias verbal e nominal;	15
9. Regências nominal e verbal;	17
10. Emprego do sinal indicativo de crase;	18
11. Colocação pronominal.	18
12. Funções e Empregos das palavras “que” e “se”.	19
13. Emprego dos porquês.	20
14. Estilística: figuras de sintaxe, de palavras e de pensamento.	20

Noções de Informática

1. Conceitos básicos de informática. Componentes básicos de um computador: hardware e software. Arquitetura básica de computadores e dispositivos periféricos.	01
2. Dispositivos de armazenamento e cópia de segurança.	01
3. Noções do sistema operacional Windows. Conceitos de organização e gerenciamento de arquivos e pastas.	02
4. Conceitos básicos de internet: ferramentas, navegadores e aplicativos de Internet.	10
5. Edição de textos, planilhas e demais documentos utilizando o Microsoft Office 2016.	18

Raciocínio Lógico - Matemática

1. Operações com números reais. Mínimo Múltiplo Comum e Máximo Divisor Comum.	01
2. Razão e Proporção.	10
3. Porcentagem.	11
4. Regra de Três Simples e Composta.	13
5. Juros simples.	14
6. Equação de 1º e 2º Grau. Sistema de equações de 1º Grau.	16
7. Média Aritmética Simples e Ponderada. e compostos. Relação entre grandezas. Tabelas e Gráficos.	19
8. Sistemas de medidas usuais.	24
9. Noções de geometria: forma, perímetro, área, volume, ângulo, Teorema de Pitágoras.	26
10. Raciocínio lógico. Resolução de problemas.	38

Conhecimentos Específicos e Locais

1. Noções básicas do SUS: Evolução histórica da organização do sistema de saúde no Brasil e a construção do Sistema Único de Saúde (SUS) – princípios, diretrizes e arcabouço legal	01
2. Controle social no SUS	07
3. Resolução nº 453/2012 do Conselho Nacional de Saúde	09
4. Constituição Federal, artigos de 194 a 200.	12
5. Lei nº 8.080/1990	14
6. Lei nº 8.142/1990	22
7. Decreto Presidencial nº 7.508/2011	22
8. Determinantes sociais da saúde	26
9. Sistemas de informação em saúde	26
10. Técnicas básicas de enfermagem: Sinais vitais; Mensuração da altura e peso; Assepsia e controle de infecção	31
11. Biossegurança	35
12. Administração de medicamentos (noções de farmacologia, cálculo para dosagem de drogas e soluções, vias de administração e cuidados na aplicação, venoclise).	39
13. Prevenção de úlceras de pressão	48

ÍNDICE

14. Sondagens gástrica e vesical	49
15. Coleta de material para exames laboratoriais	50
16. Oxigenioterapia	56
17. Curativo	57
18. Administração de dieta oral, enteral, parenteral	59
19. Enfermagem médico-cirúrgica: Cuidados de enfermagem ao paciente com distúrbios endócrinos, cardiovasculares, pulmonares, autoimunes e reumatológicos, digestivos, neurológicos e do sistema hematopoiético: Preparo, acondicionamento e métodos de esterilização e desinfecção de materiais	59
20. Atendimento de emergência; parada cardiorrespiratória, corpos estranhos, intoxicações exógenas, estados convulsivos e comatosos, hemorragias, queimaduras, urgências, ortopédicas: Vias de transmissão profilaxia e cuidados de enfermagem relacionados a doenças transmissíveis e parasitárias	65
21. Enfermagem materno- infantil: Assistência à gestante no período pré-natal, pré-parto, parto e puerpérios: Complicações obstétricas: Recém-nascido normal e patológico	139
22. Crescimento e desenvolvimento da criança	155
23. Aleitamento materno	155
24. Doenças da Primeira Infância	175
25. Enfermagem em Saúde Pública: Processo saúde –doença	175
26. Imunizações	178
27. Vigilância epidemiológica	184
28. Atenção à saúde da criança e do adolescente, do adulto, da mulher e do idoso	191
29. Aspectos históricos, econômicos, sociais, culturais e geográficos do município de Buriti Bravo	257

LÍNGUA PORTUGUESA

1. Compreensão e interpretação de gêneros textuais variados.	01
2. Recursos de textualidade (coesão, coerência; relações intertextuais).	02
3. Domínio da ortografia oficial: emprego das letras, pontuação e acentuação gráfica oficial (Novo acordo).	03
4. Semântica (antonímia, sinonímia, paronímia, homonímia, polissemia e seus efeitos discursivos).	05
5. Significação, estrutura e formação das palavras.	06
6. Classes de palavras - flexões e emprego: substantivo, artigo, numeral, adjetivo, pronome, verbo, advérbio, preposição, conjunção e interjeição.	06
7. Domínio da estrutura morfossintática do período simples e composto: relações de coordenação entre orações e entre termos da oração; relações de subordinação entre orações e entre termos da oração;	13
8. Concordâncias verbal e nominal;	15
9. Regências nominal e verbal;	17
10. Emprego do sinal indicativo de crase;	18
11. Colocação pronominal.	18
12. Funções e Empregos das palavras “que” e “se”.	19
13. Emprego dos porquês.	20
14. Estilística: figuras de sintaxe, de palavras e de pensamento.	20

COMPREENSÃO E INTERPRETAÇÃO DE GÊNEROS TEXTUAIS VARIADOS

Compreender e interpretar textos é essencial para que o objetivo de comunicação seja alcançado satisfatoriamente. Com isso, é importante saber diferenciar os dois conceitos. Vale lembrar que o texto pode ser verbal ou não-verbal, desde que tenha um sentido completo.

A **compreensão** se relaciona ao entendimento de um texto e de sua proposta comunicativa, decodificando a mensagem explícita. Só depois de compreender o texto que é possível fazer a sua interpretação.

A **interpretação** são as conclusões que chegamos a partir do conteúdo do texto, isto é, ela se encontra para além daquilo que está escrito ou mostrado. Assim, podemos dizer que a interpretação é subjetiva, contando com o conhecimento prévio e do repertório do leitor.

Dessa maneira, para compreender e interpretar bem um texto, é necessário fazer a decodificação de códigos linguísticos e/ou visuais, isto é, identificar figuras de linguagem, reconhecer o sentido de conjunções e preposições, por exemplo, bem como identificar expressões, gestos e cores quando se trata de imagens.

Dicas práticas

1. Faça um resumo (pode ser uma palavra, uma frase, um conceito) sobre o assunto e os argumentos apresentados em cada parágrafo, tentando traçar a linha de raciocínio do texto. Se possível, adicione também pensamentos e inferências próprias às anotações.

2. Tenha sempre um dicionário ou uma ferramenta de busca por perto, para poder procurar o significado de palavras desconhecidas.

3. Fique atento aos detalhes oferecidos pelo texto: dados, fonte de referências e datas.

4. Sublinhe as informações importantes, separando fatos de opiniões.

5. Perceba o enunciado das questões. De um modo geral, questões que esperam **compreensão do texto** aparecem com as seguintes expressões: *o autor afirma/sugere que...; segundo o texto...; de acordo com o autor...* Já as questões que esperam **interpretação do texto** aparecem com as seguintes expressões: *conclui-se do texto que...; o texto permite deduzir que...; qual é a intenção do autor quando afirma que...*

TIPOS E GÊNEROS TEXTUAIS

A partir da estrutura linguística, da função social e da finalidade de um texto, é possível identificar a qual tipo e gênero ele pertence. Antes, é preciso entender a diferença entre essas duas classificações.

Tipos textuais

A tipologia textual se classifica a partir da estrutura e da finalidade do texto, ou seja, está relacionada ao modo como o texto se apresenta. A partir de sua função, é possível estabelecer um padrão específico para se fazer a enunciação.

Veja, no quadro abaixo, os principais tipos e suas características:

TEXTO NARRATIVO	Apresenta um enredo, com ações e relações entre personagens, que ocorre em determinados espaço e tempo. É contado por um narrador, e se estrutura da seguinte maneira: apresentação > desenvolvimento > clímax > desfecho
TEXTO DISSERTATIVO ARGUMENTATIVO	Tem o objetivo de defender determinado ponto de vista, persuadindo o leitor a partir do uso de argumentos sólidos. Sua estrutura comum é: introdução > desenvolvimento > conclusão.
TEXTO EXPOSITIVO	Procura expor ideias, sem a necessidade de defender algum ponto de vista. Para isso, usa-se comparações, informações, definições, conceitualizações etc. A estrutura segue a do texto dissertativo-argumentativo.
TEXTO DESCRITIVO	Expõe acontecimentos, lugares, pessoas, de modo que sua finalidade é descrever, ou seja, caracterizar algo ou alguém. Com isso, é um texto rico em adjetivos e em verbos de ligação.
TEXTO INJUNTIVO	Oferece instruções, com o objetivo de orientar o leitor. Sua maior característica são os verbos no modo imperativo.

Gêneros textuais

A classificação dos gêneros textuais se dá a partir do reconhecimento de certos padrões estruturais que se constituem a partir da função social do texto. No entanto, sua estrutura e seu estilo não são tão limitados e definidos como ocorre na tipologia textual, podendo se apresentar com uma grande diversidade. Além disso, o padrão também pode sofrer modificações ao longo do tempo, assim como a própria língua e a comunicação, no geral.

Alguns exemplos de gêneros textuais:

- Artigo
- Bilhete
- Bula
- Carta
- Conto
- Crônica
- E-mail
- Lista
- Manual
- Notícia
- Poema
- Propaganda
- Receita culinária
- Resenha
- Seminário

Vale lembrar que é comum enquadrar os gêneros textuais em determinados tipos textuais. No entanto, nada impede que um texto literário seja feito com a estruturação de uma receita culinária, por exemplo. Então, fique atento quanto às características, à finalidade e à função social de cada texto analisado.

RECURSOS DE TEXTUALIDADE (COESÃO, COERÊNCIA; RELAÇÕES INTERTEXTUAIS)

A coerência e a coesão são essenciais na escrita e na interpretação de textos. Ambos se referem à relação adequada entre os componentes do texto, de modo que são independentes entre si. Isso quer dizer que um texto pode estar coeso, porém incoerente, e vice-versa.

Enquanto a coesão tem foco nas questões gramaticais, ou seja, ligação entre palavras, frases e parágrafos, a coerência diz respeito ao conteúdo, isto é, uma sequência lógica entre as ideias.

Coesão

A coesão textual ocorre, normalmente, por meio do uso de **conectivos** (preposições, conjunções, advérbios). Ela pode ser obtida a partir da **anáfora** (retoma um componente) e da **catáfora** (antecipa um componente).

Confira, então, as principais regras que garantem a coesão textual:

REGRA	CARACTERÍSTICAS	EXEMPLOS
REFERÊNCIA	Pessoal (uso de pronomes pessoais ou possessivos) – anafórica Demonstrativa (uso de pronomes demonstrativos e advérbios) – catafórica Comparativa (uso de comparações por semelhanças)	João e Maria são crianças. <i>Eles</i> são irmãos. Fiz todas as tarefas, exceto <i>esta</i> : colonização africana. Mais um ano <i>igual aos</i> outros...
SUBSTITUIÇÃO	Substituição de um termo por outro, para evitar repetição	Maria está triste. <i>A menina</i> está cansada de ficar em casa.
ELIPSE	Omissão de um termo	No quarto, apenas quatro ou cinco convidados. (omissão do verbo “haver”)
CONJUNÇÃO	Conexão entre duas orações, estabelecendo relação entre elas	Eu queria ir ao cinema, <i>mas</i> estamos de quarentena.
COESÃO LEXICAL	Utilização de sinônimos, hiperônimos, nomes genéricos ou palavras que possuem sentido aproximado e pertencente a um mesmo grupo lexical.	A minha <i>casa</i> é clara. Os <i>quartos</i> , a <i>sala</i> e a <i>cozinha</i> têm janelas grandes.

Coerência

Nesse caso, é importante conferir se a mensagem e a conexão de ideias fazem sentido, e seguem uma linha clara de raciocínio.

Existem alguns conceitos básicos que ajudam a garantir a coerência. Veja quais são os principais princípios para um texto coerente:

- **Princípio da não contradição:** não deve haver ideias contraditórias em diferentes partes do texto.
- **Princípio da não tautologia:** a ideia não deve estar redundante, ainda que seja expressa com palavras diferentes.
- **Princípio da relevância:** as ideias devem se relacionar entre si, não sendo fragmentadas nem sem propósito para a argumentação.
- **Princípio da continuidade temática:** é preciso que o assunto tenha um seguimento em relação ao assunto tratado.
- **Princípio da progressão semântica:** inserir informações novas, que sejam ordenadas de maneira adequada em relação à progressão de ideias.

Para atender a todos os princípios, alguns fatores são recomendáveis para garantir a coerência textual, como amplo **conhecimento de mundo**, isto é, a bagagem de informações que adquirimos ao longo da vida; **inferências** acerca do conhecimento de mundo do leitor; e **informatividade**, ou seja, conhecimentos ricos, interessantes e pouco previsíveis.

A intertextualidade pode ser entendida como a influência de um texto sobre outro, bem como suas referências, sejam elas explícitas ou implícitas. Os textos lidos previamente são chamados **texto-fonte**.

Pode-se dizer que todo texto é, em maior ou menor grau, um intertexto, já que os textos acessados ao longo da vida interferem de alguma maneira naquilo que pensamos e escrevemos, tanto a nível de conteúdo quanto a nível de forma.

A intertextualidade é considerada **explícita** quando é clara e facilmente identificada pelo leitor, estabelecendo uma relação direta com o texto-fonte. Por outro lado, a intertextualidade **implícita** exige conhecimento prévio do leitor, que desempenha um papel de análise e dedução.

Com isso, temos que a intertextualidade é um certo diálogo entre os textos, podendo ocorrer em diversas linguagens (visual, escrita, auditiva), sendo bastante expressa nas artes, em programas midiáticos e na publicidade.

Sendo assim, veja os principais tipos de intertextualidade e suas características:

- **Paródia:** modifica o texto-fonte, normalmente em forma de crítica ou sátira, muitas vezes acompanhada de ironia e de algum elemento de humor.
- **Paráfrase:** modifica o texto-fonte de modo que a ideia seja mantida, fazendo, assim, o uso recorrente de sinônimos.

• **Epígrafe:** repetição de uma frase ou parágrafo que se relacione com o que é apresentado no texto a seguir, encontrado com frequência em obras literárias e acadêmicas.

• **Citação:** acréscimo de trechos literais ao longo de uma produção textual, geralmente aparecendo demarcada graficamente ou por meio de gestos, em se tratando da linguagem oral. Ela deve ser devidamente referenciada, vindo a ser um ótimo exemplo de intertextualidade explícita.

• **Alusão:** referência a elementos presentes em outros textos, de modo indireto, ou por meio de simbologias.

• **Tradução:** interpretações e transcrição do texto-fonte em outra língua.

• **Bricolagem:** montagem de um texto a partir de fragmentos de diversos outros textos, bastante encontrado nas artes.

• **Pastiche:** mistura de vários estilos em uma só obra, sendo uma intertextualidade direta a partir da imitação do estilo demonstrado por outros autores. Diferente da paródia, não tem a intenção de criticar.

• **Crossover:** aparição de personagens do texto-fonte, ou encontro de personagens pertencentes a um mesmo universo fictício.

DOMÍNIO DA ORTOGRAFIA OFICIAL: EMPREGO DAS LETRAS, PONTUAÇÃO E ACENTUAÇÃO GRÁFICA OFICIAL (NOVO ACORDO)

A ortografia oficial diz respeito às regras gramaticais referentes à escrita correta das palavras. Para melhor entendê-las, é preciso analisar caso a caso. Lembre-se de que a melhor maneira de memorizar a ortografia correta de uma língua é por meio da leitura, que também faz aumentar o vocabulário do leitor.

Neste capítulo serão abordadas regras para dúvidas frequentes entre os falantes do português. No entanto, é importante ressaltar que existem inúmeras exceções para essas regras, portanto, fique atento!

Alfabeto

O primeiro passo para compreender a ortografia oficial é conhecer o alfabeto (os sinais gráficos e seus sons). No português, o alfabeto se constitui 26 letras, divididas entre **vogais** (a, e, i, o, u) e **consoantes** (restante das letras).

Com o Novo Acordo Ortográfico, as consoantes **K**, **W** e **Y** foram reintroduzidas ao alfabeto oficial da língua portuguesa, de modo que elas são usadas apenas em duas ocorrências: **transcrição de nomes próprios** e **abreviaturas e símbolos de uso internacional**.

Uso do “X”

Algumas dicas são relevantes para saber o momento de usar o X no lugar do CH:

- Depois das sílabas iniciais “me” e “en” (ex: mexerica; enxergar)
- Depois de ditongos (ex: caixa)
- Palavras de origem indígena ou africana (ex: abacaxi; orixá)

Uso do “S” ou “Z”

Algumas regras do uso do “S” com som de “Z” podem ser observadas:

- Depois de ditongos (ex: coisa)
- Em palavras derivadas cuja palavra primitiva já se usa o “S” (ex: casa > casinha)
- Nos sufixos “ês” e “esa”, ao indicarem nacionalidade, título ou origem. (ex: portuguesa)
- Nos sufixos formadores de adjetivos “ense”, “oso” e “osa” (ex: populoso)

Uso do “S”, “SS”, “Ç”

- “S” costuma aparecer entre uma vogal e uma consoante (ex: diversão)
- “SS” costuma aparecer entre duas vogais (ex: processo)
- “Ç” costuma aparecer em palavras estrangeiras que passaram pelo processo de aporuguesamento (ex: muçarela)

Os diferentes porquês

POR QUE	Usado para fazer perguntas. Pode ser substituído por “por qual motivo”
PORQUE	Usado em respostas e explicações. Pode ser substituído por “pois”
POR QUÊ	O “que” é acentuado quando aparece como a última palavra da frase, antes da pontuação final (interrogação, exclamação, ponto final)
PORQUÊ	É um substantivo, portanto costuma vir acompanhado de um artigo, numeral, adjetivo ou pronome

Parônimos e homônimos

As palavras **parônimas** são aquelas que possuem grafia e pronúncia semelhantes, porém com significados distintos. **Ex:** cumprimento (extensão) X comprimento (saudação); tráfego (trânsito) X tráfico (comércio ilegal).

Já as palavras **homônimas** são aquelas que possuem a mesma pronúncia, porém são grafadas de maneira diferente. **Ex:** concerto (correção) X concerto (apresentação); cerrar (fechar) X serrar (cortar).

Nos capítulos seguintes serão passadas regras específicas quanto à acentuação e uso da crase, entre outras normas que conizem à ortografia oficial do português.

A acentuação é uma das principais questões relacionadas à Ortografia Oficial, que merece um capítulo a parte. Os acentos utilizados no português são: **acento agudo** (´); **acento grave** (`); **acento circunflexo** (^); **cedilha** (,) e **til** (~).

Depois da reforma do Acordo Ortográfico, a **trema** foi excluída, de modo que ela só é utilizada na grafia de nomes e suas derivações (ex: Müller, mülleriano).

Esses são sinais gráficos que servem para modificar o som de alguma letra, sendo importantes para marcar a sonoridade e a intensidade das sílabas, e para diferenciar palavras que possuem a escrita semelhante.

A sílaba mais intensa da palavra é denominada **sílaba tônica**. A palavra pode ser classificada a partir da localização da sílaba tônica, como mostrado abaixo:

- **OXÍTONA:** a última sílaba da palavra é a mais intensa. (Ex: café)
- **PAROXÍTONA:** a penúltima sílaba da palavra é a mais intensa. (Ex: automóvel)
- **PROPÁROXÍTONA:** a antepenúltima sílaba da palavra é a mais intensa. (Ex: lâmpada)

As demais sílabas, pronunciadas de maneira mais sutil, são denominadas **sílabas átonas**.

Regras fundamentais

CLASSIFICAÇÃO	REGRAS	EXEMPLOS
OXÍTONAS	<ul style="list-style-type: none"> • terminadas em A, E, O, EM, seguidas ou não do plural • seguidas de -LO, -LA, -LOS, -LAS 	cipó(s), pé(s), armazém respeitá-la, compô-lo, comprometê-los
PAROXÍTONAS	<ul style="list-style-type: none"> • terminadas em I, IS, US, UM, UNS, L, N, X, PS, Ã, ÃS, ÃO, ÃOS • ditongo oral, crescente ou decrescente, seguido ou não do plural <p>(OBS: Os ditongos “EI” e “OI” perderam o acento com o Novo Acordo Ortográfico)</p>	táxi, lápis, vírus, fórum, cadáver, tórax, bíceps, ímã, órfão, órgãos, água, mágoa, pônei, ideia, geleia, paranoico, heroico
PROPAROXÍTONAS	• todas são acentuadas	cólica, analítico, jurídico, hipérbole, último, álibi

Regras especiais

REGRA	EXEMPLOS
Acentua-se quando “I” e “U” tônicos formarem hiato com a vogal anterior, acompanhados ou não de “S”, desde que não sejam seguidos por “NH” OBS: Não serão mais acentuados “I” e “U” tônicos formando hiato quando vierem depois de ditongo	saída, faisca, baú, país feiuza, Bocaiuva, Sauipe
Acentua-se a 3ª pessoa do plural do presente do indicativo dos verbos “TER” e “VIR” e seus compostos	têm, obtêm, contêm, vêm
Não são acentuados hiatos “OO” e “EE”	leem, voo, enjoo
Não são acentuadas palavras homógrafas OBS: A forma verbal “PÔDE” é uma exceção	pelo, pera, para

Os **sinais de pontuação** são recursos gráficos que se encontram na linguagem escrita, e suas funções são demarcar unidades e sinalizar limites de estruturas sintáticas. É também usado como um recurso estilístico, contribuindo para a coerência e a coesão dos textos.

São eles: o ponto (.), a vírgula (,), o ponto e vírgula (;), os dois pontos (:), o ponto de exclamação (!), o ponto de interrogação (?), as reticências (...), as aspas (“”), os parênteses (()), o travessão (—), a meia-risca (–), o apóstrofo (’), o asterisco (*), o hífen (-), o colchetes ([]) e a barra (/).

Confira, no quadro a seguir, os principais sinais de pontuação e suas regras de uso.

SINAL	NOME	USO	EXEMPLOS
.	Ponto	Indicar final da frase declarativa Separar períodos Abreviar palavras	Meu nome é Pedro. Fica mais. Ainda está cedo Sra.
:	Dois-pontos	Iniciar fala de personagem Antes de aposto ou orações apositivas, enumerações ou sequência de palavras para resumir / explicar ideias apresentadas anteriormente Antes de citação direta	A princesa disse: - Eu consigo sozinha. Esse é o problema da pandemia: as pessoas não respeitam a quarentena. Como diz o ditado: “olho por olho, dente por dente”.
...	Reticências	Indicar hesitação Interromper uma frase Concluir com a intenção de estender a reflexão	Sabe... não está sendo fácil... Quem sabe depois...
()	Parênteses	Isolar palavras e datas Frases intercaladas na função explicativa (podem substituir vírgula e travessão)	A Semana de Arte Moderna (1922) Eu estava cansada (trabalhar e estudar é puxado).
!	Ponto de Exclamação	Indicar expressão de emoção Final de frase imperativa Após interjeição	Que absurdo! Estude para a prova! Ufa!
?	Ponto de Interrogação	Em perguntas diretas	Que horas ela volta?

—	Travessão	Iniciar fala do personagem do discurso direto e indicar mudança de interlocutor no diálogo Substituir vírgula em expressões ou frases explicativas	A professora disse: — Boas férias! — Obrigado, professora. O corona vírus — Covid-19 — ainda está sendo estudado.
---	-----------	---	--

Vírgula

A vírgula é um sinal de pontuação com muitas funções, usada para marcar uma pausa no enunciado. Veja, a seguir, as principais regras de uso obrigatório da vírgula.

- Separar termos coordenados: *Fui à feira e comprei abacate, mamão, manga, morango e abacaxi.*
- Separar aposto (termo explicativo): *Belo Horizonte, capital mineira, só tem uma linha de metrô.*
- Isolar vocativo: *Boa tarde, Maria.*
- Isolar expressões que indicam circunstâncias adverbiais (modo, lugar, tempo etc): *Todos os moradores, calmamente, deixaram o prédio.*
- Isolar termos explicativos: *A educação, a meu ver, é a solução de vários problemas sociais.*
- Separar conjunções intercaladas, e antes dos conectivos “mas”, “porém”, “pois”, “contudo”, “logo”: *A menina acordou cedo, mas não conseguiu chegar a tempo na escola. Não explicou, porém, o motivo para a professora.*
- Separar o conteúdo pleonástico: *A ela, nada mais abala.*

No caso da vírgula, é importante saber que, em alguns casos, ela não deve ser usada. Assim, **não** há vírgula para separar:

- Sujeito de predicado.
- Objeto de verbo.
- Adjunto adnominal de nome.
- Complemento nominal de nome.
- Predicativo do objeto do objeto.
- Oração principal da subordinada substantiva.
- Termos coordenados ligados por “e”, “ou”, “nem”.

SEMÂNTICA (ANTONÍMIA, SINONÍMIA, PARONÍMIA, HOMONÍMIA, POLISSEMIA E SEUS EFEITOS DISCURSIVOS)

Este é um estudo da **semântica**, que pretende classificar os sentidos das palavras, as suas relações de sentido entre si. Conheça as principais relações e suas características:

Sinonímia e antonímia

As palavras **sinônimas** são aquelas que apresentam significado semelhante, estabelecendo relação de proximidade. **Ex:** *inteligente* <—> *esperto*

Já as palavras **antônimas** são aquelas que apresentam significados opostos, estabelecendo uma relação de contrariedade. **Ex:** *forte* <—> *fraco*

Parônimos e homônimos

As palavras **parônimas** são aquelas que possuem grafia e pronúncia semelhantes, porém com significados distintos.

Ex: *cumprimento* (saudação) X *comprimento* (extensão); *tráfego* (trânsito) X *tráfico* (comércio ilegal).

As palavras **homônimas** são aquelas que possuem a mesma grafia e pronúncia, porém têm significados diferentes. **Ex:** *rio* (verbo “rir”) X *rio* (curso d’água); *manga* (blusa) X *manga* (fruta).

As palavras **homófonas** são aquelas que possuem a mesma pronúncia, mas com escrita e significado diferentes. **Ex:** *cem* (numeral) X *sem* (falta); *conserto* (arrumar) X *concerto* (musical).

As palavras **homógrafas** são aquelas que possuem escrita igual, porém som e significado diferentes. **Ex:** *colher* (talher) X *colher* (verbo); *acerto* (substantivo) X *acerto* (verbo).

Polissemia e monosssemia

As palavras **polissêmicas** são aquelas que podem apresentar mais de um significado, a depender do contexto em que ocorre a frase.

Ex: *cabeça* (parte do corpo humano; líder de um grupo).

Já as palavras **monossêmicas** são aquelas apresentam apenas um significado. **Ex:** *eneágono* (polígono de nove ângulos).

Denotação e conotação

Palavras com **sentido denotativo** são aquelas que apresentam um sentido objetivo e literal. **Ex:** *Está fazendo frio.* / *Pé da mulher.*

Palavras com **sentido conotativo** são aquelas que apresentam um sentido simbólico, figurado. **Ex:** *Você me olha com frieza.* / *Pé da cadeira.*

NOÇÕES DE INFORMÁTICA

1. Conceitos básicos de informática. Componentes básicos de um computador: hardware e software. Arquitetura básica de computadores e dispositivos periféricos.	01
2. Dispositivos de armazenamento e cópia de segurança.	01
3. Noções do sistema operacional Windows. Conceitos de organização e gerenciamento de arquivos e pastas.	02
4. Conceitos básicos de internet: ferramentas, navegadores e aplicativos de Internet.	10
5. Edição de textos, planilhas e demais documentos utilizando o Microsoft Office 2016.	18

CONCEITOS BÁSICOS DE INFORMÁTICA. COMPONENTES BÁSICOS DE UM COMPUTADOR: HARDWARE E SOFTWARE. ARQUITETURA BÁSICA DE COMPUTADORES E DISPOSITIVOS PERIFÉRICOS

Hardware

Hardware refere-se a parte física do computador, isto é, são os dispositivos eletrônicos que necessitamos para usarmos o computador. Exemplos de hardware são: CPU, teclado, mouse, disco rígido, monitor, scanner, etc.

Software

Software, na verdade, são os programas usados para fazer tarefas e para fazer o hardware funcionar. As instruções de software são programadas em uma linguagem de computador, traduzidas em linguagem de máquina e executadas por computador.

O software pode ser categorizado em dois tipos:

- Software de sistema operacional
- Software de aplicativos em geral

- Software de sistema operacional

O software de sistema é o responsável pelo funcionamento do computador, é a plataforma de execução do usuário. Exemplos de software do sistema incluem sistemas operacionais como Windows, Linux, Unix, Solaris etc.

- Software de aplicação

O software de aplicação é aquele utilizado pelos usuários para execução de tarefas específicas. Exemplos de software de aplicativos incluem Microsoft Word, Excel, PowerPoint, Access, etc.

Para não esquecer:

HARDWARE	É a parte física do computador
SOFTWARE	São os programas no computador (de funcionamento e tarefas)

Periféricos

Periféricos são os dispositivos externos para serem utilizados no computador, ou mesmo para aprimora-lo nas suas funcionalidades. Os dispositivos podem ser essenciais, como o teclado, ou aqueles que podem melhorar a experiência do usuário e até mesmo melhorar o desempenho do computador, tais como design, qualidade de som, alto falantes, etc.

Tipos:

PERIFÉRICOS DE ENTRADA	Utilizados para a entrada de dados;
PERIFÉRICOS DE SAÍDA	Utilizados para saída/visualização de dados

- Periféricos de entrada mais comuns.

- O teclado é o dispositivo de entrada mais popular e é um item essencial. Hoje em dia temos vários tipos de teclados ergonômicos para ajudar na digitação e evitar problemas de saúde muscular;
- Na mesma categoria temos o scanner, que digitaliza dados para uso no computador;
- O mouse também é um dispositivo importante, pois com ele podemos apontar para um item desejado, facilitando o uso do computador.

- Periféricos de saída populares mais comuns
 - Monitores, que mostra dados e informações ao usuário;
 - Impressoras, que permite a impressão de dados para material físico;
 - Alto-falantes, que permitem a saída de áudio do computador;
 - Fones de ouvido.

Sistema Operacional

O software de sistema operacional é o responsável pelo funcionamento do computador. É a plataforma de execução do usuário. Exemplos de software do sistema incluem sistemas operacionais como Windows, Linux, Unix, Solaris etc.

- Aplicativos e Ferramentas

São softwares utilizados pelos usuários para execução de tarefas específicas. Exemplos: Microsoft Word, Excel, PowerPoint, Access, além de ferramentas construídas para fins específicos.

DISPOSITIVOS DE ARMAZENAMENTO E CÓPIA DE SEGURANÇA

Procedimentos de backup

Backup é uma cópia dos dados para segurança e proteção. É uma forma de proteger e recuperar os dados na ocorrência de algum incidente. Desta forma os dados são protegidos contra corrupção, perda, desastres naturais ou causados pelo homem.

Nesse contexto, temos quatro modelos mais comumente adotados: o backup completo, o incremental, o diferencial e o espelho. Geralmente fazemos um backup completo na nuvem (Através da Internet) e depois um backup incremental para atualizar somente o que mudou, mas vamos detalhar abaixo os tipos para um entendimento mais completo.

- Backup completo

Como o próprio nome diz, é uma cópia de tudo, geralmente para um disco e fita, mas agora podemos copiar para a Nuvem, visto que hoje temos acesso a computadores através da internet. Apesar de ser uma cópia simples e direta, é demorada, nesse sentido não é feito frequentemente. O ideal é fazer um plano de backup combinado entre completo, incremental e diferencial.

- Backup incremental

Nesse modelo apenas os dados alterados desde a execução do último backup serão copiados. Geralmente as empresas usam a data e a hora armazenada para comparar e assim atualizar somente os arquivos alterados. Geralmente é uma boa opção por demorar menos tempo, afinal só as alterações são copiadas, inclusive tem um tamanho menor por conta destes fatores.

- Backup diferencial

Este modelo é semelhante ao modelo incremental. A primeira vez ele copia somente o que mudou do backup completo anterior. Nas próximas vezes, porém, ele continua fazendo a cópia do que mudou do backup anterior, isto é, engloba as novas alterações. Os backups diferenciais são maiores que os incrementais e menores que os backups completos.

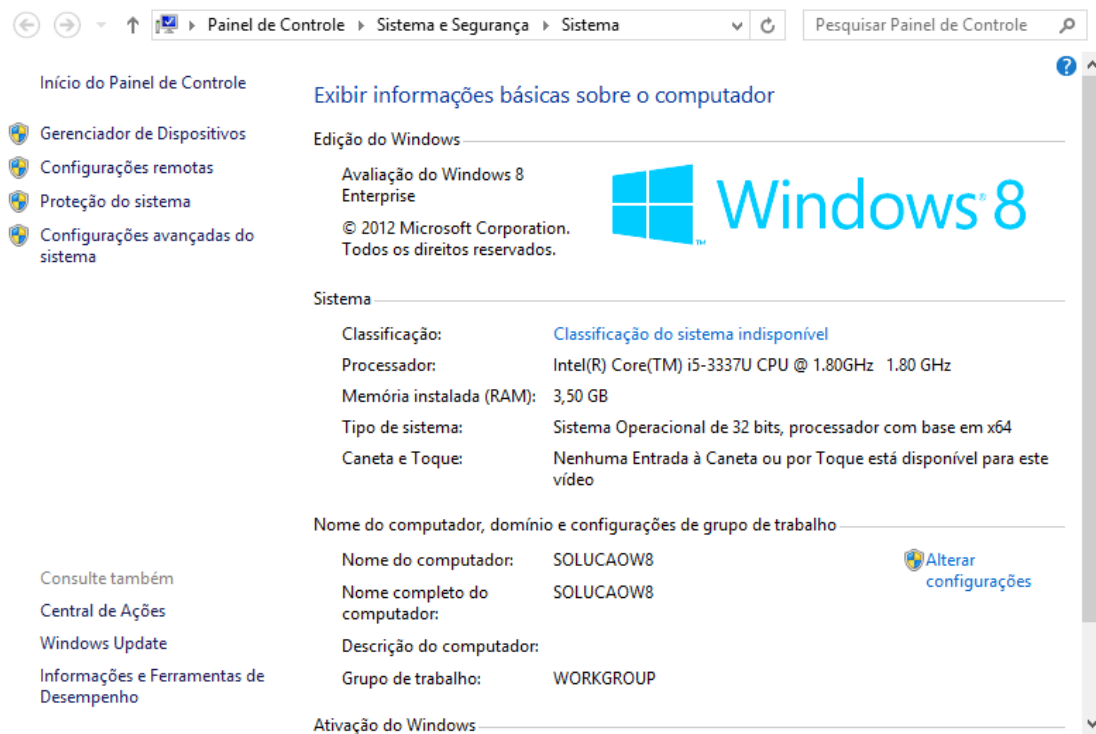
• Backup Espelho

Como o próprio nome diz, é uma cópia fiel dos dados, mas requer uma estrutura complexa para ser mantido. Imaginem dois lugares para gravar dados ao mesmo tempo, daí o nome de espelho. Este backup entra em ação rápido na falha do principal, nesse sentido este modelo é bom, mas ele não guarda versões anteriores. Se for necessária uma recuperação de uma hora específica, ele não atende, se os dados no principal estiverem corrompidos, com certeza o espelho também estará.

SEQUÊNCIA DE BACKUP	BACKUP COMPLETO	BACKUP ESPELHO	BACKUP INCREMENTAL	BACKUP DIFERENCIAL
Backup 1	Copia tudo	Seleciona tudo e copia	-	-
Backup 2	Copia tudo	Seleciona tudo e copia	Copia as mudanças do backup 1	Copia as mudanças do backup 1
Backup 3	Copia tudo	Seleciona tudo e copia	Copia as mudanças do backup 2	Copia as mudanças do backup 1
Backup 4	Copia tudo	Seleciona tudo e copia	Copia as mudanças do backup 3	Copia as mudanças do backup 1

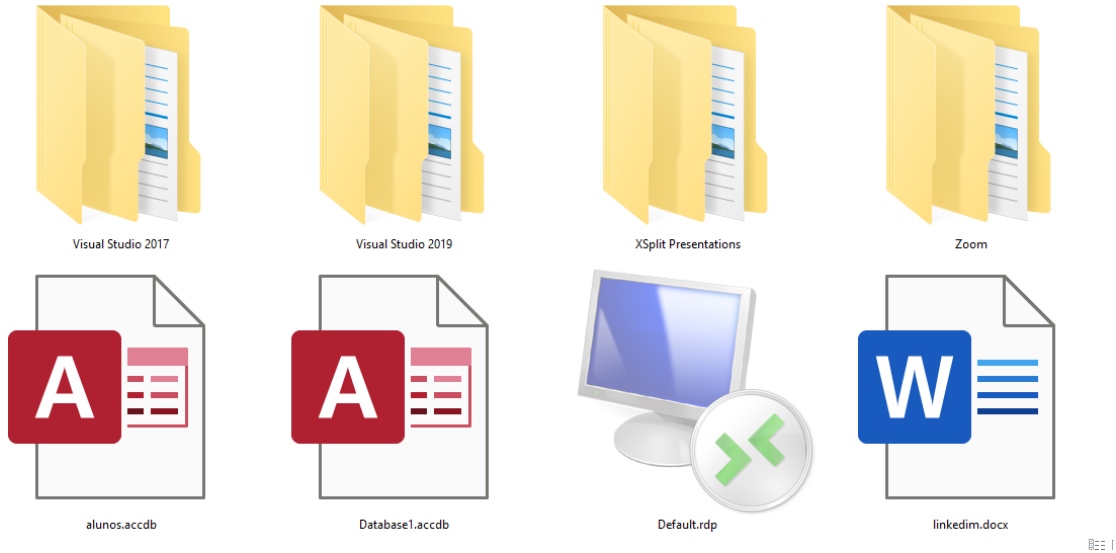
NOÇÕES DO SISTEMA OPERACIONAL WINDOWS. CONCEITOS DE ORGANIZAÇÃO E GERENCIAMENTO DE ARQUIVOS E PASTA

Windows 8



Conceito de pastas e diretórios

Pasta algumas vezes é chamada de diretório, mas o nome “pasta” ilustra melhor o conceito. Pastas servem para organizar, armazenar e organizar os arquivos. Estes arquivos podem ser documentos de forma geral (textos, fotos, vídeos, aplicativos diversos). Lembrando sempre que o Windows possui uma pasta com o nome do usuário onde são armazenados dados pessoais. Dentro deste contexto temos uma hierarquia de pastas.

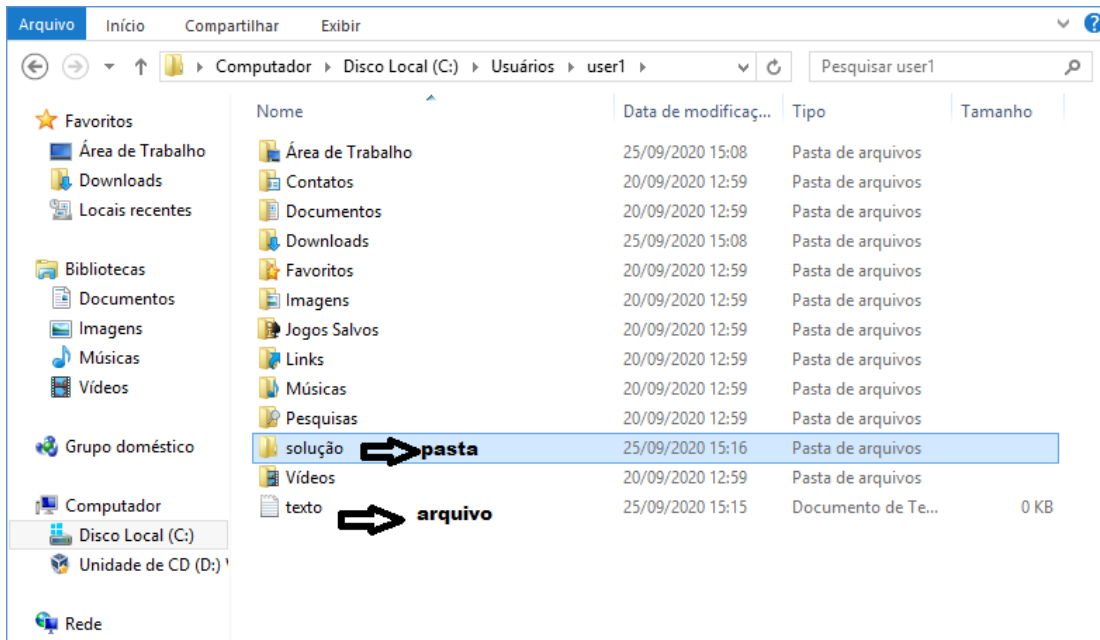


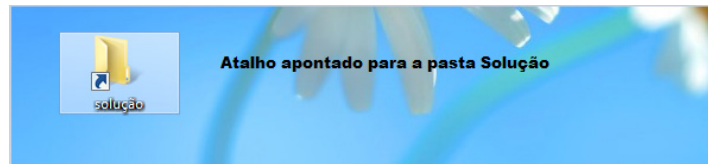
No caso da figura acima temos quatro pastas e quatro arquivos.

Arquivos e atalhos

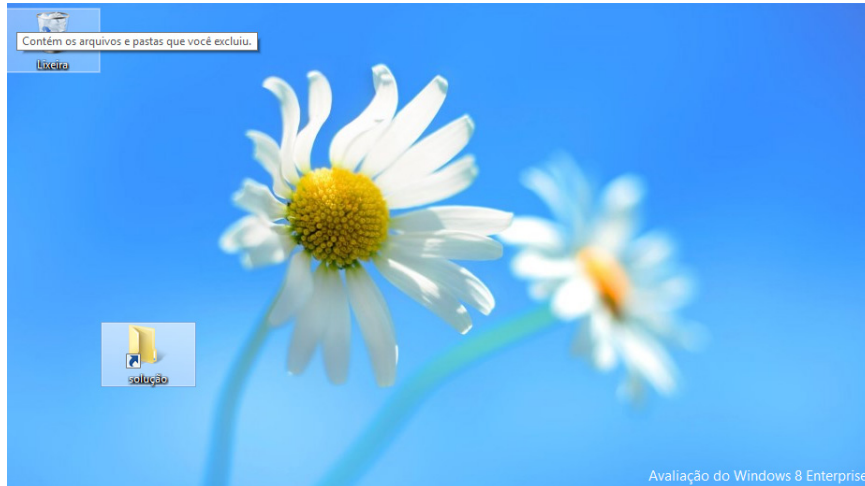
Como vimos anteriormente: pastas servem para organização, vimos que uma pasta pode conter outras pastas, arquivos e atalhos.

- **Arquivo** é um item único que contém um determinado dado. Estes arquivos podem ser documentos de forma geral (textos, fotos, vídeos e etc..), aplicativos diversos, etc.
- **Atalho** é um item que permite fácil acesso a uma determinada pasta ou arquivo propriamente dito.





Área de trabalho do Windows 8



Área de transferência

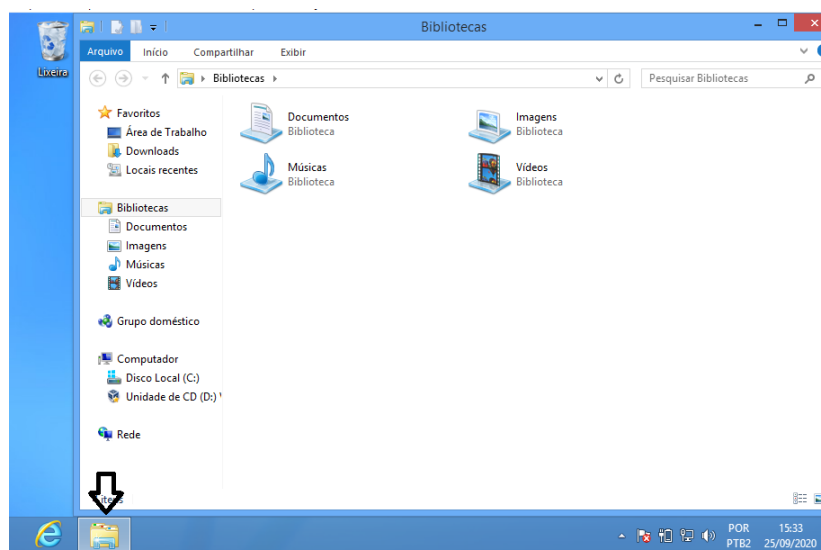
A área de transferência é muito importante e funciona em segundo plano. Ela funciona de forma temporária guardando vários tipos de itens, tais como arquivos, informações etc.

– Quando executamos comandos como “Copiar” ou “Ctrl + C”, estamos copiando dados para esta área intermediária.

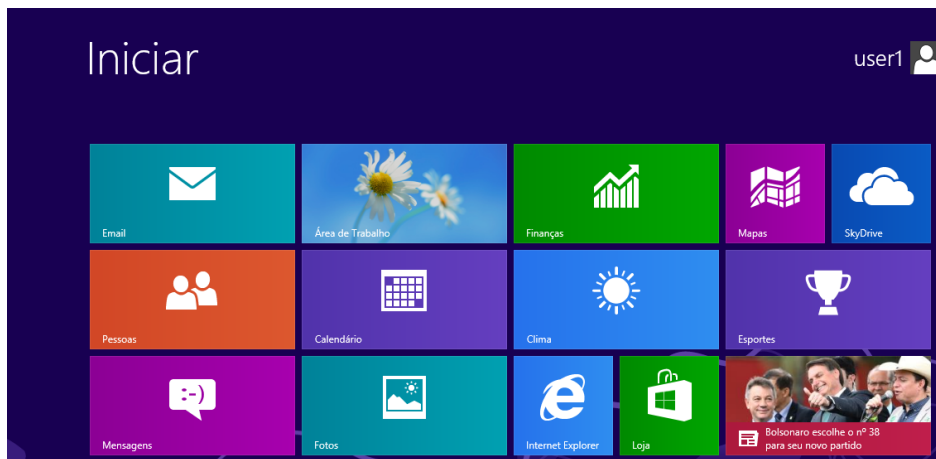
– Quando executamos comandos como “Colar” ou “Ctrl + V”, estamos colando, isto é, estamos pegando o que está gravado na área de transferência.

Manipulação de arquivos e pastas

A caminho mais rápido para acessar e manipular arquivos e pastas e outros objetos é através do “Meu Computador”. Podemos executar tarefas tais como: copiar, colar, mover arquivos, criar pastas, criar atalhos etc.



Uso dos menus



Programas e aplicativos



Interação com o conjunto de aplicativos

Vamos separar esta interação do usuário por categoria para entendermos melhor as funções categorizadas.

Facilidades



O Windows possui um recurso muito interessante que é o Capturador de Tela, simplesmente podemos, com o mouse, recortar a parte desejada e colar em outro lugar.

Música e Vídeo

Temos o Media Player como player nativo para ouvir músicas e assistir vídeos. O Windows Media Player é uma excelente experiência de entretenimento, nele pode-se administrar bibliotecas de música, fotografia, vídeos no seu computador, copiar CDs, criar playlists e etc., isso também é válido para o media center.

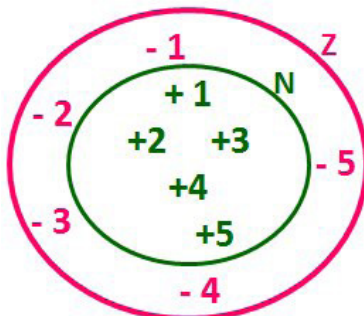
RACIOCÍNIO LÓGICO - MATEMÁTICO

1. Operações com números reais. Mínimo Múltiplo Comum e Máximo Divisor Comum.	01
2. Razão e Proporção.	10
3. Porcentagem.	11
4. Regra de Três Simples e Composta.	13
5. Juros simples.	14
6. Equação de 1º e 2º Grau. Sistema de equações de 1º Grau.	16
7. Média Aritmética Simples e Ponderada. e compostos. Relação entre grandezas. Tabelas e Gráficos.	19
8. Sistemas de medidas usuais.	24
9. Noções de geometria: forma, perímetro, área, volume, ângulo, Teorema de Pitágoras.	26
10. Raciocínio lógico. Resolução de problemas.	38

OPERAÇÕES COM NÚMEROS REAIS. MÍNIMO MÚLTIPLO COMUM E MÁXIMO DIVISOR COMUM

Conjunto dos números inteiros - z

O conjunto dos números inteiros é a reunião do conjunto dos números naturais $N = \{0, 1, 2, 3, 4, \dots, n, \dots\}, (N \subset Z)$; o conjunto dos opostos dos números naturais e o zero. Representamos pela letra Z.



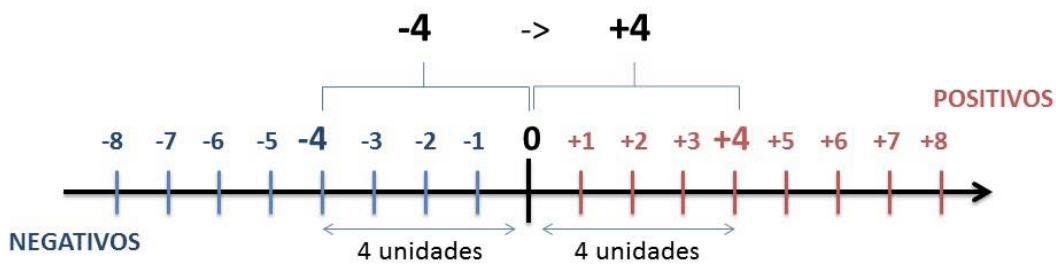
$N \subset Z$ (N está contido em Z)

Subconjuntos:

SÍMBOLO	REPRESENTAÇÃO	DESCRIÇÃO
*	Z^*	Conjunto dos números inteiros não nulos
+	Z_+	Conjunto dos números inteiros não negativos
* e +	Z^*_+	Conjunto dos números inteiros positivos
-	Z_-	Conjunto dos números inteiros não positivos
* e -	Z^*_-	Conjunto dos números inteiros negativos

Observamos nos números inteiros algumas características:

- **Módulo:** distância ou afastamento desse número até o zero, na reta numérica inteira. Representa-se o módulo por $| \cdot |$. O módulo de qualquer número inteiro, diferente de zero, é sempre positivo.
- **Números Opostos:** dois números são opostos quando sua soma é zero. Isto significa que eles estão a mesma distância da origem (zero).



Somando-se temos: $(+4) + (-4) = (-4) + (+4) = 0$

Operações

- **Soma ou Adição:** Associamos aos números inteiros positivos a ideia de ganhar e aos números inteiros negativos a ideia de perder.

ATENÇÃO: O sinal (+) antes do número positivo pode ser dispensado, mas o sinal (-) antes do número negativo nunca pode ser dispensado.

- **Subtração:** empregamos quando precisamos tirar uma quantidade de outra quantidade; temos duas quantidades e queremos saber quanto uma delas tem a mais que a outra; temos duas quantidades e queremos saber quanto falta a uma delas para atingir a outra. A subtração é a operação inversa da adição. O sinal sempre será do maior número.

ATENÇÃO: todos parênteses, colchetes, chaves, números, ..., entre outros, precedidos de sinal negativo, tem o seu sinal invertido, ou seja, é dado o seu oposto.

Exemplo:

(FUNDAÇÃO CASA – AGENTE EDUCACIONAL – VUNESP) Para zelar pelos jovens internados e orientá-los a respeito do uso adequado dos materiais em geral e dos recursos utilizados em atividades educativas, bem como da preservação predial, realizou-se uma dinâmica elencando “atitudes positivas” e “atitudes negativas”, no entendimento dos elementos do grupo. Solicitou-se que cada um classificasse suas atitudes como positiva ou negativa, atribuindo (+4) pontos a cada atitude positiva e (-1) a cada atitude negativa. Se um jovem classificou como positiva apenas 20 das 50 atitudes anotadas, o total de pontos atribuídos foi

- (A) 50.
- (B) 45.
- (C) 42.
- (D) 36.
- (E) 32.

Resolução:

50-20=30 atitudes negativas
 20.4=80
 30.(-1)=-30
 80-30=50

Resposta: A

• **Multiplicação:** é uma adição de números/ fatores repetidos. Na multiplicação o produto dos números *a* e *b*, pode ser indicado por ***a x b***, ***a . b*** ou ainda ***ab*** sem nenhum sinal entre as letras.

• **Divisão:** a divisão exata de um número inteiro por outro número inteiro, diferente de zero, dividimos o módulo do dividendo pelo módulo do divisor.

ATENÇÃO:

- 1) No conjunto Z, a divisão não é comutativa, não é associativa e não tem a propriedade da existência do elemento neutro.
- 2) Não existe divisão por zero.
- 3) Zero dividido por qualquer número inteiro, diferente de zero, é zero, pois o produto de qualquer número inteiro por zero é igual a zero.

Na multiplicação e divisão de números inteiros é muito importante a **REGRA DE SINAIS:**

Sinais iguais (+) (+); (-) (-) = resultado sempre positivo .
Sinais diferentes (+) (-); (-) (+) = resultado sempre negativo .

Exemplo:

(PREF.DE NITERÓI) Um estudante empilhou seus livros, obtendo uma única pilha 52cm de altura. Sabendo que 8 desses livros possui uma espessura de 2cm, e que os livros restantes possuem espessura de 3cm, o número de livros na pilha é:

- (A) 10
- (B) 15
- (C) 18
- (D) 20
- (E) 22

Resolução:

São 8 livros de 2 cm: $8 \cdot 2 = 16$ cm
 Como eu tenho 52 cm ao todo e os demais livros tem 3 cm, temos:
 $52 - 16 = 36$ cm de altura de livros de 3 cm

$36 : 3 = 12$ livros de 3 cm

O total de livros da pilha: $8 + 12 = 20$ livros ao todo.

Resposta: D

• **Potenciação:** A potência a^n do número inteiro *a*, é definida como um produto de *n* fatores iguais. O número *a* é denominado a **base** e o número *n* é o **expoente**. $a^n = a \times a \times a \times a \times \dots \times a$, *a* é multiplicado por *a* *n* vezes. Tenha em mente que:

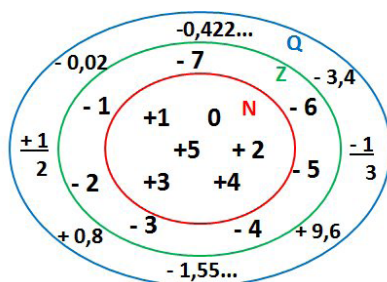
- Toda potência de **base positiva** é um número **inteiro positivo**.
- Toda potência de **base negativa** e **expoente par** é um número **inteiro positivo**.
- Toda potência de **base negativa** e **expoente ímpar** é um número **inteiro negativo**.

Propriedades da Potenciação

- 1) Produtos de Potências com bases iguais: Conserva-se a base e somam-se os expoentes. $(-a)^3 \cdot (-a)^6 = (-a)^{3+6} = (-a)^9$
- 2) Quocientes de Potências com bases iguais: Conserva-se a base e subtraem-se os expoentes. $(-a)^8 : (-a)^6 = (-a)^{8-6} = (-a)^2$
- 3) Potência de Potência: Conserva-se a base e multiplicam-se os expoentes. $[(-a)^5]^2 = (-a)^{5 \cdot 2} = (-a)^{10}$
- 4) Potência de expoente 1: É sempre igual à base. $(-a)^1 = -a$ e $(+a)^1 = +a$
- 5) Potência de expoente zero e base diferente de zero: É igual a 1. $(+a)^0 = 1$ e $(-b)^0 = 1$

Conjunto dos números racionais – Q

Um número racional é o que pode ser escrito na forma $\frac{m}{n}$, onde *m* e *n* são números inteiros, sendo que *n* deve ser diferente de zero. Frequentemente usamos *m/n* para significar a divisão de *m* por *n*.



N C Z C Q (N está contido em Z que está contido em Q)

Subconjuntos:

SÍMBOLO	REPRESENTAÇÃO	DESCRIÇÃO
*	Q^*	Conjunto dos números racionais não nulos
+	Q_+	Conjunto dos números racionais não negativos
* e +	Q^*_+	Conjunto dos números racionais positivos
-	Q_-	Conjunto dos números racionais não positivos
* e -	Q^*_-	Conjunto dos números racionais negativos

Representação decimal

Podemos representar um número racional, escrito na forma de fração, em número decimal. Para isso temos duas maneiras possíveis:

1º) O numeral decimal obtido possui, após a vírgula, um número finito de algarismos. Decimais Exatos:

$$\frac{2}{5} = 0,4$$

2º) O numeral decimal obtido possui, após a vírgula, infinitos algarismos (nem todos nulos), repetindo-se periodicamente Decimais Periódicos ou Dízimas Periódicas:

$$\frac{1}{3} = 0,333...$$

Representação Fracionária

É a operação inversa da anterior. Aqui temos duas maneiras possíveis:

1) Transformando o número decimal em uma fração numerador é o número decimal sem a vírgula e o denominador é composto pelo numeral 1, seguido de tantos zeros quantas forem as casas decimais do número decimal dado. Ex.:

$$0,035 = 35/1000$$

2) Através da fração geratriz. Aí temos o caso das dízimas periódicas que podem ser simples ou compostas.

– *Simples*: o seu período é composto por um mesmo número ou conjunto de números que se repete infinitamente. Exemplos:

<p>* 0,444... Período: 4 (1 algarismo)</p> <p>0,444... = $\frac{4}{9}$</p>	<p>* 0,313131... Período: 31 (2 algarismos)</p> <p>0,313131... = $\frac{31}{99}$</p>	<p>* 0,278278278... Período: 278 (3 algarismos)</p> <p>0,278278278... = $\frac{278}{999}$</p>
---	---	--

Procedimento: para transformarmos uma dízima periódica simples em fração basta utilizarmos o dígito 9 no denominador para cada quantos dígitos tiver o período da dízima.

– *Composta*: quando a mesma apresenta um ante período que não se repete.

a)

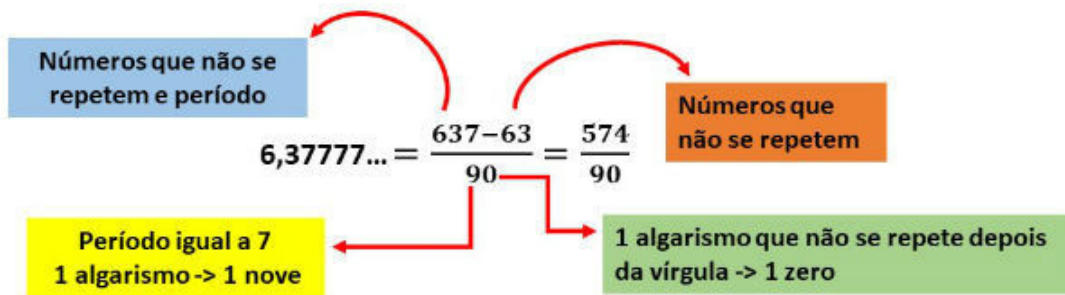
Parte não periódica com o período da dízima menos a parte não periódica.

$$0,58333... = \frac{583 - 58}{900} = \frac{525}{900} \xrightarrow{\text{Simplificando}} \frac{525 : 75}{900 : 75} = \frac{7}{12}$$

Parte não periódica com 2 algarismos Período com 1 algarismo 2 algarismos zeros 1 algarismo 9

Procedimento: para cada algarismo do período ainda se coloca um algarismo 9 no denominador. Mas, agora, para cada algarismo do antiperíodo se coloca um algarismo zero, também no denominador.

b)



$6 \frac{34}{90} \rightarrow$ temos uma fração mista, transformando $-a \rightarrow (6.90 + 34) = 574$, logo: $\frac{574}{90}$

Procedimento: é o mesmo aplicado ao item “a”, acrescido na frente da parte inteira (fração mista), ao qual transformamos e obtemos a fração geratriz.

Exemplo:

(PREF. NITERÓI) Simplificando a expressão abaixo

Obtém-se $\frac{1,3333... + \frac{3}{2}}{1,5 + \frac{4}{3}}$:

- (A) $\frac{1}{2}$
- (B) 1
- (C) $\frac{3}{2}$
- (D) 2
- (E) 3

Resolução:

$$1,3333... = \frac{12}{9} = \frac{4}{3}$$

$$1,5 = \frac{15}{10} = \frac{3}{2}$$

$$\frac{\frac{4}{3} + \frac{3}{2}}{\frac{3}{2} + \frac{4}{3}} = \frac{\frac{17}{6}}{\frac{17}{6}} = 1$$

Resposta: B

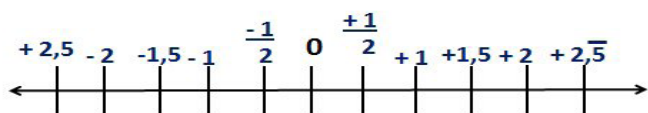
Caraterísticas dos números racionais

O **módulo** e o **número oposto** são as mesmas dos números inteiros.

Inverso: dado um número racional a/b o inverso desse número $(a/b)^{-n}$, é a fração onde o numerador vira denominador e o denominador numerador $(b/a)^n$.

$$\left(\frac{a}{b}\right)^{-n}, a \neq 0 = \left(\frac{b}{a}\right)^n, b \neq 0$$

Representação geométrica



Observa-se que entre dois inteiros consecutivos existem infinitos números racionais.

Operações

• **Soma ou adição:** como todo número racional é uma fração ou pode ser escrito na forma de uma fração, definimos a adição entre os números racionais $\frac{a}{b}$ e $\frac{c}{d}$, da mesma forma que a soma de frações, através de:

$$\frac{a}{b} + \frac{c}{d} = \frac{ad + bc}{bd}$$

• **Subtração:** a subtração de dois números racionais p e q é a própria operação de adição do número p com o oposto de q , isto é: $p - q = p + (-q)$

$$\frac{a}{b} - \frac{c}{d} = \frac{ad - bc}{bd}$$

ATENÇÃO: Na adição/subtração se o denominador for igual, conserva-se os denominadores e efetua-se a operação apresentada.

Exemplo:

(**PREF. JUNDIAI/SP – AGENTE DE SERVIÇOS OPERACIONAIS – MAKIYAMA**) Na escola onde estudo, $\frac{1}{4}$ dos alunos tem a língua portuguesa como disciplina favorita, $\frac{9}{20}$ têm a matemática como favorita e os demais têm ciências como favorita. Sendo assim, qual fração representa os alunos que têm ciências como disciplina favorita?

- (A) $\frac{1}{4}$
- (B) $\frac{3}{10}$
- (C) $\frac{2}{9}$
- (D) $\frac{4}{5}$
- (E) $\frac{3}{2}$

Resolução:

Somando português e matemática:

$$\frac{1}{4} + \frac{9}{20} = \frac{5 + 9}{20} = \frac{14}{20} = \frac{7}{10}$$

O que resta gosta de ciências:

$$1 - \frac{7}{10} = \frac{3}{10}$$

Resposta: B

• **Multiplicação:** como todo número racional é uma fração ou pode ser escrito na forma de uma fração, definimos o produto de dois números racionais $\frac{a}{b}$ e $\frac{c}{d}$, da mesma forma que o produto de frações, através de:

$$\frac{a}{b} \times \frac{c}{d} = \frac{ac}{bd}$$

• **Divisão:** a divisão de dois números racionais p e q é a própria operação de multiplicação do número p pelo inverso de q , isto é: $p \div q = p \times q^{-1}$

$$\frac{a}{b} \div \frac{c}{d} = \frac{a}{b} \cdot \frac{d}{c}$$

Exemplo:

(**PM/SE – SOLDADO 3ªCLASSE – FUNCAB**) Numa operação policial de rotina, que abordou 800 pessoas, verificou-se que $\frac{3}{4}$ dessas pessoas eram homens e $\frac{1}{5}$ deles foram detidos. Já entre as mulheres abordadas, $\frac{1}{8}$ foram detidas.

Qual o total de pessoas detidas nessa operação policial?

- (A) 145
- (B) 185
- (C) 220
- (D) 260
- (E) 120

Resolução:

$$800 \cdot \frac{3}{4} = 600 \text{ homens}$$

$$600 \cdot \frac{1}{5} = 120 \text{ homens detidos}$$

Como $\frac{3}{4}$ eram homens, $\frac{1}{4}$ eram mulheres

$$800 \cdot \frac{1}{4} = 200 \text{ mulheres ou } 800 - 600 = 200 \text{ mulheres}$$

$$200 \cdot \frac{1}{8} = 25 \text{ mulheres detidas}$$

Total de pessoas detidas: $120 + 25 = 145$

Resposta: A

• **Potenciação:** é válido as propriedades aplicadas aos números inteiros. Aqui destacaremos apenas as que se aplicam aos números racionais.

A) Toda potência com expoente negativo de um número racional diferente de zero é igual a outra potência que tem a base igual ao inverso da base anterior e o expoente igual ao oposto do expoente anterior.

$$\left(-\frac{3}{5}\right)^{-2} = \left(-\frac{5}{3}\right)^2 = \frac{25}{9}$$

CONHECIMENTOS ESPECÍFICOS E LOCAIS

1. Noções básicas do SUS: Evolução histórica da organização do sistema de saúde no Brasil e a construção do Sistema Único de Saúde (SUS) – princípios, diretrizes e arcabouço legal	01
2. Controle social no SUS	07
3. Resolução nº 453/2012 do Conselho Nacional de Saúde	09
4. Constituição Federal, artigos de 194 a 200.	12
5. Lei nº 8.080/1990	14
6. Lei nº 8.142/1990	22
7. Decreto Presidencial nº 7.508/2011	22
8. Determinantes sociais da saúde	26
9. Sistemas de informação em saúde	26
10. Técnicas básicas de enfermagem: Sinais vitais; Mensuração da altura e peso; Assepsia e controle de infecção	31
11. Biossegurança	35
12. Administração de medicamentos (noções de farmacologia, cálculo para dosagem de drogas e soluções, vias de administração e cuidados na aplicação, venoclise).	39
13. Prevenção de úlceras de pressão	48
14. Sondagens gástrica e vesical	49
15. Coleta de material para exames laboratoriais	50
16. Oxigenioterapia.	56
17. Curativo	57
18. Administração de dieta oral, enteral, parenteral	59
19. Enfermagem médico-cirúrgica: Cuidados de enfermagem ao paciente com distúrbios endócrinos, cardiovasculares, pulmonares, autoimunes e reumatológicos, digestivos, neurológicos e do sistema hematopoiético: Preparo, acondicionamento e métodos de esterilização e desinfecção de materiais	59
20. Atendimento de emergência; parada cardiorrespiratória, corpos estranhos, intoxicações exógenas, estados convulsivos e comatosos, hemorragias, queimaduras, urgências, ortopédicas: Vias de transmissão profilaxia e cuidados de enfermagem relacionados a doenças transmissíveis e parasitárias	65
21. Enfermagem materno- infantil: Assistência à gestante no período pré-natal, pré-parto, parto e puerpérios: Complicações obstétricas: Recém-nascido normal e patológico	139
22. Crescimento e desenvolvimento da criança	155
23. Aleitamento materno	155
24. Doenças da Primeira Infância	175
25. Enfermagem em Saúde Pública: Processo saúde –doença	175
26. Imunizações.	178
27. Vigilância epidemiológica.	184
28. Atenção à saúde da criança e do adolescente, do adulto, da mulher e do idoso	191
29. Aspectos históricos, econômicos, sociais, culturais e geográficos do município de Buriti Bravo	257

NOÇÕES BÁSICAS DO SUS: EVOLUÇÃO HISTÓRICA DA ORGANIZAÇÃO DO SISTEMA DE SAÚDE NO BRASIL E A CONSTRUÇÃO DO SISTEMA ÚNICO DE SAÚDE (SUS) – PRINCÍPIOS, DIRETRIZES E ARCABOUÇO LEGAL

O que é o Sistema Único de Saúde (SUS)?

O Sistema Único de Saúde (SUS) é um dos maiores e mais complexos sistemas de saúde pública do mundo, abrangendo desde o simples atendimento para avaliação da pressão arterial, por meio da Atenção Primária, até o transplante de órgãos, garantindo acesso integral, universal e gratuito para toda a população do país. Com a sua criação, o SUS proporcionou o acesso universal ao sistema público de saúde, sem discriminação. A atenção integral à saúde, e não somente aos cuidados assistenciais, passou a ser um direito de todos os brasileiros, desde a gestação e por toda a vida, com foco na saúde com qualidade de vida, visando a prevenção e a promoção da saúde.

A gestão das ações e dos serviços de saúde deve ser solidária e participativa entre os três entes da Federação: a União, os Estados e os municípios. A rede que compõe o SUS é ampla e abrange tanto ações quanto os serviços de saúde. Engloba a atenção primária, média e alta complexidades, os serviços urgência e emergência, a atenção hospitalar, as ações e serviços das vigilâncias epidemiológica, sanitária e ambiental e assistência farmacêutica.

AVANÇO: Conforme a Constituição Federal de 1988 (CF-88), a “Saúde é direito de todos e dever do Estado”. No período anterior a CF-88, o sistema público de saúde prestava assistência apenas aos trabalhadores vinculados à Previdência Social, aproximadamente 30 milhões de pessoas com acesso aos serviços hospitalares, cabendo o atendimento aos demais cidadãos às entidades filantrópicas.

Estrutura do Sistema Único de Saúde (SUS)

O Sistema Único de Saúde (SUS) é composto pelo Ministério da Saúde, Estados e Municípios, conforme determina a Constituição Federal. Cada ente tem suas co-responsabilidades.

Ministério da Saúde

Gestor nacional do SUS, formula, normatiza, fiscaliza, monitora e avalia políticas e ações, em articulação com o Conselho Nacional de Saúde. Atua no âmbito da Comissão Intergestores Tripartite (CIT) para pactuar o Plano Nacional de Saúde. Integram sua estrutura: Fiocruz, Funasa, Anvisa, ANS, Hemobrás, Inca, Into e oito hospitais federais.

Secretaria Estadual de Saúde (SES)

Participa da formulação das políticas e ações de saúde, presta apoio aos municípios em articulação com o conselho estadual e participa da Comissão Intergestores Bipartite (CIB) para aprovar e implementar o plano estadual de saúde.

Secretaria Municipal de Saúde (SMS)

Planeja, organiza, controla, avalia e executa as ações e serviços de saúde em articulação com o conselho municipal e a esfera estadual para aprovar e implantar o plano municipal de saúde.

Conselhos de Saúde

O Conselho de Saúde, no âmbito de atuação (Nacional, Estadual ou Municipal), em caráter permanente e deliberativo, órgão colegiado composto por representantes do governo, prestadores de serviço, profissionais de saúde e usuários, atua na formulação de estratégias e no controle da execução da política de saúde na

instância correspondente, inclusive nos aspectos econômicos e financeiros, cujas decisões serão homologadas pelo chefe do poder legalmente constituído em cada esfera do governo.

Cabe a cada Conselho de Saúde definir o número de membros, que obedecerá a seguinte composição: 50% de entidades e movimentos representativos de usuários; 25% de entidades representativas dos trabalhadores da área de saúde e 25% de representação de governo e prestadores de serviços privados conveniados, ou sem fins lucrativos.

Comissão Intergestores Tripartite (CIT)

Foro de negociação e pactuação entre gestores federal, estadual e municipal, quanto aos aspectos operacionais do SUS

Comissão Intergestores Bipartite (CIB)

Foro de negociação e pactuação entre gestores estadual e municipais, quanto aos aspectos operacionais do SUS

Conselho Nacional de Secretário da Saúde (Conass)

Entidade representativa dos entes estaduais e do Distrito Federal na CIT para tratar de matérias referentes à saúde

Conselho Nacional de Secretarias Municipais de Saúde (Conasems)

Entidade representativa dos entes municipais na CIT para tratar de matérias referentes à saúde

Conselhos de Secretarias Municipais de Saúde (Cosems)

São reconhecidos como entidades que representam os entes municipais, no âmbito estadual, para tratar de matérias referentes à saúde, desde que vinculados institucionalmente ao Conasems, na forma que dispuserem seus estatutos.

Responsabilidades dos entes que compõem o SUS

União

A gestão federal da saúde é realizada por meio do Ministério da Saúde. O governo federal é o principal financiador da rede pública de saúde. Historicamente, o Ministério da Saúde aplica metade de todos os recursos gastos no país em saúde pública em todo o Brasil, e estados e municípios, em geral, contribuem com a outra metade dos recursos. O Ministério da Saúde formula políticas nacionais de saúde, mas não realiza as ações. Para a realização dos projetos, depende de seus parceiros (estados, municípios, ONGs, fundações, empresas, etc.). Também tem a função de planejar, elaborar normas, avaliar e utilizar instrumentos para o controle do SUS.

Estados e Distrito Federal

Os estados possuem secretarias específicas para a gestão de saúde. O gestor estadual deve aplicar recursos próprios, inclusive nos municípios, e os repassados pela União. Além de ser um dos parceiros para a aplicação de políticas nacionais de saúde, o estado formula suas próprias políticas de saúde. Ele coordena e planeja o SUS em nível estadual, respeitando a normatização federal. Os gestores estaduais são responsáveis pela organização do atendimento à saúde em seu território.

Municípios

São responsáveis pela execução das ações e serviços de saúde no âmbito do seu território. O gestor municipal deve aplicar recursos próprios e os repassados pela União e pelo estado. O município formula suas próprias políticas de saúde e também é um dos parceiros para a aplicação de políticas nacionais e estaduais de saúde. Ele coordena e planeja o SUS em nível municipal, respeitando a

normatização federal. Pode estabelecer parcerias com outros municípios para garantir o atendimento pleno de sua população, para procedimentos de complexidade que estejam acima daqueles que pode oferecer.

História do sistema único de saúde (SUS)

As duas últimas décadas foram marcadas por intensas transformações no sistema de saúde brasileiro, intimamente relacionadas com as mudanças ocorridas no âmbito político-institucional. Simultaneamente ao processo de redemocratização iniciado nos anos 80, o país passou por grave crise na área econômico-financeira.

No início da década de 80, procurou-se consolidar o processo de expansão da cobertura assistencial iniciado na segunda metade dos anos 70, em atendimento às proposições formuladas pela OMS na Conferência de Alma-Ata (1978), que preconizava “Saúde para Todos no Ano 2000”, principalmente por meio da Atenção Primária à Saúde.

Nessa mesma época, começa o Movimento da Reforma Sanitária Brasileira, constituído inicialmente por uma parcela da intelectualidade universitária e dos profissionais da área da saúde. Posteriormente, incorporaram-se ao movimento outros segmentos da sociedade, como centrais sindicais, movimentos populares de saúde e alguns parlamentares.

As proposições desse movimento, iniciado em pleno regime autoritário da ditadura militar, eram dirigidas basicamente à construção de uma nova política de saúde efetivamente democrática, considerando a descentralização, universalização e unificação como elementos essenciais para a reforma do setor.

Várias foram as propostas de implantação de uma rede de serviços voltada para a atenção primária à saúde, com hierarquização, descentralização e universalização, iniciando-se já a partir do Programa de Interiorização das Ações de Saúde e Saneamento (PIASS), em 1976.

Em 1980, foi criado o Programa Nacional de Serviços Básicos de Saúde (PREV-SAÚDE) - que, na realidade, nunca saiu do papel -, logo seguida pelo plano do Conselho Nacional de Administração da Saúde Previdenciária (CONASP), em 1982 a partir do qual foi implementada a política de Ações Integradas de Saúde (AIS), em 1983. Essas constituíram uma estratégia de extrema importância para o processo de descentralização da saúde.

A 8ª Conferência Nacional da Saúde, realizada em março de 1986, considerada um marco histórico, consagra os princípios preconizados pelo Movimento da Reforma Sanitária.

Em 1987 é implementado o Sistema Unificado e Descentralizado de Saúde (SUDS), como uma consolidação das Ações Integradas de Saúde (AIS), que adota como diretrizes a universalização e a equidade no acesso aos serviços, à integralidade dos cuidados, a regionalização dos serviços de saúde e implementação de distritos sanitários, a descentralização das ações de saúde, o desenvolvimento de instituições colegiadas gestoras e o desenvolvimento de uma política de recursos humanos.

O capítulo dedicado à saúde na nova Constituição Federal, promulgada em outubro de 1988, retrata o resultado de todo o processo desenvolvido ao longo dessas duas décadas, criando o Sistema Único de Saúde (SUS) e determinando que “a saúde é direito de todos e dever do Estado” (art. 196).

Entre outros, a Constituição prevê o acesso universal e igualitário às ações e serviços de saúde, com regionalização e hierarquização, descentralização com direção única em cada esfera de governo, participação da comunidade e atendimento integral, com prioridade para as atividades preventivas, sem prejuízo dos serviços assistenciais.

A Lei nº 8.080, promulgada em 1990, operacionaliza as disposições constitucionais. São atribuições do SUS em seus três níveis de governo, além de outras, “ordenar a formação de recursos humanos na área de saúde” (CF, art. 200, inciso III).

Princípios do SUS

São conceitos que orientam o SUS, previstos no artigo 198 da Constituição Federal de 1988 e no artigo 7º do Capítulo II da Lei nº 8.080/1990. Os principais são:

Universalidade: significa que o SUS deve atender a todos, sem distinções ou restrições, oferecendo toda a atenção necessária, sem qualquer custo;

Integralidade: o SUS deve oferecer a atenção necessária à saúde da população, promovendo ações contínuas de prevenção e tratamento aos indivíduos e às comunidades, em quaisquer níveis de complexidade;

Equidade: o SUS deve disponibilizar recursos e serviços com justiça, de acordo com as necessidades de cada um, canalizando maior atenção aos que mais necessitam;

Participação social: é um direito e um dever da sociedade participar das gestões públicas em geral e da saúde pública em particular; é dever do Poder Público garantir as condições para essa participação, assegurando a gestão comunitária do SUS; e

Descentralização: é o processo de transferência de responsabilidades de gestão para os municípios, atendendo às determinações constitucionais e legais que embasam o SUS, definidor de atribuições comuns e competências específicas à União, aos estados, ao Distrito Federal e aos municípios.

Principais leis

Constituição Federal de 1988: Estabelece que “a saúde é direito de todos e dever do Estado, garantido mediante políticas sociais e econômicas que visem à redução do risco de doença e de outros agravos e ao acesso universal e igualitário às ações e aos serviços para sua promoção, proteção e recuperação”. Determina ao Poder Público sua “regulamentação, fiscalização e controle”, que as ações e os serviços da saúde “integram uma rede regionalizada e hierarquizada e constituem um sistema único”; define suas diretrizes, atribuições, fontes de financiamento e, ainda, como deve se dar a participação da iniciativa privada.

Lei Orgânica da Saúde (LOS), Lei nº 8.080/1990: Regulamenta, em todo o território nacional, as ações do SUS, estabelece as diretrizes para seu gerenciamento e descentralização e detalha as competências de cada esfera governamental. Enfatiza a descentralização político-administrativa, por meio da municipalização dos serviços e das ações de saúde, com redistribuição de poder, competências e recursos, em direção aos municípios. Determina como competência do SUS a definição de critérios, valores e qualidade dos serviços. Trata da gestão financeira; define o Plano Municipal de Saúde como base das atividades e da programação de cada nível de direção do SUS e garante a gratuidade das ações e dos serviços nos atendimentos públicos e privados contratados e conveniados.

Lei nº 8.142/1990: Dispõe sobre o papel e a participação das comunidades na gestão do SUS, sobre as transferências de recursos financeiros entre União, estados, Distrito Federal e municípios na área da saúde e dá outras providências.

Institui as instâncias colegiadas e os instrumentos de participação social em cada esfera de governo.

Responsabilização Sanitária

Desenvolver responsabilização sanitária é estabelecer claramente as atribuições de cada uma das esferas de gestão da saúde pública, assim como dos serviços e das equipes que compõem o SUS, possibilitando melhor planejamento, acompanhamento e complementaridade das ações e dos serviços. Os prefeitos, ao assumir suas responsabilidades, devem estimular a responsabilização junto aos gerentes e equipes, no âmbito municipal, e participar do processo de pactuação, no âmbito regional.

Responsabilização Macrossanitária

O gestor municipal, para assegurar o direito à saúde de seus munícipes, deve assumir a responsabilidade pelos resultados, buscando reduzir os riscos, a mortalidade e as doenças evitáveis, a exemplo da mortalidade materna e infantil, da hanseníase e da tuberculose. Para isso, tem de se responsabilizar pela oferta de ações e serviços que promovam e protejam a saúde das pessoas, previnam as doenças e os agravos e recuperem os doentes. A atenção básica à saúde, por reunir esses três componentes, coloca-se como responsabilidade primeira e intransferível a todos os gestores. O cumprimento dessas responsabilidades exige que assumam as atribuições de gestão, incluindo:

- execução dos serviços públicos de responsabilidade municipal;
- destinação de recursos do orçamento municipal e utilização do conjunto de recursos da saúde, com base em prioridades definidas no Plano Municipal de Saúde;
- planejamento, organização, coordenação, controle e avaliação das ações e dos serviços de saúde sob gestão municipal; e
- participação no processo de integração ao SUS, em âmbito regional e estadual, para assegurar a seus cidadãos o acesso a serviços de maior complexidade, não disponíveis no município.

Responsabilização Microssanitária

É determinante que cada serviço de saúde conheça o território sob sua responsabilidade. Para isso, as unidades da rede básica devem estabelecer uma relação de compromisso com a população a ela adstrita e cada equipe de referência deve ter sólidos vínculos terapêuticos com os pacientes e seus familiares, proporcionando-lhes abordagem integral e mobilização dos recursos e apoios necessários à recuperação de cada pessoa. A alta só deve ocorrer quando da transferência do paciente a outra equipe (da rede básica ou de outra área especializada) e o tempo de espera para essa transferência não pode representar uma interrupção do atendimento: a equipe de referência deve prosseguir com o projeto terapêutico, interferindo, inclusive, nos critérios de acesso.

Instâncias de Pactuação

São espaços intergovernamentais, políticos e técnicos onde ocorrem o planejamento, a negociação e a implementação das políticas de saúde pública. As decisões se dão por consenso (e não por votação), estimulando o debate e a negociação entre as partes.

Comissão Intergestores Tripartite (CIT): Atua na direção nacional do SUS, formada por composição paritária de 15 membros, sendo cinco indicados pelo Ministério da Saúde, cinco pelo Conselho Nacional de Secretários Estaduais de Saúde (Conass) e cinco pelo Conselho Nacional de Secretários Municipais de Saúde (Conasems). A representação de estados e municípios nessa Comissão é, portanto regional: um representante para cada uma das cinco regiões existentes no País.

Comissões Intergestores Bipartites (CIB): São constituídas paritariamente por representantes do governo estadual, indicados pelo Secretário de Estado da Saúde, e dos secretários municipais de saúde, indicados pelo órgão de representação do conjunto dos municípios do Estado, em geral denominado Conselho de Secretários Municipais de Saúde (Cosems). Os secretários municipais de Saúde costumam debater entre si os temas estratégicos antes de apresentarem suas posições na CIB. Os Cosems são também instâncias de articulação política entre gestores municipais de saúde, sendo de extrema importância a participação dos gestores locais nesse espaço.

Espaços regionais: A implementação de espaços regionais de pactuação, envolvendo os gestores municipais e estaduais, é uma necessidade para o aperfeiçoamento do SUS. Os espaços regionais devem-se organizar a partir das necessidades e das afinidades específicas em saúde existentes nas regiões.

Descentralização

O princípio de descentralização que norteia o SUS se dá, especialmente, pela transferência de responsabilidades e recursos para a esfera municipal, estimulando novas competências e capacidades político-institucionais dos gestores locais, além de meios adequados à gestão de redes assistenciais de caráter regional e macrorregional, permitindo o acesso, a integralidade da atenção e a racionalização de recursos. Os estados e a União devem contribuir para a descentralização do SUS, fornecendo cooperação técnica e financeira para o processo de municipalização.

Regionalização: consensos e estratégias - As ações e os serviços de saúde não podem ser estruturados apenas na escala dos municípios. Existem no Brasil milhares de pequenas municipalidades que não possuem em seus territórios condições de oferecer serviços de alta e média complexidade; por outro lado, existem municípios que apresentam serviços de referência, tornando-se polos regionais que garantem o atendimento da sua população e de municípios vizinhos. Em áreas de divisas interestaduais, são frequentes os intercâmbios de serviços entre cidades próximas, mas de estados diferentes. Por isso mesmo, a construção de consensos e estratégias regionais é uma solução fundamental, que permitirá ao SUS superar as restrições de acesso, ampliando a capacidade de atendimento e o processo de descentralização.

O Sistema Hierarquizado e Descentralizado: As ações e serviços de saúde de menor grau de complexidade são colocadas à disposição do usuário em unidades de saúde localizadas próximas de seu domicílio. As ações especializadas ou de maior grau de complexidade são alcançadas por meio de mecanismos de referência, organizados pelos gestores nas três esferas de governo. Por exemplo: O usuário é atendido de forma descentralizada, no âmbito do município ou bairro em que reside. Na hipótese de precisar ser atendido com um problema de saúde mais complexo, ele é referenciado, isto é, encaminhado para o atendimento em uma instância do SUS mais elevada, especializada. Quando o problema é mais simples, o cidadão pode ser contrarreferenciado, isto é, conduzido para um atendimento em um nível mais primário.

Plano de saúde fixa diretriz e metas à saúde municipal

É responsabilidade do gestor municipal desenvolver o processo de planejamento, programação e avaliação da saúde local, de modo a atender as necessidades da população de seu município com eficiência e efetividade. O Plano Municipal de Saúde (PMS) deve orientar as ações na área, incluindo o orçamento para a sua execução. Um instrumento fundamental para nortear a elaboração do PMS é o Plano Nacional de Saúde. Cabe ao Conselho Municipal de Saúde estabelecer as diretrizes para a formulação do PMS, em função da análise da realidade e dos problemas de saúde locais, assim como dos recursos disponíveis.

No PMS, devem ser descritos os principais problemas da saúde pública local, suas causas, consequências e pontos críticos. Além disso, devem ser definidos os objetivos e metas a serem atingidos, as atividades a serem executadas, os cronogramas, as sistemáticas de acompanhamento e de avaliação dos resultados.

Sistemas de informações ajudam a planejar a saúde: O SUS opera e/ou disponibiliza um conjunto de sistemas de informações estratégicas para que os gestores avaliem e fundamentem o pla-

nejamento e a tomada de decisões, abrangendo: indicadores de saúde; informações de assistência à saúde no SUS (internações hospitalares, produção ambulatorial, imunização e atenção básica); rede assistencial (hospitalar e ambulatorial); morbidade por local de internação e residência dos atendidos pelo SUS; estatísticas vitais (mortalidade e nascidos vivos); recursos financeiros, informações demográficas, epidemiológicas e socioeconômicas. Caminha-se rumo à integração dos diversos sistemas informatizados de base nacional, que podem ser acessados no *site* do Datasus. Nesse processo, a implantação do Cartão Nacional de Saúde tem papel central. Cabe aos prefeitos conhecer e monitorar esse conjunto de informações essenciais à gestão da saúde do seu município.

Níveis de atenção à saúde: O SUS ordena o cuidado com a saúde em níveis de atenção, que são de básica, média e alta complexidade. Essa estruturação visa à melhor programação e planejamento das ações e dos serviços do sistema de saúde. Não se deve, porém, desconsiderar algum desses níveis de atenção, porque a atenção à saúde deve ser integral.

A atenção básica em saúde constitui o primeiro nível de atenção à saúde adotada pelo SUS. É um conjunto de ações que engloba promoção, prevenção, diagnóstico, tratamento e reabilitação. Desenvolve-se por meio de práticas gerenciais e sanitárias, democráticas e participativas, sob a forma de trabalho em equipe, dirigidas a populações de territórios delimitados, pelos quais assumem responsabilidade.

Utiliza tecnologias de elevada complexidade e baixa densidade, objetivando solucionar os problemas de saúde de maior frequência e relevância das populações. É o contato preferencial dos usuários com o sistema de saúde. Deve considerar o sujeito em sua singularidade, complexidade, inteireza e inserção sociocultural, além de buscar a promoção de sua saúde, a prevenção e tratamento de doenças e a redução de danos ou de sofrimentos que possam comprometer suas possibilidades de viver de modo saudável.

As Unidades Básicas são prioridades porque, quando as Unidades Básicas de Saúde funcionam adequadamente, a comunidade consegue resolver com qualidade a maioria dos seus problemas de saúde. É comum que a primeira preocupação de muitos prefeitos se volte para a reforma ou mesmo a construção de hospitais. Para o SUS, todos os níveis de atenção são igualmente importantes, mas a prática comprova que a atenção básica deve ser sempre prioritária, porque possibilita melhor organização e funcionamento também dos serviços de média e alta complexidade.

Estando bem estruturada, ela reduzirá as filas nos prontos socorros e hospitais, o consumo abusivo de medicamentos e o uso indiscriminado de equipamentos de alta tecnologia. Isso porque os problemas de saúde mais comuns passam a ser resolvidos nas Unidades Básicas de Saúde, deixando os ambulatórios de especialidades e hospitais cumprirem seus verdadeiros papéis, o que resulta em maior satisfação dos usuários e utilização mais racional dos recursos existentes.

Saúde da Família: é a saúde mais perto do cidadão. É parte da estratégia de estruturação eleita pelo Ministério da Saúde para reorganização da atenção básica no País, com recursos financeiros específicos para o seu custeio. Cada equipe é composta por um conjunto de profissionais (médico, enfermeiro, auxiliares de enfermagem e agentes comunitários de saúde, podendo agora contar com profissional de saúde bucal) que se responsabiliza pela situação de saúde de determinada área, cuja população deve ser de no mínimo 2.400 e no máximo 4.500 pessoas. Essa população deve ser cadastrada e acompanhada, tornando-se responsabilidade das equipes atendê-la, entendendo suas necessidades de saúde como resultado também das condições sociais, ambientais e econômicas em que

vive. Os profissionais é que devem ir até suas casas, porque o objetivo principal da Saúde da Família é justamente aproximar as equipes das comunidades e estabelecer entre elas vínculos sólidos.

A saúde municipal precisa ser integral. O município é responsável pela saúde de sua população integralmente, ou seja, deve garantir que ela tenha acessos à atenção básica e aos serviços especializados (de média e alta complexidade), mesmo quando localizados fora de seu território, controlando, racionalizando e avaliando os resultados obtidos.

Só assim estará promovendo saúde integral, como determina a legislação. É preciso que isso fique claro, porque muitas vezes o gestor municipal entende que sua responsabilidade acaba na atenção básica em saúde e que as ações e os serviços de maior complexidade são responsabilidade do Estado ou da União – o que não é verdade.

A promoção da saúde é uma estratégia por meio da qual os desafios colocados para a saúde e as ações sanitárias são pensados em articulação com as demais políticas e práticas sanitárias e com as políticas e práticas dos outros setores, ampliando as possibilidades de comunicação e intervenção entre os atores sociais envolvidos (sujeitos, instituições e movimentos sociais). A promoção da saúde deve considerar as diferenças culturais e regionais, entendendo os sujeitos e as comunidades na singularidade de suas histórias, necessidades, desejos, formas de pertencer e se relacionar com o espaço em que vivem. Significa comprometer-se com os sujeitos e as coletividades para que possuam, cada vez mais, autonomia e capacidade para manejar os limites e riscos impostos pela doença, pela constituição genética e por seu contexto social, político, econômico e cultural. A promoção da saúde coloca, ainda, o desafio da intersetorialidade, com a convocação de outros setores sociais e governamentais para que considerem parâmetros sanitários, ao construir suas políticas públicas específicas, possibilitando a realização de ações conjuntas.

Vigilância em saúde: expande seus objetivos. Em um país com as dimensões do Brasil, com realidades regionais bastante diversificadas, a vigilância em saúde é um grande desafio. Apesar dos avanços obtidos, como a erradicação da poliomielite, desde 1989, e com a interrupção da transmissão de sarampo, desde 2000, convivemos com doenças transmissíveis que persistem ou apresentam incremento na incidência, como a AIDS, as hepatites virais, as meningites, a malária na região amazônica, a dengue, a tuberculose e a hanseníase. Observamos, ainda, aumento da mortalidade por causas externas, como acidentes de trânsito, conflitos, homicídios e suicídios, atingindo, principalmente, jovens e população em idade produtiva. Nesse contexto, o Ministério da Saúde com o objetivo de integração, fortalecimento da capacidade de gestão e redução da morbimortalidade, bem como dos fatores de risco associados à saúde, expande o objeto da vigilância em saúde pública, abrangendo as áreas de vigilância das doenças transmissíveis, agravos e doenças não transmissíveis e seus fatores de riscos; a vigilância ambiental em saúde e a análise de situação de saúde.

Competências municipais na vigilância em saúde

Compete aos gestores municipais, entre outras atribuições, as atividades de notificação e busca ativa de doenças compulsórias, surtos e agravos inusitados; investigação de casos notificados em seu território; busca ativa de declaração de óbitos e de nascidos vivos; garantia a exames laboratoriais para o diagnóstico de doenças de notificação compulsória; monitoramento da qualidade da água para o consumo humano; coordenação e execução das ações de vacinação de rotina e especiais (campanhas e vacinações de bloqueio); vigilância epidemiológica; monitoramento da mortalidade infantil e materna; execução das ações básicas de vigilância sanitária.

ria; gestão e/ou gerência dos sistemas de informação epidemiológica, no âmbito municipal; coordenação, execução e divulgação das atividades de informação, educação e comunicação de abrangência municipal; participação no financiamento das ações de vigilância em saúde e capacitação de recursos.

Desafios públicos, responsabilidades compartilhadas: A legislação brasileira – Lei de Responsabilidade Fiscal (LRF) e legislação sanitária, incluindo as Leis n.º 8.080/1990 e 8.142/1990 – estabelece prerrogativas, deveres e obrigações a todos os governantes. A Constituição Federal define os gastos mínimos em saúde, por esfera de governo, e a legislação sanitária, os critérios para as transferências intergovernamentais e alocação de recursos financeiros. Essa vinculação das receitas objetiva preservar condições mínimas e necessárias ao cumprimento das responsabilidades sanitárias e garantir transparência na utilização dos recursos disponíveis. A responsabilização fiscal e sanitária de cada gestor e servidor público deve ser compartilhada por todos os entes e esferas governamentais, resguardando suas características, atribuições e competências. O desafio primordial dos governos, sobretudo na esfera municipal, é avançar na transformação dos preceitos constitucionais e legais que constituem o SUS em serviços e ações que assegurem o direito à saúde, como uma conquista que se realiza cotidianamente em cada estabelecimento, equipe e prática sanitária.

É preciso inovar e buscar, coletiva e criativamente, soluções novas para os velhos problemas do nosso sistema de saúde. A construção de espaços de gestão que permitam a discussão e a crítica, em ambiente democrático e plural, é condição essencial para que o SUS seja, cada vez mais, um projeto que defenda e promova a vida.

Muitos municípios operam suas ações e serviços de saúde em condições desfavoráveis, dispondo de recursos financeiros e equipes insuficientes para atender às demandas dos usuários, seja em volume, seja em complexidade – resultado de uma conjuntura social de extrema desigualdade. Nessas situações, a gestão pública em saúde deve adotar condução técnica e administrativa compatível com os recursos existentes e criativa em sua utilização. Deve estabelecer critérios para a priorização dos gastos, orientados por análises sistemáticas das necessidades em saúde, verificadas junto à população. É um desafio que exige vontade política, propostas inventivas e capacidade de governo.

A União, os Estados, o Distrito Federal e os Municípios compartilham as responsabilidades de promover a articulação e a interação dentro do Sistema Único de Saúde – SUS, assegurando o acesso universal e igualitário às ações e serviços de saúde.

O SUS é um sistema de saúde, regionalizado e hierarquizado, que integra o conjunto das ações de saúde da União, Estados, Distrito Federal e Municípios, onde cada parte cumpre funções e competências específicas, porém articuladas entre si, o que caracteriza os níveis de gestão do SUS nas três esferas governamentais.

Criado pela Constituição Federal de 1988 e regulamentado pela Lei nº 8.080/90, conhecida como a Lei Orgânica da Saúde, e pela Lei nº 8.142/90, que trata da participação da comunidade na gestão do Sistema e das transferências intergovernamentais de recursos financeiros, o SUS tem normas e regulamentos que disciplinam as políticas e ações em cada Subsistema.

A Sociedade, nos termos da Legislação, participa do planejamento e controle da execução das ações e serviços de saúde. Essa participação se dá por intermédio dos Conselhos de Saúde, presentes na União, nos Estados e Municípios.

Níveis de Gestão do SUS

Esfera Federal - Gestor: Ministério da Saúde - Formulação da política estadual de saúde, coordenação e planejamento do SUS em nível Estadual. Financiamento das ações e serviços de saúde por meio da aplicação/distribuição de recursos públicos arrecadados.

Esfera Estadual - Gestor: Secretaria Estadual de Saúde - Formulação da política municipal de saúde e a provisão das ações e serviços de saúde, financiados com recursos próprios ou transferidos pelo gestor federal e/ou estadual do SUS.

Esfera Municipal - Gestor: Secretaria Municipal de Saúde - Formulação de políticas nacionais de saúde, planejamento, normalização, avaliação e controle do SUS em nível nacional. Financiamento das ações e serviços de saúde por meio da aplicação/distribuição de recursos públicos arrecadados.

SISTEMA ÚNICO DE SAÚDE

Pela dicção dos arts. 196 e 198 da CF, podemos afirmar que somente a segunda parte do art. 196 se ocupa o Sistema Único de Saúde, de forma mais concreta e direta, sob pena de a saúde, como setor, como uma área da Administração Pública, se ver obrigada a cuidar de tudo aquilo que possa ser considerado como fatores que condicionam e interferem com a saúde individual e coletiva. Isso seria um arrematado absurdo e deveríamos ter um super Ministério e super Secretarias da Saúde responsáveis por toda política social e econômica protetivas da saúde.

Se a Constituição tratou a saúde sob grande amplitude, isso não significa dizer que tudo o que está ali inserido corresponde a área de atuação do Sistema Único de Saúde.

Repassando, brevemente, aquela seção do capítulo da Seguridade Social, temos que: -- o art. 196, de maneira ampla, cuida do direito à saúde; -- o art. 197 trata da relevância pública das ações e serviços de saúde, públicos e privados, conferindo ao Estado o direito e o dever de regulamentar, fiscalizar e controlar o setor (público e privado); -- o art. 198 dispõe sobre as ações e os serviços públicos de saúde que devem ser garantidos a todos cidadãos para a sua promoção, proteção e recuperação, ou seja, dispõe sobre o Sistema Único de Saúde; -- o art. 199, trata da liberdade da iniciativa privada, suas restrições (não pode explorar o sangue, por ser bem fora do comércio; deve submeter-se à lei quanto à remoção de órgãos e tecidos e partes do corpo humano; não pode contar com a participação do capital estrangeiro na saúde privada; não pode receber auxílios e subvenções, se for entidade de fins econômicos etc.) e a possibilidade de o setor participar, complementarmente, do setor público; -- e o art. 200, das atribuições dos órgãos e entidades que compõem o sistema público de saúde. O SUS é mencionado somente nos arts. 198 e 200.

A leitura do art. 198 deve sempre ser feita em consonância com a segunda parte do art. 196 e com o art. 200. O art. 198 estatui que todas as ações e serviços públicos de saúde constituem um único sistema. Aqui temos o SUS. E esse sistema tem como atribuição garantir ao cidadão o acesso às ações e serviços públicos de saúde (segunda parte do art. 196), conforme campo demarcado pelo art. 200 e leis específicas.

O art. 200 define em que campo deve o SUS atuar. As atribuições ali relacionadas não são taxativas ou exaustivas. Outras poderão existir, na forma da lei. E as atribuições ali elencadas dependem, também, de lei para a sua exequibilidade.

Em 1990, foi editada a Lei n. 8.080/90 que, em seus arts. 5º e 6º, cuidou dos objetivos e das atribuições do SUS, tentando melhor explicitar o art. 200 da CF (ainda que, em alguns casos, tenha repetido os incisos daquele artigo, tão somente).

São objetivos do SUS:

- a) a identificação e divulgação dos fatores condicionantes e determinantes da saúde;
- b) a formulação de políticas de saúde destinadas a promover, nos campos econômico e social, a redução de riscos de doenças e outros agravos; e
- c) execução de ações de promoção, proteção e recuperação da saúde, integrando as ações assistenciais com as preventivas, de modo a garantir às pessoas a assistência integral à sua saúde.