



OP-0410T-20  
CÓD: 7891182038942

# **CABO FRIO**

**PREFEITURA MUNICIPAL DE CABO FRIO  
DO ESTADO DO RIO DE JANEIRO**

## **Auxiliar de Classe**

**EDITAL Nº 03/2020**

## ***Língua Portuguesa***

1. Organização textual: interpretação dos sentidos construídos nos textos verbais e não verbais; características de textos descritivos, narrativos e dissertativos . . . . .	01
2. Elementos de coesão e coerência . . . . .	03
3. Aspectos semânticos e estilísticos: sentido e emprego dos vocábulos; tempos e modos do verbo; uso dos pronomes; metáfora, antítese, ironia . . . . .	04
4. Aspectos morfológicos: reconhecimento, emprego e sentido das classes gramaticais em textos; elementos de composição das palavras; mecanismos de flexão dos nomes e dos verbos . . . . .	09
5. Processos de constituição dos enunciados: coordenação, subordinação . . . . .	14
6. Concordância verbal e nominal . . . . .	17
7. Sistema gráfico: ortografia . . . . .	21
8. Regras de acentuação . . . . .	23
9. Uso dos sinais de pontuação . . . . .	25

## ***Informática***

1. MS Windows 7/8/8.1/10 BR: conceitos, características, ícones, atalhos de teclado, uso dos recursos . . . . .	01
2. MSOffice 2016/2019 BR (Word, Excel, Powerpoint) X LibreOffice versão 6.3 ou superior (Writer, Calc, Impress) - conceitos, características, ícones, atalhos de teclado, uso do software e emprego dos recursos . . . . .	25
3. Redes de computadores, Internet e Web. Conceitos, características, meios de transmissão, topologias, padrões, cabos UTP X STP, conectores, sites de pesquisa, browsers, correio eletrônico, WebMail, Redes Sociais . . . . .	64
4. Segurança: conceitos, características, proteção de equipamentos, de sistemas, em redes e na internet. Firewall. Vírus . . . . .	80
5. Backup . . . . .	85

## ***História do Município de Cabo Frio***

1. Origem da região de Cabo Frio. Primeiras ocupações e início do povoamento. Evolução histórica e administrativa. Habitantes, conflitos, edificações, atividades econômicas. O declínio no final do século XIX, e a retomada da economia no século XX, com o surgimento de novos segmentos de atividades. A emancipação de distritos e a afirmação do turismo na segunda metade dos anos 1900. . . . .	01
2. Situação atual: Aspectos físicos e geográficos do Município: clima, relevo, população, localização (região e microrregião), área, limites municipais, distritos, características urbanas, atividades econômicas predominantes. Patrimônio natural, cultural, histórico e arquitetônico. Atrações turísticas, culturais e de lazer, datas comemorativas e destaques do Município. Personalidades históricas e contemporâneas. Posição do Município na divisão regional turística do Estado e sua classificação no Mapa. . . . .	02
3. Aspectos e indicadores sociais, econômicos e financeiros . . . . .	11
4. Serviços municipais. Organização e estrutura administrativa organizacional básica da Prefeitura Municipal: Órgãos de administração direta e indireta. Posição no contexto regional e relacionamento com os municípios vizinhos. . . . .	18

## ***Conhecimentos Específicos Auxiliar de Classe***

1. Teoria de aprendizagem. . . . .	01
2. Legislação: Noções de Constituição, LDBEN 9394/96, ECA, LBI, BNCC e PNE Municipal . . . . .	17
3. Programa alimentar na creche. . . . .	41
4. Atribuições de pessoal e relações humanas dentro da creche. . . . .	43
5. Ambiente escolar. . . . .	45
6. Planejamento participativo. . . . .	47
7. Admissão e desligamento da criança na creche. . . . .	49
8. Atividades de rotina. . . . .	50
9. Agrupamento de crianças na creche. . . . .	52
10. Atividades pedagógicas. . . . .	53
11. Materiais pedagógicos. . . . .	55
12. Rotinas de saúde da creche. . . . .	57
13. Família e escola. . . . .	58
14. Desenvolvimento e aprendizagem na etapa de 0 a 5 anos. . . . .	62
15. Organização e planejamento. . . . .	63
16. Avaliação e observação. . . . .	65

---

## ÍNDICE

---

17. Educação Inclusiva. ....	70
18. Atendimento Educacional Especializado. ....	78
19. Salas multifuncionais. ....	82
20. Currículo na perspectiva da Inclusão/currículo adaptado. ....	82
21. Comunicação alternativa. ....	85
22. Tecnologia assistiva. ....	96

---

---

## LÍNGUA PORTUGUESA

---

1. Organização textual: interpretação dos sentidos construídos nos textos verbais e não verbais; características de textos descritivos, narrativos e dissertativos . . . . .	01
2. Elementos de coesão e coerência . . . . .	03
3. Aspectos semânticos e estilísticos: sentido e emprego dos vocábulos; tempos e modos do verbo; uso dos pronomes; metáfora, antítese, ironia . . . . .	04
4. Aspectos morfológicos: reconhecimento, emprego e sentido das classes gramaticais em textos; elementos de composição das palavras; mecanismos de flexão dos nomes e dos verbos . . . . .	09
5. Processos de constituição dos enunciados: coordenação, subordinação . . . . .	14
6. Concordância verbal e nominal . . . . .	17
7. Sistema gráfico: ortografia . . . . .	21
8. Regras de acentuação . . . . .	23
9. Uso dos sinais de pontuação . . . . .	25

---

**ORGANIZAÇÃO TEXTUAL: INTERPRETAÇÃO DOS SENTIDOS CONSTRUÍDOS NOS TEXTOS VERBAIS E NÃO VERBAIS; CARACTERÍSTICAS DE TEXTOS DESCRITIVOS, NARRATIVOS E DISSERTATIVOS**

Compreender um texto trata da análise e decodificação do que de fato está escrito, seja das frases ou das ideias presentes. Interpretar um texto, está ligado às conclusões que se pode chegar ao conectar as ideias do texto com a realidade. Interpretação trabalha com a subjetividade, com o que se entendeu sobre o texto.

Interpretar um texto permite a compreensão de todo e qualquer texto ou discurso e se amplia no entendimento da sua ideia principal. Compreender relações semânticas é uma competência imprescindível no mercado de trabalho e nos estudos.

Quando não se sabe interpretar corretamente um texto pode-se criar vários problemas, afetando não só o desenvolvimento profissional, mas também o desenvolvimento pessoal.

#### Busca de sentidos

Para a busca de sentidos do texto, pode-se retirar do mesmo os **tópicos frasais** presentes em cada parágrafo. Isso auxiliará na apreensão do conteúdo exposto.

Isso porque é ali que se fazem necessários, estabelecem uma relação hierárquica do pensamento defendido, retomando ideias já citadas ou apresentando novos conceitos.

Por fim, concentre-se nas ideias que realmente foram explicitadas pelo autor. Textos argumentativos não costumam conceder espaço para divagações ou hipóteses, supostamente contidas nas entrelinhas. Deve-se ater às ideias do autor, o que não quer dizer que o leitor precise ficar preso na superfície do texto, mas é fundamental que não sejam criadas suposições vagas e inespecíficas.

#### Importância da interpretação

A prática da leitura, seja por prazer, para estudar ou para se informar, aprimora o vocabulário e dinamiza o raciocínio e a interpretação. A leitura, além de favorecer o aprendizado de conteúdos específicos, aprimora a escrita.

Uma interpretação de texto assertiva depende de inúmeros fatores. Muitas vezes, apressados, descuidamo-nos dos detalhes presentes em um texto, achamos que apenas uma leitura já se faz suficiente. Interpretar exige paciência e, por isso, sempre releia o texto, pois a segunda leitura pode apresentar aspectos surpreendentes que não foram observados previamente. Para auxiliar na busca de sentidos do texto, pode-se também retirar dele os **tópicos frasais** presentes em cada parágrafo, isso certamente auxiliará na apreensão do conteúdo exposto. Lembre-se de que os parágrafos não estão organizados, pelo menos em um bom texto, de maneira aleatória, se estão no lugar que estão, é porque ali se fazem necessários, estabelecendo uma relação hierárquica do pensamento defendido, retomando ideias já citadas ou apresentando novos conceitos.

Concentre-se nas ideias que de fato foram explicitadas pelo autor: os textos argumentativos não costumam conceder espaço para divagações ou hipóteses, supostamente contidas nas entrelinhas. Devemos nos ater às ideias do autor, isso não quer dizer que você precise ficar preso na superfície do texto, mas é fundamental que não criemos, à revelia do autor, suposições vagas e inespecíficas. Ler com atenção é um exercício que deve ser praticado à exaustão, assim como uma técnica, que fará de nós leitores proficientes.

#### Diferença entre compreensão e interpretação

A compreensão de um texto é fazer uma análise objetiva do texto e verificar o que realmente está escrito nele. Já a interpretação imagina o que as ideias do texto têm a ver com a realidade. O leitor tira conclusões subjetivas do texto.

#### Gêneros Discursivos

**Romance:** descrição longa de ações e sentimentos de personagens fictícios, podendo ser de comparação com a realidade ou totalmente irreal. A diferença principal entre um romance e uma novela é a extensão do texto, ou seja, o romance é mais longo. No romance nós temos uma história central e várias histórias secundárias.

**Conto:** obra de ficção onde é criado seres e locais totalmente imaginário. Com linguagem linear e curta, envolve poucas personagens, que geralmente se movimentam em torno de uma única ação, dada em um só espaço, eixo temático e conflito. Suas ações encaminham-se diretamente para um desfecho.

**Novela:** muito parecida com o conto e o romance, diferenciado por sua extensão. Ela fica entre o conto e o romance, e tem a história principal, mas também tem várias histórias secundárias. O tempo na novela é baseada no calendário. O tempo e local são definidos pelas histórias dos personagens. A história (enredo) tem um ritmo mais acelerado do que a do romance por ter um texto mais curto.

**Crônica:** texto que narra o cotidiano das pessoas, situações que nós mesmos já vivemos e normalmente é utilizado a ironia para mostrar um outro lado da mesma história. Na crônica o tempo não é relevante e quando é citado, geralmente são pequenos intervalos como horas ou mesmo minutos.

**Poesia:** apresenta um trabalho voltado para o estudo da linguagem, fazendo-o de maneira particular, refletindo o momento, a vida dos homens através de figuras que possibilitam a criação de imagens.

**Editorial:** texto dissertativo argumentativo onde expressa a opinião do editor através de argumentos e fatos sobre um assunto que está sendo muito comentado (polêmico). Sua intenção é convencer o leitor a concordar com ele.

**Entrevista:** texto expositivo e é marcado pela conversa de um entrevistador e um entrevistado para a obtenção de informações. Tem como principal característica transmitir a opinião de pessoas de destaque sobre algum assunto de interesse.

**Cantiga de roda:** gênero empírico, que na escola se materializa em uma concretude da realidade. A cantiga de roda permite as crianças terem mais sentido em relação a leitura e escrita, ajudando os professores a identificar o nível de alfabetização delas.

**Receita:** texto instrucional e injuntivo que tem como objetivo de informar, aconselhar, ou seja, recomendam dando uma certa liberdade para quem recebe a informação.

O modo como o autor narra suas histórias provoca diferentes sentidos ao leitor em relação à uma obra. Existem três pontos de vista diferentes. É considerado o elemento da narração que compreende a perspectiva através da qual se conta a história. Trata-se da posição da qual o narrador articula a narrativa. Apesar de existir

diferentes possibilidades de Ponto de Vista em uma narrativa, considera-se dois pontos de vista como fundamentais: O narrador-observador e o narrador-personagem.

#### Primeira pessoa

Um personagem narra a história a partir de seu próprio ponto de vista, ou seja, o escritor usa a primeira pessoa. Nesse caso, lemos o livro com a sensação de termos a visão do personagem podendo também saber quais são seus pensamentos, o que causa uma leitura mais íntima. Da mesma maneira que acontece nas nossas vidas, existem algumas coisas das quais não temos conhecimento e só descobrimos ao decorrer da história.

#### Segunda pessoa

O autor costuma falar diretamente com o leitor, como um diálogo. Trata-se de um caso mais raro e faz com que o leitor se sinta quase como outro personagem que participa da história.

#### Terceira pessoa

Coloca o leitor numa posição externa, como se apenas observasse a ação acontecer. Os diálogos não são como na narrativa em primeira pessoa, já que nesse caso o autor relata as frases como alguém que estivesse apenas contando o que cada personagem disse.

Sendo assim, o autor deve definir se sua narrativa será transmitida ao leitor por um ou vários personagens. Se a história é contada por mais de um ser fictício, a transição do ponto de vista de um para outro deve ser bem clara, para que quem estiver acompanhando a leitura não fique confuso.

Deteção de características e pormenores que identifiquem o texto dentro de um estilo de época

#### Principais características do texto literário

Há diferença do texto literário em relação ao texto referencial, sobretudo, por sua carga estética. Esse tipo de texto exerce uma linguagem ficcional, além de fazer referência à função poética da linguagem.

Uma constante discussão sobre a função e a estrutura do texto literário existe, e também sobre a dificuldade de se entenderem os enigmas, as ambiguidades, as metáforas da literatura. São esses elementos que constituem o atrativo do texto literário: a escrita diferenciada, o trabalho com a palavra, seu aspecto conotativo, seus enigmas.

A literatura apresenta-se como o instrumento artístico de análise de mundo e de compreensão do homem. Cada época conceituou a literatura e suas funções de acordo com a realidade, o contexto histórico e cultural e, os anseios dos indivíduos daquele momento.

**Ficcionalidade:** os textos baseiam-se no real, transfigurando-o, recriando-o.

**Aspecto subjetivo:** o texto apresenta o olhar pessoal do artista, suas experiências e emoções.

**Ênfase na função poética da linguagem:** o texto literário manipula a palavra, revestindo-a de caráter artístico.

**Plurissignificação:** as palavras, no texto literário, assumem vários significados.

#### Principais características do texto não literário

Apresenta peculiaridades em relação a linguagem literária, entre elas o emprego de uma linguagem convencional e denotativa.

Ela tem como função informar de maneira clara e sucinta, desconsiderando aspectos estilísticos próprios da linguagem literária.

Os diversos textos podem ser classificados de acordo com a linguagem utilizada. A linguagem de um texto está condicionada à sua funcionalidade. Quando pensamos nos diversos tipos e gêneros textuais, devemos pensar também na linguagem adequada a ser adotada em cada um deles. Para isso existem a linguagem literária e a linguagem não literária.

Diferente do que ocorre com os textos literários, nos quais há uma preocupação com o objeto linguístico e também com o estilo, os textos não literários apresentam características bem delimitadas para que possam cumprir sua principal missão, que é, na maioria das vezes, a de informar. Quando pensamos em informação, alguns elementos devem ser elencados, como a objetividade, a transparência e o compromisso com uma linguagem não literária, afastando assim possíveis equívocos na interpretação de um texto.

#### Fato

O fato é algo que aconteceu ou está acontecendo. A existência do fato pode ser constatada de modo indiscutível. O fato pode é uma coisa que aconteceu e pode ser comprovado de alguma maneira, através de algum documento, números, vídeo ou registro.

*Exemplo:*

A mãe foi viajar.

#### Interpretação

É o ato de dar sentido ao fato, de entendê-lo. Interpretamos quando relacionamos fatos, os comparamos, buscamos suas causas, previmos suas consequências.

Entre o fato e sua interpretação há uma relação lógica: se apontamos uma causa ou consequência, é necessário que seja plausível. Se comparamos fatos, é preciso que suas semelhanças ou diferenças sejam detectáveis.

*Exemplos:*

A mãe foi viajar porque considerou importante estudar em outro país.

A mãe foi viajar porque se preocupava mais com sua profissão do que com a filha.

#### Opinião

A opinião é a avaliação que se faz de um fato considerando um juízo de valor. É um julgamento que tem como base a interpretação que fazemos do fato.

Nossas opiniões costumam ser avaliadas pelo grau de coerência que mantêm com a interpretação do fato. É uma interpretação do fato, ou seja, um modo particular de olhar o fato. Esta opinião pode alterar de pessoa para pessoa devido a fatores socioculturais.

Exemplos de opiniões que podem decorrer das interpretações anteriores:

A mãe foi viajar porque considerou importante estudar em outro país. Ela tomou uma decisão acertada.

A mãe foi viajar porque se preocupava mais com sua profissão do que com a filha. Ela foi egoísta.

Muitas vezes, a interpretação já traz implícita uma opinião.

Por exemplo, quando se mencionam com ênfase consequências negativas que podem advir de um fato, se enaltecem previsões positivas ou se faz um comentário irônico na interpretação, já estamos expressando nosso julgamento.

É muito importante saber a diferença entre o fato e opinião, principalmente quando debatemos um tema polêmico ou quando analisamos um texto dissertativo.

*Exemplo:*

A mãe viajou e deixou a filha só. Nem deve estar se importando com o sofrimento da filha.

### Ironia

Ironia é o recurso pelo qual o emissor diz o contrário do que está pensando ou sentindo (ou por pudor em relação a si próprio ou com intenção depreciativa e sarcástica em relação a outrem).

A ironia consiste na utilização de determinada palavra ou expressão que, em um outro contexto diferente do usual, ganha um novo sentido, gerando um efeito de humor.

*Exemplo:*



Na construção de um texto, ela pode aparecer em três modos: ironia verbal, ironia de situação e ironia dramática (ou satírica).

#### Ironia verbal

Ocorre quando se diz algo pretendendo expressar outro significado, normalmente oposto ao sentido literal. A expressão e a intenção são diferentes.

*Exemplo:* Você foi tão bem na prova! Tirou um zero incrível!

#### Ironia de situação

A intenção e resultado da ação não estão alinhados, ou seja, o resultado é contrário ao que se espera ou que se planeja.

*Exemplo:* Quando num texto literário uma personagem planeja uma ação, mas os resultados não saem como o esperado. No livro "Memórias Póstumas de Brás Cubas", de Machado de Assis, a personagem título tem obsessão por ficar conhecida. Ao longo da vida, tenta de muitas maneiras alcançar a notoriedade sem sucesso. Após a morte, a personagem se torna conhecida. A ironia é que planejou ficar famoso antes de morrer e se tornou famoso após a morte.

#### Ironia dramática (ou satírica)

A ironia dramática é um dos efeitos de sentido que ocorre nos textos literários quando a personagem tem a consciência de que suas ações não serão bem-sucedidas ou que está entrando por um caminho ruim, mas o leitor já tem essa consciência.

*Exemplo:* Em livros com narrador onisciente, que sabe tudo o que se passa na história com todas as personagens, é mais fácil aparecer esse tipo de ironia. A peça como Romeu e Julieta, por exemplo, se inicia com a fala que relata que os protagonistas da história irão morrer em decorrência do seu amor. As personagens agem ao longo da peça esperando conseguir atingir seus objetivos, mas a plateia já sabe que eles não serão bem-sucedidos.

### Humor

Nesse caso, é muito comum a utilização de situações que pareçam cômicas ou surpreendentes para provocar o efeito de humor.

Situações cômicas ou potencialmente humorísticas compartilham da característica do efeito surpresa. O humor reside em ocorrer algo fora do esperado numa situação.

Há diversas situações em que o humor pode aparecer. Há as tirinhas e charges, que aliam texto e imagem para criar efeito cômico; há anedotas ou pequenos contos; e há as crônicas, frequentemente acessadas como forma de gerar o riso.

Os textos com finalidade humorística podem ser divididos em quatro categorias: anedotas, cartuns, tiras e charges.

*Exemplo:*



### ELEMENTOS DE COESÃO E COERÊNCIA

Coesão e coerência fazem parte importante da elaboração de um texto com clareza. Ela diz respeito à maneira como as ideias são organizadas a fim de que o objetivo final seja alcançado: a compreensão textual. Na redação espera-se do autor capacidade de mobilizar conhecimentos e opiniões, argumentar de modo coerente, além de expressar-se com clareza, de forma correta e adequada.

#### Coerência

É uma rede de sintonia entre as partes e o todo de um texto. Conjunto de unidades sistematizadas numa adequada relação semântica, que se manifesta na compatibilidade entre as ideias. (Na linguagem popular: "dizer coisa com coisa" ou "uma coisa bate com outra").

Coerência é a unidade de sentido resultante da relação que se estabelece entre as partes do texto. Uma ideia ajuda a compreender a outra, produzindo um sentido global, à luz do qual cada uma das partes ganha sentido. Coerência é a ligação em conjunto dos elementos formativos de um texto.

A coerência não é apenas uma marca textual, mas diz respeito aos conceitos e às relações semânticas que permitem a união dos elementos textuais.

A coerência de um texto é facilmente deduzida por um falante de uma língua, quando não encontra sentido lógico entre as proposições de um enunciado oral ou escrito. É a competência linguística, tomada em sentido lato, que permite a esse falante reconhecer de imediato a coerência de um discurso.

A coerência:

- assenta-se no plano cognitivo, da inteligibilidade do texto;
- situa-se na subjacência do texto; estabelece conexão conceitual;
- relaciona-se com a macroestrutura; trabalha com o todo, com o aspecto global do texto;
- estabelece relações de conteúdo entre palavras e frases.

### Coesão

É um conjunto de elementos posicionados ao longo do texto, numa linha de sequência e com os quais se estabelece um vínculo ou conexão sequencial. Se o vínculo coesivo se faz via gramática, fala-se em coesão gramatical. Se se faz por meio do vocabulário, tem-se a coesão lexical.

A coesão textual é a ligação, a relação, a conexão entre palavras, expressões ou frases do texto. Ela manifesta-se por elementos gramaticais, que servem para estabelecer vínculos entre os componentes do texto.

Existem, em Língua Portuguesa, dois tipos de coesão: a lexical, que é obtida pelas relações de sinônimos, hiperônimos, nomes genéricos e formas elididas, e a gramatical, que é conseguida a partir do emprego adequado de artigo, pronome, adjetivo, determinados advérbios e expressões adverbiais, conjunções e numerais.

A coesão:

- assenta-se no plano gramatical e no nível frasal;
- situa-se na superfície do texto, estabelece conexão sequencial;
- relaciona-se com a microestrutura, trabalha com as partes componentes do texto;
- Estabelece relações entre os vocábulos no interior das frases.

**ASPECTOS SEMÂNTICOS E ESTILÍSTICOS: SENTIDO E EMPREGO DOS VOCÁBULOS; TEMPOS E MODOS DO VERBO; USO DOS PRONOMES; METÁFORA, ANTÍTESE, IRONIA**

### SIGNIFICAÇÃO DE PALAVRAS

Semântica é o estudo da significação das palavras e das suas mudanças de significação através do tempo ou em determinada época. A maior importância está em distinguir sinônimos e antônimos (sinonímia / antonímia) e homônimos e parônimos (homonímia / paronímia).

### Sinônimos

São palavras de sentido igual ou aproximado: *alfabeto - abecedário; brado, grito - clamor; extinguir, apagar - abolir*.

Dois palavras são totalmente sinônimas quando são substituíveis, uma pela outra, em qualquer contexto (*cara e rosto*, por exemplo); são parcialmente sinônimas quando, ocasionalmente, podem ser substituídas, uma pela outra, em determinado enunciado (*aguardar e esperar*).

**Observação:** A contribuição greco-latina é responsável pela existência de numerosos pares de sinônimos: *adversário e antagonista; translúcido e diáfano; semicírculo e hemiciclo; contraveneno e antídoto; moral e ética; colóquio e diálogo; transformação e metamorfose; oposição e antítese*.

### Antônimos

São palavras que se opõem através de seu significado: *ordem - anarquia; soberba - humildade; louvar - censurar; mal - bem*.

**Observação:** A antonímia pode se originar de um prefixo de sentido oposto ou negativo: *bendizer e maldizer; simpático e antipático; progredir e regredir; concórdia e discórdia; ativo e inativo; esperar e desesperar; comunista e anticomunista; simétrico e assimétrico*.

### Homônimos e Parônimos

- **Homônimos** = palavras que possuem a mesma grafia ou a mesma pronúncia, mas significados diferentes. Podem ser

a) **Homógrafas:** são palavras iguais na escrita e diferentes na pronúncia:

*rego (subst.) e rego (verbo);  
colher (verbo) e colher (subst.);  
jogo (subst.) e jogo (verbo);  
denúncia (subst.) e denuncia (verbo);  
providência (subst.) e providencia (verbo).*

b) **Homófonas:** são palavras iguais na pronúncia e diferentes na escrita:

*acender (atear) e ascender (subir);  
concertar (harmonizar) e consertar (reparar);  
cela (compartimento) e sela (arreio);  
censo (recenseamento) e senso (juízo);  
paço (palácio) e passo (andar).*

c) **Homógrafas e homófonas** simultaneamente (ou **perfeitas**): São palavras iguais na escrita e na pronúncia:

*caminho (subst.) e caminho (verbo);  
cedo (verbo) e cedo (adv.);  
livre (adj.) e livre (verbo).*

- **Parônimos** = palavras com sentidos diferentes, porém de formas relativamente próximas. São palavras parecidas na escrita e na pronúncia: *cesta* (receptáculo de vime; cesta de basquete/esporte) e *sesta* (descanso após o almoço), *eminente* (ilustre) e *imminente* (que está para ocorrer), *osso* (substantivo) e *ouço* (verbo), *sede* (substantivo e/ou verbo "ser" no imperativo) e *cede* (verbo), *comprimento* (medida) e *cumprimento* (saudação), *autuar* (processar) e *atuar* (agir), *infligir* (aplicar pena) e *infringir* (violar), *deferir* (atender a) e *diferir* (divergir), *suar* (transpirar) e *soar* (emitir som), *aprender* (conhecer) e *apreender* (assimilar; apropriar-se de), *tráfico* (comércio ilegal) e *tráfego* (relativo a movimento, trânsito), *mandato* (procuração) e *mandado* (ordem), *emergir* (subir à superfície) e *imergir* (mergulhar, afundar).

### Hiperonímia e Hiponímia

Hipônimos e hiperônimos são palavras que pertencem a um mesmo campo semântico (de sentido), sendo o hipônimo uma palavra de sentido mais específico; o hiperônimo, mais abrangente.

O hiperônimo impõe as suas propriedades ao hipônimo, criando, assim, uma relação de dependência semântica. Por exemplo: **Veículos** está numa relação de hiperonímia com **carros**, já que **veículos** é uma palavra de significado genérico, incluindo *motocicletas, ônibus, caminhões*. **Veículos** é um hiperônimo de **carros**.



Um hiperônimo pode substituir seus hipônimos em quaisquer contextos, mas o oposto não é possível. A utilização correta dos hiperônimos, ao redigir um texto, evita a repetição desnecessária de termos.

Fontes de pesquisa:

<http://www.coladaweb.com/portugues/sinonimos,-antonimos,-homonimos-e-paronimos>  
SACCONI, Luiz Antônio. *Nossa gramática completa Sacconi*. 30ª ed. Rev. São Paulo: Nova Geração, 2010.  
*Português linguagens: volume 1 / Wiliam Roberto Cereja, Thereza Cochar Magalhães. – 7ªed. Reform. – São Paulo: Saraiva, 2010.*  
*Português: novas palavras: literatura, gramática, redação / Emília Amaral... [et al.]. – São Paulo: FTD, 2000.*  
XIMENES, Sérgio. *Minidicionário Ediouro da Língua Portuguesa – 2ªed. reform. – São Paulo: Ediouro, 2000.*

## Denotação e Conotação

### Exemplos de variação no significado das palavras:

*Os domadores conseguiram enjaular a fera.* (sentido literal)  
*Ele ficou uma fera quando soube da notícia.* (sentido figurado)  
*Aquela aluna é fera na matemática.* (sentido figurado)

As variações nos significados das palavras ocasionam o sentido denotativo (denotação) e o sentido conotativo (conotação) das palavras.

### Denotação

Uma palavra é usada no sentido denotativo quando apresenta seu significado original, independentemente do contexto em que aparece. Refere-se ao seu significado mais objetivo e comum, aquele imediatamente reconhecido e muitas vezes associado ao primeiro significado que aparece nos dicionários, sendo o significado mais literal da palavra.

A denotação tem como finalidade informar o receptor da mensagem de forma clara e objetiva, assumindo um caráter prático. É utilizada em textos informativos, como jornais, regulamentos, manuais de instrução, bulas de medicamentos, textos científicos, entre outros. A palavra “pau”, por exemplo, em seu sentido denotativo é apenas um pedaço de madeira. Outros exemplos:

*O elefante é um mamífero.*  
*As estrelas deixam o céu mais bonito!*

### Conotação

Uma palavra é usada no sentido conotativo quando apresenta diferentes significados, sujeitos a diferentes interpretações, dependendo do contexto em que esteja inserida, referindo-se a sentidos, associações e ideias que vão além do sentido original da palavra, ampliando sua significação mediante a circunstância em que a mesma é utilizada, assumindo um sentido figurado e simbólico. Como no exemplo da palavra “pau”: em seu sentido conotativo ela pode significar castigo (dar-lhe um pau), reprovação (tomei pau no curso).

A conotação tem como finalidade provocar sentimentos no receptor da mensagem, através da expressividade e afetividade que transmite. É utilizada principalmente numa linguagem poética e na literatura, mas também ocorre em conversas cotidianas, em letras de música, em anúncios publicitários, entre outros. Exemplos:

*Você é o meu sol!*  
*Minha vida é um mar de tristezas.*  
*Você tem um coração de pedra!*

\* **Dica:** Procure associar **D**enotação com **D**icionário: trata-se de definição literal, quando o termo é utilizado com o sentido que consta no dicionário.

Fontes de pesquisa:

<http://www.normaculta.com.br/conotacao-e-denotacao/>  
SACCONI, Luiz Antônio. *Nossa gramática completa Sacconi*. 30ª ed. Rev. São Paulo: Nova Geração, 2010.  
*Português linguagens: volume 1 / Wiliam Roberto Cereja, Thereza Cochar Magalhães. – 7ªed. Reform. – São Paulo: Saraiva, 2010.*

### Polissemia

Polissemia é a propriedade de uma palavra adquirir multiplicidade de sentidos, que só se explicam dentro de um contexto. Trata-se, realmente, de uma única palavra, mas que abarca um grande número de significados dentro de seu próprio campo semântico.

Reportando-nos ao conceito de Polissemia, logo percebemos que o prefixo “poli” significa multiplicidade de algo. Possibilidades de várias interpretações levando-se em consideração as situações de aplicabilidade. Há uma infinidade de exemplos em que podemos verificar a ocorrência da polissemia:

*O rapaz é um tremendo gato.*

*O gato do vizinho é peralta.*

*Precisei fazer um gato para que a energia voltasse.*

*Pedro costuma fazer alguns “bicos” para garantir sua sobrevivência*

*O passarinho foi atingido no bico.*

Nas expressões polissêmicas *rede de deitar*, *rede de computadores* e *rede elétrica*, por exemplo, temos em comum a palavra “rede”, que dá às expressões o sentido de “entrelaçamento”. Outro exemplo é a palavra “xadrez”, que pode ser utilizada representando “tecido”, “prisão” ou “jogo” – o sentido comum entre todas as expressões é o formato quadriculado que têm.

### Polissemia e homonímia

A confusão entre polissemia e homonímia é bastante comum. Quando a mesma palavra apresenta *vários significados*, estamos na presença da *polissemia*. Por outro lado, quando duas ou mais palavras com origens e *significados distintos têm a mesma grafia e fonologia*, temos uma *homonímia*.

A palavra “manga” é um caso de homonímia. Ela pode significar uma fruta ou uma parte de uma camisa. Não é polissemia porque os diferentes significados para a palavra “manga” têm origens diferentes. “Letra” é uma palavra polissêmica: pode significar o elemento básico do alfabeto, o texto de uma canção ou a caligrafia de um determinado indivíduo. Neste caso, os diferentes significados estão interligados porque remetem para o mesmo conceito, o da escrita.

### Polissemia e ambiguidade

Polissemia e ambiguidade têm um grande impacto na interpretação. Na língua portuguesa, um enunciado pode ser ambíguo, ou seja, apresentar mais de uma interpretação. Esta ambiguidade pode ocorrer devido à colocação específica de uma palavra (por exemplo, um advérbio) em uma frase. Vejamos a seguinte frase:

*Pessoas que têm uma alimentação equilibrada frequentemente são felizes.*

Neste caso podem existir duas interpretações diferentes:

*As pessoas têm alimentação equilibrada porque são felizes ou são felizes porque têm uma alimentação equilibrada.*

---

## INFORMÁTICA

---

1.	MS Windows 7/8/8.1/10 BR: conceitos, características, ícones, atalhos de teclado, uso dos recursos.....	01
2.	MOffice 2016/2019 BR (Word, Excel, Powerpoint) X LibreOffice versão 6.3 ou superior (Writer, Calc, Impress) - conceitos, características, ícones, atalhos de teclado, uso do software e emprego dos recursos .....	25
3.	Redes de computadores, Internet e Web. Conceitos, características, meios de transmissão, topologias, padrões, cabos UTP X STP, conectores, sites de pesquisa, browsers, correio eletrônico, WebMail, Redes Sociais.....	64
4.	Segurança: conceitos, características, proteção de equipamentos, de sistemas, em redes e na internet. Firewall. Vírus .....	80
5.	Backup .....	85

**MS WINDOWS 7/8/8.1/10 BR: CONCEITOS, CARACTERÍSTICAS, ÍCONES, ATALHOS DE TECLADO, USO DOS RECURSOS**

**WINDOWS 7**

O Windows 7 é um dos sistemas operacionais mais populares desenvolvido pela Microsoft<sup>1</sup>.

Visualmente o Windows 7 é semelhante ao seu antecessor, o Windows Vista, porém a interface é muito mais rica e intuitiva.

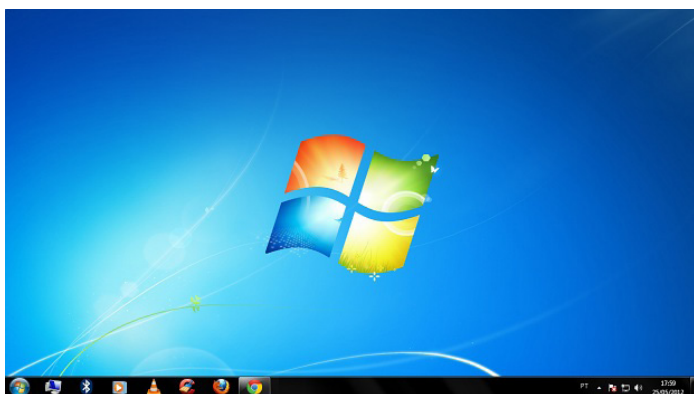
É Sistema Operacional multitarefa e para múltiplos usuários. O novo sistema operacional da Microsoft trouxe, além dos recursos do Windows 7, muitos recursos que tornam a utilização do computador mais amigável.

Algumas características não mudam, inclusive porque os elementos que constroem a interface são os mesmos.

**Edições do Windows 7**

- Windows 7 Starter;
- Windows 7 Home Premium;
- Windows 7 Professional;
- Windows 7 Ultimate.

**Área de Trabalho**



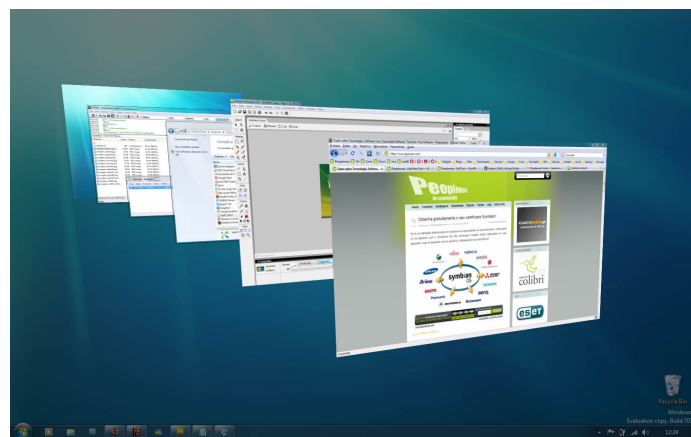
Área de Trabalho do Windows 7.

Fonte: <https://www.techtudo.com.br/dicas-e-tutoriais/noticia/2012/05/como-ocultar-lixeria-da-area-de-trabalho-do-windows.html>

A Área de trabalho é composta pela maior parte de sua tela, em que ficam dispostos alguns ícones. Uma das novidades do Windows 7 é a interface mais limpa, com menos ícones e maior ênfase às imagens do plano de fundo da tela. Com isso você desfruta uma área de trabalho suave. A barra de tarefas que fica na parte inferior também sofreu mudanças significativas.

**Barra de tarefas**

- Avisar quais são os aplicativos em uso, pois é mostrado um retângulo pequeno com a descrição do(s) aplicativo(s) que está(ão) ativo(s) no momento, mesmo que algumas estejam minimizadas ou ocultas sob outra janela, permitindo assim, alternar entre estas janelas ou entre programas.



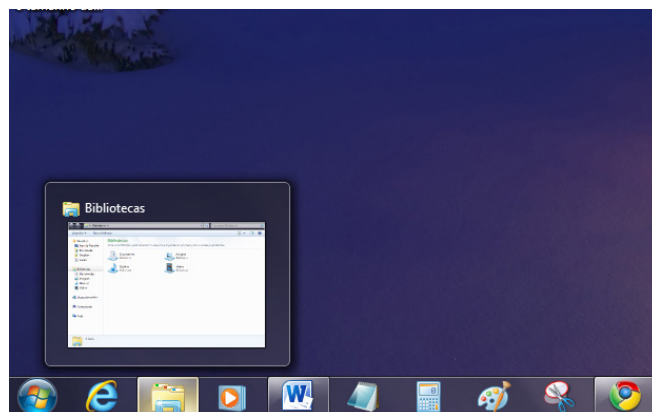
Alternar entre janelas.

Fonte: <https://pplware.sapo.pt/tutoriais/windows-7-flip-3d>

- A barra de tarefas também possui o menu Iniciar, barra de inicialização rápida e a área de notificação, onde você verá o relógio.

- É organizada, consolidando os botões quando há muitos acumulados, ou seja, são agrupados automaticamente em um único botão.

- Outra característica muito interessante é a pré-visualização das janelas ao passar a seta do mouse sobre os botões na barra de tarefas.



Pré-visualização de janela.

Fonte: <https://www.techtudo.com.br/dicas-e-tutoriais/noticia/2010/12/como-aumentar-o-tamanho-das-miniaturas-da-taskbar-do-windows-7.html>

**Botão Iniciar**

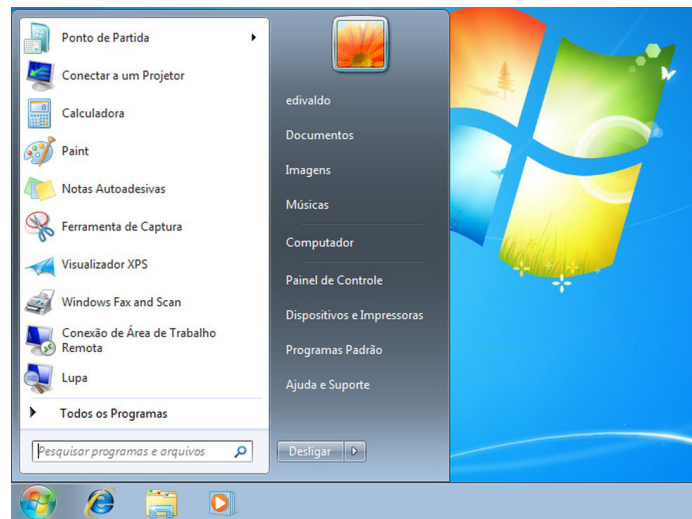


Botão Iniciar

Fonte: <https://br.ign.com/tech/47262/news/suporte-oficial-ao-windows-vista-acaba-em-11-de-abril>

O botão Iniciar é o principal elemento da Barra de Tarefas. Ele dá acesso ao Menu Iniciar, de onde se podem acessar outros menus que, por sua vez, acionam programas do Windows. Ao ser acionado, o botão Iniciar mostra um menu vertical com várias opções.

<sup>1</sup> <https://estudioaulas.com.br/img/ArquivosCurso/materialDemo/AulaDemo-4147.pdf>

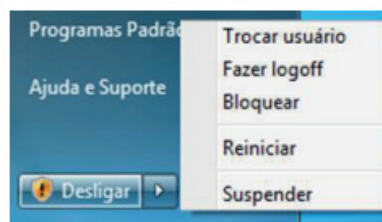


Menu Iniciar.

Fonte: <https://www.techtudo.com.br/dicas-e-tutoriais/2019/04/como-deixar-a-interface-do-windows-10-parecida-com-o-windows-7.ghml>

### Desligando o computador

O novo conjunto de comandos permite Desligar o computador, Bloquear o computador, Fazer Logoff, Trocar Usuário, Reiniciar, Suspender ou Hibernar.



### Ícones

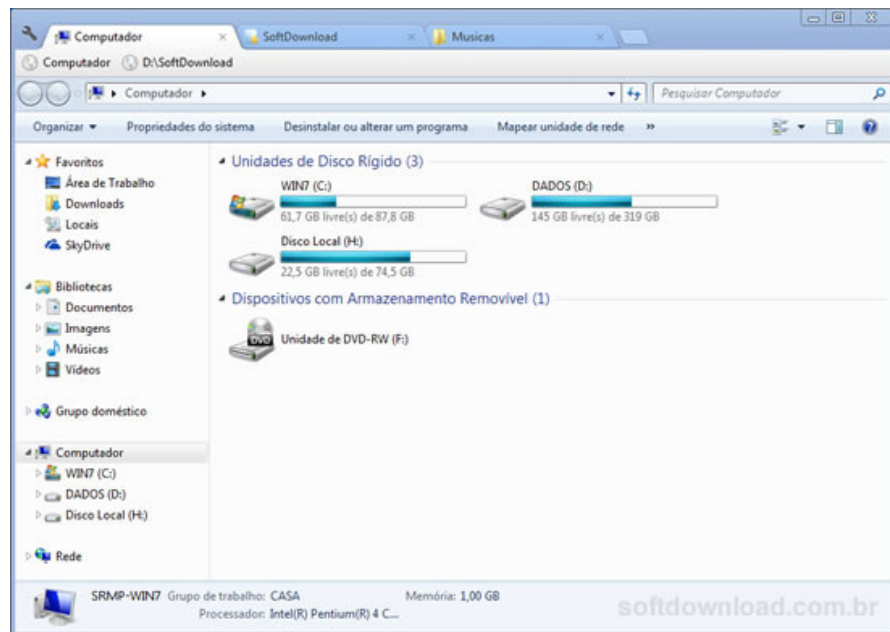
Representação gráfica de um arquivo, pasta ou programa. Você pode adicionar ícones na área de trabalho, assim como pode excluir. Alguns ícones são padrões do Windows: Computador, Painel de Controle, Rede, Lixeira e a Pasta do usuário.

### Windows Explorer

No computador, para que tudo fique organizado, existe o Windows Explorer. Ele é um programa que já vem instalado com o Windows e pode ser aberto através do Botão Iniciar ou do seu ícone na barra de tarefas.

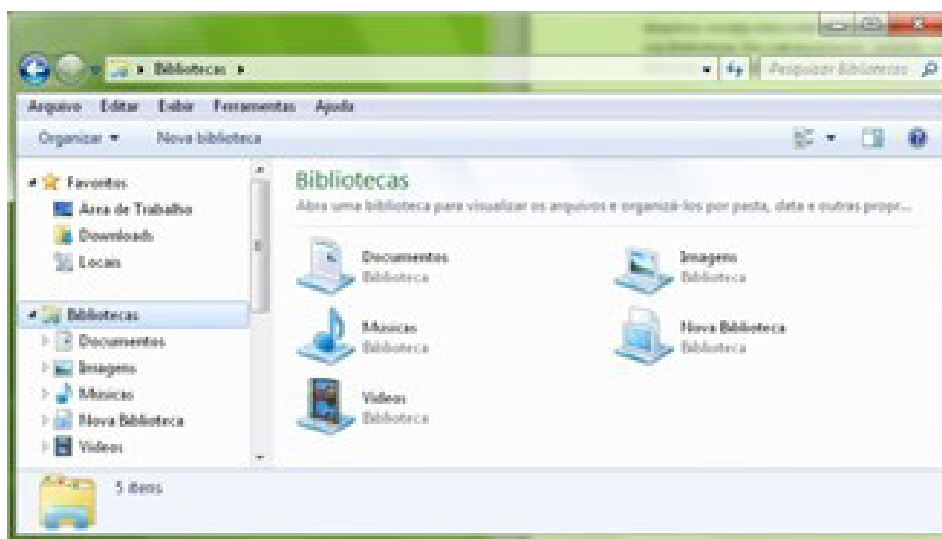
Este é um dos principais utilitários encontrados no Windows 7. Permite ao usuário enxergar de forma interessante a divisão organizada do disco (em pastas e arquivos), criar outras pastas, movê-las, copiá-las e até mesmo apagá-las.

Com relação aos arquivos, permite protegê-los, copiá-los e movê-los entre pastas e/ou unidades de disco, inclusive apagá-los e também renomeá-los. Em suma, é este o programa que disponibiliza ao usuário a possibilidade de gerenciar todos os seus dados gravados.



Fonte: <https://www.softdownload.com.br/adicione-guias-windows-explorer-clover-2.html>

Uma das novidades do Windows 7 são as Bibliotecas. Por padrão já consta uma na qual você pode armazenar todos os seus arquivos e documentos pessoais/trabalho, bem como arquivos de músicas, imagens e vídeos. Também é possível criar outra biblioteca para que você organize da forma como desejar.



*Bibliotecas no Windows 7.*

Fonte: <https://www.tecmundo.com.br/musica/3612-dicas-do-windows-7-aprenda-a-usar-o-recurso-bibliotecas.htm>

### **Aplicativos de Windows 7**

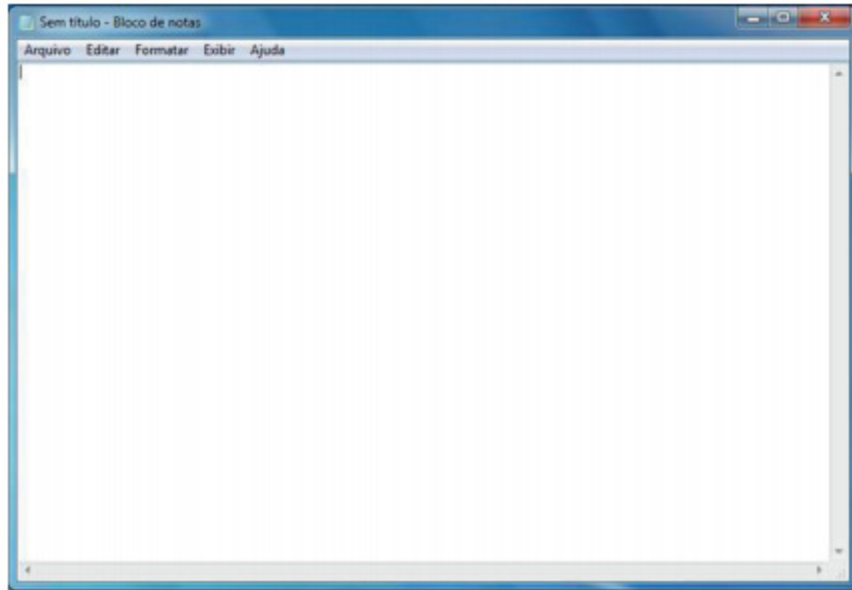
O Windows 7 inclui muitos programas e acessórios úteis. São ferramentas para edição de texto, criação de imagens, jogos, ferramentas para melhorar o desempenho do computador, calculadora e etc.

A pasta Acessórios é acessível dando-se um clique no botão Iniciar na Barra de tarefas, escolhendo a opção Todos os Programas e no submenu, que aparece, escolha Acessórios.

#### **Bloco de Notas**

Aplicativo de edição de textos (não oferece nenhum recurso de formatação) usado para criar ou modificar arquivos de texto. Utilizado normalmente para editar arquivos que podem ser usados pelo sistema da sua máquina.

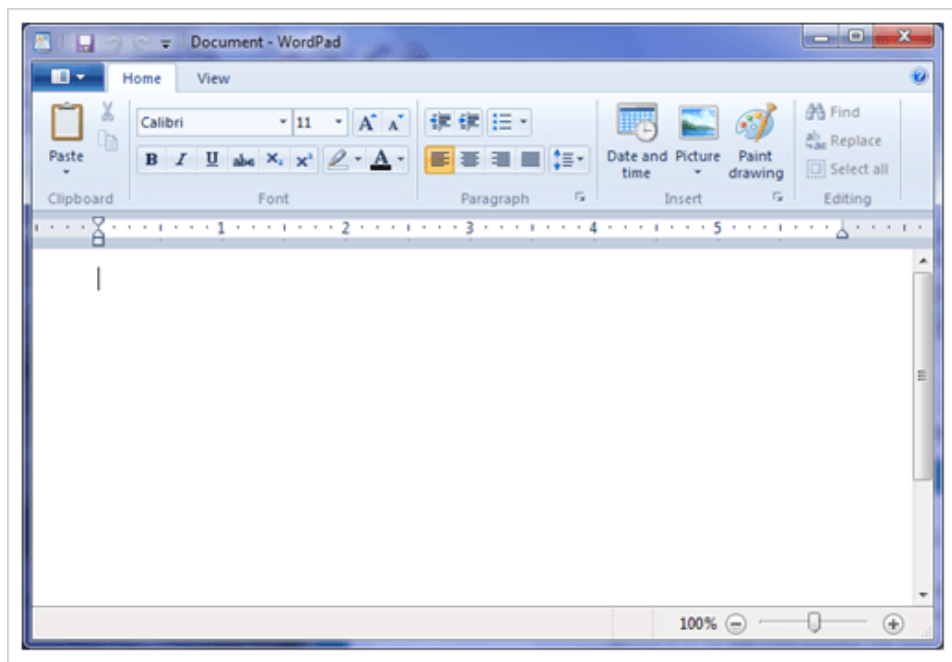
O Bloco de Notas serve para criar ou editar arquivos de texto que não exijam formatação e não ultrapassem 64KB. Ele cria arquivos com extensões .INI, .SYS e .BAT, pois abre e salva texto somente no formato ASCII (somente texto).



*Bloco de Notas.*

**WordPad**

Editor de texto com formatação do Windows. Pode conter imagens, tabelas e outros objetos. A formatação é limitada se comparado com o Word. A extensão padrão gerada pelo WordPad é a RTF. Por meio do programa WordPad podemos salvar um arquivo com a extensão DOC entre outras.

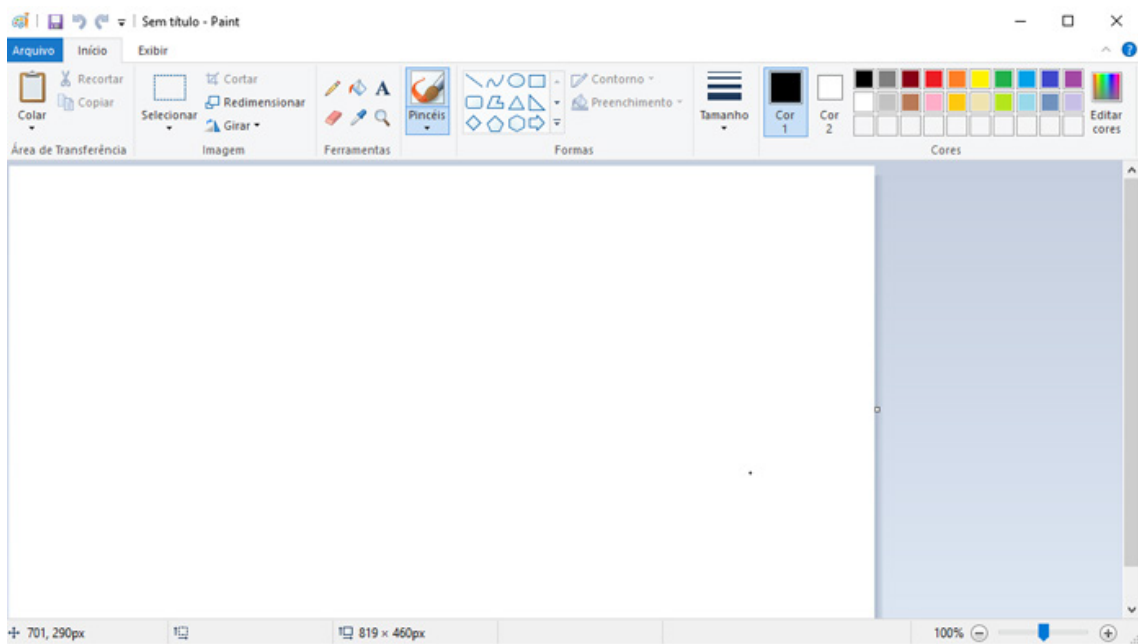


WordPad.

Fonte: <https://www.nextofwindows.com/windows-7-gives-wordpad-a-new-life>

**Paint**

Editor simples de imagens do Windows. A extensão padrão é a BMP. Permite manipular arquivos de imagens com as extensões: JPG ou JPEG, GIF, TIFF, PNG, ICO entre outras.

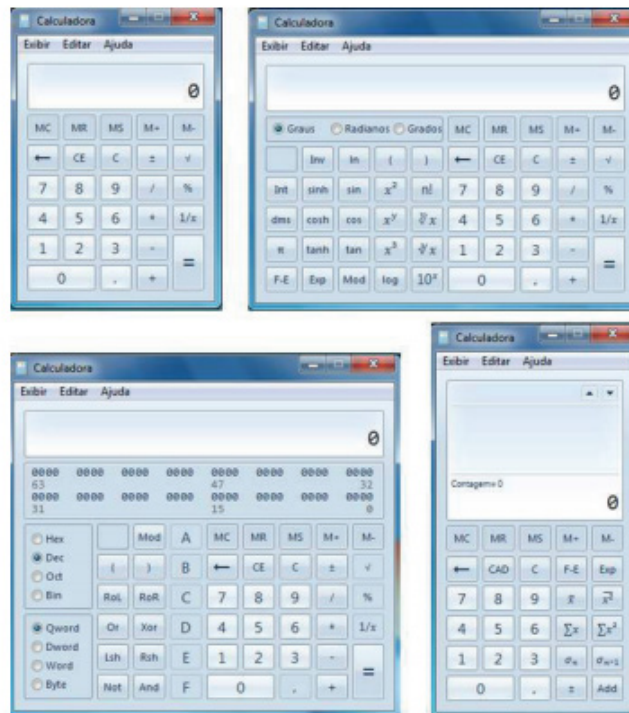


Paint.

Fonte: <https://www.techtudo.com.br/listas/noticia/2017/03/microsoft-paint-todas-versoes-do-famoso-editor-de-fotos-do-windows.html>

### Calculadora

Pode ser exibida de quatro maneiras: padrão, científica, programador e estatística.



### Painel de Controle

O Painel de controle fornece um conjunto de ferramentas administrativas com finalidades especiais que podem ser usadas para configurar o Windows, aplicativos e ambiente de serviços. O Painel de Controle inclui itens padrão que podem ser usados para tarefas comuns (por exemplo, Vídeo, Sistemas, Teclado, Mouse e Adicionar hardware). Os aplicativos e os serviços instalados pelo usuário também podem inserir ícones no Painel de controle.

1. Origem da região de Cabo Frio. Primeiras ocupações e início do povoamento. Evolução histórica e administrativa. Habitantes, conflitos, edificações, atividades econômicas. O declínio no final do século XIX, e a retomada da economia no século XX, com o surgimento de novos segmentos de atividades. A emancipação de distritos e a afirmação do turismo na segunda metade dos anos 1900. . . .01
2. Situação atual: Aspectos físicos e geográficos do Município: clima, relevo, população, localização (região e microrregião), área, limites municipais, distritos, características urbanas, atividades econômicas predominantes. Patrimônio natural, cultural, histórico e arquitetônico. Atrações turísticas, culturais e de lazer, datas comemorativas e destaques do Município. Personalidades históricas e contemporâneas. Posição do Município na divisão regional turística do Estado e sua classificação no Mapa. . . . . 02
3. Aspectos e indicadores sociais, econômicos e financeiros.. . . . . 11
4. Serviços municipais. Organização e estrutura administrativa organizacional básica da Prefeitura Municipal: Órgãos de administração direta e indireta. Posição no contexto regional e relacionamento com os municípios vizinhos. . . . . 18



**ORIGEM DA REGIÃO DE CABO FRIO. PRIMEIRAS OCUPAÇÕES E INÍCIO DO POVOAMENTO. EVOLUÇÃO HISTÓRICA E ADMINISTRATIVA. HABITANTES, CONFLITOS, EDIFICAÇÕES, ATIVIDADES ECONÔMICAS. O DECLÍNIO NO FINAL DO SÉCULO XIX, E A RETOMADA DA ECONOMIA NO SÉCULO XX, COM O SURGIMENTO DE NOVOS SEGMENTOS DE ATIVIDADES. A EMANCIPAÇÃO DE DISTRITOS E A AFIRMAÇÃO DO TURISMO NA SEGUNDA METADE DOS ANOS 1900**

Cabo Frio foi descoberto por Américo Vespúcio em 1503, tendo sido alvo constante de ataques piratas franceses e holandeses na exploração do pau-brasil que era de excelente qualidade. Habitada pelos índios tamoios, os portugueses procuravam a ajuda deles para a exploração do local.

Atualmente Cabo Frio é um grande centro turístico com vasta rede de hotéis e pousadas para turistas nacionais e estrangeiros aproveitarem suas belezas naturais. As praias são famosas pela areia branca e fina. O clima tropical, onde o sol brilha forte o ano inteiro e quase não chove, estimula fortemente este turismo praiano.

## PRINCIPAIS MOMENTOS

### DOMÍNIO FRANCÊS EM 1556

Como o litoral nordestino era muito vigiado pelos portugueses, os franceses estavam cada vez mais explorando o sudeste do Brasil e Cabo Frio era um dos seus pontos preferidos. O franco domínio na região foi estabelecido no ano de 1556 com a construção de uma feitoria denominada “Casa da Pedra” na região que hoje é a cidade de São Pedro da Aldeia. E este domínio era crescente com a união deles com os índios que habitavam a região naquela época.

### A GUERRA DE CABO FRIO EM 1575

A chamada “Guerra de Cabo Frio” aconteceu em 1575. O governador do Rio de Janeiro, Antônio Salema, reuniu poderoso exército com integrantes da Guanabara, São Vicente e Espírito Santo apoiado por grande tropa tupiniquim catequizada. Os oficiais e soldados seguiram por terra e mar, tendo como objetivo liquidar o último bastião da Confederação dos Tamoios e acabar com o domínio francês que já durava vinte anos em Cabo Frio.

### A COLONIZAÇÃO EM 1615

Já em 1615, o governador do Rio de Janeiro, Constantino Menelau, associou-se secretamente aos ingleses para traficar pau-brasil em Cabo Frio. Neste mesmo ano, o governador foi obrigado a combater navios holandeses que aportavam na região.

Voltou a Cabo Frio para expulsar os ingleses que o haviam enganado e construiu uma fortaleza-feitoria na ilha, utilizada anteriormente pelos portugueses e franceses, junto ao porto da barra de Araruama.

Finalmente, Constantino Menelau recebeu ordens do Rei Filipe III, da Espanha, para mais uma vez retornar a região e estabelecer uma povoação. Em 13 de novembro de 1615, com a ajuda de quatrocentos homens brancos e índios catequizados, levantou a Fortaleza de Santo Inácio e fundou a cidade de Santa Helena do Cabo Frio, a sétima mais antiga do Brasil.

### INÍCIO DO DESENVOLVIMENTO URBANO EM 1650

Entre 1650 e 1660, a grave crise do sal português que desabastecia o Brasil chamou a atenção metropolitana para a cristalização natural do produto na Lagoa de Araruama. Com esse impulso dado a economia, um novo centro urbano era levantado junto a atual Praça Porto Rocha: rasgou-se a Rua Direita, hoje Érico Coelho, fo-

ram construídos a Igreja de Nossa Senhora da Assunção, o sobrado da Câmara e da Cadeia, que formavam o Largo da Matriz onde ficou-se o pelourinho.

Em meados de 1660, cristalizaram-se as condições geopolíticas para o retorno de investimentos à cidade de Cabo Frio. Já em 1663, a administração volta a se reunificar na Bahia. José Varella é reconduzido ao cargo de capitão-mor do município e, pela primeira vez, nomeia-se um alcaide-mor para a cidade. O novo governador do Rio de Janeiro tenta impedir a posse de José Varella; o governador é censurado para não se ingerir na jurisdição de Campos dos Goytacazes, pertencente a Cabo Frio. A seguir, os beneditinos receberam uma sesmaria urbana dando origem ao bairro de São Bento.

### DOIS SÉCULOS DE EXPANSÃO EM 1720

Já no início do século XVIII, o Forte de São Mateus foi guarnecido e rearmado. A defesa da capitania passou a contar também com um terço de infantaria, além de um regimento de cavalaria. A cidade de Cabo Frio expandiu-se com o aumento da Igreja de Nossa Senhora da Assunção, com a construção da capela de Nossa Senhora da Guia, no Morro do Itajuru, e da Igreja de São Benedito, no Largo da Passagem. Na cidade viviam cerca de 1.500 habitantes em 350 casas, enquanto que outros dez mil se espalhavam pela capitania, metade constituída por escravos negros.

Essa expansão urbana refletia o sucesso de várias atividades econômicas que eram exportadas para o Rio de Janeiro, em geral pela Barra de Araruama. Na agricultura, destacavam-se as plantações de anil, coxonilha, legumes, cana-de-açúcar, mandioca, feijão e milho, cujas maiores produções eram da fazenda Campos Novos que continuava também a criar gado. Apesar da repressão portuguesa, a produção de sal ainda era abundante.

### A VISITA IMPERIAL EM 1847

A visita que Dom Pedro II fez à cidade, em 1847, estreitou as relações especiais que Cabo Frio mantinha com o governo imperial. Na ocasião, foi doada uma quantia para a construção da cobertura da Fonte do Itajuru e outra para o Charitas com o objetivo de facilitar sua manutenção e instalar uma enfermaria, que se mostrou de grande utilidade por ocasião das devastadoras epidemias de febre amarela e varíola que assolaram a região durante o século XIX. O Imperador visitou o estabelecimento modelo das Salinas Perynas, incentivado por ele próprio e de propriedade do alemão Lindenberg, que colocou em prática novos métodos de produção mineral, dando início ao moderno parque salineiro de Araruama.

### A QUESTÃO NEGREIRA EM 1875

Duas questões relativas aos escravos estremeceram Cabo Frio ao longo do século. A primeira refere-se ao crescimento das fugas, assassinatos de feitores e rebeliões de negros, resultando na formação de quilombos que sobressaltaram os senhores brancos, a despeito da ação dos capitães-do-mato. A segunda diz respeito a proibição do tráfico transatlântico de escravos e o contrabando florescente que dele derivou.

As praias do Perú, em Cabo Frio, de José Gonçalves e da Rasa, em Búzios, tornaram-se pontos de desembarque clandestino deste comércio humano. A marinha inglesa, em flagrante desrespeito às leis brasileiras, promoveu repressão ao tráfico e chegou a apreender navios negreiros na costa e a desembarcar fuzileiros navais em Cabo Frio e Búzios.

### Formação Administrativa

Distrito criado, com a denominação de Cabo Frio, por Alvará de 1678. O distrito teve sua criação confirmada pelos Decretos Estaduais n.º 1, de 08-05-1892, e 1-A, de 03-06-1892.

Pela deliberação de 20-01-1891 e pelos Decretos Estaduais n.º 1, de 08-05-1892, e n.º 1-A, de 03-06-1892, é criado o distrito de Araçá e anexado ao município de Cabo Frio.

Em divisão administrativa referente ao ano de 1911 o município é constituído de 2 distritos: Cabo Frio e Araçá.

Pela Lei Estadual n.º 1.816, de 28-01-1924, foram criados os distritos de Arraial do Cabo e Saco Fora e anexados ao município de Cabo Frio.

Em divisão administrativa referente ao ano de 1933 o município de Cabo Frio é constituído de 4 distritos: Cabo Frio, Araçá, Arraial do Cabo e Saco Fora. Assim permanecendo em divisões territoriais datadas de 31-XII-1936 e 31-XII-1937.

Pelo Decreto Estadual n.º 641, de 15-12-1938, o distrito de Saco Fora tomou o nome de Armação dos Búzios e o distrito de Araçá passou a denominar-se Campos Novos.

No quadro fixado para vigorar no período de 1939 a 1943 o município de Cabo Frio é constituído de 4 distritos: Cabo Frio, Armação dos Búzios, Arraial do Cabo e Campos Novos.

Pelo Decreto-lei Estadual n.º 1.056, de 31-12-1943, o distrito de Campos Novos passou a chamar-se Tamoios.

Em divisão territorial datada de I-VII-1960, o município de Cabo Frio é constituído de 4 distritos: Cabo Frio, Armação dos Búzios, Arraial do Cabo e Tamoios.

Assim permanecendo em divisão territorial datada de 1-VII-1983.

Pela Lei Estadual n.º 839, de 13-05-1985, desmembra do município de Cabo Frio, o distrito de Arraial do Cabo, elevado à categoria do município.

Em "Síntese" de 31-XII-1994 o município é constituído de 3 distritos: Cabo Frio, Armação de Búzios e Tamoios.

Pela Lei Estadual n.º 249, de 28-12-1995, é desmembrado do município de Cabo Frio o distrito de Armação de Búzios, elevado à categoria de município.

Em divisão territorial datada de 1999, o município é constituído de 2 distritos: Cabo Frio e Tamoios.

Assim permanecendo em divisão territorial datada de 2014.

**SITUAÇÃO ATUAL: ASPECTOS FÍSICOS E GEOGRÁFICOS DO MUNICÍPIO: CLIMA, RELEVO, POPULAÇÃO, LOCALIZAÇÃO (REGIÃO E MICRORREGIÃO), ÁREA, LIMITES MUNICIPAIS, DISTRITOS, CARACTERÍSTICAS URBANAS, ATIVIDADES ECONÔMICAS PREDOMINANTES. PATRIMÔNIO NATURAL, CULTURAL, HISTÓRICO E ARQUITETÔNICO. ATRAÇÕES TURÍSTICAS, CULTURAIS E DE LAZER, DATAS COMEMORATIVAS E DESTAQUES DO MUNICÍPIO. PERSONALIDADES HISTÓRICAS E CONTEMPORÂNEAS. POSIÇÃO DO MUNICÍPIO NA DIVISÃO REGIONAL TURÍSTICA DO ESTADO E SUA CLASSIFICAÇÃO NO MAPA**

Cabo Frio é um município brasileiro do estado do Rio de Janeiro localizado a uma altitude de quatro metros acima do nível do mar. Faz divisa com Armação dos Búzios ao leste, Arraial do Cabo ao sul, Araruama e São Pedro da Aldeia ao oeste, e Casimiro de Abreu e Silva Jardim ao norte. É o sétimo município mais antigo do Brasil e o principal da Região dos Lagos.

É muito conhecido por suas atrações turísticas, tendo a Praia do Forte como o principal centro turístico.

## CARACTERÍSTICAS GEOGRÁFICAS



### POPULAÇÃO

216.030 Habitantes (Censo IBGE – 2017)



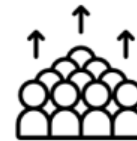
### EXTENSÃO TERRITORIAL

Aproximadamente 410.418 km²



### ALTITUDE

4 Metros (acima do nível do mar)



### DENSIDADE DEMOGRÁFICA

453,75 hab/Km² (estimativa IBGE 2010)



### DISTÂNCIA DA CAPITAL

155 Km



### TEMPERATURA E CLIMA

Média anual de 23°C e Tropical Marítimo

DADOS ECONÔMICOS E SOCIAIS



PRODUTO INTERNO BRUTO (PIB)

R\$ 17.268.253 (estimativa IBGE 2017)



RENDA PER CAPITA

R\$ 84.447,12 (ano de 2014)



IDH

0,735 – alto (PNUD – 2010)

**Formas de Relevo e Solos**

A Região dos Lagos apresenta solos muito diversificados. Estas diferenças estão associadas aos diferentes materiais que irão dar origem a eles e bem como ao fator climático. Nas áreas mais interiores e mais escarpadas e de clima mais úmido predominam solos rasos, ainda que possam aparecer localmente e, em função do relevo, solos medianamente profundos. No compartimento de transição entre as serras escarpadas e a planície propriamente dita, predominam solos mais profundos, representados pelos Latossolos e pelos Argissolos de textura média a argilosa, sempre álicos ou distróficos.

No restante da área onde predominam um domínio suave colinoso e planícies, os solos apresentam maior variação. São solos originados a partir de colúvios e alúvios. Os solos nesta área são Latossolos, Argilosos, Cambissolos, Planossolos, Gleissolos, Neossolos Flúvicos e Espodossolos, cuja textura varia de arenosa a argilosa, sendo na maior parte álicos e distróficos, mas podem ser eutróficos. Nas planícies que recebem influência do mar aparecem solos com características solódicas e tiomorfismo (Carvalho Filho, 2001).

A região apresenta um quadro geomorfológico complexo e diferenciado em razão da morfogênese. As diferentes combinações morfoestruturais e morfológicas respondem pela existência de regiões ambientais distintas. Neste contexto, observa-se a existência dos domínios: Escarpas da Serra dos Órgãos, Colinas e Maciços Costeiros e Planícies Costeiras.

Em termos fisiográficos, na região de Cabo Frio predominam as planícies arenosas costeiras, depósitos aluviais, lagunas e morros baixos das penínsulas de Búzios e Cabo Frio. A região é limitada a

oeste e ao norte pelas elevações do maciço costeiro Pré-cambriano. Ao sul do afloramento gnáissico de Búzios, aparecem os campos de dunas das praias do Perú e de Cabo Frio. Para o interior do continente, o limite dessas restingas são as planícies de inundação dos rios São João e Una e as colinas de idade terciária.

A região de Cabo Frio é bastante diversa geomorfológicamente. Além da presença das duas grandes lagunas (Araruama e Saquarema), ocorrem as dunas de Tucuns, Perú, das Conchas, de Cabo Frio / Arraial do Cabo e da extremidade leste de Massambaba e as áreas de restinga sem dunas, na extremidade oeste de Massambaba e Saquarema.

No litoral da região de Cabo Frio predominam as planícies e terraços marinhos, depósitos aluviais, lagunas e maciços costeiros das penínsulas de Armação dos Búzios e Cabo Frio. Mais afastada do oceano, encontra-se a topografia mais acidentada das serras de Sapatiba e Sapatiba Mirim.

A extensa planície marinha de Massambaba separa a laguna de Araruama do mar, apresentando um sistema duplo de cordões arenosos, sobreposto por um campo de dunas, localizado na extremidade leste deste sistema, de orientação NE-SW e não raramente ultrapassando 20m de altura. As planícies aluviais mais expressivas estão localizadas nas bacias dos rios Una e São João. Próximo à Serra das Emerências, maciço litorâneo com 180m de altitude situado entre as cidades de Armação dos Búzios e Cabo Frio, ocorrem depósitos arenosos de origem colúvio-aluvial do Pleistoceno Superior (Araujo, 2000).

Esta parte do litoral fluminense foi, em grande parte, modelada pelas variações do nível relativo do mar durante o Quaternário. Estas variações desempenharam um papel essencial na evolução das planícies costeiras, principalmente sobre sua formação e funcionamento, bem como no controle do regime sedimentar das lagunas que aí se encontram. Estas são de dois tipos: grandes lagunas (Araruama e Saquarema), com comunicação com o oceano, e pequenas lagunas (Vermelha e Brejo do Espinho), isoladas no meio de formações arenosas. A laguna de Araruama, com 200 km<sup>2</sup> de superfície, é possivelmente a maior laguna hipersalina do mundo (Muehe, 1979). Esta história se escreveu durante as duas últimas subidas do nível do mar, mais particularmente durante os 7.000 anos que foram marcados por importantes oscilações do nível médio marinho.

Ortega (1996) afirma que as variações do nível do mar tiveram grande influência na construção da planície costeira, cuja história é marcada por uma sucessão de períodos de construção ligados às regressões, e de erosão ligados às transgressões, o que se traduz por depósitos descontínuos. Partindo das formações pré-cambrianas que limitam a planície costeira na direção do interior e indo até o oceano, encontram-se as seguintes unidades:

- depósitos continentais indiferenciados;
- um sistema lagunar interno com depósitos lagunares emergentes;
- uma primeira faixa de depósitos arenosos (restinga interna);
- um sistema lagunar externo;
- uma segunda faixa de depósitos arenosos;
- a praia atual.

**Vegetação**

A vegetação local é bastante peculiar, composta por um mosaico de fisionomias que encontram na baixa pluviosidade o agente mais limitante e selecionador.

Araujo (1997) distingue 3 unidades fisionômicas na região: as “planícies costeiras” (praias, dunas e terras baixas, áreas alagadas, lagoas e depósitos aluviais); os “baixos morros de Cabo Frio e de Búzios e ilhas costeiras” e os “morros continentais” acima de 500m.

A classificação da vegetação da região de Cabo Frio é motivo de controvérsias entre os autores. Hueck (1972) reconheceu que no Brasil a mata pluvial costeira é, nessa região, interrompida por uma

mata seca, o mesmo foi assinalado no projeto RADAMBRASIL(1975) onde a região é classificada como Floresta Estacional Semi-decidual (relicto da vegetação xerófila, lenhosa, decidual, homóloga à estepe nordestina). Rizzini (1979) classifica como Vegetação Atlântica Costeira (complexo de diversas comunidades vegetais, inclusive as da periferia das florestas).

Ururahy et al. (1983) dividem as fitofisionomias da região como Floresta Estacional Semidecidual, Floresta Ombrófila Densa e Formação Pioneira com influência marinha. Para Ururahy et al. (1987) a região é uma disjunção fisionômica - ecológica da estepe nordestina. Veloso (1991) classifica como Floresta Estacional Semidecidual das Terras Baixas e Mooney et al. (1995) trata a região como Floresta seca.

Lima (2000) reconhece que a vegetação de Cabo Frio possui características estacionais e classifica as formações como Floresta de Planície não Inundada; Floresta Submontana e Floresta de Planície sobre depósito marinho.

Scarano (2001), classifica a região como parte do Domínio da Mata Atlântica, já que a definição da mesma para ele seria bem abrangente, um mosaico compreendendo todos os tipos de floresta (pluviais, semidecíduas, de Araucárias e enclaves de floresta de brejo) e as vegetações abertas vizinhas (como Cabo Frio).

A riqueza de espécies da região é evidenciada nos diversos levantamentos florísticos que já foram realizados (Araújo 1997, 1998, 2000; Farág 1999; Lima 2000 & Sá 2006). Dentre as famílias mais representativas, entre as arbustivas, estão Leguminosae, Myrtaaceae, Ericaceae e Anacardiaceae. Dentre as herbáceas destacam-se as espécies da família Bromeliaceae, especialmente os gêneros Aechmea, Neoregelia e Quesnelia que em muitas áreas dominam o sub-bosque.

#### HINO DO MUNICÍPIO

Cabo Frio, minha terra amada,  
Tu és dotada de belezas mil,  
Escondida vives num recanto,  
Sob o manto deste meu Brasil...

Noites Claras teu luar famoso,  
Este luar que viu meus ancestrais...  
O teu povo se orgulha tanto,  
E de ti, não esquecerá jamais...

Tuas praias, Teu Forte,  
Olho ao longe e vejo o mar bravio  
A esquerda um pescador afoito,  
Na lagoa que parece um rio...

O teu sol, que beleza!  
No teu céu estrelas brilham mais...  
Forasteiro, não há forasteiro,  
Pois nesta terra todos são iguais...

Autor: Victorino Carriço

#### ATIVIDADE ECONÔMICAS

- Turismo
- Pesca
- Vestuário (moda praia)
- Extração de Petróleo
- Agricultura
- Agropecuária
- Artesanato

#### FERIADOS MUNICIPAIS

- 15/08 - Nossa Senhora da Assunção
- 13/11 - Aniversário de Cabo Frio
- Vestuário (moda praia)

#### SÍMBOLOS DA CIDADE



#### TURISMO

##### Praias

Águas transparentes e areias brancas, são marcas registradas das praias de Cabo Frio. A mais badalada é a Praia do Forte, mas se você procura boas ondas, com certeza encontrará nas praias das Dunas, do Foguete e do Perú.

##### PRAIA BRAVA



Cercada por escarpas de 20 metros de altura e com 400 metros de extensão, a Praia Brava tem águas claras e muito agitadas. A praia é a favorita dos surfistas e bodyboarders da cidade. Tem à sua frente a Ilha dos Papagaios e do lado direito uma área é reservada para a prática do nudismo. A Praia Brava está situada entre a Ponta do Peró e o Morro do Farolete, no bairro Ogiva e para se chegar à praia o percurso deve ser feito a pé, por meio de trilhas.

#### PRAIA DE AQUARIUS



Situada entre as Praias do Pontal e de Unamar, em Tamoios, 2º Distrito de Cabo Frio, a Praia de Aquárius possui cerca de 3 km de extensão e ondas de diferentes intensidades. É considerada a melhor praia dentre as três para a prática de surf, bodyboard e pesca de anzol e arrasto. Possui vários quiosques em toda a sua extensão.

#### PRAIA DAS CONCHAS



A Praia das Conchas, situada no bairro Peró entre o Morro do Vigia e a Ponta do Arpoador, é uma das relíquias da Costa do Sol. A praia possui 600m de extensão em formato de concha, de onde originou seu nome, e largura de 30m. Com águas claras e calmas, é uma das favoritas dos turistas e famílias de Cabo Frio. Em sua extremidade direita, onde se encontra a Ponta do Arpoador, existem piscinas naturais formadas entre rochas. Faz limite com a Praia do Peró, à esquerda, e oferece uma bela vista das ilhas de Cabo Frio.

#### PRAIA DAS DUNAS



Devido às correntes marítimas mais fortes e ondas maiores, a Praia das Dunas é a mais apropriada para a prática de esportes radicais como surf, windsurf, kitesurf e vela. É cercada por dunas de areias brancas e finas. O acesso pode ser feito pelo bairro Braga ou ainda seguindo até o fim da Praia do Forte.

#### PRAIA DO FOGUETE



Famosa por suas águas frias, é uma praia de águas profundas e bastante perigosa por suas correntezas. No entanto, localizada no km 4 da estrada que liga Cabo Frio e Arraial do Cabo, a praia é boa opção para quem quer tranquilidade, pois não é muito frequentada como a Praia do Forte. Por lá é comum a prática de windsurfe.

#### PRAIA DO FORTE



A Praia do Forte, no centro da cidade, é a mais conhecida de Cabo Frio. Mar de águas transparentes e cristalinas, é um dos mais belos cartões-postais do Estado do Rio. Sua extensão litorânea é

---

CONHECIMENTOS ESPECÍFICOS  
AUXILIAR DE CLASSE

---

1. Teoria de aprendizagem. . . . .	01
2. Legislação: Noções de Constituição, LDBEN 9394/96, ECA, LBI, BNCC e PNE Municipal . . . . .	17
3. Programa alimentar na creche. . . . .	41
4. Atribuições de pessoal e relações humanas dentro da creche. . . . .	43
5. Ambiente escolar. . . . .	45
6. Planejamento participativo. . . . .	47
7. Admissão e desligamento da criança na creche. . . . .	49
8. Atividades de rotina. . . . .	50
9. Agrupamento de crianças na creche. . . . .	52
10. Atividades pedagógicas. . . . .	53
11. Materiais pedagógicos. . . . .	55
12. Rotinas de saúde da creche. . . . .	57
13. Família e escola. . . . .	58
14. Desenvolvimento e aprendizagem na etapa de 0 a 5 anos. . . . .	62
15. Organização e planejamento. . . . .	63
16. Avaliação e observação. . . . .	65
17. Educação Inclusiva. . . . .	70
18. Atendimento Educacional Especializado. . . . .	78
19. Salas multifuncionais. . . . .	82
20. Currículo na perspectiva da Inclusão/currículo adaptado. . . . .	82
21. Comunicação alternativa. . . . .	85
22. Tecnologia assistiva. . . . .	96

---

## 1. TEORIA DE APRENDIZAGEM

Para os seres humanos se desenvolverem é necessário aprender coisas novas a todo o momento. Sejam habilidades motoras, idiomas ou cálculos matemáticos: todos possuem seus próprios métodos para processar a informação transformá-la em conhecimento.

Investigar, analisar e sistematizar estes métodos é a tarefa da área da psicologia denominada psicologia da educação. Esta área é a responsável por pesquisar sobre as teorias da aprendizagem, que abordam a desenvolvimento cognitivo humano por diferentes pontos de vista.

### O que são teorias de aprendizagem

Teorias de aprendizagem são os estudos que procuram investigar, sistematizar e propor soluções relacionadas ao campo do aprendizado humano.

Esta área de investigação remonta à Grécia Antiga. Neste período, o processo pelo qual uma pessoa adquire conhecimento já era tema de investigação dos filósofos gregos. Entretanto, a área de estudo ganhou destaque a partir do século XX, quando o advento da psicologia.

O principal fator que diferencia uma teoria de outra é o ponto de vista sob o qual cada uma trabalha. Existem as teorias que abordam a aprendizagem a partir do comportamento, outras a partir do aspecto humano ou, ainda, aquelas que consideram apenas a capacidade cognitiva de cada um.

Como o campo da investigação do conhecimento humano é bastante vasto, algumas teorias obtiveram destaque ao longo do século, servindo como base teórica para os estudos nesta área.

### Principais teorias

#### 1. Behaviorismo

O behaviorismo, ou teoria comportamental, foi desenvolvido nos Estados Unidos da América John Watson (1878-1958) e na Rússia por Ivan Petrovich Pavlov (1849-1936). Embora as bases desta teoria tenham sido desenvolvidas por estes pesquisadores, foi Burrhus Frederic Skinner (1904-1990) que a popularizou, através de experimentos com ratos. Em seus experimentos, os ratos eram condicionados a determinadas ações, com recompensas boas ou ruins pelos seus atos. Assim, se moldava o comportamento destes a partir de um sistema de estímulo, resposta e recompensa.

Nesta teoria, o comportamento deve ser estudado e sistematizado para que se possa modificá-lo. De acordo com esta teoria, a maneira como o indivíduo aprende é uma grandeza possível de ser mensurada tal e qual um fenômeno físico. Nesta teoria, a aprendizagem, independente da pessoa, deverá seguir as seguintes etapas:

- Identificação do problema
- Questionamentos acerca dos problemas
- Hipóteses
- Escolha das hipóteses
- Verificação
- Generalização. O cérebro a utilizará ao identificar problemas futuros semelhantes

#### 2. Cognitivism

Esta teoria defende que, a capacidade do aluno em aprender coisas novas depende diretamente dos conhecimentos prévios que ele possui. Para estes teóricos, é necessário investigar quais os saberes do aluno acerca do assunto que será ensinado. Depois, deve-

-se auxiliar o aluno para que ele consiga sistematizar e organizar os novos conhecimentos, através de associações com o seu conhecimento prévio.

#### 3. Construtivismo

O construtivismo é uma abordagem psicológica desenvolvida a partir da teoria da epistemologia genética, elaborada por Jean Piaget. Nesta teoria, o indivíduo aprende a partir da interação entre ele e o meio em que ele vive. O professor é visto como um mediador do conhecimento.

Jean Piaget desenvolveu sua teoria a partir de várias outras existentes no período, como a do cognitivismo. Para ele, o desenvolvimento da aprendizagem em crianças ocorre pelas seguintes etapas:

- Sensório –motor (0 a 2 anos): as ações representam o mundo para a criança. Chorar, chupar o dedo, morder.
- Pré-operatório (2 a 7 anos): a criança lida com imagens concretas
- Operações concretas (7 a 11 anos): a criança já é capaz de efetuar operações lógicas.
- Operações formais (11 em diante) a criança já efetua operações lógicas com mais de uma variável.

#### 4. Interacionismo.

A teoria interacionista foi desenvolvida por Jean Vygotsky. Em sua abordagem, o conhecimento é, antes de tudo, impulsionado pelo desenvolvimento da linguagem no ser humano. Sua teoria também considera que a interação entre o indivíduo e o meio em que ele está inserido são essenciais ao processo de aprendizagem e, inclusive, entra em acordo com as etapas do desenvolvimento propostas por Jean Piaget na teoria construtivista.

Entretanto, para Vygotsky, é o próprio movimento de aprender e buscar conhecimento que irá gerar a aprendizagem efetiva. Este processo deve ocorrer de fora para dentro, ou seja, do meio social para o indivíduo.

Todas estas teorias exerceram (e ainda exercem) profundas influências na maneira como organizamos os processos educacionais em todo o mundo. Ao longo dos anos, cada teoria foi mais adequada para as necessidades de seu tempo, visto que a escola e o mundo do trabalho também sofreram grandes mudanças.

A partir dos anos 90, o conceito de inteligências múltiplas, desenvolvido por Howard Gardner, propunha que o ser humano era dotado de várias inteligências diferentes e complementares entre si. Isto explicaria, por exemplo, porque algumas pessoas apresentariam maior facilidade para aprender matemática e ciências exatas, enquanto outros seriam mais rápidos para aprender esportes ou atividades artísticas, como o desenho e a música.

### Piaget

Jean Piaget é um dos nomes escritos com letras de ouro na psicologia. Sua teoria sobre a aprendizagem cognitiva infantil faz com que o conheçamos hoje em dia como **o pai da pedagogia moderna**. Ele descobriu que os princípios da nossa lógica começam a se instalar antes da aquisição da linguagem, gerando-se através da atividade sensorial e motora em interação com o meio, especialmente com o meio sociocultural.

O desenvolvimento psíquico, que se inicia com o nascimento e termina na idade adulta, é comparável ao crescimento orgânico: assim como este último, consiste essencialmente em um caminho até o equilíbrio. Da mesma forma que o corpo evolui até um nível relativamente estável, caracterizado pelo final do crescimento e pela maturidade dos órgãos, a vida mental também pode ser concebida como se evoluísse na direção de uma forma de equilíbrio final, representado pela pessoa adulta.

Sua influência na psicologia da aprendizagem parte da consideração de que esta se realize por meio do desenvolvimento mental, através da linguagem, das brincadeiras e da compreensão. Para isso, a primeira tarefa do educador é a de gerar um interesse como instrumento com o qual poder entender e atuar com o aluno. Estas investigações, realizadas há quase quarenta anos, não tentam unicamente conhecer melhor a criança e aperfeiçoar os métodos pedagógicos ou educativos, mas também incluem a pessoa.

A ideia principal de Piaget é de que **é indispensável compreender a formação dos mecanismos mentais da criança para captar sua natureza e seu funcionamento no adulto**. Sua teorização pedagógica se baseou na abordagem psicológica, lógica e biológica. Assim fica encarnado em sua definição da ação de pensar, onde se parte de pilares condicionados pela genética e se constrói através de estímulos socioculturais.

É assim que se configura a informação que a pessoa vai recebendo. Esta informação é aprendida sempre de um modo ativo, por mais inconsciente e passivo que pareça o processamento da informação.

*“O objetivo principal da educação nas escolas deveria ser a formação de homens e mulheres que são capazes de fazer coisas novas, e não simplesmente de repetir o que outras gerações fizeram; homens e mulheres que são criativos, inventivos e descobridores, que podem ser críticos, verificar, e não aceitar, tudo que lhes é oferecido”.-Jean Piaget-*

#### **Aprender para se adaptar**

Segundo a Teoria da Aprendizagem de Piaget, a aprendizagem é um processo que só tem sentido diante de situações de mudança. Por isso, aprender é, em parte, saber se adaptar a estas novidades. Esta teoria explica a dinâmica de adaptação por meio dos processos de assimilação e acomodação.

A assimilação se refere ao modo como um organismo enfrenta um estímulo do entorno em termos de organização atual, enquanto a acomodação implica uma modificação da organização atual em resposta às demandas do meio. Por meio da assimilação e da acomodação vamos reestruturando cognitivamente nossa aprendizagem ao longo do desenvolvimento (reestruturação cognitiva).

A acomodação ou ajuste é o processo por meio do qual o sujeito modifica seus esquemas, estruturas cognitivas, para poder incorporar novos objetos a esta estrutura. Isso pode ser conseguido a partir da criação de um novo esquema ou da modificação de um esquema já existente, de maneira que o mesmo estímulo e seu comportamento natural e associado possam se integrar como parte do mesmo.

Assimilação e acomodação são dois processos invariáveis do desenvolvimento cognitivo. Para Piaget, assimilação e acomodação interagem mutuamente em um processo de equilíbrio. Isso pode ser considerado um processo regulador, em um nível mais alto, que dirige a relação entre a assimilação e a acomodação.

John Lennon dizia que a vida é o que acontece enquanto estamos fazendo outros planos, e muitas vezes parece que isso é verdade. Os seres humanos precisam de uma certa segurança para viverem tranquilos, e por isso criamos a ilusão da permanência, de que tudo é estático e nada muda, mas não é assim que funciona. Tudo está em constante mudança, incluindo nós mesmos, mas não somos conscientes disso, até que a mudança é tão evidente que já não temos mais remédio a não ser enfrentá-la.

*“A inteligência é o que você usa quando não sabe o que fazer”.-Jean Piaget-*

#### **Socializamos por meio da linguagem**

Durante a primeira infância assistimos a uma transformação da inteligência. De ser simplesmente sensorial e motora ou prática, ela se transforma em pensamento propriamente dito, sob a dupla influência da linguagem e da socialização.

A linguagem, em primeiro lugar, ao permitir que o sujeito possa explicar suas ações, facilita a reconstrução do passado, e, portanto, permite evocar em sua ausência os objetos até os quais foram dirigidas as condutas anteriores. Também nos permite antecipar as ações futuras ainda não executadas, e até substituí-las às vezes unicamente pela palavra, sem nunca as realizar. Este é o ponto de partida do pensamento como processo cognitivo e do próprio pensamento de Piaget.

A própria linguagem une, em efeito, conceitos e noções que pertencem a todos e que reforçam o pensamento individual por meio de um amplo sistema de pensamento coletivo. Neste último pensamento está mergulhada virtualmente a criança quando consegue dominar a palavra.

Neste sentido, com o pensamento acontece o mesmo que com o comportamento considerado globalmente. Em vez de se adaptar totalmente às novas realidades que descobre e constrói paulatinamente, o sujeito deve começar por uma incorporação trabalhosa dos dados ao seu eu e à sua atividade, e esta assimilação egocêntrica caracteriza tanto os inícios do pensamento da criança quanto os de sua socialização.

*“A boa pedagogia deve mostrar à criança situações nas quais ela experimente, no sentido mais amplo da palavra. A linguagem nos ajuda a antecipar estas situações”.-Jean Piaget-*

#### **O comportamento como motor da evolução**

Em 1976 Piaget publicou um pequeno livro intitulado “O comportamento, motor da evolução”. Nele, ele expõe uma perspectiva sobre a função do comportamento como fator determinante da mudança evolutiva, e não como um mero produto da mesma, que seria resultado de mecanismos independentes da ação dos organismos.

Piaget discute, principalmente, com as posturas neodarwinianas, já que considera que a evolução biológica não ocorre somente por seleção natural, entendida exclusivamente como o produto de uma variabilidade genética aleatória e taxas diferenciadas de sobrevivência e reprodução em função de vantagens adaptativas verificadas a posteriori.

A partir desta perspectiva, se trataria de um processo independente das condutas do organismo, e somente se explicaria pelas consequências, favoráveis ou desfavoráveis, das mudanças fenotípicas causadas por mutações absolutamente azaradas e sua transmissão ao longo das gerações.

O comportamento, para Piaget, constitui uma manifestação da dinâmica global do organismo como um sistema aberto em interação constante com o meio. Seria também um fator de mudança evolutiva, e para tentar explicar os mecanismos pelos quais o comportamento cumpriria esta função, recorre ao conceito de epigênese e ao seu próprio modelo explicativo da adaptação em termos de assimilação e acomodação. Por epigênese se entende a interação recíproca entre genótipo e ambiente para a construção do fenótipo em função da experiência.

Piaget sustenta que toda conduta tem a necessária intervenção de fatores internos. Ele também aponta que todo comportamento animal, incluindo o humano, envolve uma acomodação às condições do medo, tanto como sua assimilação cognitiva, entendida como integração a uma estrutura comportamental prévia.



*“Quando você ensina algo a uma criança, rouba para sempre a sua oportunidade de descobrir por si mesma”.*

*-Jean Piaget-*

### **Contribuições de Piaget para a educação atual**

As contribuições de Piaget para a educação são consideradas de extrema importância. Piaget é o fundador da psicologia genética, que afetou significativamente a teoria e a prática educativa que foram geradas ao redor desta, que foi variando através do tempo dando lugar a diferentes formulações. Cabe mencionar que foram desenvolvidos muitos trabalhos a partir das contribuições de Piaget.

O trabalho de Jean Piaget consiste em suas descobertas do pensar humano a partir de uma perspectiva biológica, psicológica e lógica. É necessário esclarecer que o conceito de “psicologia genética” não está aplicado em um contexto unicamente biológico ou fisiológico, pois não se refere nem se baseia nos genes; é rotulado como “genética” por ser desenvolvido com respeito à gênese, origem do princípio do pensamento humano.

Uma das grandes contribuições de Piaget para a educação atual foi a de ter fundamentado que **nos primeiros anos de educação da criança, o objetivo é alcançar o desenvolvimento cognitivo, a primeira aprendizagem**. Para isso é indispensável e complementar o que a família tenha ensinado e estimulado na criança, permitindo-lhe aprender algumas regras e normas que possam ser assimiladas em um entorno escolar.

Outra contribuição de Piaget, que podemos ver refletidas nas escolas atuais, é que a **teoria que se dá em uma sala de aula não é suficiente para dizer que o tema foi assimilado e aprendido**. Neste sentido, a aprendizagem envolve mais métodos de pedagogia, como a aplicação dos conhecimentos, da experimentação e a demonstração.

A meta principal da educação é criar pessoas que sejam capazes de inovar, não simplesmente repetir o que as outras gerações fizeram. Pessoas que sejam criativas, inventivas e descobridoras. A segunda meta da educação é a de **formar mentes que sejam críticas**, que possam verificar, e não aceitar, tudo que lhes é transmitido como válido ou verdadeiro.

Um passeio pela teoria de Piaget permitiria a qualquer professor descobrir como funciona a mente de um aluno. A ideia central da teoria dele é de que o conhecimento não é uma cópia da realidade, e sim o produto de uma inter-relação da pessoa com seu entorno. Portanto, seria sempre individual, particular e peculiar.

*“O segundo objetivo da educação é formar mentes que possam ser críticas, que possam verificar, e não aceitar, tudo que lhes é oferecido. O grande perigo de hoje são os lemas, opiniões coletivas, as tendências já formadas de pensamento. Temos que ser capazes de nos opor de forma individual, para criticar, para distinguir entre o que está certo e o que não está”.-Jean Piaget-*

### **Paulo Freire**

A Educação de Jovens e Adultos no Brasil, veio, ao longo de décadas, ganhando destaque nas políticas educacionais. Houve uma diversidade de metodologias aplicadas à essa modalidade de educação, porém nenhuma delas foi tão significativa como a do teórico Paulo Freire.

Paulo Freire nasceu em 19 de setembro de 1921, na cidade de Recife. Foi alfabetizado por sua mãe, no quintal da sua casa, tinha por lápis pequenos galhos de árvores e por quadro, a terra. Na adolescência desenvolveu grande interesse pela Língua Portuguesa. Com 22 anos de idade começou a estudar Direito na Faculdade de

Direito do Recife. Em 1947 foi contratado para dirigir o departamento de educação e cultura do Sesi, onde entrou em contato com a alfabetização de jovens e adultos. (FREIRE, 1989). Paulo Freire viveu a Educação de Jovens e Adultos de forma especial, pois não foi somente professor dessa modalidade de ensino, foi também um dos alunos integrantes desse tipo de educação. Essas experiências permitiram a esse teórico analisar os tipos de métodos utilizados para o público de jovens e adultos, fazendo assim com que Paulo Freire desenvolvesse o seu tão famoso método.

[...] Procurávamos uma metodologia que fosse um instrumento do educando, e não somente do educador, e que identificasse – como fazia notar acertadamente um sociólogo brasileiro – o conteúdo da aprendizagem com o processo mesmo de aprender. (FREIRE, 1980, p. 41).

O educando tem que participar ativamente do seu processo de ensino-aprendizagem. Este tem que estar consciente que sua participação é de extrema importância para a descoberta de novos conhecimentos.

Com relação à metodologia utilizada pelo professor, observa-se que esta tem se caracterizado pela predominância de atividades transmissoras de conhecimentos, com pouco ou nenhum espaço para a discussão e a análise crítica dos conteúdos. O aluno sob essa situação tem se mostrado mais passivo do que ativo e, por decorrência, seu pensamento criativo tem sido mais bloqueado do que estimulado. (VEIGA, 2002, p.42).

Em algumas instituições de ensino, as políticas educacionais são aplicadas somente por serem leis, entretanto não há o real interesse de se alcançar o objetivo que estas determinam, que é erradicar o analfabetismo no Brasil. Esses fatos são claramente percebidos quando o professor trata os alunos como caixas vazias, quando o conteúdo dado não é significativo para a vida de cada um deles e até mesmo quando o professor falta às aulas, desrespeitando dessa forma o sacrifício dos alunos, que esforçaram-se para estar na escola. O Estado ainda possui um papel pior, pois, com frequência, não disponibiliza verbas para as escolas, nem materiais didáticos e muito menos se importa com o investimento em formações para o corpo docente, o que acaba por desmotivar os professores e desencadear um efeito cascata até chegar aos alunos.

[...] Em face da omissão criminosa do Estado, as comunidades populares criam suas escolas, instalam-na com um mínimo de material necessário, contratam suas professoras quase sempre pouco cientificamente formadas e conseguem que o Estado lhe repasse algumas verbas. A situação se torna cômoda para o Estado. (FREIRE, 2003, p.16).

Mediante tantas dificuldades enfrentadas, as escolas têm procurado melhorar a qualidade de ensino para o público de jovens e adultos. Paulatinamente, o corpo docente tem notado a sua responsabilidade na formação desses alunos e a dificuldade que esses têm de assistir as aulas. Porém, fala-se da metodologia desenvolvida por Freire e sua relativa aplicação em sala de aula, o que nortearia os professores em aplicar os conteúdos e à forma em que se daria o processo de ensino-aprendizagem.

As pesquisas revelam muitas informações pelo que é dito, mas também pelo não dito. Um dos tópicos que mais chamaram a atenção dos analistas foi a ausência do Estado (Ministério e secretarias estaduais e municipais) quando o assunto é qualidade de ensino e quem é responsável por isso. Ele só aparece enquanto empregador (aquele que paga salário e benefícios e proporciona estabilidade no emprego e liberdade de ação em sala de aula – o que significa não cobrar os resultados. (GENTILE, 2007, p. 38).

Comparando a ação do Estado na atualidade, com as ações de décadas passadas, pode-se afirmar que, não houve mudanças significativas em relação ao papel do poder público, na educação do país. A omissão que era criticada por Paulo Freire, ainda é aponta-

da por uma variedade considerável de profissionais que, ligados ou não a educação, conseguem desenvolver um olhar crítico, relacionado ao sistema educacional. O Estado não procura averiguar se o ensino dado aos alunos é de qualidade. Não há uma cobrança real de resultados que justifique investimento nessa área. Contudo, o que ainda conta para o Estado é a quantidade de pessoas inseridas nas salas de aula e não a importância do conteúdo dado e a metodologia aplicada, para que o processo de ensino-aprendizagem aconteça de forma eficaz.

Na prática pedagógica atual o processo de planejamento do ensino tem sido objeto de constantes indagações quanto à sua validade como efetivo instrumento de melhoria qualitativa do trabalho do professor. As razões de tais indagações são múltiplas e se apresentam em níveis diferentes na prática docente. (VEIGA, 2002, p. 41).

O corpo docente tem que procurar ampliar seus conhecimentos concernentes a Educação de Jovens e Adultos, buscando uma modalidade que possa ser mais adequada a esse público, utilizando-se de instrumentos que viabilizem o sucesso no processo de ensino-aprendizagem. A forma com que essa modalidade de educação vem sendo aplicada nas salas de aula, não tem sido válida, devido à falta de preparo das aulas com valor significativo para os alunos.

Segundo Nogueira (2001, p. 25), “[...] é importante não perder de vista o papel socializador da escola e nossa função de mediador, para que o aluno realize as diferentes leituras do mundo e da sociedade na qual está inserido”. As escolas têm se preocupado em mostrar quantidade e não qualidade de ensino. Essas atitudes estão explícitas nos números de salas de aula e em exercícios aplicados. Contudo, há dúvidas em relação aos conteúdos abordados e sua importância para os alunos da modalidade de jovens e adultos. A escola não deve esquecer-se do seu papel de preparar o aluno para a sociedade em que está inserido e, principalmente, de auxiliá-lo na leitura do mundo que o rodeia.

Os exercícios e tarefas deverão ter um grau adequado de complexidade. Tarefas muito difíceis, que geram fracasso, e tarefas fáceis, que não desafiam, levam à perda do interesse. [...] compreender a utilidade do que se está aprendendo é também fundamental. Não é difícil para o professor estar sempre retomando em suas aulas a importância e utilidade que o conhecimento tem e poderá ter para o aluno. Somos sempre ‘a fim’ de aprender coisas que são úteis e tem sentido para nossa vida. (BOCK; FURTADO; TEIXEIRA, 2002, p. 122).

O professor tem o papel fundamental de empenhar-se, para que o ensino dedicado aos seus alunos tenha qualidade e significado para suas vidas. Uma preparação adequada de exercícios, os quais não sejam complexos ao extremo ou infantilizados, auxiliam positivamente o processo de ensino-aprendizagem dos educandos jovens e adultos. O trabalho de motivação feito pelo professor tem que se dar de forma contínua, para que o interesse do aluno em ampliar e adquirir conhecimentos permaneça, e este não venha a sentir-se impotente mediante qualquer dificuldade que outrora venha a aparecer. Entretanto, é importante que o professor venha utilizar uma metodologia adequada, através da qual o processo de ensino-aprendizagem flua de maneira satisfatória.

Métodos de alfabetização têm um material pronto: cartazes, cartilhas, cadernos de exercício. Quanto mais o alfabetizador acredita que aprender é enfiar o saber-de-quem-sabe no suposto vazio-de-quem-não-sabe, tanto mais tudo é feito de longe e chega pronto, previsto. Paulo Freire pensou que um método de educação construído em cima da ideia de um diálogo entre educador e educando, onde há sempre partes de cada um no outro, não poderia começar com o educador trazendo pronto, do seu mundo, do seu saber, o seu método e o material da fala dele. (BRANDÃO, 2003, p. 21).

O ‘Método Paulo Freire’ não é simplesmente um método qualquer. É um instrumento de mediação da educação, na qual esta se dá de forma mútua, não existindo o detentor do saber. A cultura da sociedade em que o educando está inserido é respeitada, como também os seus conhecimentos prévios são considerados.

[...] Cultura diz respeito à humanidade como um todo e ao mesmo tempo a cada um dos povos, nações, sociedades e grupos humanos. Quando se considera as culturas particulares que existem ou existiram, logo se constata a sua grande variação [...] é sempre fundamental entender os sentidos que uma realidade cultural faz para aqueles que a vivem. [...] Cada realidade cultural tem sua lógica interna, a qual devemos procurar conhecer para que façam sentido as suas práticas, costumes, concepções e as transformações pelas quais estas passam. (SANTOS, 1994, p. 08).

O método de ensino proposto por Paulo Freire, trabalha em cima da cultura dos educandos. Pois, a importância do saber a ler e escrever, está diretamente ligada à realidade cultural dos alunos da classe de jovens e adultos. Se a aprendizagem se desse de forma distanciada da realidade de cada um deles, não faria sentido algum dominar a leitura e a escrita se não pudessem utilizá-la para fazer a leitura do seu mundo.

[...] A conscientização é um compromisso histórico. É também consciência histórica: é inserção crítica na história, implica que os homens assumam o papel de sujeitos que fazem e refazem o mundo. Exige que os homens criem sua existência com um material que a vida lhes oferece [...] A conscientização não está baseada sobre a consciência, de um lado, e o mundo, de outro; por outra parte, não pretende uma separação. Ao contrário, está baseada na relação consciência-mundo. (FREIRE, 1980, p. 26-27).

A influência de Paulo Freire na modalidade da Educação de Jovens e Adultos é extremamente rica e positiva, devido à metodologia criada por ele, a qual permite a ligação do educando com o mundo em que vive, sem causar no aluno a sensação de que se encontra fora dele. A questão de fazer com que o educando se conscientize do seu espaço, na sociedade em que está inserido, não é alimentar a passividade deste em aceitar a sua condição atual, mas de estimulá-lo a conscientizar-se, não somente da sua situação, como também do poder em modificar a sua realidade, participando desta transformação de forma ativa. Desta forma o educando não se sentirá à margem da sociedade que deseja modificar, e sim, inserido nela.

[...] A captação e a compreensão da realidade se refazem, ganhando um nível que até então não tinham. Os homens tendem a perceber que sua compreensão e que a ‘razão’ da realidade não estão fora dela, como, por sua vez, ela não se encontra deles dicotomizada, como se fosse um mundo à parte, misterioso e estranho, que os esmagasse. (FREIRE, 1987, p. 96).

A forma que o educando passa a enxergar-se como ser modificador da sua realidade, bem como da sociedade na qual está inserido, permite com que venha a ter noção que a educação que o transforma, é a mesma que é transformada por ele. Da mesma maneira, não há uma realidade à parte da realidade em que este aluno está inserido. Portanto, o aluno refaz a sua compreensão do mundo, a partir do momento em que deixa de enxergar a realidade como se fosse algo separado de si mesmo.

[...] Um povo iletrado não é um povo ignorante. O conhecimento que acumulou por meio de sua vida social se transmite fundamentalmente através da oralidade e da ação. Os programas que tendem a introduzir a escrita como meio de transmissão do conhecimento e como meio de criação de conhecimento em geral têm a tendência de se apresentar como antagônicos à oralidade e ao conhecimento ligado a ela. (FAUNDEZ, 2002, p. 214).

A valorização do desenvolvimento da oralidade do educando, se faz importante para o seu processo de aprendizagem. Pois, antecedendo o domínio da escrita, o educando deve repensar a sua

condição sociocultural, utilizando para isso a expressão oral, que de forma articulada, expõe seus conhecimentos e possibilita a absorção de novos conteúdos.

Segundo Faundez (2002, p. 213), “o conceito de alfabetização já não pode ser considerado como o simples processo de aprendizagem da leitura e da escrita de uma língua determinada”. Há a necessidade do educando aprender a fazer a sua leitura de mundo. O que torna-se mais importante do que dominar a leitura e a escrita. Ser alfabetizado é também ter um senso crítico aprimorado, fazer uma análise do seu papel na sociedade e compreender-se como ser ativo dentro dela.

De acordo Freire (2002, p. 254), “[...] o fundamental na alfabetização de adultos é que o alfabetizando descubra que o importante mesmo não é ler estórias alienadas e alienantes, mas fazer história e por ela ser feito”. Apesar da importância dada à leitura e escrita, é necessário que os docentes trabalhem com a modalidade de jovens e adultos de forma diferenciada. Preocupando-se com a necessidade do seu público alvo e como esse ensino será trabalhado. O aluno tem que ser autônomo no seu processo de aprendizagem, para que possa ressignificar seus conhecimentos e o seu mundo.

Contradizendo os métodos de alfabetização puramente mecânicos, projetávamos levar a termo uma alfabetização direta, ligada realmente à democratização da cultura e que servisse de introdução; [...] uma experiência susceptível de tornar compatíveis sua existência de trabalhador e o material que lhe era oferecido para aprendizagem. (FREIRE, 1980, p. 41).

As lições voltadas para público de jovens e adultos, nada tinha haver com a sua realidade. As atividades que produziam rimas fonéticas e frases descontextualizadas, não contribuíam para aprendizagem eficaz do educando. Ao contrário, os alunos apenas decoravam as palavras, devido ao excesso de repetição destas, sem ao menos ter uma noção do real significado de cada uma delas, dentro do seu contexto.

A metodologia desenvolvida por Freire, idealizava fazer da alfabetização um instrumento, através do qual o educando pudesse criar e recriar o seu mundo, como também gerar outros atos criadores.

Assim, nas primeiras experiências, depois de a comunidade aceitar envolver-se com o trabalho de alfabetização, a tarefa que inicia a troca-que-ensina é uma pequena pesquisa. É um trabalho coletivo, co-participado, de construção do conhecimento da realidade local: o lugar imediato onde as pessoas vivem e irão ser alfabetizadas. [...] Esta primeira etapa pedagógica de construção do método foi chamada por Paulo Freire de vários nomes semelhantes: ‘levantamento do universo vocabular’ [...] ‘descoberta do universo vocabular’ [...] ‘investigação do universo temático’ [...]. (BRANDÃO, 2003, p. 24).

A primeira fase da metodologia desenvolvida por Paulo Freire, permite com que o educador descubra o universo vocabular do grupo a ser trabalhado. Através de encontros informais são coletadas as palavras mais utilizadas pelo grupo. De forma criteriosa, o educador seleciona as palavras com valor significativo para os educandos, como também as palavras com o valor existencial, e conseqüentemente, com amplo conteúdo emocional. Essas palavras são identificadas por Freire, como palavras geradoras.

Conforme Freire (1980, p. 43), “as palavras geradoras devem nascer desta procura e não de uma seleção que efetuamos no nosso gabinete de trabalho, por mais perfeita que ela seja do ponto de vista técnico”. Freire ressalta a importância de realizar um trabalho, o qual nasce da pesquisa da realidade do grupo de educandos a ser trabalhados. Pois, não há como obter bons resultados na alfabetização de um determinado grupo, trazendo métodos pré-elaborados, os quais desconhecem as necessidades cognitivas dos discentes.

A segunda fase do método de Paulo Freire refere-se à seleção das palavras dentro do universo vocabular, obedecendo alguns critérios. O primeiro critério refere-se ao da riqueza silábica. O segundo critério refere-se às dificuldades fonéticas. E o terceiro critério refere-se ao conteúdo prático da palavra. (FREIRE, 1980). As palavras colhidas devem responder às dificuldades fonéticas da língua, se pondo de forma a possibilitar o avanço de dificuldade das mesmas. O que implica também na procura do significado de uma palavra, dentro da realidade social, política e cultural do educando.

A terceira fase da metodologia de Paulo Freire refere-se à criação de situações existenciais características de cada grupo. Trata-se de situações inseridas na realidade local, que devem ser discutidas com o intuito de abrir perspectivas para a análise crítica consciente de problemas locais, regionais e nacionais.

As palavras geradoras são instrumentos que, durante o trabalho de alfabetização, conduzem os debates que cada uma delas sugere e à compreensão de mundo [...] a ser aberta e aprofundada com os diálogos dos educandos em tornos aos temas geradores, instrumentos de debate de uma fase posterior do trabalho do círculo. (BRANDÃO, 2003, p. 39 - 40).

Os debates contribuem para que o educando exponha seus conhecimentos prévios e adquira outros, através da troca de experiências com outros colegas e com o professor. É através dos debates que os alunos desenvolvem um raciocínio crítico do mundo a sua volta, através de temas que lhes são familiares.

[...] A quarta fase é de elaboração de fichas indicadoras que ajudam os coordenadores do debate em seu trabalho. Tais fichas deverão simplesmente ajudar os coordenadores, não serão uma prescrição rígida e imperativa. (FREIRE, 1980, p. 44).

As fichas de cultura são desenhos feitos em cartazes, as quais geram os primeiros debates e trocas de ideias entre o professor e os educandos. Um conjunto dessas fichas introduz ideias de base, as quais conduzem a outros conceitos fundamentais, e os quais reapareceram diversas vezes, podendo assim, serem discutidos durante todo o trabalho de alfabetização. Contudo, essas fichas devem ser criadas juntamente com os educandos, para que venha ocorrer a participação criadora de cada um deles.

Segundo Freire (1980, p. 44), “quinta fase: consiste na elaboração de fichas nas quais aparecem as famílias fonéticas correspondentes às palavras geradoras”. O educador tem que chamar a atenção dos alunos para a formação das palavras. No momento em que o aluno identifica que, os pedaços que formam a palavra geradora apresentada, serão os mesmos que formam uma outra palavra qualquer, ele vai conseguir assimilar a composição de novas palavras. Podendo desta maneira, perceber que cada pedaço é formado por letras e que a junção de diversas palavras, forma uma frase.

[...] Uma vez terminados os exercícios orais, através dos quais se produz não somente o conhecimento mas também o reconhecimento, sem o qual não há verdadeiro aprendizado, o aluno passa à escrita, e isto desde o primeiro dia [...] (FREIRE, 1980, p. 46 – 47).

O método de alfabetização de Paulo Freire, apesar de ser aplicada de forma diferenciada de qualquer outra, não consistia somente na oralidade. A leitura e a escrita também eram aplicadas. Entretanto, antes de o aluno arriscar-se a ler e a escrever, ele era convidado a repensar o significado de cada palavra geradora, para o seu mundo.

Segundo Brandão (2003, p. 81), “o método de alfabetização de adultos do professor Paulo Freire não representa mais que a fase inicial de um longo processo dentro de um Sistema de Educação”. Antes de qualquer afirmação, o método de alfabetização de Paulo Freire, não é um ‘método’. Pois, método é algo que já vem pronto. O que é chamado de método Paulo Freire, trata-se de uma teoria da Educação de Jovens e Adultos, através da qual o processo de ensino-aprendizagem se dá de forma diferenciada, possibilitando a